

3. COMERCIO EXTERIOR AGRARIO

1. INTRODUCCIÓN

El volumen de comercio internacional de Extremadura (exportaciones e importaciones) representó en 1988 una cifra cercana a los 41.500 millones de pesetas. Siendo las exportaciones 21.840 millones y las importaciones 19.560 millones de pesetas (Cuadro 1).

Esta cifra supone el 5,6% del PIB regional, magnitud manifiestamente inferior a la alcanzada para el conjunto nacional que fue del 29,1%. Ello indica que el grado de internacionalización de la economía extremeña, aunque cada vez mayor, está aún bastante por debajo de la española.

Las exportaciones extremeñas crecieron un 5%, pasando de 20.900 millones en 1987 a 21.841 millones en 1988.

Por su parte, las importaciones también aumentaron, aunque en este caso el incremento experimentado fue muy superior (33%) lográndose un total de 19.564 millones en 1988 frente a los 14.703 de 1987.

Ello explica que el saldo de la balanza comercial extremeña se haya reducido de modo ostensible, pasando de un superávit de 6.197 millones en 1987 a otro de 2.277 millones, es decir, una reducción del 63%.

CUADRO 1. Balanza Comercial de Extremadura (mill. ptas.)

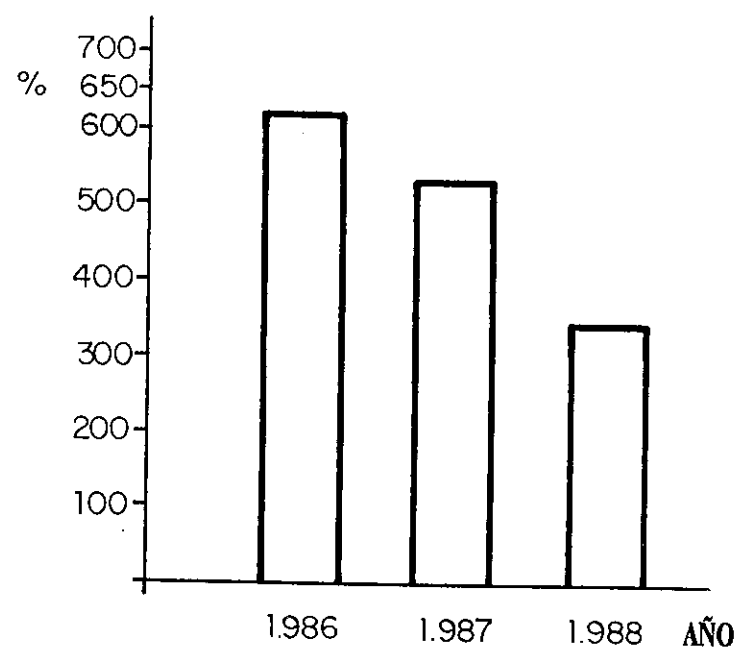
Año	Exportaciones	Importaciones	Saldo
1987	20.900	14.703	+ 6.197
1988	21.841	19.564	+ 2.277
Variación	+5%	+33%	-63%

Puede por tanto afirmarse que el camino recorrido por la economía extremeña durante 1988 ha resultado ser paralelo al seguido por la economía nacional: aumento considerable de las importaciones y crecimiento, aunque moderado, de las exportaciones.

El protagonismo del sector agrario en el comercio exterior extremeño durante 1988 ha permanecido invariable respecto de lo sucedido en 1987. Aproximadamente la mitad (52,2%) del total comercializado con el exterior resultan ser mercancías del sector agroganadero y forestal. Siendo especialmente en las exportaciones donde este tipo de mercancías alcanzan un protagonismo significativo ya que de los 21.841 millones exportados durante 1988, 16.965 millones, es decir, el 77,6%, se corresponde con dicho tipo de productos.

En el gráfico 1 se muestra la evolución seguida por la tasa de cobertura agraria (exportaciones / importaciones) a nivel regional desde el momento de la integración de España a las Comunidades Europeas, año 1986, hasta el final de 1988.

GRÁFICO 1: Tasa de cobertura regional de la balanza agraria (exportaciones / importaciones %)



2. ESTRUCTURA DEL COMERCIO EXTERIOR AGRARIO EXTREMEÑO: AÑOS 1987-88

Las exportaciones agrarias extremeñas han experimentado una fuerte reducción en su crecimiento ya que frente al crecimiento logrado en 1987, un 52%, durante 1988 el aumento experimentado no logra alcanzar el 2%. En términos absolutos las cifras obtenidas son:

Año 1987: 16.685 millones de pesetas.

Año 1988: 16.965 millones de pesetas.

Cuatro grupos de productos aglutinan el 80% del total vendido al exterior, éstos son: legumbres, cereales, preparados de legumbres, frutas y hortalizas, y por último el sector corchero (Cuadro 2).

CUADRO 2. Comercio exterior agrario de Extremadura (mill. ptas.)

Grupos de productos	Importaciones		Exportaciones	
	1987	1988	1987	1988
Animales vivos	243	79	232	42
Carnes y despoj. com.	507	1.146	309	408
Pescados y moluscos	431	78	26	19
Leche y productos lácteos	62	105	385	20
Otros productos. R. animal	24	32	-	10
Legumbres	61	61	1.750	1.655
Frutas	34	28	1.290	1.055
Café, té y especias	210	366	79	65
Cereales	5	52	3.708	3.487
Otros productos. R. Vegetal	76	14	191	73
Semillas y productos oleag.	153	104	12	40
Prep. de legumb. frutas y hortalizas	265	1.297	3.846	5.266
Otros prod. indst. alimen.	24	45	568	149
Líquidos alcohólicos	129	169	78	53
Aliment. pre. para animales	606	633	-	-
Tabaco	9	18	524	916
Pieles y peletería	44	102	34	37
Carbón vegetal y madera	194	163	1.529	1.004
Corcho	79	166	2.124	2.666
TOTALES	3.156	4.658	16.685	16.965

(Dirección General de Aduanas.)

Sin embargo la evolución seguida por estos sectores durante 1988 ha sido bien dispar. Así, mientras los sectores de legumbres en fresco y los cereales reducían sus ventas al exterior en un 6%, la industria agroalimentaria destinada a la venta de preparados de legumbres, frutas y hortalizas conseguía un aumento de las exportaciones superior al 36%, y el sector corchero alcanzaba también un incremento en sus exportaciones del 25%.

Otros grupos de productos de menor importancia, pero también significativos son: frutas, tabaco y carbón vegetal y madera.

Este último sector ha experimentado durante 1988 una contracción importante pasando las exportaciones de 1.529 millones en 1987 a 1.004 millones en 1988; confirmándose la tendencia iniciada el año anterior.

La distribución de las exportaciones por provincias en millones de pesetas ha resultado ser la siguiente:

	1988	Porcentaje
Badajoz	11.125	66%
Cáceres	5.840	34%

Las importaciones agrarias por el contrario, han continuado aumentando como ya lo hicieron en los dos ejercicios anteriores, cifrándose el aumento experimentado en 1988 en un 47%. Las cifras absolutas referentes a las importaciones agrarias figuran en el cuadro 2 y son:

Año 1987:	3.156	millones de pesetas.
Año 1988:	4.658	millones de pesetas.

Durante 1988 se ha mantenido el peso de las importaciones agrarias dentro del total importado, siendo del 23%. Este porcentaje puede indicar el carácter complementario que las importaciones agrarias tienen en nuestra región, ya que como es sabido se trata de una región eminentemente agroganadera.

Los tres grupos de productos más importantes en cuanto a importaciones, han sido en 1988: carnes y despojos comestibles, preparados de legumbres, frutas y hortalizas y alimentos preparados para animales.

La distribución por provincias de las importaciones agrarias en 1988 fue la siguiente en millones de pesetas:

	1988	Porcentaje
Badajoz	4.135	89%
Cáceres	523	11%

3. COMERCIO EXTERIOR AGRARIO REALIZADO POR EMPRESAS EXTREMEÑAS

Como ya se hizo en el capítulo correspondiente del libro del año pasado, recogemos en este apartado cuál ha sido el papel desempeñado por el empresario extremeño en el entorno del comercio internacional agrario en 1988 (Cuadro 3).

Conviene resaltar que, en el conjunto de la exportación extremeña, la cuota ocupada por las empresas con domicilio fiscal en Extremadura, en 1988, supone una reducción del 5%. Mientras en 1987 éstas suponían un 55% del total, en 1988 este porcentaje se redujo hasta el 50%. En términos absolutos las cantidades exportadas por compañías sitas en nuestra región han pasado de 9.209 millones de pesetas en 1987 a 8.510 millones en 1988, es decir, se han reducido en un 9%. Si a ello sumamos que el total exportado se incrementó en un 2% como indicamos con anterioridad, tendremos justificada la pérdida de cuota sufrida por dichas empresas.

Los productos que más sensiblemente han notado esta reducción han sido, entre otros, los cereales, las frutas y el carbón vegetal.

CUADRO 3. Comercio exterior agrario realizado por empresas extremeñas (mill. pts.)

Grupos de productos	Importaciones		Exportaciones	
	1987	1988	1987	1988
Animales vivos	149	50	128	13
Carnes y desp. comest.	90	545	280	217
Pescados y moluscos	396	41	—	5
Leches y prod. lácteos	23	23	385	14
Otros prod. R. animal	—	11	—	9
Legumbres	38	37	1.393	1.161
Frutas	17	21	762	664
Especias	106	331	39	9
Cereales	5	17	522	246
Otros prod. R. Vegetal	120	6	47	28
Semillas y prod. oleag.	—	57	—	20
Prep. de legum. frutas y hortalizas	89	702	2.592	3.013
Otros prod. indust. aliment.	—	3	90	102
Líquidos alcohólicos	8	4	68	—
Piel y peletería	34	28	29	19
Carbón vegetal y madera	70	105	962	714
Corcho	76	144	1.962	2.276
TOTALES	1.221	2.125	9.209	8.510

(Dirección General de Aduanas.)

Por su parte, empresas extremeñas integradas en otros sectores importantes de la oferta agraria de la región, han conseguido mantener las cifras logradas en 1987 y en algunos casos mejorarlas, como sucede en el sector corchero y en el dedicado a la preparación de conservas de legumbres, frutas y hortalizas.

Como puede deducirse de los datos anteriores, el comportamiento de las empresas extremeñas en los mercados internacionales, durante 1988, no puede ser calificado de uniforme, ya que mientras algunas han retrocedido en sus posiciones, otras, por el contrario, han conseguido incrementar su cuota de mercado.