

## **8. DIEZ AÑOS DE HORTOFRUTICULTURA EXTREMEÑA. UN ANÁLISIS DEL SECTOR**

---

*José Miguel Coletto Martínez*

*Gabino Esteban Calderón*

*Teresa de Jesús Bartolomé García*

### **1.- INTRODUCCIÓN**

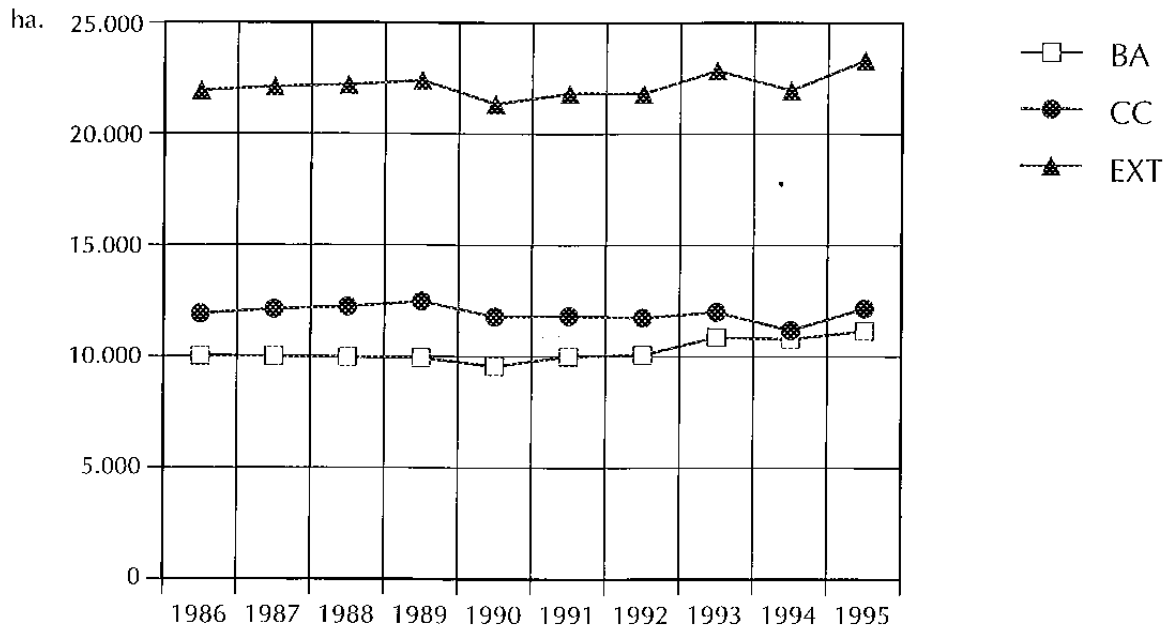
El presente trabajo describe la evolución del sector hortofrutícola extremeño en el decenio 1986-1995, y aunque refiere la problemática global que ha afectado dicha evolución, se concentra particularmente en los aspectos productivos, ya que otros aspectos como el desarrollo de la agroindustria y de los canales de comercialización son objeto de análisis en otros capítulos de esta publicación.

### **2.- LA EVOLUCIÓN DE LA SUPERFICIE**

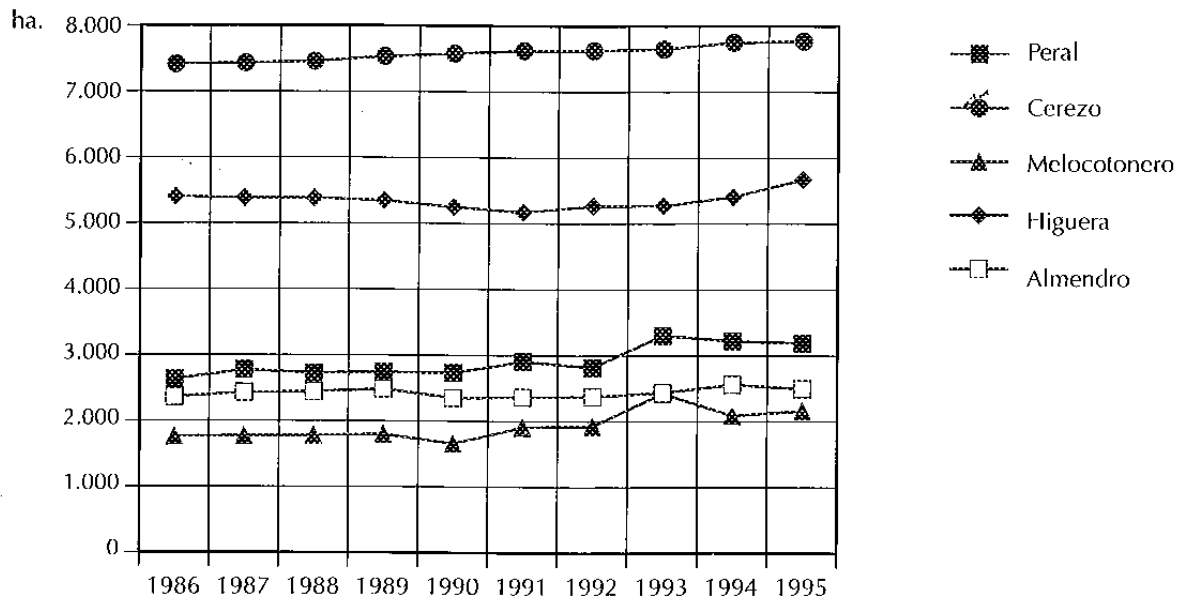
#### **2.1. CULTIVOS FRUTALES**

La superficie dedicada al cultivo frutal en Extremadura durante el decenio 1986-1995 permaneció estabilizada en torno a las 22.000 ha., aunque en los tres últimos años se apreció una ligera tendencia al crecimiento, debido a las nuevas plantaciones de peral, melocotonero, cerezo, ciruelo y nogal y en menor medida de higuera y almendro, que muestran una evolución más estable (gráficos 1, 2 y 3).

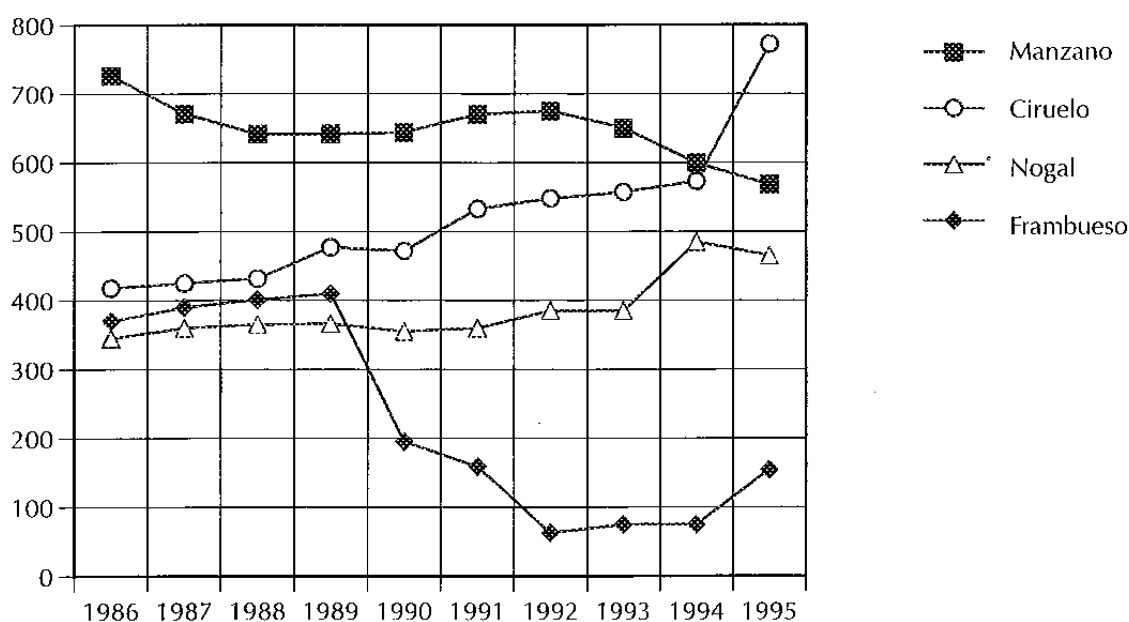
**GRÁFICO 1. Evolución de la superficie (ha.) dedicada a cultivos frutícolas en Extremadura en el decenio 1986-1995**



**GRÁFICO 2. Evolución de la superficie de los principales cultivos frutales en Extremadura en el decenio 1986-1995 (ha.)**



**GRÁFICO 3. Evolución de la superficie de otros cultivos frutales de Extremadura en el decenio 1986-1995 (ha.)**



El manzano, sin embargo, disminuye ligera pero paulatinamente su superficie, mientras que el frambueso acusa, desde el año 1990, la competencia de los países productores extracomunitarios, aunque la crisis yugoslava haya propiciado la recuperación del cultivo en el año 1995.

La superficie se reparte equitativamente entre ambas provincias aunque con grandes variaciones entre especies. Así, cerezo y frambueso se cultivan casi exclusivamente en Cáceres, mientras que de nogal sólo hay plantaciones regulares en Badajoz; manzano, peral, melocotonero y almendro son más abundantes en Badajoz y la superficie dedicada al ciruelo es mayor en Cáceres. Por último, la higuera se distribuye por ambas provincias sin que haya grandes diferencias en superficie.

En cuanto a la intensidad del cultivo, manzano, peral, melocotonero y nogal se cultivan casi exclusivamente en regadío, en modernas plantaciones situadas en las Vegas del Guadiana y en menor medida, en el Valle del Alagón.

**CUADRO 1. Importancia relativa de la superficie dedicada al cultivo frutal en Extremadura (% Extremadura/España) (1993)**

Especies	Mn	Pe	Ce	Me	Ci	Hi	Al	No	Fm
% Ext./Esp.	1,2	8,8	29,1	3,2	2,7	31,2	0,4	13,8	93,7

El ciruelo es objeto de cultivo intensivo en regadío en Badajoz, pero en Cáceres son frecuentes las plantaciones en secano.

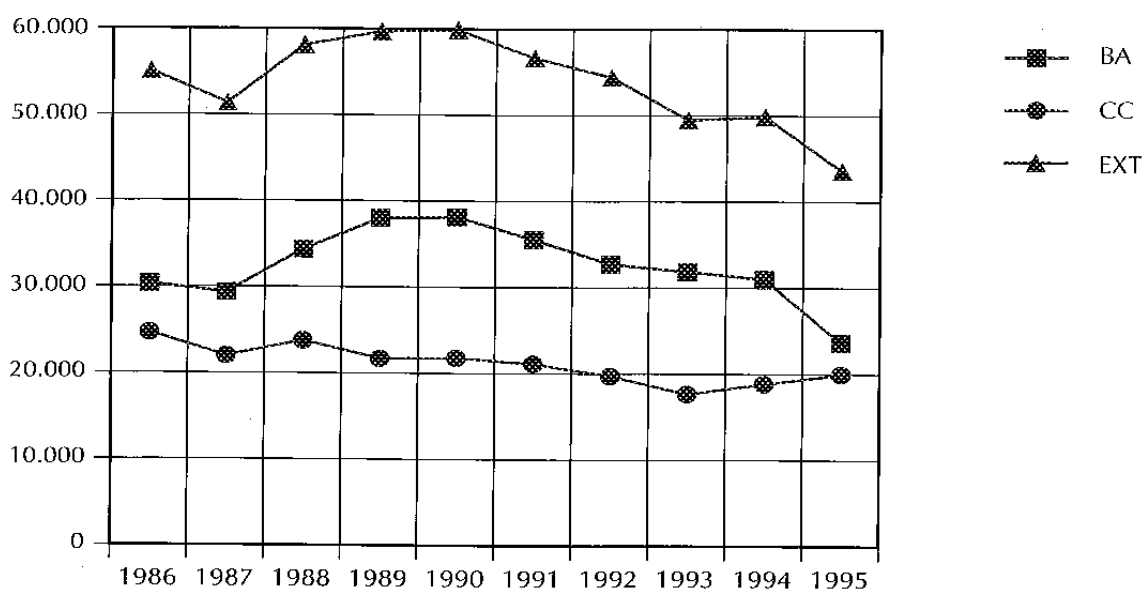
El cerezo y frambueso se cultivan en los secanos frescos del norte de Cáceres (Valle del Jerte, Valle del Ambroz, La Vera, Gata, Hurdes y Villuercas), mientras que almendro e higuera son especies típicas de los secanos.

Respecto a la importancia relativa de la superficie dedicada al cultivo frutal hay que destacar al frambueso (93,7 por 100 del total nacional), higuera (31,2 por 100), cerezo (29,1 por 100), nogal (13,5 por 100) y peral (8,8 por 100). (Cuadro 1).

## 2.2. CULTIVOS HORTÍCOLAS

En la evolución de la superficie dedicada a cultivos hortícolas en Extremadura durante el decenio 1986-1995 se distinguen dos períodos claramente definidos: Un primer período de estabilización (1986-1992) en el que la superficie se sitúa en torno a las 55.000 ha., y un período regresivo (1993-1995) con superficies por debajo de las 50.000 ha. debido a los efectos de la sequía (gráfico 4).

**GRÁFICO 4. Evolución de la superficie (ha.) dedicada a cultivos hortícolas en Extremadura en el decenio 1986-1995**



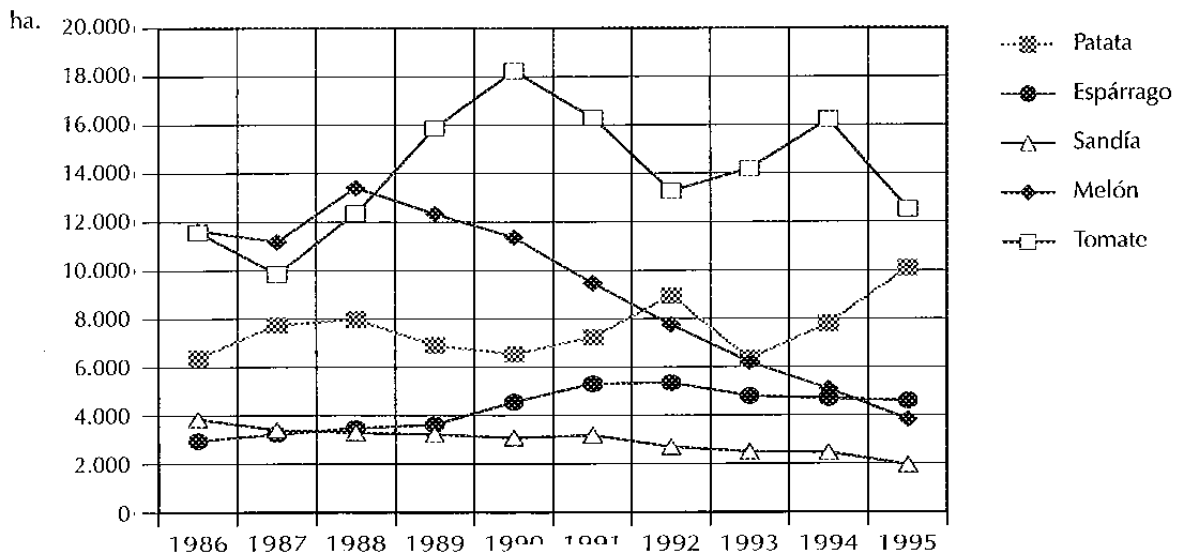
La reducción de superficie del trienio 1993-95 es puramente coyuntural, y no se debe a causas que afecten a la competitividad, como puede deducirse de los primeros avances del año 1996 que apuntan a una recuperación de la superficie hortícola hasta los niveles más altos del decenio.

La evolución de los diferentes cultivos ha sido muy diversa a lo largo del decenio, pudiendo distinguirse cinco tipos de comportamientos (gráficos 5 y 6):

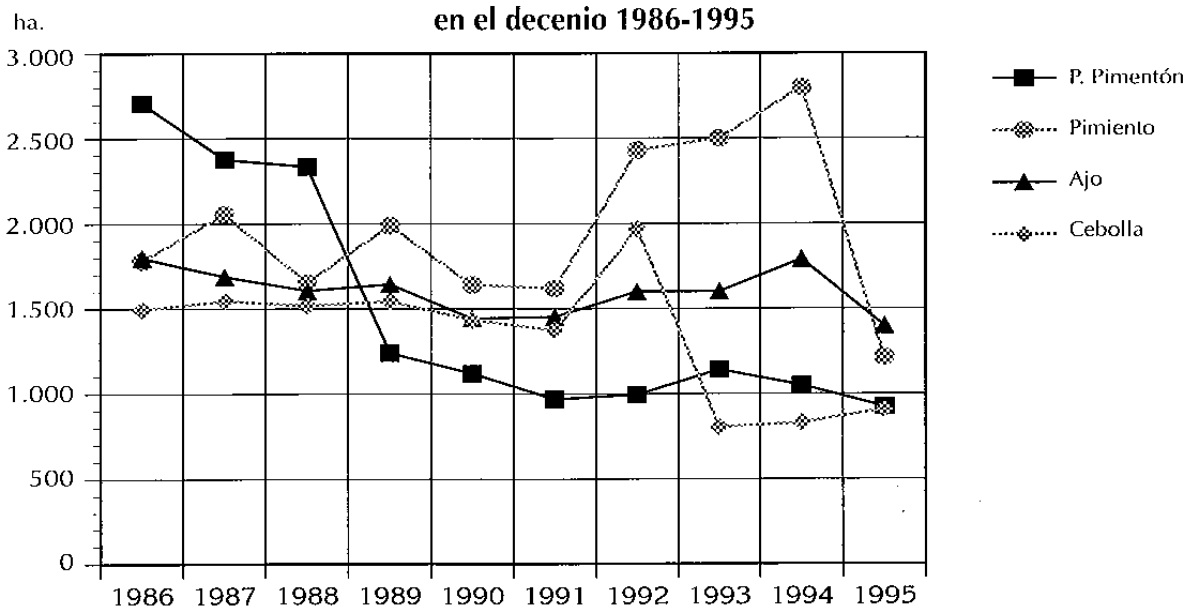
- a) Comportamiento «en diente de sierra» típico de producciones especulativas muy condicionadas por la oferta-demanda: Patata.

- b) Comportamiento expansivo-regresivo ajustado a la competencia exterior: Pimiento para pimentón, espárrago y ajo.
- c) Comportamiento expansivo favorecido por la PAC: Tomate de industria.
- d) Comportamiento dependiente de la coyuntura de la industria conservera (del apertizado, congeladoras y deshidratadoras): Pimiento de industria, cebolla y otros cultivos.
- e) Comportamiento regresivo acompañado de aumento de la producción por intensificación del cultivo: Es el caso del melón y de la sandía, cultivos en los que paulatinamente se ha ido abandonando la producción en seco y se han mejorado otras técnicas de cultivo.

**GRÁFICO 5. Evolución de la superficie (ha.) de los principales cultivos hortícolas en Extremadura en el decenio 1986-1995**



**GRÁFICO 6. Evolución de la superficie de otros cultivos hortícolas en Extremadura en el decenio 1986-1995**



Algunas circunstancias particulares de cada cultivo, además de la aludida «sequía», que han afectado negativamente a la evolución de la superficie, en el decenio 1986-1995, son las siguientes:

- La competencia de los ajos procedentes de China.
- La competencia de los espárragos procedentes de los países Andinos y del Sudeste de Asia.
- Las importaciones de pimentón africano, no secado al humo, para mezclas con los autóctonos.

Referente a la intensidad del cultivo, la mayoría se producen en condiciones de regadío en las Vegas del Guadiana y en los Valles del Alagón, Árrago y Tiétar en Cáceres, aunque todavía son importantes las superficies de secano en patata (Cáceres), sandía (Badajoz y Cáceres) y melón y ajo (Tierra de Barros).

**CUADRO 2. Importancia relativa de la superficie dedicada a cultivos hortícolas en Extremadura (% Extremadura/España, 1993)**

Especies	Pa	Pp	Es	Sa	Me	To	Pi	Aj	Ce
% Ext./Esp.	3,1	34,6	20,8	10,8	12,3	24,9	9,9	5,2	3,1

Por la importancia relativa destacan el pimiento para pimentón (34,6 por 100 de la superficie española), el tomate de industria (24,9 por 100), el espárrago (20,8 por 100) y el melón (12,3 por 100). (Cuadro 2).

### 3.- EVOLUCIÓN DE LA PRODUCCIÓN

#### 3.1. CULTIVOS FRUTALES

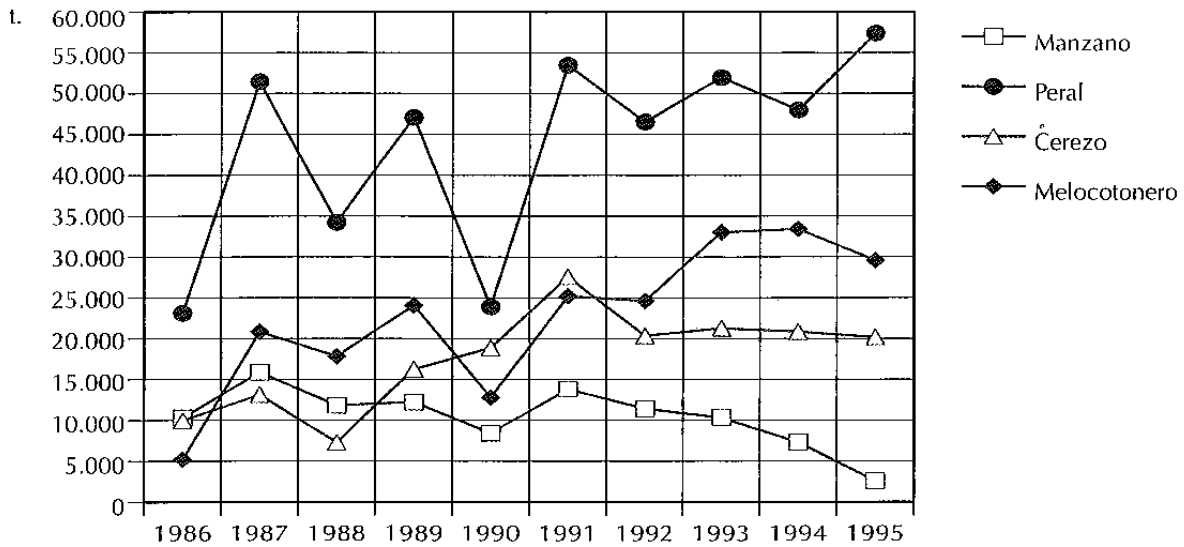
La evolución normal de la producción de los cultivos frutales, cuando no hay variaciones importantes en la superficie o rejuvenecimiento de las plantaciones, es la alternancia de años de carga y años de descarga.

Esta evolución normal es la que se aprecia en almendro, higuera y manzano que son cultivos con tendencia superficial estable.

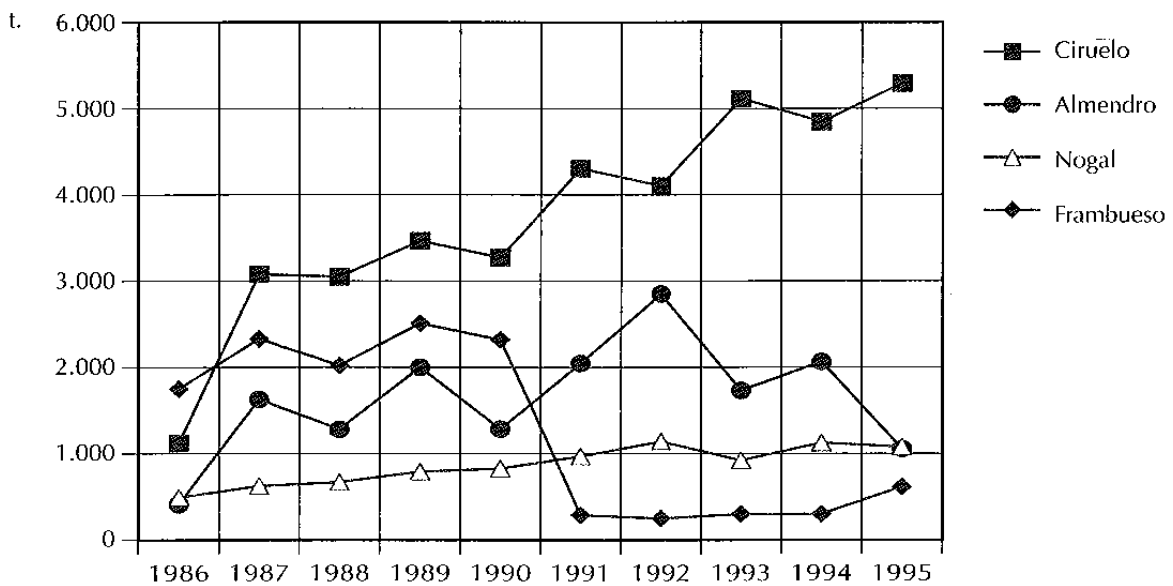
En cerezo, peral y melocotonero se observa un comportamiento expansivo de las producciones, en el último quinquenio, debido al rejuvenecimiento de las plantaciones y la mejora de las técnicas de cultivo, mientras que la expansión superficial es la causa principal del crecimiento de la producción en ciruelo y nogal.

Por último, la producción de frambuesa decrece ostensiblemente, en el último quinquenio, paralelamente a la superficie (gráficos 7, 8 y 9).

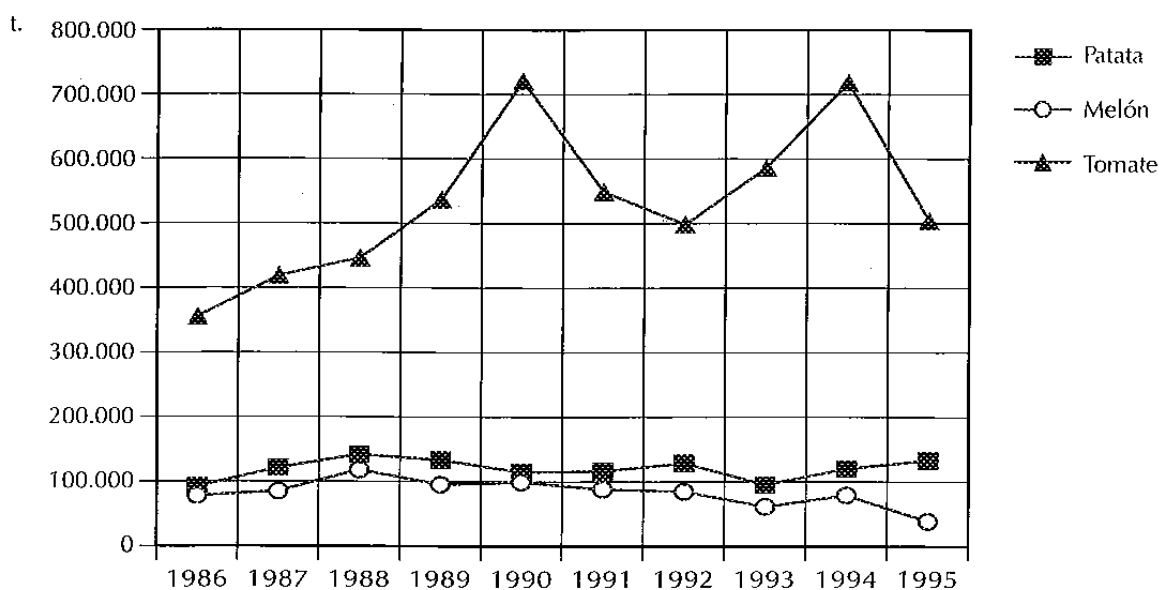
**GRÁFICO 7. Evolución de la producción (t.) de los principales cultivos frutales en Extremadura en el decenio 1986-1995**



**GRÁFICO 8. Evolución de la producción (t.) de otros cultivos frutales en Extremadura en el decenio 1986-1995**



**GRÁFICO 9. Evolución de la producción (t.) de los principales cultivos hortícolas en Extremadura en el decenio 1986-1995**



### 3.2. CULTIVOS HORTÍCOLAS

La mayoría de los cultivos hortícolas tienen producciones estables en el decenio, aunque con alternancias típicas debida a la manifestación irregular de los factores climáticos y fitopatológicos.

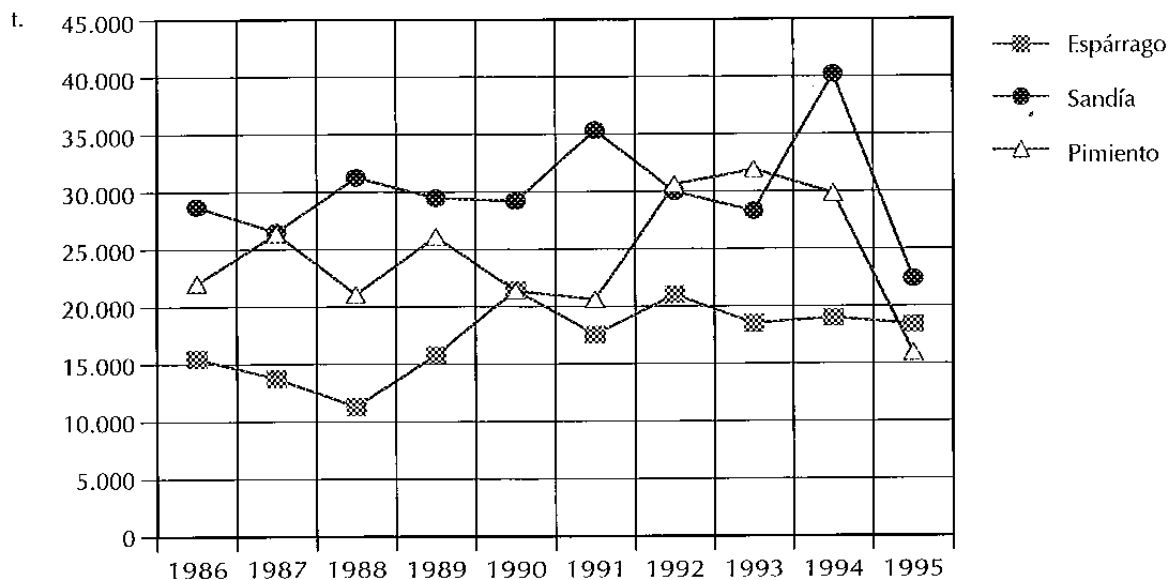
En algunas especies, las reducciones superficiales del último quinquenio se han compensado con el incremento de los rendimientos unitarios; es el caso del pimiento para pimentón, espárrago, sandía y melón.

Ejemplos de comportamiento establece con alternancias típicas son los casos de la patata, pimiento industrial, tomate industrial y ajo.

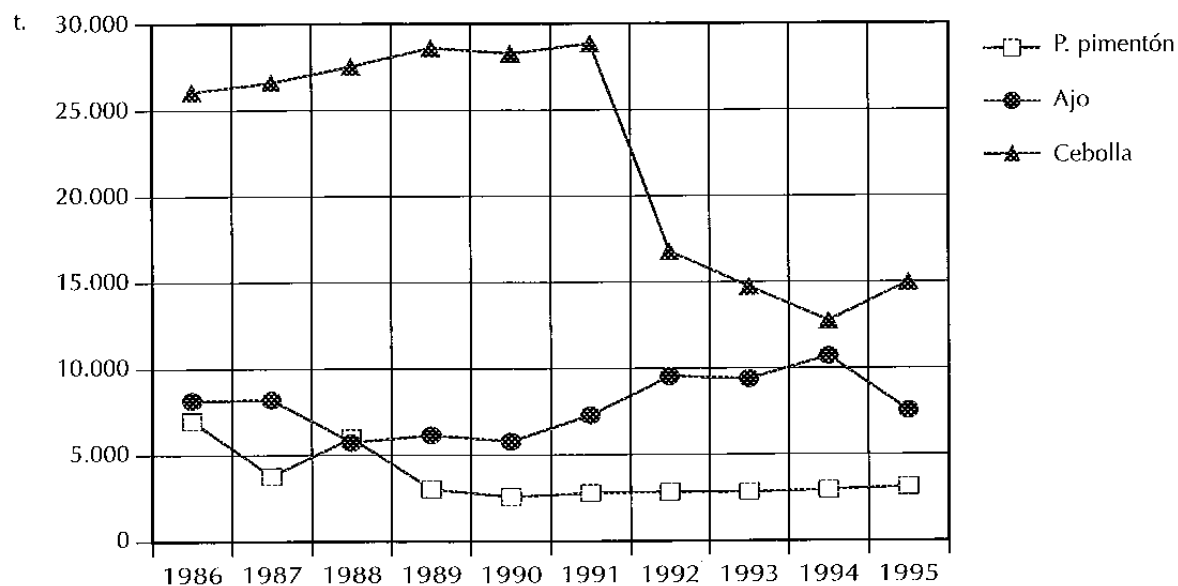
Por último, la reducción de la producción de cebollas en el cuatrienio 1992-1995, es paralela a la reducción de la superficie (gráficos 10 y 11).



**GRÁFICO 10. Evolución de la producción (t.) de algunos cultivos hortícolas en Extremadura en el decenio 1986-1995**



**GRÁFICO 11. Evolución de la producción (t.) de otros cultivos hortícolas en Extremadura en el decenio 1986-1995**



#### **4.- EL VALOR DE LA PRODUCCIÓN Y LOS PRECIOS**

Las adversidades climáticas y fitopatológicas que limitan las cosechas, la oferta-demanda que establece los precios, y las tendencias (expansivas o regresivas) de cada cultivo, determinan el valor de la producción total anual.

##### **4.1. PRODUCCIÓN FRUTAL**

Los precios de las diferentes producciones frutales suelen evolucionar en diente de sierra, de manera inversa a las producciones, según un ritmo bianual que, a veces, es interrumpido por la ocurrencia de adversidades y fenómenos puntuales diversos como pueden ser una excelente o, por el contrario, pésima campaña exportadora.

Con todo, dentro de esta norma general, se pueden establecer diferentes comportamientos en la evolución de los precios de cada especie. Así, peral, melocotonero, ciruelo y cerezo se caracterizan por la firmeza de sus mercados, mientras que en el caso del manzano las oscilaciones anuales son mayores. El nogal apunta una clara tendencia creciente, mientras que la frambuesa, después del hundimiento de los precios del trienio 1990-1992, inicia una recuperación al disminuir la competencia en los mercados por las dificultades de los países productores de Europa Oriental (cuadro 3).

Combinando producciones y precios obtenemos una evolución de la producción frutal en el decenio, de clara tendencia ascendente, con singularidades anuales que comentaremos a continuación:

El año 1986 fue un mal año frutícola por la ocurrencia de adversidades climáticas; en el año 1987 hay que destacar las altas producciones de peral y melocotonero; en el 1988 la desastrosa campaña de cerezas debida a las lluvias durante el período de maduración; los años 1989 y 1990 pueden considerarse normales, mientras que en el año 1991 se alcanza el récord histórico de producción de cerezas. En 1992 destacan los descensos de la producción en manzano, peral y melocotonero, y 1993 inicia una etapa de buenas producciones frutícolas que tienen su mejor expresión en el año 1995, en el que se alcanza el récord histórico del valor de la producción en pesetas corrientes (gráficos 12, 13, 14 y 15 y cuadro 4).

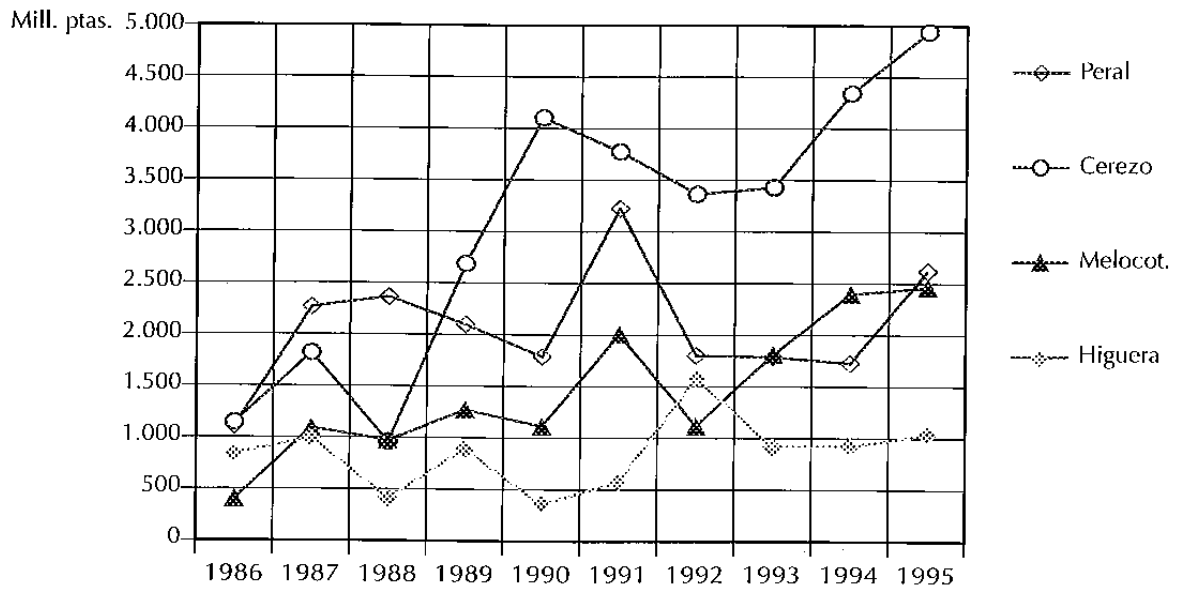
La producción total frutal tiene tendencia a repartirse más o menos equitativamente entre las dos provincias, superando Cáceres a Badajoz los años en los que coinciden buenas campañas de cerezas en el Valle del Jerte, con cosechas cortas o normales de peras y melocotones en las Vegas del Guadiana.

**CUADRO 3. Evolución de los precios medios percibidos por los productores hortofrutícolas extremeños a lo largo del decenio 1986-95 (ptas. corrientes/kg.)**

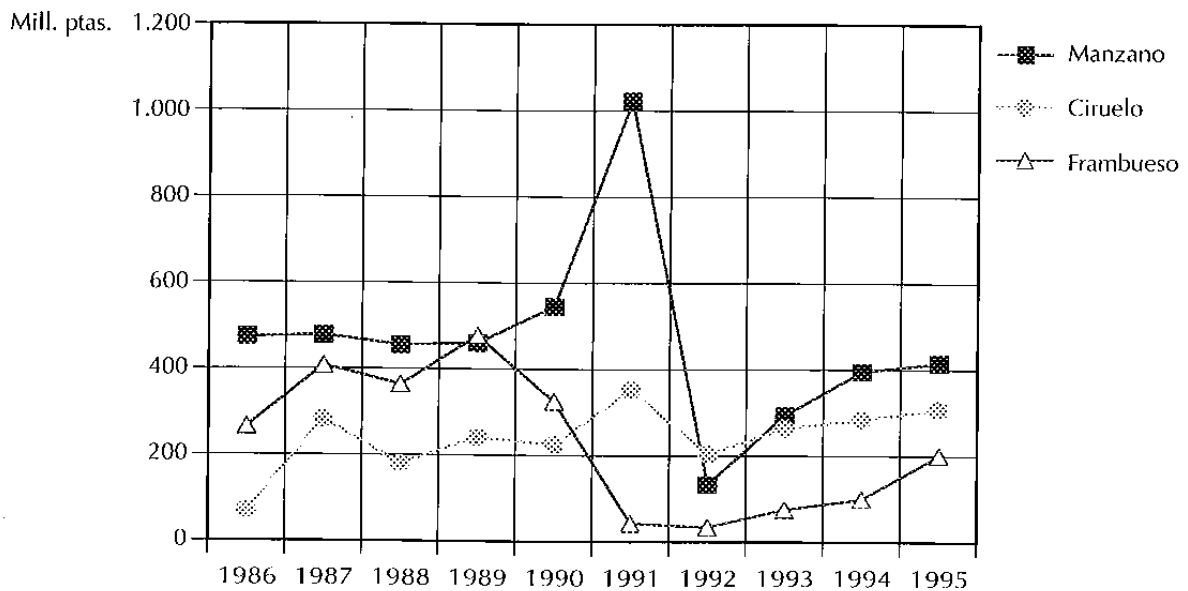
	1986	1987	1988	1989	1990	1991	1992	1993	1994	1995
Manzano	46	30,1	38,5	37,7	64,7	74	11,5	28,5	54,3	33
Peral	48	44	69	44,6	74,9	60,3	38,7	34,4	36	45,7
Cerezo	114,7	138,8	131,7	165,4	217,5	136,9	165,4	161,2	208,44	244,9
Melocotonero	77,6	52,4	54,5	52,8	86,9	79,5	45,4	54,8	71,7	83,2
Ciruelo	63,2	91,9	59	69,8	68,7	81,8	49,5	51,5	58,6	58,1
Almendro (Cáscara)	128,2	98	102	101,2	51,2	86	58,9	140	96,9	92,5
Nogal (Cáscara)	194,7	186,7	245	253,9	217,7	299,9	315,4	260	202,8	305
Frambueso	152	175,1	180,2	190	140,1	144,8	135,2	250	330	325,2
Patata	23,4	15,1	11,6	21,3	19,4	33,2	9,9	15,9	40	32,3
Pimiento Pimentón	170,9	224,3	317,1	323,4	319,1	444,6	413,5	365,4	390,2	474,4
Espárrago	147,2	183,6	228	260,2	260	245,6	233,6	246,5	190	210,5
Melón	27,2	27,5	26,7	29,3	24,9	43	34,7	28,9	42,5	24,8
Tomate	8,1	9,7	9,6	10,5	11,5	12,7	13,6	15,5	15,6	16,1

**Fuente:** Elaboración propia con datos de la Consejería de Agricultura y Comercio de Extremadura.

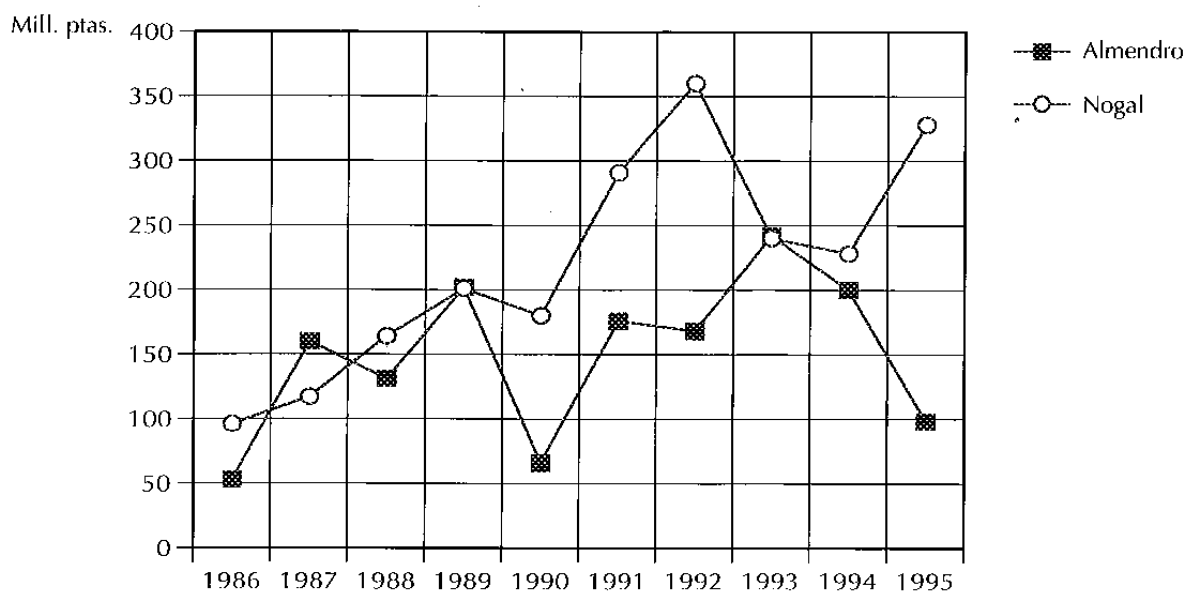
**GRÁFICO 12. Evolución del valor de la producción (mill. ptas. corrientes) de los principales cultivos frutícolas en Extremadura en el decenio 1986-1995**



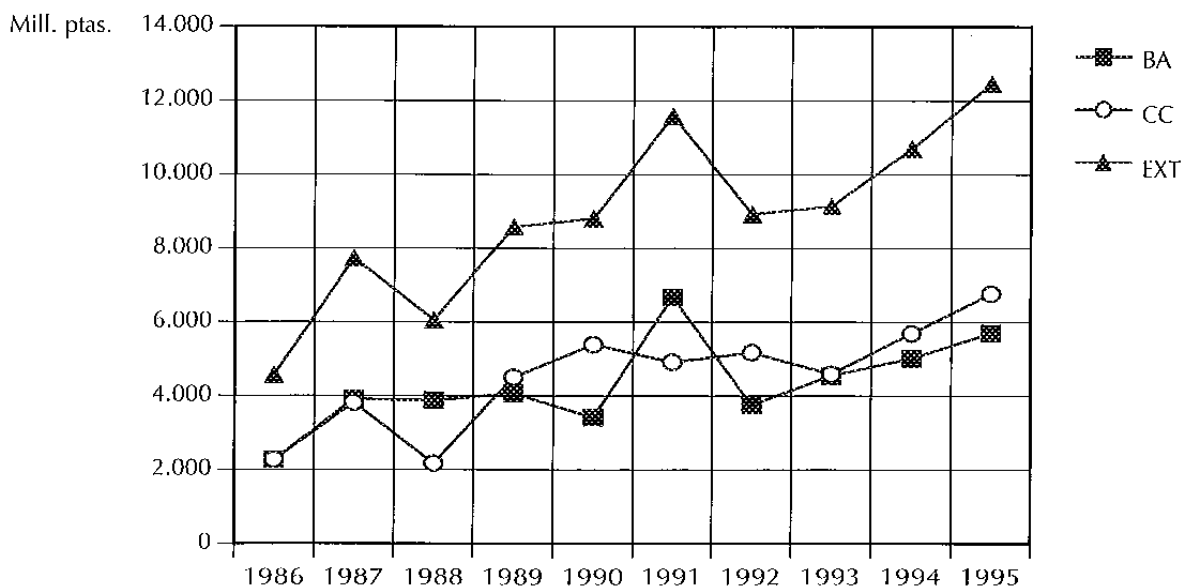
**GRÁFICO 13. Evolución del valor de la producción (mill. ptas. corrientes) de otros cultivos frutícolas en Extremadura en el decenio 1986-1995**



**GRÁFICO 14. Evolución del valor de la producción (mill. ptas. corrientes) de otros cultivos frutícolas en Extremadura en el decenio 1986-1995**



**GRÁFICO 15. Evolución del valor de la producción total frutícola (mill. ptas. corrientes) en Extremadura en el decenio 1986-1995**



## 4.2. PRODUCCIÓN HORTÍCOLA

La evolución de los precios de las diferentes especies hortícolas viene determinada por las condiciones de comercialización de cada una, el destino y la cantidad de la producción anual y las coyunturas particulares.

Así, los precios de la patata vienen determinados casi exclusivamente, por la cantidad de la producción anual, alternándose años de grandes cosechas y precios muy bajos, con años de cosechas cortas y precios altos. Estos efectos contradictorios hacen que la oscilación anual del valor de la producción total sea menor que la oscilación de los precios.

En los casos del melón y de la sandía las oscilaciones son menos amplias, debido a la eficacia de los canales de comercialización establecidos en los mercados nacionales e internacionales, y a la competitividad de nuestra producción.

Otros productos como el pimiento para pimentón se han beneficiado de la existencia de contratos homologados y de las acciones de la Denominación de Calidad y de la Denominación de Origen «Pimentón de la Vera», para mantener los precios, aunque reduciendo las superficies y la producción, a pesar de la competencia de los países africanos.

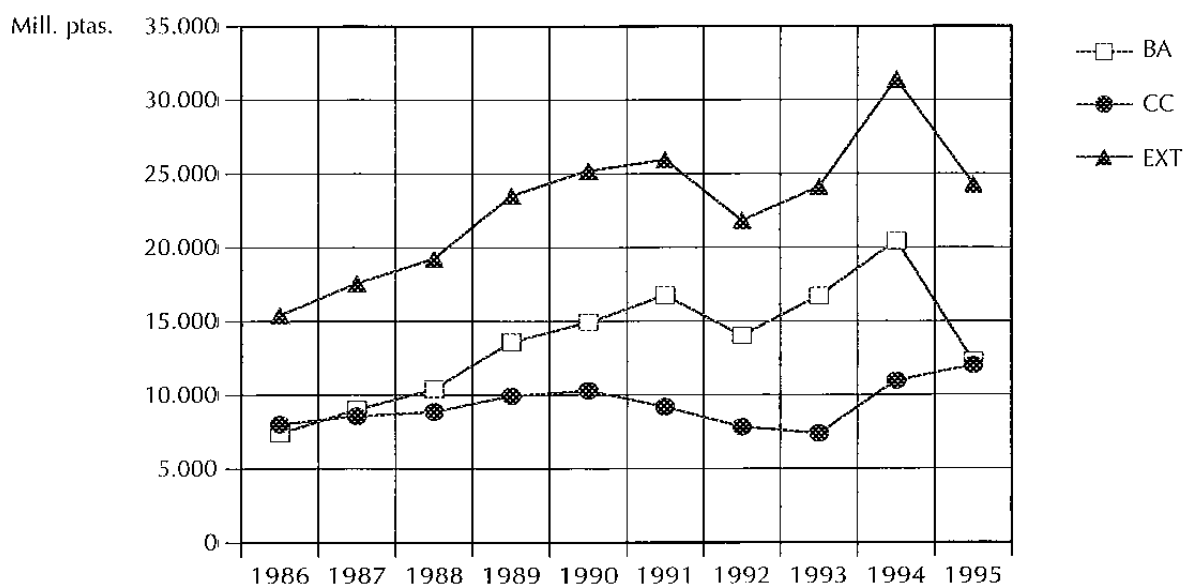
En cuanto al espárrago, la competencia de los países Andinos y del Sudeste de Asia en el espárrago transformado provocó la reducción de superficie en el trienio 1993-95, y la bajada de los precios medios que nunca han vuelto a recuperar el nivel histórico del bienio 1989-90. Sin embargo, recientemente el sector muestra indicios de recuperación basados en el excelente comportamiento del espárrago fresco temprano que se comercializa en los meses de Febrero-Marzo y Abril.

El tomate se ha beneficiado de las buenas condiciones que para su producción establece la OCM de frutas y hortalizas transformadas según la cual se asegura un precio mínimo al productor y una ayuda a la transformación que reciben las industrias conserveras. Desde el año 1986 los precios que perciben los agricultores han ido creciendo ininterrumpidamente, pasando de 8,1 ptas/kg. en 1986 a 16,1 ptas./kg. en 1995. Este hecho y la ampliación de los cupos son la causa de la línea ascendente que se observa en la evolución del valor de la producción, solamente interrumpida por el efecto negativo de la climatología en algunos años de la serie.

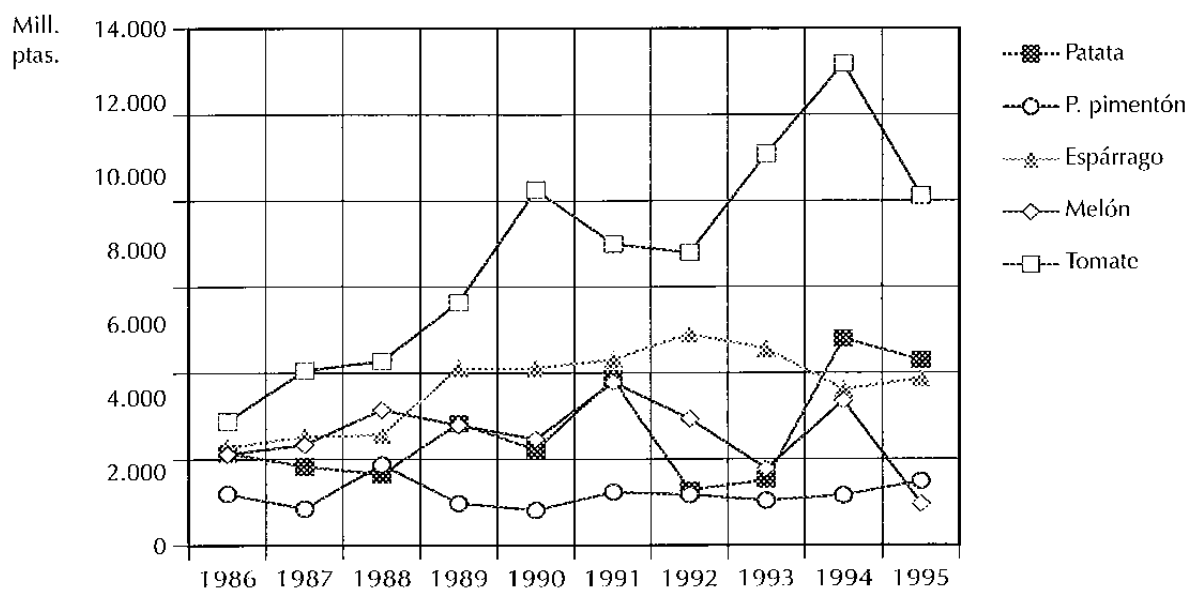
El ajo ha sido un producto con precios tradicionalmente altos hasta que las masivas importaciones de China y Taiwan en el último trienio (1993-95) provocaron importantes descensos de los precios. El establecimiento de cláusulas de salvaguardia y el aumento del consumo en los países de la Unión Europea han mejorado las expectativas de este producto.

La evolución de la producción total hortícola en el decenio refleja, de manera conjunta y coordinada, la casuística comentada para las producciones y para los precios (gráficos 16 y 17 y cuadro 4).

**GRÁFICO 16. Evolución del valor de la producción total hortícola (mill. ptas. corrientes) en Extremadura en el decenio 1986-1995**



**GRÁFICO 17. Evolución del valor de la producción (mill. ptas. corrientes) de los principales cultivos hortícolas en Extremadura en el decenio 1986-1995**



Así, el período 1986-91, período de crecimiento continuado del valor de la producción total hortícola, coincide con el período de expansión y crecimiento de los precios en el cultivo del tomate. El descenso del valor de la producción en el año 1992 es consecuencia de la escasa producción de tomate, de los bajos precios de la patata y del abandono del cultivo del pepinillo en la provincia de Cáceres. El año 1993 puede considerarse normal, compensando la escasa producción de melón y los bajos precios de la patata, el aumento en la producción de tomate y del grupo de otras hortícolas en el que se incluyen las materias primas que utiliza la industria del apertizado, deshidratadora y congeladora (pimiento, cebolla, berenjena, calabacín, habas verdes, coles-repollo, coliflores, brócoli, espinaca y puerro). El año 1994 es el mejor del decenio, alcanzándose récords del valor de la producción en pesetas corrientes en patata, tomate y en el grupo de otras especies hortícolas, pudiendo considerarse también como excepcional la campaña de melón. Por último, en el año 1995 se detecta el efecto de la sequía, que afecta principalmente al tomate, melón y otros cultivos hortícolas, destacando la patata como único cultivo hortícola que mantiene un nivel alto del valor de su producción.

La producción total hortícola era mayor en la provincia de Cáceres que en la de Badajoz al comienzo del decenio; sin embargo, la expansión del cultivo del tomate en Badajoz cambió el orden de prelación en el período 1988-94. En el último año, el valor de la producción en las dos provincias se ha igualado debido a la mayor incidencia de la sequía en la provincia de Badajoz.



CUADRO 4. Evolución de la producción total hortofrutícola (millones de ptas. corrientes) en Extremadura en el decenio 1986-95

	1986	1987	1988	1989	1990	1991	1992	1993	1994	1995
<b>Produc. total Frutal</b>										
Badajoz	2.271,5	3.914,1	3.877,9	4.076,5	3.420,9	6.669,7	3.751,6	4.549,5	5.014,6	5.697,2
Cáceres	2.298,5	3.815,0	2.170,4	4.504,4	5.389,2	4.915,4	5.175,6	4.588,2	5.687,3	6.763,2
Extremadura	4.570,0	7.729,1	6.048,3	8.580,9	8.810,1	11.585,1	8.927,2	9.137,7	10.701,9	12.460,4
<b>Produc. total Hortícola</b>										
Badajoz	7.394,1	9.006,4	10.398,7	13.578,7	14.923,0	16.751,0	14.005,2	16.713,7	20.429,7	12.264,9
Cáceres	8.013,1	8.554,3	8.856,0	9.928,3	10.292,5	9.182,2	7.820,6	7.384,5	10.954,5	12.000,0
Extremadura	15.407,2	17.565,7	19.254,7	23.507,0	25.215,8	25.933,2	21.825,8	24.098,2	31.384,2	24.268,9
<b>Total producción Hortofrutícola</b>	<b>20.157,2</b>	<b>25.294,8</b>	<b>25.303,0</b>	<b>32.087,9</b>	<b>34.025,6</b>	<b>37.518,3</b>	<b>30.753,0</b>	<b>33.235,9</b>	<b>42.086,1</b>	<b>36.725,3</b>

CUADRO 5. Evolución de la producción total hortícola (millones de ptas. constantes) en Extremadura en el decenio 1986-95

	1986	1987	1988	1989	1990	1991	1992	1993	1994	1995
Produc. total Frutal	4.750,0	7.713,6	5.631,6	7.945,1	8.172,2	11.504,0	8.812,9	8.572,1	9.061,3	9.681,7
Produc. total Hortícola	15.407,2	17.530,6	17.928,1	22.399,8	23.389,9	25.751,7	21.546,4	22.606,5	26.573,0	19.135,3
<b>Total producción Hortofrutícola</b>	<b>20.157,2</b>	<b>17.530,6</b>	<b>23.559,7</b>	<b>30.344,9</b>	<b>31.562,1</b>	<b>37.255,7</b>	<b>30.359,3</b>	<b>31.178,6</b>	<b>35.634,3</b>	<b>28.817,0</b>

Fuente: Elaboración propia con datos de la Consejería de Agricultura y Comercio de Extremadura.

