

1. LA ECONOMÍA EXTREMEÑA EN 2014

*Raquel González Blanco
Luis Martínez Alcón*

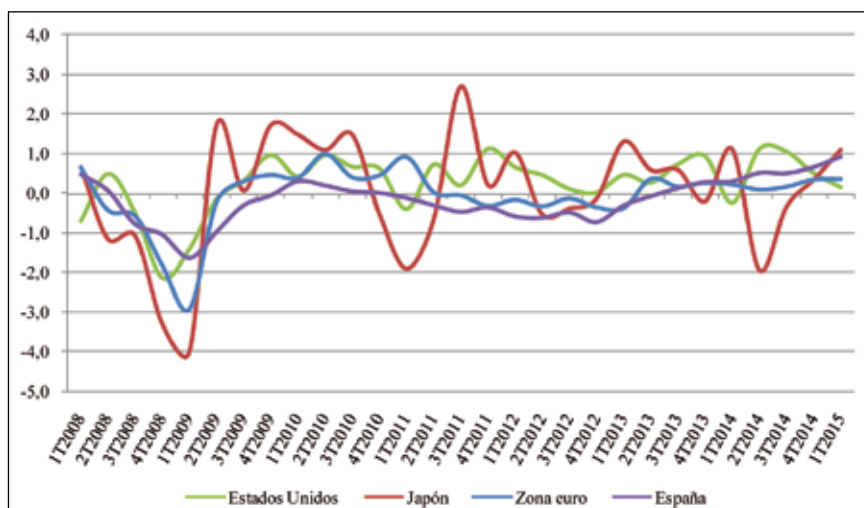
1. LA ECONOMÍA INTERNACIONAL

Durante 2014 el PIB mundial volvió a registrar un aumento moderado del 3,4% interanual, el mismo que el de los dos años anteriores, en un contexto de creciente divergencia entre regiones y dentro de cada región.

Así, las *economías emergentes y en desarrollo* fueron de nuevo el principal impulso al crecimiento global contribuyendo en cerca de las tres cuartas partes al incremento de la actividad económica mundial, si bien marcando una trayectoria claramente desacelerada. Según el FMI, las economías emergentes y en desarrollo registraron un aumento en su PIB del 4,6%, cuatro décimas inferior al del año anterior. Dentro de ellas se ampliaron las diferencias entre el Asia emergente, donde el ritmo de avance de la actividad permaneció casi estable, frente al deterioro de América Latina y algunos países de Europa del Este, afectados por la caída del precio del petróleo y de otras materias primas y, en el caso europeo, de la prolongación del conflicto entre Rusia y Ucrania.

Por su parte, el PIB de las *economías avanzadas* se incrementó un 1,8% en 2014, acelerándose cuatro décimas respecto al año anterior. Les benefició cada vez más el decreciente desapalancamiento del sector privado, la mejora del mercado de trabajo, el aumento de la confianza y las políticas acomodaticias. Sin embargo, se intensificaron las divergencias en términos de avance de la actividad económica entre Estados Unidos y Reino Unido, donde la recuperación se afianzó, la atonía de la zona euro y Japón, donde prácticamente se estancó.

GRÁFICO 1: Evolución del PIB de las principales áreas desarrolladas. Variación intertrimestral a precios constantes



Fuente: Elaboración propia con datos del Ministerio de Economía y Competitividad

En 2014 se mantuvo, en general, la debilidad del *comercio mundial* aunque cogió impulso en el segundo semestre. En conjunto, las importaciones mundiales de bienes crecieron en términos reales un 3,5% en tasa interanual frente al 2,6% del año anterior.

El comportamiento de la actividad económica tuvo lugar en un contexto de descenso generalizado de la *inflación*, al que contribuyeron de manera decisiva la reducción de los precios de las materias primas y, en la segunda mitad del año, la caída abrupta del precio del petróleo. La solidez de la oferta y una demanda de petróleo más débil de lo previsto explican la acusada reducción de los precios en el segundo semestre del año. Por el lado de la oferta, la producción de la OPEP aumentó porque países afectados por las tensiones geopolíticas, como Libia e Iraq, tuvieron una producción inesperadamente elevada, que se unió al sólido crecimiento de la oferta de países no pertenecientes a la OPEP, estimulado por la producción de petróleo no convencional en América del Norte. Simultáneamente, la demanda de crudo fue débil, reflejando el moderado crecimiento mundial. Por su parte, los precios de los alimentos estuvieron determinados principalmente por la evolución de los precios de los cereales, que experimentaron una fuerte caída en el segundo semestre debido a la cosecha récord obtenida a escala mundial especialmente en Estados Unidos y Europa.

Otro de los rasgos de la evolución de la economía internacional en el año 2014 fue la *apreciación del dólar estadounidense* en general y en particular frente a la moneda única. Tras la apreciación que había venido registrando el euro desde julio de 2012 hasta situarse en mayo de 2014 en niveles cercanos a los 1,4 dólares por euro, a partir de junio, la moneda única comenzó a depreciarse como consecuencia de la debilidad del crecimiento europeo y de las reducidas tasas de inflación así como el afianzamiento de la actividad económica en Estados Unidos y la mejora de su mercado de trabajo. A finales de diciembre la cotización del euro se situó en 1,21USD/EUR, habiéndose reducido, por tanto, un 12,9% desde los niveles del mes de mayo. Sin embargo, en el conjunto del año, la cotización media de la divisa europea se situó en 1,329 dólares, prácticamente estable respecto a la de 2013.

Un último acontecimiento relevante en el año 2014 que vamos a destacar fue el inicio del *conflicto de Rusia con Ucrania*. La economía rusa, que ya venía desacelerándose desde el año 2012, ha sufrido dos importantes perturbaciones que agravaron las debilidades estructurales de la economía del país. Por un lado, el brusco descenso de los precios del crudo en la segunda mitad del ejercicio y, por otro, las sanciones internacionales impuestas por el conflicto que mantiene abierto con Ucrania, en especial las relativas a las limitaciones en el acceso a los mercados de capitales internacionales, que fueron endureciéndose gradualmente. Como represalia, Rusia impuso en agosto un embargo a las importaciones de alimentos procedentes de la Unión Europea, Estados Unidos, Australia, Canadá y Noruega.

Estados Unidos

La economía estadounidense continuó recuperándose en 2014, registrándose un crecimiento del PIB real del 2,4%, en promedio, dos décimas más que en el año anterior.

La mejora gradual de las variables económicas fundamentales se vieron favorecidas por una política monetaria acomodaticia, el dinamismo de los mercados financieros, los positivos efectos riqueza asociados al aumento de los precios de las acciones y de la vivienda y las mejoras en los mercados de la vivienda y de trabajo.

En efecto, en relación al *mercado de trabajo*, la creación neta de empleo alcanzó el mayor registro desde 1999, superando los niveles de ocupación previos a la Gran Recesión. La tasa de paro alcanzó el 5,6% al finalizar el año.

La *inflación* siguió siendo relativamente reducida en el conjunto del año debido, principalmente, a la capacidad productiva sin utilizar existente en la economía, los acusados descensos de los precios de la energía y la apreciación del dólar estadounidense en términos efectivos nominales en la segunda mitad del año. Así, la inflación interanual medida por el IPC se situó, en promedio, en el 1,6% en 2014.

Desde el punto de vista de la financiación, los flujos netos de financiación (tanto la bancaria como la procedente de los mercados) dirigidos hacia las empresas no financieras, mostraron cierto dinamismo en estos últimos años.

En relación con la *política monetaria*, la mejora de la situación cíclica de la economía propició que la Reserva Federal redujera gradualmente el ritmo de compras de activos a largo plazo cesándolas en octubre. Aunque durante todo el ejercicio mantuvo sin variación, entre el 0% y el 0,25%, el tipo de interés fijado como objetivo para los fondos federales, se anticipa una próxima elevación de los tipos de interés oficiales si se mantiene el dinamismo del mercado de trabajo y se confirma que la baja inflación es temporal.

En cuanto a la *política fiscal*, el déficit del Gobierno federal descendió hasta el 2,8% del PIB desde el 4,1% registrado en el ejercicio fiscal 2013, situándose así en el nivel más bajo registrado desde 2007.

Japón

La actividad económica mostró una acusada desaceleración durante la mayor parte de 2014. En el promedio del ejercicio, el PIB descendió una décima frente al crecimiento del 1,6% de 2013.

La inflación general aumentó en 2014 debido al incremento del impuesto sobre el consumo. Sin embargo, la tasa de variación de los precios de consumo, excluido el incremento del impuesto, se mantuvo muy por debajo del objetivo de inflación del 2% fijado por el Banco de Japón.

Así, el Banco central amplió su programa de compras de activos de forma indefinida hasta un importe de 80 mil millones de yenes anuales y mantuvo los tipos de interés oficiales en el rango del 0,0-0,1 por 100.

CUADRO 1: Crecimiento del Producto Interior Bruto por regiones y países y estimaciones (% de variación respecto al año anterior)

	2013	2014 (1)	2015 (2)	2016 (2)
PIB mundial	3,4	3,4	3,5	3,8
Economías avanzadas	1,4	1,8	2,4	2,4
EEUU	2,2	2,4	3,1	3,1
Zona euro	-0,5	0,9	1,5	1,7
España	-1,2	1,4	2,5	2,0
Alemania	0,2	1,6	1,6	1,7
Francia	0,3	0,4	1,2	1,5
Italia	-1,7	-0,4	0,5	1,1
Reino Unido	1,7	2,6	2,7	2,3
Japón	1,6	-0,1	1,0	1,2
Canadá	2,0	2,5	2,2	2,0
Economías emergentes y en desarrollo	5,0	4,6	4,3	4,7
Asia	7,0	6,8	6,6	6,4
China	7,8	7,4	6,8	6,3
India	6,9	7,2	7,5	7,5
América Latina	2,9	1,3	0,9	2,0
África subsahariana	5,2	5,0	4,5	5,1
CEI	2,2	1,0	-2,6	0,3
Oriente Medio y Norte de África	2,3	2,4	2,7	3,7

(1) Datos provisionales. (2) Estimaciones. Fuente: Fondo Monetario Internacional, abril 2014.

China

La actividad económica china continuó desacelerándose en unas décimas aunque se mantuvo elevado. De este modo, China ha reducido el avance de su actividad en tres puntos porcentuales, pasando de crecer un 10,4% en 2010 al 7,4% en 2014. Según el FMI, la economía del gigante asiático moderará su crecimiento aún más en 2015, con un avance previsto del 6,8% (cuadro 1).

Las autoridades chinas comenzaron a implementar un número considerable de reformas estructurales, que permitieron avanzar, entre otros ámbitos, en la apertura de la cuenta de capital y en la liberalización de los tipos de interés.

Reino Unido

El crecimiento del PIB se aceleró al pasar del 1,7% en 2013 al 2,6% en 2014 apoyado fundamentalmente en el consumo privado y la inversión en vivienda facilitados por unas condiciones crediticias relativamente holgadas.

La tasa de paro se redujo hasta situarse en el 5,7% a finales del año, frente al nivel de más del 7% registrado en 2013.

La inflación se redujo por debajo del objetivo del 2% fijado por el Banco de Inglaterra, situándose en el promedio del año en el 1,5%, debido principalmente al moderado crecimiento de los salarios.

Durante todo el año, el Banco central mantuvo el tipo de interés oficial en el 0,5% y el volumen del programa de compras de activos en 375 millones de libras esterlinas.

Zona euro

La recuperación gradual de la zona euro que se inició en el segundo trimestre de 2013 continuó en 2014, aunque de manera desigual a lo largo del ejercicio. Como resultado, el crecimiento medio interanual fue del 0,9%. Este comportamiento fue consecuencia de una aportación positiva y creciente de la demanda interna, dadas las contribuciones prácticamente nulas de la demanda exterior neta y de la variación de reservas.

Así, la demanda interna contribuyó en 0,8 puntos porcentuales al crecimiento del producto en un contexto de aumento de la renta disponible real, favorecido por el descenso de los precios de las materias primas. La inversión total se incrementó en el conjunto del año, si bien se contrajo en el segundo y tercer trimestre debido fundamentalmente a la persistente debilidad del componente de construcción. El consumo público realizó una contribución positiva al crecimiento económico del año.

La contribución de la demanda exterior neta al crecimiento fue prácticamente nula ya que las exportaciones y las importaciones registraron tasas de crecimiento similares, en ambos casos más elevadas que en 2013.

La recuperación observada en 2014 fue casi generalizada desde una perspectiva sectorial, siendo el avance del sector servicios el más destacado. Por el contrario el valor añadido de la construcción registró un pequeño descenso, lo que significa que este sector viene registrando descensos durante siete años consecutivos.

Los mercados de trabajo siguieron recuperándose. El número de personas ocupadas, que había disminuido un 0,8% en 2013, aumentó ligeramente en 2014 y la tasa de paro siguió retrocediendo en 2014, pese a que la tasa de descenso se redujo a lo largo del año. Para el conjunto del ejercicio, el paro se situó en un promedio del 11,6%, frente a una tasa media del 12% en 2013.

El retorno a un crecimiento económico positivo se vio favorecido por la mejora de las condiciones de financiación, unos saldos presupuestarios más saneados y las distintas medidas de política monetaria adoptadas en los últimos años que sustentaron en gran medida la confianza de los consumidores y de las empresas.

Al mismo tiempo, la tendencia del crecimiento se vio limitada por una serie de factores entre los que destacan la debilidad del comercio, el alto nivel de desempleo, la considerable capacidad productiva sin utilizar, los continuos ajustes de los balances de los sectores públicos y privados y el insuficiente impulso en la aplicación de reformas estructurales en algunos países de la zona euro, así como las tensiones geopolíticas ya comentadas.

CUADRO 2: Principales indicadores macroeconómicos de la zona euro

	2011	2012	2013	2014
Producto Interior Bruto (1)	1,6	-0,8	-0,4	0,9
Consumo privado	0,2	-1,3	-0,6	1,0
Consumo público	-0,2	-0,1	0,2	0,6
FBC	1,7	-3,7	-2,4	1,2
Exportaciones	6,6	2,7	2,0	3,8
Importaciones	4,4	-0,7	1,3	4,1
Contrib. al crecimiento del PIB (pp)				
Demanda interna	0,7	-2,3	-0,7	0,8
Demanda externa	0,9	1,4	0,4	0,0
Precios de consumo (2)	2,7	2,5	1,4	0,4
Déficit público (%PIB)	-3,9	-3,4	-2,5	-2,1
Deuda pública (%PIB)	85,8	89,1	90,9	92,0
Mercado de trabajo				
Empleo total (variación)		-0,5	-0,7	0,6
Paro (% Población activa)	10,2	11,4	12,0	11,6
Ratios de endeudamiento				
Hogares (% Renta Bruta Disponible aj.)	97,9	97,7	96,3	95,1

(1) Tasa de variación. (2) IPC Armonizado, variación en el año. **Fuente:** Banco Central Europeo

2. ECONOMÍA ESPAÑOLA

La grave crisis económica y financiera que ha venido padeciendo la economía española desde 2008, con retrocesos del PIB especialmente intensos en 2009 y 2012, parece que remonta al registrar la actividad económica en 2014 una paulatina trayectoria de crecimiento que se intensifica y afianza desde que se inició la recuperación en la segunda mitad del año anterior.

El PIB creció de manera significativa en el conjunto del año, el 1,4%, y concluyó el ejercicio con un ritmo de avance interanual del 2%.

Entre los factores que impulsaron el crecimiento destacan la continua mejora de las condiciones financieras y la evolución favorable del mercado de trabajo, especialmente en la última mitad del ejercicio. También el pronunciado descenso del precio del petróleo a partir de junio supuso un impulso expansivo adicional al incremento de la capacidad de compra de las familias y abaratar los costes de producción de las empresas. Además, la depreciación del tipo de cambio del euro impulsó las exportaciones españolas fuera de la zona euro. A todo ello habría

que unir la reducción de la intensidad del ajuste presupuestario, los avances en la corrección de los desequilibrios macroeconómicos, las reformas estructurales implementadas y las medidas de carácter expansivo aplicadas por el BCE que contribuyeron a la reducción de los costes financieros así como la recuperación de la confianza de los inversores en el futuro del euro y de nuestra economía.

CUADRO 3: Variación del Producto Interior Bruto y sus componentes. España
Tasas de variación en %, índices de volumen encadenados, referencia 2010

			2014				2015
	2013	2014	ITr	IITr	IIITr	IVTr	ITr
DEMANDA							
Gasto en consumo final	-2,4	1,8	1,1	1,8	2,1	2,4	2,6
-Consumo hogares	-2,3	2,4	1,3	2,3	2,8	3,4	3,5
-Consumo ISFLSH	-0,1	1,0	0,7	0,7	0,8	1,8	1,9
-Consumo público	-2,9	0,1	0,3	0,3	0,3	-0,5	0,1
Formación bruta de capital fijo	-3,8	3,4	0,8	3,9	3,9	5,1	6,0
-Bienes de equipo	5,6	12,2	15,8	12,9	10,2	10,3	9,4
-Construcción	-9,2	-1,5	-7,4	-0,7	0,1	2,4	4,9
-Activos fijos inmateriales	-1,3	2,5	1,8	1,7	3,4	3,1	2,0
Demanda nacional (1)	-2,7	2,2	1,2	2,3	2,6	2,7	3,0
Exportaciones bienes y serv.	4,3	4,2	6,4	1,0	4,5	4,7	5,7
Importaciones bienes y serv.	-0,5	7,6	9,4	4,9	8,6	7,7	7,4
Demanda externa neta (1)	1,5	-0,8	-0,6	-1,1	-1,0	-0,7	-0,3
PIB pm	-1,2	1,4	0,6	1,2	1,6	2,0	2,7
OFERTA							
Agricultura	15,6	3,3	10,3	1,6	5,3	-3,4	-2,6
Industria	-1,8	1,5	0,5	1,9	1,5	2,1	2,7
-Manufacturera	-1,1	2,3	1,5	2,4	2,3	3,0	2,8
Construcción	-8,1	-1,2	-6,2	-1,7	0,0	3,4	5,8
Servicios	-1,0	1,6	0,9	1,4	1,7	2,3	2,6
-Comercio, transp., hostelería	-0,7	2,8	1,9	2,6	3,0	3,7	4,3
-Información y comunicación	-2,8	1,6	1,3	0,8	2,0	2,4	2,4
-Act. financieras y seguros	-7,8	-5,5	-6,5	-5,3	-5,4	-4,6	-4,5
-Admón. Pca., sanidad, educación	-1,3	0,5	0,2	0,6	0,6	0,5	1,2
Impuestos netos sobre prod.	-1,5	0,6	0,0	0,5	1,1	1,0	2,4

(1) Aportación al crecimiento. **Fuente:** *Contabilidad Nacional Trimestral de España*, INE. Los datos están corregidos de efectos estacionales y de calendario.

En 2014, la orientación de la *política fiscal* fue moderadamente contractiva, en contraste con el carácter fuertemente restrictivo de los últimos años, condicionando en menor medida la evolución macroeconómica. Se alcanzó el objetivo de *déficit de las AAPP* establecido para ese año por el Consejo Europeo al reducirse el déficit hasta el 5,8% del PIB (5,7% una vez que se excluye el impacto de las ayudas a las instituciones financieras). El cumplimiento del objetivo de déficit por tercer año consecutivo contribuyó a mejorar la confianza de los agentes económicos en la sostenibilidad de las finanzas públicas y, por esta vía, a reducir la incertidumbre sobre la evolución global de la economía española.

La reducción del déficit se produjo por las dos vías, es decir, por el aumento de los ingresos públicos hasta el 37,8% del PIB y por la disminución del gasto público hasta quedar situado en el 43,5% del PIB.

El *Plan de Pago a Proveedores* finalizó en febrero de 2014 pero se dispuso de un nuevo conjunto de fondos destinados, principalmente al pago a proveedores de las CCAA y Corporaciones Locales, generando un aumento del endeudamiento de las Administraciones Territoriales con el Estado y, simultáneamente una disminución del endeudamiento privado.

La *deuda pública* sobre el PIB aumentó en 2014 en unos 3 pp, hasta situarse en el 97,7% del PIB, cumpliendo el objetivo oficial fijado en el 99,5%.

El *endeudamiento de las familias y de las empresas* se redujo nuevamente, hasta alcanzar, respectivamente el 71% y el 92% del PIB. El crecimiento real del PIB contribuyó a esos descensos siendo, sin embargo, la contracción del crédito bancario, el principal factor del retroceso.

Analizamos a continuación la composición del crecimiento económico español desde las perspectivas del gasto y, posteriormente, desde la perspectiva de la oferta de los sectores productivos.

2.1. La demanda

Al contrario que en años anteriores, la mejora de la actividad económica se apoyó en el impulso de la demanda interna, ya que la demanda exterior neta ofreció una aportación al producto ligeramente negativa.

Así, la contribución al crecimiento de la demanda nacional fue de 2,2 puntos en 2014 frente a los 2,7 puntos que detrajo en 2013. Por el contrario, la aportación de la demanda externa restó dinamismo a la economía, con una contribución negativa de 0,8 puntos frente a 1,5 puntos positivos en 2013, ya que el significativo incremento de las importaciones, superó con holgura al aumento de las exportaciones en el conjunto del ejercicio.

LA DEMANDA NACIONAL

Todos los componentes de la demanda nacional registraron avances, excepto la construcción, que si bien en el conjunto del año anotó un descenso interanual, comenzó a registrar tasas de variación positivas en los dos últimos trimestres.

Analizando con detalle los distintos componentes de la demanda nacional, se observa que el *gasto en consumo final de la economía* se incrementó un 1,8% tras el retroceso del 2,4% de 2013. Este resultado fue consecuencia de la intensa aceleración en el *consumo de los hogares*, y en mucha menor medida en el de las Instituciones sin fines de lucro, ya que el gasto de las Administraciones Públicas se mantuvo prácticamente estable.

Así, el *consumo final de los hogares* aumentó un 2,4% en 2014, tras haber caído un 2,3% en el año anterior. En términos interanuales ofreció registros positivos y crecientes hasta alcanzar un máximo en el cuarto. Este favorable comportamiento del consumo se achaca al aumento de la confianza de los hogares, en un contexto de progresivo afianzamiento de la creación de empleo y de continua moderación de los precios, repercutiendo positivamente sobre la renta real disponible. Simultáneamente, la mejora en las condiciones financieras y la reducción de los tipos de interés han impulsado el dinamismo en el gasto de consumo.

En cuanto al *gasto de las instituciones sin fines de lucro* (ISFLSH) registró un aumento del 1%, siendo positivas las tasas de variación en todos los trimestres, de mayor intensidad en el cuarto.

Por su parte, el *gasto de las Administraciones Públicas* prácticamente se estabilizó en 2014, aumentando una décima, tras los descensos de los tres años anteriores.

La *Formación Bruta de Capital Fijo* (FBCF) fue el componente de la demanda nacional que se incrementó en 2014 (un 3,4%), tras haber sido también el de mayor contracción en 2013 y haber retrocedido de manera ininterrumpida a lo largo de los seis últimos años. Aumentó en términos interanuales en todos los trimestres del año, cada vez a mayor ritmo, desde un avance del 0,8% en el primero hasta superar el 5% en el último.

El fuerte impulso que cobró la FBCF en 2014 estuvo en consonancia con la mejora de los niveles de confianza empresarial, con el descenso de la morosidad y con el significativo despegue en el consumo final de los hogares.

Por componentes, el dinamismo de la FBCF fue consecuencia del espectacular aumento de los *bienes de equipo*, que se incrementó a una tasa de dos dígitos en el conjunto del año, así como al menor ritmo de contracción de la construcción. El despegue que mostró el componente de los bienes de equipo estuvo en relación con la favorable evolución de los indicadores de producción industrial, de cifra de negocios y de importaciones de bienes de equipo a lo largo del ejercicio. Por el contrario, la construcción fue el único componente de la inversión que se contrajo en 2014, aunque fue significativamente menor al de 2013 y con una senda de mejora progresiva. Así, en términos interanuales, tras un retroceso del 7,4% en el primer trimestre, en el segundo la caída se suavizó mucho, del 0,7%, arrojando en el tercer trimestre un ligero avance que se intensificó en el cuarto con un incremento del 2,4%. Según el Banco de España, el sector de la construcción podría estar finalizando su ajuste tras seis años consecutivos de contracción.

LA DEMANDA EXTERNA

Desde el inicio de la crisis, la demanda externa contribuyó positivamente al crecimiento del PIB español, permitiendo compensar parcialmente la aportación negativa de la demanda interna. Pues bien, en 2014, conforme se ha ido consolidando la recuperación económica, el perfil de crecimiento del PIB nacional se alteró al ser la contribución de la demanda externa negativa y la de la demanda interna positiva, compensando con holgura la detracción de la demanda externa al crecimiento.

Así, la demanda externa restó 0,8 puntos al crecimiento del PIB debido al fuerte repunte de las importaciones de bienes y servicios que superó el avance de las exportaciones. Según la Contabilidad Nacional, las exportaciones españolas de bienes y servicios crecieron un 4,2% interanual en 2014, un incremento muy similar al del ejercicio anterior. Por su parte, las importaciones de bienes y servicios se recuperaron con fuerza y registraron un aumento del 7,6%, con-

trastando con el descenso del año anterior. Se aceleraron con intensidad tanto las importaciones de bienes (7,8%) como las de servicios (7,0%).

2.2. La actividad productiva

Por el lado de la oferta, el valor añadido de todas las ramas productivas mejoró en 2014, excepto en la rúbrica de agricultura, ganadería, silvicultura y pesca, cuyo avance se ralentizó respecto al año anterior.

En efecto, el *sector agrario* aumentó un 3,3% en el conjunto del año contrastando con el llamativo avance exhibido el año anterior (15,6%). En todas las ramas de actividad, las tasas de variación interanuales fueron positivas, excepto en la *construcción*, que si bien se mantuvo aún en negativo (-1,2%), su descenso fue muy inferior al de 2013 (-8,1).

La *industria* mostró un moderado crecimiento del 1,5%, aunque la senda fue de intensificación del crecimiento que arrancó en el último trimestre de 2013. Por último, la producción del *sector servicios* aumentó un 1,6%, que contrasta con el retroceso del 1% del año anterior. Todas las ramas de actividad del sector registraron incrementos excepto el de actividades financieras y seguros aunque moderó su descenso. El mejor comportamiento correspondió al comercio, transporte y hostelería con tasas de variación positivas y crecientes durante todo el ejercicio mostrando un crecimiento del 3,7% en el último trimestre del año. También las actividades profesionales registraron tasas de variación positivas desde mitad del año 2013 y terminando el ejercicio de 2014 con tasas del 4,8%.

3. ECONOMÍA DE EXTREMADURA

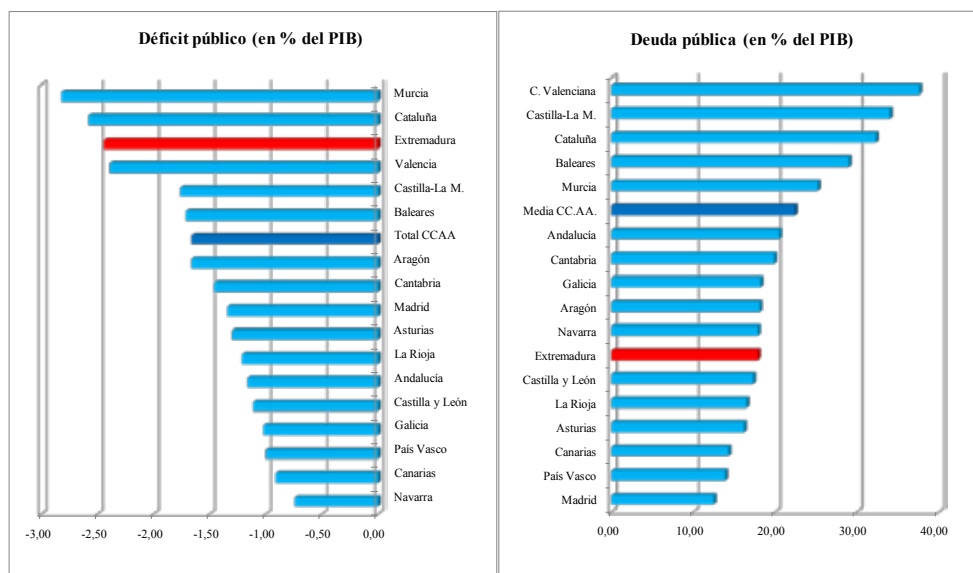
Tras cinco años consecutivos de descensos de la actividad productiva en la región, en 2014 el PIB de Extremadura creció un 2,2% en términos reales. Todas las Comunidades Autónomas obtuvieron tasas de crecimiento positivas, siendo Extremadura junto con Canarias las que registraron el segundo mayor avance tras La Rioja.

A este comportamiento contribuyeron todos los sectores productivos, incluido el sector de la construcción, que tras los años de fuerte contracción consiguió en 2014 romper esa tendencia.

Atendiendo al PIB nominal por habitante, la Comunidad de Madrid registró el mayor valor, con 31.004 euros por habitante en 2014. Le siguieron el País Vasco (29.683 euros) y Navarra. En el lado opuesto, se situaron Extremadura con 15.752 euros por habitante, Andalucía (16.884 euros) y Melilla (16.941 euros).

En cuanto al objetivo de *déficit* para el conjunto de las Comunidades Autónomas no se cumplió, ya que el déficit registrado equivale al 1,65% del PIB, mientras que el objetivo fue de un déficit máximo del 1% del PIB, si bien, la situación difiere por regiones. En el caso de Extremadura, a diferencia de 2012 y 2013 en que cumplió con sus compromisos de consolidación fiscal, en 2014 el déficit público, de 421 millones de euros, representó el 2,44% del PIB regional desviándose, en consecuencia, del objetivo de estabilidad presupuestaria en un 1,4%. En cuanto a la *deuda pública*, tuvo un comportamiento ascendente, situándose en 3.092 millones de euros a final de año, representando el 17,9% del PIB regional, ratio que se situó por debajo de la media de las CCAA (22,4%).

GRÁFICO 2: Situación relativa de las Comunidades Autónomas con respecto a sus datos de déficit y deuda pública (medidos en porcentaje del PIB) a finales de 2014



Fuente: Elaboración propia con datos de la IGAE (Ministerio de Hacienda y Administraciones Públicas) y del Banco de España.

3.1. Estructura productiva

Apenas se aprecian cambios en la estructura productiva regional en el pasado año de 2014 con respecto al año anterior. Como observamos en el Cuadro 4, los principales rasgos definitorios de la estructura de la producción extremeña serían los siguientes:

- Un *sector agrario* con un peso relativo aún muy importante, que casi triplica a su equivalente a escala nacional.
- Una relevancia del *sector industrial* regional que es más de tres puntos porcentuales inferior a lo que aporta esta rama al conjunto de la producción nacional, a pesar del amplio desarrollo en Extremadura del subsector de las energías (tradicionales y renovables).
- En paralelo con lo anterior, cabe destacar la escasa proporción que representan las industrias manufactureras sobre el total del sector industrial (ligeramente por encima del 50%) con respecto al dato nacional (que supera el 75%), lo que pone de nuevo de manifiesto la pujanza del subsector energético dentro de la industria y del producto regional.
- Una mayor participación relativa del sector de la construcción sobre la producción regional (6,6%), con respecto a la de España (5,1%), consecuencia de la mayor intensidad que ha venido mostrando la crisis inmobiliaria en otras zonas del país por el enorme exceso de oferta acumulada.
- Un elevado desarrollo del sector servicios, a pesar de marcar un peso 2,2 puntos porcentuales inferior al que representaría la media nacional (65,7% frente al 67,9% de España).

- La composición interna del PIB del sector servicios nos muestra como punto más destacado la elevada importancia relativa en la región del subsector de los servicios públicos, ofreciendo una distribución público/privado del 40/60 en Extremadura, frente al 25/75 de España, quince puntos porcentuales más que en el ámbito nacional.

Comparado con el año precedente, y en términos nominales, se observan variaciones importantes en el valor de la producción del sector agrario, con un descenso del 4%, consecuencia de las caídas de los precios de venta, así como en el sector de la construcción, aunque se trata de una caída muy inferior a la de años precedentes (-1,3%). La industria incrementó su producción en un 1,8%, por la pujanza de las industrias no manufactureras (3,9%), ya que el PIB de las factorías industriales, casi estabilizado, apenas cedió dos décimas con respecto al año anterior. El sector servicios, por su parte, registró un aumento del 1,6%, que fue superior en los servicios privados (1,8%, frente al 1,3% de los servicios públicos). La tendencia anotada en la anterior edición de este Informe sobre el descenso del peso específico del sector de la industria manufacturera regional se sigue observando en los datos, a pesar del cambio estadístico de base operado por el INE.

CUADRO 4: Distribución sectorial del PIB a precios de mercado. Extremadura (Millones de euros y %)

	2013	% s/PIB	2014	% s/PIB	%var. 14/13
Agricultura, Ganad., Silvic. y Pesca	1.051,9	6,2	1.010,1	5,9	-4,0
Ind. Manufacturera	1.176,1	6,9	1.174,3	6,8	-0,2
Resto Industria (1)	1.027,5	6,0	1.068,0	6,2	3,9
Construcción	1.155,9	6,8	1.140,3	6,6	-1,3
Serv. Privados	6.675,3	39,2	6.792,2	39,4	1,8
Serv. Públicos	4.464,6	26,2	4.522,5	26,3	1,3
VAB	15.551,2	91,4	15.707,2	91,2	1,0
Imp. Netos	1.471,8	8,6	1.519,4	8,8	3,2
PIB pm	17.023,0	100,0	17.226,7	100,0	1,2

(1) Incluyendo Energía y Agua. **Fuente:** *Contabilidad Regional de España*. Base 2010. INE

3.2. Comportamiento de la producción

Como ya hemos mencionado, el año 2014 marcó el retorno a tasas de crecimiento positivas en el PIB regional tras varios años de descensos. En efecto, el producto interior bruto extremeño, medido en variaciones de volumen (términos reales) creció en 2014 un 2,2% sobre el año anterior, consecuencia de un comportamiento positivo en todos los sectores, a excepción de las actividades financieras y de seguros, aunque moderaron su descenso.

Crecieron por encima de la media la agricultura (9,5%), la industria (2,5%), el comercio, transporte y hostelería (2,9%). La *construcción*, por su parte, mostró tasas de variación positivas en el valor de su producción, aunque moderadas (0.5%). En cuanto a los subsectores que integran el *sector servicios*, los mayores crecimientos se registraron en comercio, transporte y hostelería, actividades artísticas y recreativas (2,5%), actividades inmobiliarias (2,3%) y actividades profesionales (2,2%). Destaca el crecimiento real del 1,4% de los servicios públicos frente al estancamiento de 2013 y los descensos de los años anteriores.

**CUADRO 5: P.I.B. (p.m.) y V.A.B. (p.b.) por ramas de actividad.
Variaciones de volumen. Tasas de variación interanuales 2010-2014. Extremadura**

	2011/2010	2012/2011	2013/2012	2014/2013
Agricultura, Ganad., Silvic. y pesca	6,8	-12,0	13,5	9,5
Industria (1)	4,4	-4,2	-4,2	2,5
<i>Industria manufacturera</i>	0,1	-3,2	-7,1	1,9
Construcción	-13,8	-16,1	-9,2	0,5
Comercio, reparaciones, transporte, hostelería	-0,2	0,6	-1,5	2,9
Información y comunicaciones	-2,8	-5,0	-5,2	0,8
Actividades financieras y de seguros	-2,9	-1,0	-6,0	-4,9
Actividades inmobiliarias	2,9	2,8	1,2	2,3
Actividades prof., científ.-téc., adm. y serv. aux.	0,3	-4,4	-1,1	2,2
Serv. públicos (incl. sanidad y educación) y defensa	0,2	-1,3	0,1	1,4
Actividades artísticas, recreativas y otros serv.	1,6	0,6	1,1	2,5
Valor añadido bruto total	-0,5	-3,3	-1,0	2,2
Impuestos netos sobre los productos	-5,4	-5,8	-1,3	1,4
PRODUCTO INTERIOR BRUTO (pm)	-0,9	-3,5	-1,0	2,2

(1) Incluyendo Energía y Agua. Fuente: Contabilidad Regional de España. Base 2010. INE

3.3. Comportamiento de la demanda

El análisis que realizamos para observar la evolución en 2014 de la demanda interna de Extremadura a través de indicadores nos ofrece un resultado dual: por una parte, la mayoría de los indicadores ofrecen valores positivos aunque, por otra, la magnitud de esos avances no permite declarar definitivamente cerrada la recesión económica puesto que aún persisten importantes incertidumbres.

Así, en cuanto a indicadores relacionados con el **consumo**, el índice general del comercio minorista se situó, a fecha de diciembre de 2014 en el 113,6, con un crecimiento de 1,2 puntos sobre su valor de un año antes, que es menor al registrado a escala nacional (3,0). Como el dato anterior hace referencia a unas fechas de alta propensión al consumo, por las campañas navideñas, empleamos como contraste la diferencia de las medias anuales de este índice, lo que nos revela un escaso dinamismo comercial en 2014, con ligeros tintes descendentes en la región (baja seis décimas con respecto a 2013) y con un carácter levemente ascendente a nivel nacional (aumenta cuatro décimas sobre el año precedente). La *matriculación de vehículos de turismo* muestra aumentos interanuales del 20%, en línea con el crecimiento a nivel nacional (19,9%). Por su parte, el *consumo de combustibles* creció ligeramente en Extremadura (1,3%), tras años de caídas, frente a leves descensos en el agregado nacional (-0,7%). Los datos de *adquisición de viviendas* muestran también crecimientos por encima del 20% tanto en Extremadura como en España, lo que podría indicar el inicio de la reactivación del sector de la construcción, uno de los más castigados durante los últimos años.

CUADRO 6: Indicadores de demanda interna 2013 y 2014. Extremadura y España (Datos y variaciones interanuales)

	Extremadura				España			
	Dato		Unidad	% var. 14/13	Dato		Unidad	% var. 14/13
	2013	2014			2013	2014		
De consumo								
Índ. Comercio Minorista	112,4	113,6	Mes 12	1,2	108,3	111,3	Mes 12	3,0
Matric. Turismos	97,6	97,0	Media año	-0,6	92,0	92,4	Media año	0,4
Cons. Combustibles	9.127	11.000	Número	20,5	742.305	890.125	Número	19,9
Compra Viviendas	816,9	827,9	Miles Tm	1,3	33.479,3	33.256,7	Miles Tm	-0,7
	5.154	6.282	Número	21,9	300.568	365.621	Número	21,6
De inversión								
Utiliz. Cap. Prod. Ind.	s.d.	s.d.	-	-	72,5	75,9	Media anual	3,4
Matric. Vehíc. Industr	1.339	1.736	Número	29,6	110.865	141.400	Número	27,5
Índice Neg. Sect. Serv.	85,3	87,2	Media anual	1,9	90,8	93,3	Media anual	2,5

Fuente: Elaboración propia con datos de distintas fuentes.

Por lo que respecta a otros indicadores más relacionados con la **inversión** empresarial, como el del *grado de empleo de la capacidad productiva en la industria*, muestra un aumento de más de tres puntos en medias anuales a nivel nacional. La *matriculación de vehículos industriales* registra aumentos importantes tanto a escala nacional como autonómica, por encima del 25%. Los planes estatales de ayuda para la renovación del parque automovilístico, prorrogados hasta este año, tuvieron bastante influencia sobre ello. Por último, el indicador de la *cifra de*

negocios del sector servicios muestra en 2014 aumentos moderados (en torno a dos puntos) tanto a escala nacional como regional, cifras aún incapaces de contrarrestar los períodos pasados de recesión.

CUADRO 7: Distribución geográfica del comercio de bienes en España. 2014
(Millones de euros)

	Propia Comunidad Autónoma	Exporta a:		Importa de:		Saldo comercial		
		España	Mundo	España	Mundo	Interior	Exterior	Total
Andalucía	14.258	28.109	26.512	17.870	30.827	10.239	-4.315	5.924
Aragón	4.511	10.646	9.391	15.379	8.541	-4.733	850	-3.883
Asturias	3.364	5.028	3.825	6.985	3.375	-1.957	450	-1.507
Baleares	1.196	647	952	4.688	1.448	-4.041	-496	-4.537
Canarias	2.856	3.370	2.369	10.047	3.556	-6.677	-1.187	-7.864
Cantabria	1.608	3.633	2.538	4.891	1.912	-1.258	626	-632
Castilla La M	3.813	15.498	5.340	13.982	5.867	1.516	-527	989
Castilla y León	9.752	16.576	12.777	17.681	12.174	-1.105	603	-502
Cataluña	32.258	38.376	60.195	23.407	71.890	14.969	-11.695	3.274
Extremadura	2.004	2.530	1.650	5.269	967	-2.739	683	-2.056
Galicia	9.254	12.529	17.825	6.332	14.494	6.197	3.331	9.528
Madrid	8.415	11.259	27.999	20.641	50.069	-9.382	-22.070	-31.452
Murcia	2.986	9.005	10.377	7.770	12.129	1.235	-1.752	-517
Navarra	2.504	5.547	8.100	5.116	4.081	431	4.019	4.450
País Vasco	10.918	13.398	22.241	11.746	17.345	1.652	4.896	6.548
La Rioja	1.163	3.104	1.628	2.705	1.138	399	490	889
C. Valenciana	14.886	16.651	24.853	21.395	21.258	-4.744	3.595	-1.149
ESPAÑA	125.747	195.906	238.572	195.906	261.071	0	-22.499	-22.499

Fuente: *Proyecto c-interreg*. CEPREDE e IEEX

La **balanza comercial de bienes** vuelve a mostrar en 2014 en Extremadura un saldo deficitario, por importe de 2.056 millones de euros, superior en 869 millones (+73,2%) al del año anterior, motivado por el aumento en las compras e importaciones, que crecieron en 561 millones, un 9,9% y el descenso de nuestras ventas y exportaciones por importe de 308 millones menos (-6,9%). En concreto, las compras al resto de España crecieron un 15%, mientras que nuestras ventas nacionales descendieron un 11,9%, mientras que las exportaciones mantuvieron una línea ligeramente alcista (+2,2%). De esta forma, aunque nuestro saldo comercial más allá de nuestro país es positivo en 683 millones de euros, no llega para compensar el fuerte saldo deficitario con el resto de España, que supera a finales de 2014 los 2.700 millones de euros, como se puede observar en el Cuadro 7.

Centrándonos de manera específica en el comportamiento del **comercio internacional** de la región en 2014, observamos que las *exportaciones* crecieron un 2,2% con respecto al año anterior, en línea con el crecimiento global de las exportaciones españolas (2,5%), de manera que, con 1.650 millones de euros, el peso de las exportaciones extremeñas sobre el conjunto de las de España continúa manteniéndose en el 0,7%.

Por provincias, se observa cómo continúa manteniéndose la proporción de las exportaciones en un 75/25 entre Badajoz y Cáceres, a pesar del distinto comportamiento de esta magnitud (las exportaciones crecieron un 3,4% en Badajoz alcanzando los 1.247,4 millones de euros, mientras que descendieron un 1,4% en la provincia de Cáceres, hasta los 402,6 millones).

CUADRO 8: Distribución del comercio internacional español por CC.AA. en 2014

	EXPORTACIONES			IMPORTACIONES			SALDO (Mill. de euros)	Tasa de cobertura (%)
	Mill. de euros	% sobre total	% var. 14/13	Mill. de euros	% sobre total	% var. 14/13		
Andalucía	26.512,2	11,0	2,1	30.827,3	11,7	0,9	-4.315,1	86,0
Aragón	9.390,5	3,9	8,1	8.540,6	3,2	24,0	849,9	110,0
Asturias	3.825,1	1,6	3,1	3.374,8	1,3	0,7	450,3	113,3
Baleares	952,4	0,4	13,9	1.447,8	0,5	6,5	-495,4	65,8
Canarias	2.368,7	1,0	-9,1	3.556,0	1,3	-18,4	-1.187,3	66,6
Cantabria	2.537,8	1,1	5,1	1.911,8	0,7	10,9	626,0	132,7
Castilla-La M	5.339,7	2,2	0,3	5.867,4	2,2	3,2	-527,7	91,0
Castilla y León	12.777,0	5,3	4,6	12.174,3	4,6	13,4	602,7	105,0
Cataluña	60.194,5	25,1	3,1	71.890,1	27,2	7,9	-11.695,6	83,7
Extremadura	1.650,0	0,7	2,2	967,1	0,4	-11,6	682,9	170,6
Galicia	17.825,3	7,4	-3,2	14.493,5	5,5	1,0	3.331,8	123,0
Madrid	27.999,3	11,7	-8,0	50.069,3	18,9	5,9	-22.070,0	55,9
Murcia	10.377,2	4,3	11,6	12.128,7	4,6	1,8	-1.751,5	85,6
Navarra	8.099,5	3,4	9,7	4.080,6	1,5	6,4	4.018,9	198,5
País Vasco	22.240,5	9,3	8,2	17.344,8	6,6	9,9	4.895,7	128,2
La Rioja	1.628,4	0,7	8,7	1.138,0	0,4	7,7	490,4	143,1
C. Valenciana	24.853,0	10,4	5,0	21.258,4	8,0	3,0	3.594,6	116,9
Ceuta	7,9	0,0	163,3	380,2	0,1	-4,8	-372,3	2,1
Melilla	30,1	0,0	-12,0	261,6	0,1	5,3	-231,5	11,5
TOTAL	240.034,9	100,0	2,5	264.506,7	100,0	5,7	-24.471,8	90,7

Fuente: Secretaría de Estado de Comercio, con datos del Departamento de Aduanas (Agencia Tributaria)

Por su parte, las *importaciones* descendieron un 11,6% en nuestra región en 2014, hasta totalizar 967,1 millones de euros. De este modo, Extremadura se convertía en 2014 en la segunda comunidad autónoma con mayor descenso de las importaciones, tras Canarias, mientras que en el conjunto de España, las importaciones crecían un 5,7%, poniendo de manifiesto de nuevo la anticiclicidad de la importación regional.

Consecuencia del aumento de las exportaciones y del descenso de las importaciones, el *saldo comercial exterior* regional aumenta un 30,9% en 2014, llegando a los 682,9 millones de euros. El saldo comercial para el conjunto de España es, por el contrario, deficitario en más de 24.000 millones de euros. La *tasa de cobertura*, por su parte, aumenta también hasta el 170,6%, la segunda más alta de nuestro país, tras Navarra.

Por lo que respecta a la *concentración y especialización* de la exportación regional, diremos que del total de exportaciones realizadas en Extremadura en 2014, el 75% se englobó en trece Capítulos del Taric (arancel aduanero común de la UE). Más concretamente, sólo cuatro de ellos no tenían relación alguna con la producción agraria o la transformación agroindustrial (fundición de hierro y acero, maquinaria mecánica, plásticos y sus manufacturas, y vidrio y sus manufacturas), mientras que los otros nueve eran, de mayor a menor, los siguientes: *conservas vegetales, frutas, corcho, bebidas, tabaco, preparados alimenticios, carnes, legumbres y hortalizas, y grasas y aceites*. Por sí solos, estos nueve Capítulos ya suponen el 56% del total de las exportaciones de 2014.

En la desagregación a nivel de *productos* podemos observar asimismo la especialización en la exportación de determinados productos a países específicos. Así, de entre los principales productos de la exportación agraria regional, resultan llamativos algunos hechos como la concentración de las ventas de vino a Portugal (destino de dos tercios de las exportaciones), de salsas preparadas a Francia (a donde vendemos el 90%), o cómo los salvados y otros productos de molinería son adquiridos en su integridad por portugueses. Otro fenómeno que observamos es cómo el corcho transformado, en su mayoría en forma de tapones, se vende principalmente a Francia (dos tercios), mientras que a Portugal el corcho se vende en bruto (adquieren el 78% de todo el corcho en bruto que exporta la región) o descortezado (el 98%), para realizar en este país posteriores elaboraciones. Esos datos pueden ser consultados con mayor detalle en el Anexo 4.3. “Comercio exterior” de esta publicación.

3.4. Población, mercado de trabajo y productividad

POBLACIÓN

La población extremeña, de acuerdo con las cifras oficiales publicadas por el INE, estaba formada al final del año 2014 por 1.091.591 habitantes. Esta cifra, que representa un 2,35% sobre el total nacional, supone un descenso de 4.830 personas con respecto al año anterior (−0,44% en valores relativos), resultado de un saldo vegetativo (nacimientos menos defunciones) de −1.667 personas, y de un saldo migratorio (inmigrantes menos emigrantes) de −3.163 personas.

El crecimiento vegetativo, a pesar de ser negativo, es de menor dimensión que el de 2013, cuando sobrepasó las 2.100 personas. Sin embargo, el saldo migratorio negativo es muy superior al de 2013, ya que entonces sólo supuso un descenso neto de 1.832 habitantes.

El INE ofrece información desagregada del saldo migratorio según el destino del migrante, de manera que podemos saber que de los 3.163 emigrantes netos (entradas menos salidas)

que tuvo Extremadura en 2014, 759 fueron emigrantes netos al exterior de España y 2.404 fueron los emigrantes netos que abandonaron Extremadura para irse a otra Comunidad Autónoma española.

En cuanto a la población potencialmente activa, esto es, los mayores de 16 años, se estiman en 914.700 personas por la Encuesta de Población Activa (EPA) del INE en Extremadura en 2014 (-0,3% sobre 2013). Sin embargo, las personas que cumplirían las definiciones estadísticas europeas para ser considerados como población activa son 504.000 en 2014, con un descenso de 9.700 personas (-1,9%) sobre 2013. De esa población activa, 353.900 personas se encontrarían en situación de ocupados (14.200 más que en 2013) y otras 150.100 se encontrarían parados (23.900 menos que en el año precedente). Todas las cifras citadas en este párrafo hacen referencia a las medias anuales de 2014.

MERCADO DE TRABAJO

El año 2014 estuvo marcado por la mejora evidente del mercado de trabajo aunque con unas tasas de paro todavía excesivamente elevadas. Las elevadas tasas de paro juvenil, la de los trabajadores con menor nivel de formación así como el repunte del desempleo de larga duración ponen de relieve que el impacto de la crisis económica y financiera no se ha disipado por lo que es primordial fortalecer el crecimiento económico que permita absorber ese pesado legado.

Veamos algunos rasgos destacados del comportamiento de los distintos colectivos que conforman el mercado laboral y su comparación con el conjunto nacional.

La *tasa de actividad* extremeña disminuyó en nueve décimas, situándose en el 55,1%, 4,5 puntos porcentuales inferior a la media nacional. La baja tasa de actividad refleja la existencia de un significativo núcleo de inactividad laboral en la región, especialmente entre las mujeres, colectivo en el que la tasa de actividad no llega al 48%. El otro colectivo destacado de inactivos se encuentran en los jubilados que ascendieron en 2014 a 123.600 personas.

Según la Encuesta de Población Activa (EPA), el *empleo* confirmó la clara trayectoria de recuperación a lo largo del año. Tras varios ejercicios consecutivos de caídas que se detuvo en 2013, el crecimiento medio del empleo en 2014 fue del 4,2%. La *tasa de ocupación* aumentó un 1,7% situándose en el 38,7%, aunque sigue estando más de seis puntos porcentuales por debajo de la nacional.

Analizando con mayor detalle la población ocupada, se observa que la ocupación creció un 16,3% en el segmento de población mayor de 55 años, un 9,3% en el colectivo con niveles de estudios superiores y un 5,6% en los que tienen estudios de Bachillerato. Destacó el comportamiento por sexo, puesto que la población ocupada masculina anotó un avance del 6,9% (frente al descenso del año anterior), en tanto que la femenina fue un modesto 0,6%. El crecimiento fue muy leve entre los jóvenes menores de 24 años (0,3%) y en el colectivo de menor nivel de formación (0,1%).

Por *tipo de jornada*, la ocupación a tiempo parcial se redujo en 1800 personas, en tanto que la contratación a tiempo completo creció en 16.200. De esta forma, el empleo a tiempo completo representa casi el 85% del empleo total de región. El empleo a tiempo completo en el sector agrario representa casi el 95% del empleo del sector, casi cinco puntos superior que en el sector agrario nacional. El empleo a tiempo completo creció en todos los sectores especialmente en los servicios (8.000 personas) y en la agricultura (3.700).

Por *tipo de contrato*, se recuperaron tanto el empleo asalariado indefinido (en 5.700 personas) como el temporal (5.200 personas), representando éste último el 33,4% del empleo asal-

riado de Extremadura. La temporalidad de la región es muy elevada, especialmente en el sector agrario donde alcanza casi el 70% de los asalariados, 7 puntos porcentuales superior al que tiene en el sector agrario nacional. En cambio en la industria y en los servicios no llega a la quinta parte del empleo de esos sectores.

**CUADRO 9: Población y mercado de trabajo
(Medias anuales. Datos en miles de personas y %)⁽¹⁾**

	Extremadura			España		
	2013	2014	% var	2013	2014	% var
Población residente (2)	1.096,4	1.091,6	-0,4	46.512,2	46.439,9	-0,2
Población activa	513,7	504,0	-1,9	23.190,1	22.954,6	-1,0
Población ocupada	339,7	353,9	4,2	17.139,0	17.344,2	1,2
• Agricultura	34,6	38,5	11,2	736,6	735,8	-0,1
• Industria	36,3	38,4	5,9	2.355,5	2.379,9	1,0
• Construcción	23,3	24,7	6,1	1.029,5	993,5	-3,5
• Servicios	245,6	252,4	2,8	13.017,5	13.234,9	1,7
Población parada	174,0	150,1	-13,7	6.051,1	5.610,4	-7,3
Tasa actividad	56,0	55,1	-0,9	60,0	59,6	-0,4
Tasa ocupación	37,0	38,7	1,7	44,4	45,0	0,6
Tasa de paro	33,9	29,8	-4,1	26,1	24,4	-1,7
• Hombres	32,3	27,2	-5,1	25,6	23,6	-2,0
• Mujeres	35,9	33,2	-2,7	26,7	25,4	-1,3

⁽¹⁾ La variación de las tasas se ha calculado por diferencia. (2) En Extremadura, la columna 2013 recoge la población residente a 1 de enero de 2014 y la columna 2014, la población residente a 1 de enero de 2015.

Fuente: Encuesta de Población Activa. INE

En cuanto a la *distribución sectorial de la población ocupada* de Extremadura, se mantiene muy alta la participación de los servicios, el 71,3% de la población ocupada aunque disminuyó un punto con respecto a 2013 y situándose cinco puntos porcentuales por debajo del peso que tiene el empleo en el sector en el conjunto nacional. El resto de ocupados se encuentra repartido en porcentajes que rondan casi el 11% en la agricultura y en la industria y algo menos, el 7%, en la construcción. La ocupación creció en todos sectores, especialmente intenso fue el avance que el empleo registró en el sector agrario (11,2%) seguido de la construcción, que creció un 6,1% contrastando con el retroceso de casi el 20% en 2013. El crecimiento de la ocupación fue modesto en el sector servicios. La principal diferencia respecto a la ocupación nacional se mantiene en el sector agrario, ya que en la región es dos veces y media superior al que tiene el sector en España. Los sectores que más personas ocuparon en Extremadura son el comercio (unas 51.300 personas, 3.600 más que en 2013), representando el 14,5% del total de la población ocupada

de la región. Le siguen Administración Pública y Sanidad y Servicios sociales con casi 40.000 personas cada uno y Agricultura con cerca de 38.500 personas.

Por último, en cuanto a la tasa de paro, en España disminuyó situándose en media anual en el 24,4% de la población activa (26,1% en 2013), lo que supone un descenso del número de desempleados de 441.000 personas. En Extremadura, la tasa de paro de la media del año fue del 29,8% (33,9% en 2013), representando una caída del número de desempleados de 23.900 personas, pasando de 174.000 parados en 2013 a 150.100 en 2014.

La tasa de paro se redujo en todos los colectivos y segmentos de población, por sexo, edad y nivel de estudios. Aún así, la tasa de paro es especialmente elevada en el colectivo de jóvenes (entre 16 y 24 años), que se situó en el 55,4%, 6 puntos porcentuales menos que en 2013. También se mantiene muy elevado en el colectivo con menor nivel de formación, el 38% frente al 18,4% de tasa de paro que mostró el segmento que tiene estudios universitarios.

En cuanto al desempleo de larga duración, repuntó tanto a nivel nacional, del 36% al 42,5% respecto al total de parados, como en la región, al pasar del 33,5% en 2013 al 41,3% en 2014. Este colectivo es el que se enfrenta a mayores dificultades para reincorporarse al mercado laboral tanto por la obsolescencia de sus conocimientos y habilidades como por la disminución de la intensidad en la búsqueda de empleo. El diseño e implementación de políticas activas y pasivas de apoyo a los parados debe intensificarse en este colectivo, especialmente vulnerable, y que constituye un coste para el crecimiento económico y el bienestar social como un drama familiar y personal.

PRODUCTIVIDAD

El análisis de la productividad del trabajo resulta de poner en relación el valor generado por cada unidad de trabajo. Para ello, tomamos los datos del valor añadido bruto generado (a precios corrientes de cada año) y los dividimos por el número de empleos, en ambos casos, por comunidad autónoma. Con el cambio de base realizado para el cálculo de la Contabilidad Regional del INE, utilizando como referencia el año 2010, los datos que ofrecemos no son directamente comparables con los publicados anteriormente en esta sección.

Calculado de este modo, el dato de productividad en Extremadura en 2014 sería de 45.927,61 euros por empleo, con un descenso del 1,2% sobre el año anterior. La productividad también descendió a escala nacional, hasta los 53.099,21 euros, pero en menor medida que en la región (-0,6%). Entraba dentro de lo posible que una mejora del empleo pudiese generar ligeros retrocesos de productividad, máxime cuando los avances producidos lo habían sido casi en exclusiva precisamente por la vía del empleo. Las mejoras en productividad deberían llegar ahora por la mejora de la formación de los empleados o por la aplicación de innovaciones tecnológicas, productivas u organizativas en las empresas.

Con los nuevos datos, Extremadura abandona el último lugar de la clasificación por productividad, pasando a ocupar este lugar la Región de Murcia, con 44.980,30 euros por empleo. A pesar de ello, nuestra comunidad autónoma se encuentra aún a 13,5 puntos de distancia de la media nacional. Otras comunidades que quedan por debajo de la media son Andalucía, Galicia, Canarias, Asturias, Castilla-La Mancha, Valencia, Cantabria, Castilla y León y Baleares, además de Ceuta y Melilla. Por encima de la media quedan las comunidades de Aragón, La Rioja, Cataluña, Navarra, Madrid y el País Vasco, que encabeza el ranking, con 59.607,86 euros por empleo.

3.5. Precios y salarios

PRECIOS

A lo largo de 2014, la tasa de variación de los precios de consumo prolongó la trayectoria descendente que había iniciado en la segunda mitad del año anterior. Así, en el promedio del ejercicio, el IPC nacional disminuyó un 0,2% frente al crecimiento del 1,4% en el conjunto del año 2013.

Esta senda de contención de precios se debió en buena medida al comportamiento de los componentes más volátiles, siendo especialmente acusada en el caso del precio de los combustibles. Sin embargo, la moderación y descensos de los precios se extendió a todos los componentes del IPC, siendo muy destacable la moderación de los precios de los servicios dado el elevado peso en la cesta de consumo de los hogares (casi el 40% del gasto total) debido a la contención del gasto de los hogares en el periodo de crisis y la disminución de los costes laborales por unidad de producto en un sector especialmente intensivo en factor trabajo. La reciente evolución de los precios en España también se achaca a la aplicación de diversas reformas en el ámbito laboral y en determinados mercados de bienes y servicios.

CUADRO 10: IPC por grupos. Tasa de variación de las medias anuales

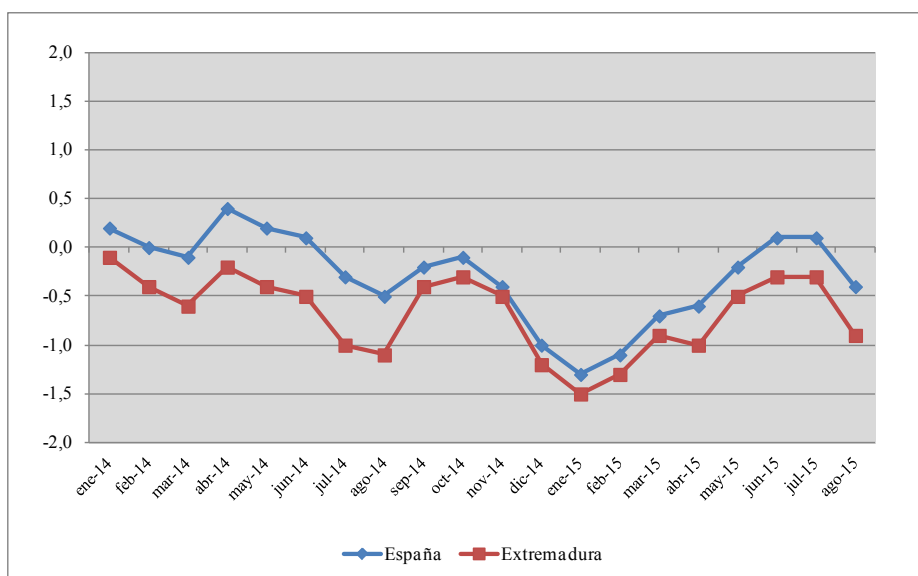
	Extremadura			España		
	2012	2013	2014	2012	2013	2014
1. Alimentación y bebidas no alcohólicas	2,6	3,1	-1,4	2,3	2,8	-0,3
2. Bebidas alcohólicas y tabaco	6,1	6,1	1,2	5,9	6,1	1,4
3. Vestido y calzado	0,1	-0,1	0,1	0,3	0	0,1
4. Vivienda	6,9	1,7	1,6	5,1	0,9	1,3
5. Menaje	0,2	1,1	-0,7	0,9	0,9	-0,5
6. Medicina	2,8	6	0,5	3,5	6,9	0,1
7. Transporte	4,3	0,2	-1,4	4,8	0,4	-0,9
8. Comunicaciones	-3,4	-4,3	-6,1	-3,4	-4,2	-6,1
9. Ocio y cultura	-1,7	-0,8	-2,3	0,7	0,7	-1,4
10. Enseñanza	3,6	5,6	1,3	4,8	8,1	1,8
11. Hoteles y restaurantes	0,6	0,1	0,2	0,9	0,5	0,5
12. Otros bienes y servicios	2,2	1,4	0,9	2,3	2	1
Índice general	2,3	1,3	-0,6	2,4	1,4	-0,2

Fuente: Índice de Precios al Consumo (IPC). INE

El diferencial de inflación frente a la zona euro ha pasado a ser favorable para la economía española al situarse la inflación del país por debajo de la correspondiente de la UEM.

La trayectoria seguida por los precios en Extremadura ha sido bastante similar a la del conjunto nacional, pero la desinflación ha sido ligeramente más acusada en la región. Así, la tasa media del índice general descendió en la región un 0,6%, cuatro décimas más que en la nacional. En la media del año, el descenso de precios afectó principalmente, al igual que a nivel nacional, a las comunicaciones, seguida de ocio y cultura, de los precios de los alimentos y el de los transportes.

**GRÁFICO 3: Evolución del IPC general, base 2011.
España y Extremadura 2014 y avance 2015**



Analizando la senda mensual que se incluye en el gráfico, se observa que en el conjunto nacional, la desaceleración de la inflación se intensificó a partir de la segunda mitad del año, a raíz del descenso del precio del crudo, lo que situó el IPC en tasas interanuales negativas a partir de julio, terreno en que ha continuado en los cinco primeros meses de 2015. En Extremadura, las tasas de variación interanuales del IPC han sido negativas desde el inicio del año y han continuado en la primera mitad de 2015.

SALARIOS

Los *costes laborales medios por trabajador* registraron en Extremadura un leve ascenso del 0,2% durante el año 2014, hasta situarse en los 25.163,28 euros anuales. Este importe, en el que se incluyen, además de los sueldos y salarios, las cotizaciones sociales y se descuentan las subvenciones empresariales a la contratación, es el más bajo de todas las Comunidades Autónomas. La media nacional, por su parte, se encuentra en los 30.686,71 euros, registrando un aumento superior al extremeño (0,6%) sobre el ejercicio anterior.

Hablando ya más específicamente de la partida de *sueldos y salarios*, de nuevo nuestra región marca el valor mínimo, con 18.658,41 euros anuales por trabajador, a pesar de que este

importe crece un 1,3% sobre el año anterior, el tercer aumento más importante del año, tras los registrados en Cantabria (3,1%) y Navarra (1,9%). Esto hace que en Extremadura los costes salariales medios por empleo aún se sitúen 17,6 puntos por debajo de la media nacional.

Por último, en el apartado de *otros costes laborales no salariales*, de nuevo se mantiene la última posición de Extremadura, ya que uno de los principales componentes de este apartado son las cotizaciones sociales, que se calculan como un tipo fijo sobre las bases de cotización, muy vinculadas a los salarios. De este modo, ocurre que a menores salarios, menores cotizaciones, ya que tanto en Extremadura como en España las mejoras directas de las empresas sobre las prestaciones sociales mínimas, cuando ocurren, son excepcionales.

Las comunidades autónomas que superan la media nacional en cuanto a los costes laborales medios netos son aquellas en que existe un mayor desarrollo del sector industrial: Madrid, País Vasco, Navarra y Cataluña. Por su parte, los últimos lugares los ocupan Extremadura, Canarias, Comunidad Valenciana y Galicia.

CUADRO 11: Coste laboral medio por trabajador desagregado por Comunidades Autónomas, año 2014

	Coste neto		Sueldos y salarios		Otros costes (1)	
	Euros	Tasa (2)	Euros	Tasa (2)	Euros	Tasa (2)
Andalucía	27.644,11	-0,2	20.366,32	0,1	7.277,79	-1,0
Aragón	29.211,37	-1,2	21.464,92	0,2	7.746,45	-5,0
Asturias	29.897,98	-0,6	22.298,89	-0,3	7.599,09	-1,4
Baleares	28.621,81	1,4	21.030,38	1,0	7.591,43	2,4
Canarias	25.502,17	1,0	18.811,01	1,0	6.691,16	1,0
Cantabria	28.039,96	2,8	20.808,99	3,1	7.230,97	1,9
Castilla-La Mancha	27.995,81	0,3	20.685,92	0,4	7.309,89	0,2
Castilla y León	27.215,56	-1,6	20.043,51	-0,4	7.172,05	-4,7
Cataluña	32.092,60	-2,2	23.849,19	-1,8	8.243,41	-3,1
Extremadura	25.163,28	0,2	18.658,41	1,3	6.504,87	-2,9
Galicia	27.124,39	0,1	19.854,44	-0,1	7.269,95	0,8
Madrid	36.300,40	0,4	27.171,84	1,1	9.128,56	-1,5
Murcia	27.252,96	-0,1	20.260,48	0,5	6.992,48	-1,7
Navarra	32.177,18	1,2	23.732,45	1,9	8.444,73	-0,5
País Vasco	36.042,53	-1,3	26.842,59	-1,0	9.199,94	-2,0
La Rioja	28.338,19	-0,6	20.961,34	-1,4	7.376,85	1,7
C. Valenciana	26.960,38	-1,8	19.879,38	-1,2	7.081,00	-3,5
Media nacional	30.686,71	0,6	22.653,55	0,2	8.033,16	1,9

(1) Incluye las cotizaciones obligatorias, cotizaciones voluntarias y prestaciones sociales directas.

(2) De variación sobre el año anterior.

Fuente: Encuesta anual de coste laboral. INE

3.6. Tejido empresarial

De acuerdo con los datos ofrecidos por el Directorio Central de Empresas (DIRCE) del INE¹, el *número total de empresas* en Extremadura a finales de 2014 era de 64.475, cifra que supone un incremento del 2,2% sobre las empresas existentes al inicio del año. El aumento neto en el número de empresas, en línea aunque ligeramente inferior al registrado en España, rompe con la tendencia a la pérdida de empresas, observada todos los años desde 2008, año del inicio “oficial” de la crisis económica. Por su parte, la *densidad empresarial* muestra un aumento y apunta hacia una ligera convergencia con las cifras nacionales (el diferencial se reduce un punto respecto al año pasado), aunque se explican más por la vía de la reducción de la población que por el aumento del número de empresas.

CUADRO 12: Iniciativa empresarial en Extremadura

	Nº de empresas	%s/total nacional	%var.15-14(1)	Densidad empresarial (2)
Extremadura	64.475	2,02	2,17%	59,07
España	3.168.878	100,00	2,46%	68,62

(1) Las comparaciones se establecen entre los datos a fecha 1-1-2015 con respecto al 1-1-2014

(2) Calculamos la densidad empresarial como la ratio del número de empresas por cada 1.000 habitantes

Fuente: Directorio Central de Empresas del INE.

Otra de las características definitorias de nuestro sistema empresarial es su **reducida dimensión**. En efecto, en los datos del Cuadro que mostramos a continuación se observa la preponderancia de las conocidas como *microempresas* (aquellas en las que trabajan un número inferior a 10 empleados), que suponen el 96,7% de las empresas, un punto porcentual más que las registradas a nivel nacional (95,8%).

**CUADRO 13: Dimensión empresarial en 2014 y 2015
(Número de empresas a 1 de enero de cada año)**

	Extremadura			España		
	2014	2015	% s/total	2014	2015	% s/total
Sin asalariados	33.097	34.995	54,3	1.672.483	1.754.002	55,0
De 1 a 9 asalar.	27.804	27.358	42,4	1.316.431	1.299.759	40,8
De 10 a 49	1.773	1.851	2,9	108.383	110.619	3,5
De 50 a 200	219	236	0,4	16.976	17.431	0,6
Más de 200	36	35	0,1	5.037	5.067	0,2
Total	62.929	64.475	100,0	3.119.310	3.186.878	100,0

Fuente: Directorio Central de Empresas del INE.

1 El Directorio Central de Empresas del INE no incluye las empresas de los sectores agrícola, ganadero y forestal.

En la categoría de *pequeña empresa* (las de menos de 50 empleados) se integraría el 99,5% de las empresas extremeñas y al 99,2% de las empresas españolas. Sólo el resto podrían ser consideradas como empresas *medianas* o *grandes* (unas 270 en Extremadura y casi 22.500 en toda España). Sin embargo, cabe advertir que si bien la región aporta el 2,02% de todas las empresas nacionales, esa participación se reduce al 1,35% en las empresas de entre 50 y 200 empleados y a un exiguo 0,7% de las empresas de más de 200 empleados. Está claro que la falta de una adecuada dimensión del tejido empresarial extremeño supone un importante condicionante para su desarrollo que ha de ser atajado con resolución por parte de los poderes públicos.

Por lo que respecta al **análisis por sectores productivos** del colectivo empresarial de la región, y recordando que la única fuente oficial existente no considera al sector primario (agrario, forestal y pesquero), se aprecia el claro predominio de las empresas del *sector servicios* (79,5% del total), en línea con la tendencia nacional, que ya supera el 80%, y que además ha tenido un importante crecimiento en su número de empresas a lo largo de 2014 (1.611 nuevas empresas, un 3,25%). En el Cuadro 14 se observa asimismo la relevancia que las empresas del subsector del comercio tienen dentro del total del sector servicios: cerca de 19.500 empresas regionales se engloban en este ámbito, acumulando este subsector por sí solo el 37,9% del total de las empresas de servicios. El 62,1% restante está compuesto por empresas de hostelería y restauración, transportes, asesoría jurídica y empresarial, arquitectura e ingeniería, actividades sanitarias, por nombrar sólo algunas de las ramas que más empresas agrupan.

**CUADRO 14: Composición sectorial del tejido empresarial en 2014 y 2015
(Número de empresas a 1 de enero de cada año)**

	Extremadura				España			
	2014	2015	% s/ total	% var.	2014	2015	% s/ total	% var.
Industria	4.834	4.797	7,44	-0,77	200.835	198.004	6,21	-1,41
Construcción	8.466	8.438	13,09	-0,33	408.089	405.849	12,74	-0,55
Comercio	19.158	19.398	30,09	1,25	758.483	763.930	23,97	0,72
Resto servicios	30.471	31.842	49,39	4,50	1.751.903	1.819.095	57,08	3,84
Total	62.929	64.475	100,00	2,46	3.119.310	3.186.878	100,00	2,17

Fuente: *Directorio Central de Empresas* del INE.

Por su parte, el número de empresas del *sector construcción* sufre un nuevo ajuste (-0,33%), aunque bastante menor que el padecido en años anteriores y algo inferior al obtenido para el conjunto de España (-0,55%), lo que podría avanzar un frenazo en la caída de este sector productivo. Las empresas del *sector industrial* pierden peso sobre el total de empresas de la región (ya no llegan al 7,5%), consecuencia de la pérdida continuada de unidades empresariales desde antes del inicio de la crisis de 2008, a pesar de haberse suavizado ese descenso en 2014 (del -0,77%) y ser bastante inferior al registrado en el conjunto de España (-1,41%).

Si tenemos claro que uno de los factores fundamentales para conseguir una mayor generación de riqueza en la región extremeña va a ser el disponer de un tejido empresarial fuerte, di-

mencionado y suficientemente diversificado, deben darse pasos desde las administraciones que confluyan hacia ello. Sabemos que se está haciendo mucho en materias como la dinamización, concienciación y formación empresarial, así como en emprendimiento, favoreciendo su difusión incluso hacia estudiantes de primaria y secundaria. Pero además de este enfoque *bottom-up*, más a largo plazo, es posible diseñar otras políticas simultáneas *top-down*, y que quizás pudieran tener efectos más inmediatos, como las favorecedoras de la concentración de empresas de ámbito regional, de manera que las unidades integradas dispongan de mayores posibilidades de actuación en función de esta superior dimensión. Desde este punto de vista no cabe sino felicitar las iniciativas de la creación (al final de la pasada legislatura) y el mantenimiento (en la actual estructura de la administración regional) de unidades específicas para favorecer la integración cooperativa, de manera que estas entidades puedan adquirir mayor relevancia, tanto dentro del sector primario regional, como en otros sectores como la industria o los servicios destinados al público (educación, sanidad, recreo y ocio, etc.)