

20. LA TRASHUMANCIA EN EXTREMADURA

Rafael Serrano Vicente
Julio Tovar Andrada

La trashumancia como sistema de explotación no es exclusivo de España, ya que prácticamente se ha dado en todos los países ribereños del Mediterráneo. En ellos se dan unas condiciones ecológicas similares, con fuertes contrastes topográficos y climáticos, en los cuales alternan períodos, más o menos semestrales de abundancia y escasez, en las zonas bajas y en las montañas. Como consecuencia de esta alternancia, abundancia y escasez, el ganado ha sido desplazado periódicamente.

Estas migraciones semestrales de los ganados desde los "puertos o sierras" de las zonas septentrionales a los "extremos o dehesas" de las zonas meridionales, y el uso de las mismas rutas, ha formado las vías pecuarias: "cañadas, veredas y cordeles" en Castilla, las "cabañeras" de Aragón, las "carreradas" de Cataluña y los "azadores reales" de Valencia; las antiguas "calles" romanas, que posteriormente pasaron a denominarse "tratturi", en Italia y las "carraires" en la provenza francesa. En los Balcanes, incluso en Grecia y Argelia, quedan restos de estas vías pecuarias, más o menos utilizadas hoy día por los ganados.

La dehesa y zonas de pasto de Extremadura se caracterizan por ser uno de los sitios preferidos para la invernada por los ganados trashumantes. La importancia de Extremadura como zona de invernada de ganaderías trashumantes y transterminantes queda reflejada por el

hecho de que de las ocho cañadas reales, o vías principales de la trashumancia cinco tienen como extremo dehesas de Extremadura:

- La cañada Real de la Ruta de la Plata o de la Vizana.
- La cañada Leonesa Occidental.
- La cañada Leonesa Oriental.
- La cañada Segoviana.
- La cañada Soriana Occidental.

De hecho, probablemente hoy día sean las dehesas extremeñas las zonas de pasto de invernada que mayor proporción de ganado trashumante y transterminante recojan.

Los factores que en nuestro estudio se exponen son: censos del ganado que se explota en el sistema de la trashumancia, abordando el origen y la distribución que el ganado experimenta en Extremadura, así como sus genotipos y el tamaño de las explotaciones. Se estudian otros factores socio-económicos como la estructura empresarial de las explotaciones, la propiedad de los terrenos ocupados, los costes de los pastos arrendados y la importancia económica de este sistema de explotación.

Parte de los datos se han obtenido a partir de información de la Consejería de Agricultura y Comercio de la Junta de Extremadura, mientras que muchos otros proceden de encuestas directas a ganaderos y otras fuentes de los autores, en general referidos al año ganadero 91/92.

1. CENSOS

En el cuadro 1 se exponen los censos de ganado trashumante en Extremadura, obtenidos para las distintas especies ganaderas y provincias de esta Comunidad Autónoma.

CUADRO 1. Censo de ganado trashumante en Extremadura (hembras reproductoras)

	Badajoz	Cáceres	Extremadura
Ovino	26.588	48.539	75.127
Bovino	23.362	9.150	32.512
Caprino	585	27.703	28.288

Fuente: Elaboración propia a partir de datos de la Consejería de Agricultura y Comercio.

En él podemos observar que 75.127 hembras reproductoras de ganado ovino, 32.512 de vacuno y 28.288 de caprino pastan durante la invernada en los pastos extremeños. Evidentemente son cifras lo suficientemente importantes que justifican nuestro trabajo.

La distribución del ganado por nuestra Comunidad no es uniforme, en principio, destacamos la mayor importancia relativa de la provincia de Cáceres en la cual se asientan el 64,61 por 100 del total de las ovejas, el 71,86 por 100 de las vacas y el 97,93 por 100 de las cabras que practican la trashumancia.

En cuanto al censo de ganaderías trashumantes en Extremadura nuestros resultados aparecen en el cuadro 2:

CUADRO 2. Censo de explotaciones ganaderas trashumantes en Extremadura

	Badajoz	Cáceres	Extremadura
Ovino	73	100	173
Bovino	611	289	900
Caprino	0	152	152

Fuente: Elaboración propia a partir de datos de la Consejería de Agricultura y Comercio.

Del análisis de dicho cuadro se desprende que el 57,80 por 100 de las explotaciones ovinas trashumantes en Extremadura, el 67,89 por 100 de las bovinas y la totalidad de las caprinas trashumantes, se encuentran en la provincia septentrional, mientras que el resto se ubica en la meridional.

Teniendo en cuenta que en Extremadura existen aproximadamente 2.500.000 ovejas, 230.000 vacas de aptitud cárnica y 380.000 cabras; el ganado trashumante representa el 3,01 por 100 de las ovejas, el 14,14 por 100 del censo total de vacas de carne, y el 7,44 por 100 de las cabras que mantiene esta región. La importancia relativa es mayor en Cáceres, ya que los ganados trashumantes representan el 4,85 por 100 del total de ovejas, 17,42 por 100 del total de vacas de carne y el 12,04 por 100 de las cabras reproductoras, frente al 1,77 por 100 de las ovejas, el 9,15 por 100 de las vacas y tan sólo el 0,39 por 100 de las cabras en Badajoz.

La localización de la provincia de Cáceres, más próxima a los puntos de pastoreo estival y la existencia en esta provincia de zonas de pastos de montaña solo aprovechables en el verano, justifica a nuestro entender, las diferencias que encontramos en la distribución de la cabaña trashumante en las dos provincias.

2. ORIGEN Y DESTINO DE LAS GANADERÍAS TRASHUMANTES

El origen y/o destino de los ganados trashumantes, o mejor dicho donde permanecen durante el verano, ya que como veremos más adelante muchos ganaderos de esta región llevan sus ganados, sobre todo el vacuno, a los puertos y sierras, se ve reflejado perfectamente en este apartado.

El cuadro 3 y el gráfico 1 reflejan el censo de hembras reproductoras de las explotaciones ovinas, en función de la provincia de ubicación estival de los rebaños y en relación con la provincia de invernada en Extremadura.

El cuadro 4 y gráfico 2 reflejan la distribución de las explotaciones ovinas en función de los mismos parámetros.

CUADRO 3. Provincias de destino estival de explotaciones ovinas trashumantes (Censo de ovejas y cabras)

Provincia estival	Cáceres		Badajoz		Extremadura	
	Ovejas	Cabras	Ovejas	Cabras	Ovejas	Cabras
Ávila	10.363	425	690	15	11.053	440
Palencia	9.556	2	2.998	5	12.554	7
Soria	2.678	64	9.535	220	12.213	284
Zamora	22	17	0	0	22	17
León	9.813	819	5.987	174	15.800	993
Cáceres	7.970	1.247	0	0	7.970	1.247
Segovia	1.165	10	0	0	1.165	10
Teruel	0	0	4.798	93	4.798	93
Cuenca	0	0	2.580	78	2.580	78
Salamanca	5.600	99	0	0	5.600	99

CUADRO 4. Provincias de destino estival de explotaciones ovinas trashumantes (Censo de las explotaciones ovinas trashumantes)

Provincia estival	Badajoz	Cáceres	Extremadura
Ávila	1	22	23
Palencia	8	12	20
Soria	27	5	32
Zamora	0	1	1
León	10	15	25
Cáceres	0	25	25
Segovia	0	2	2
Teruel	15	0	15
Cuenca	12	0	12
Salamanca	0	18	18
TOTAL	73	100	173

GRÁFICO 1. Origen del censo de ganado ovino que inverna en Extremadura

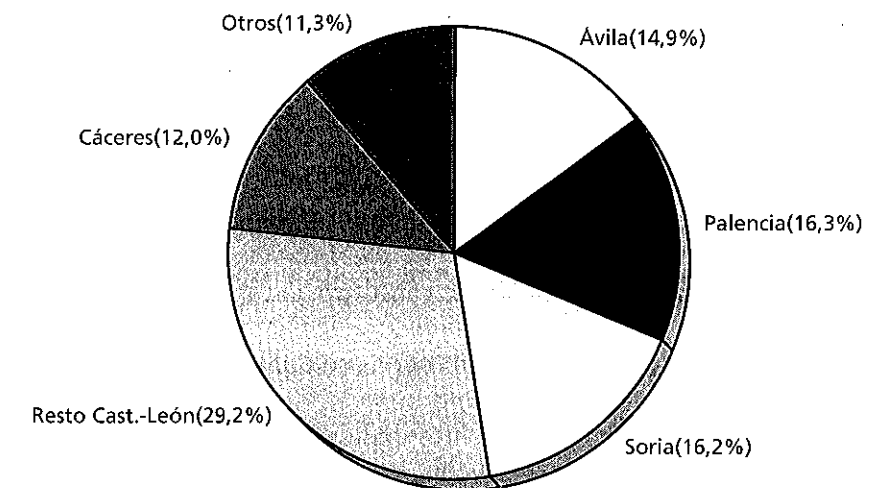
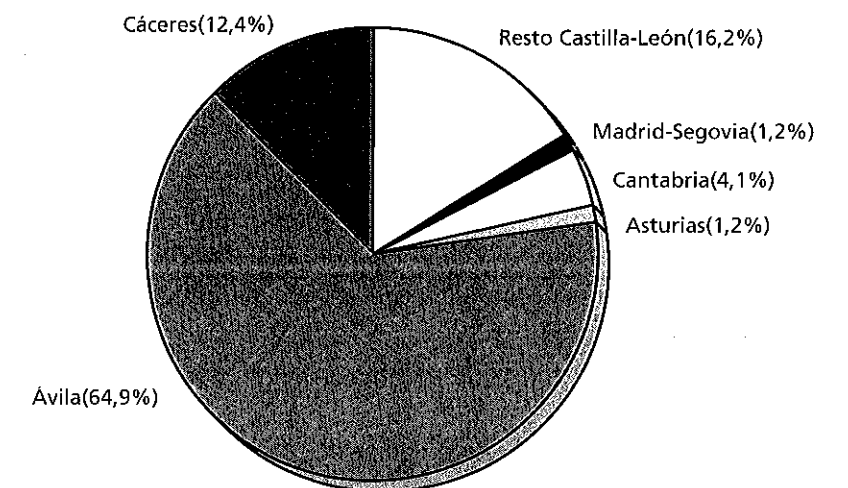


GRÁFICO 2. Origen de las explotaciones ovinas trashumantes que invernan en Extremadura



Del análisis de estos cuadros obtenemos las siguientes conclusiones:

Los censos ovinos más importantes siguen trashumando a los puntos tradicionales: León, con el 21,80 por 100 y Palencia y Soria con algo más del 16 por 100 respectivamente del censo ovino trashumante de Extremadura, abarcando entre estas provincias castellano-leonesas el 54,34 por 100 de toda la cabaña ovina trashumante. Estas ganaderías invernan tanto en Cáceres como en Badajoz, aunque la importancia puede bascular algo de una provincia a la otra. Estos grupos constituyen respectivamente el 19,84, el 15,87 y el 25,40 por 100 de todas las explotaciones trashumantes, es decir, entre las tres provincias agrupan más del 61 por 100 de las explotaciones trashumantes.

Otro grupo de ganaderías trashumantes lo constituye la cabaña ovina abulense, que prácticamente en su totalidad inverna en la provincia de Cáceres, ya que tan sólo una lo hace en Badajoz. Representa casi el 15 por 100 del censo y algo más del 18 por 100 de las explotaciones.

Las ganaderías que pasan la época estival en los pastos de las sierras del norte de Cáceres y sur de Salamanca, constituyen otro grupo homogéneo, ya que son el mismo tipo de ganaderías, diferenciándose únicamente en que unas pastan en las laderas orientadas hacia el sur y otras en las laderas hacia el norte. No obstante, también podemos encontrar alguna ganadería extremeña que en verano sube a aprovechar los rastrojos de la campiña salmantina. Representan la de Cáceres casi el 12 por 100 del censo de hembras reproductoras ovinas trashumantes y la charra el 7,40 por 100. Sin embargo al ser explotaciones de tamaño inferior a la media representan respectivamente casi el 20 por 100 del censo total de explotaciones ovinas, y algo más del 14 por 100 en el caso de Salamanca. Todas ellas invernan en dehesas o pastos de Cáceres.

Los núcleos de explotaciones de Cuenca y Teruel son los restos de cabañas que en épocas pasadas tuvieron relativa importancia. Ambos grupos invernan en Badajoz y representan respectivamente el 6,35 y el 3,45 por 100 del censo ganadero, y el 11,90 y el 9,52 por 100 de las explotaciones ovinas trashumantes.

La presencia de pequeños núcleos, en cierto sentido casi testimonial, ya que sólo representan en conjunto el 2 por 100 del censo, procedentes o que pasan la época estival en Zamora y Segovia, contribuye a diversificar los orígenes del ganado que pasta en invierno en Extremadura, concretamente en Cáceres.

Las mismas variables que estudiamos para los ovinos en los cuadros 3 y 4, se exponen en el cuadro 5 para los bovinos.

Del estudio de este cuadro se deduce lo siguiente:

- La provincia de Ávila es la que aporta o donde pasan la época estival la mayor parte de las vacas trashumantes de Extremadura, ya que de la misma proceden más de 21.000 vacas, es decir, el casi el 65 por 100 de todas las vacas que invernan en Extremadura y 653 ganaderos, lo que representa más del 72,5 por 100 de todos los ganaderos trashumantes. Esta importancia relativa es mucho mayor en Badajoz, que en Cáceres, ya que en la provincia pacense el ganado vacuno procedente de Ávila representa el 97,52 por 100 del total, mientras que en Cáceres, tan sólo representa algo más del 52 por 100.

CUADRO 5. Provincias de destino en la época estival de las explotaciones bovinas trashumantes en Extremadura. (Censo de explotaciones y de hembras reproductoras)

Provincia estival	Cáceres		Badajoz		Extremadura	
	Vacas	Explotac.	Vacas	Explotac.	Vacas	Explotac.
Ávila	12.181	370	8.923	283	21.104	653
León	1.437	44	—	—	1.437	44
Palencia	682	11	157	3	839	14
Salamanca	2.374	78	40	1	2.414	79
Zamora	562	5	—	—	562	5
Madrid	237	2	—	—	237	2
Cantabria	1.342	6	—	—	1.342	6
Asturias	364	12	30	2	394	14
Segovia	159	1	—	—	159	1
Cáceres	4.024	82	—	—	4.024	82
TOTAL	23.362	611	9.150	289	32.512	900

- Las sierras del norte de la provincia de Cáceres, acogen en verano más de 4.000 vacas trashumantes, representando el 12,38 por 100 de todas las vacas que realizan esta práctica. Estas vacas invernan todas también en la provincia de Cáceres, ya que normalmente pertenecen a ganaderos del norte de la provincia y prefieren arrendar dehesas para el invierno lo más próximas posible a los pueblos donde viven. En este caso estaríamos en lo que algunos autores consideran un caso típico de transterminancia; no obstante, debemos señalar que estos ganados realizan muchas veces desplazamientos de 200 y más kilómetros, siendo la media, en términos generales de 60-80 Km.

- El tercer contingente, por orden de importancia, lo aporta la provincia de Salamanca. Estas explotaciones son similares a las anteriores, únicamente que pertenecen a ganaderos que suelen vivir en pueblos ubicados en las laderas norte de la Sierra de Gata, en la Sierra de Béjar y demás zonas montañosas del sur de Salamanca. Practican normalmente la trashumancia a dehesas lo más próximas posible a sus pueblos, aunque ocasionalmente puedan pasar el límite de provincias entre Cáceres y Badajoz. De las 2.414 vacas que realizaban la trashumancia procedentes de la provincia charra, tan sólo 40, pertenecientes a una sola ganadería, lo hacían a Badajoz.

- Las provincias de León, 1.437 vacas, Cantabria, 1.342, Palencia, 682, y Asturias, 364 vacas, aportan entre todas ellas el 8,68 por 100 de las vacas que invernan en Extremadura. Prácticamente, todas ellas, salvo 227 de 6 ganaderos, trashuman a las dehesas de Cáceres, fundamentalmente a las ubicadas en el oeste de esta provincia.

- Llama la atención un contingente de vacas, 565, que proceden de Zamora, ya que pertenecen a un grupo de 5 ganaderos, a los cuales unen lazos familiares o amistosos, invernando

todos en dehesas colindantes o próximas entre sí, ubicadas en la sierra de San Pedro o en sus aledaños, en la provincia de Cáceres. Todos llevan las explotaciones conjuntamente y en verano envían sus vacas a la zona de Galende y Sanabria en el norte de Zamora.

• Pequeñas vacadas proceden también de Segovia y la Sierra de Guadarrama (Madrid); entre ambas reúnen concretamente 396 vacas de 3 ganaderos, y han trashumado a la provincia de Cáceres por poseer en todos los casos fincas en las dos provincias.

El cuadro 6 refleja el origen y destino de las **explotaciones caprinas** trashumantes y el censo de hembras reproductoras que poseen.

CUADRO 6. Provincias de destino estival. Censo de hembras reproductoras y explotaciones caprinas trashumantes en Extremadura

Provincia estival	Cáceres		
	Ovejas	Cabras	Ganaderías
Cáceres	1.045	20.125	119
León	110	125	1
Salamanca	0	2.720	18
Ávila	217	2.050	14
TOTAL	1.372	25.020	152

Observamos que la práctica totalidad de las cabras trashumantes (incluyendo en las mismas los pequeños núcleos de ovejas) pasan el invierno en la provincia de Cáceres no encontrando ninguna explotación que lo hiciera a la provincia pacense.

La mayor parte de ellas, pasan la época estival en las sierras del norte de Cáceres: laderas sur de Gata y vertiente sur de Gredos y estribaciones, ya que representan el 80,21 por 100 del censo total de hembras reproductoras y el 78,29 por 100 de las explotaciones.

Le siguen en importancia las explotaciones ganaderas que pasan el verano en Ávila y en Salamanca. En realidad, practican una modalidad de explotación similar a las explotaciones anteriores, únicamente en vez de buscar pastos en las sierras o puertos de Cáceres, se localizan en las laderas orientadas al norte de las sierras de Gata y Gredos, así como algunas buscan los frescos pastos de la Sierra de la Peña de Francia en Salamanca. Constituyen el 10,31 y el 8,59 por 100 del censo respectivo de hembras reproductoras; y el 11,84 y el 9,21 por 100 de las explotaciones respectivamente.

También hay una presencia testimonial de ganado caprino que procede de León. Lo compone una sola ganadería con algo más de 200 cabezas reproductoras y que no llega ni al 1 por 100 del censo de hembras reproductoras, ni de explotaciones.

3. DISTRIBUCIÓN DEL GANADO TRASHUMANTE EN EXTREMADURA

A continuación pasamos a analizar los resultados obtenidos en la distribución durante la época invernal del ganado trashumante en Extremadura.

Los resultados los obtenemos a nivel municipal, agrupando los municipios por comarcas agrarias según la comarcalización creada por el Ministerio de Agricultura, Pesca y Alimentación.

En los cuadros 7 y 8 abordamos la distribución censal y de **explotaciones ovinas** en las provincias de Cáceres y Badajoz, así como en sus comarcas agrarias.

CUADRO 7. Distribución de las explotaciones ovinas trashumantes por comarcas agrarias en la provincia de Cáceres

Comarca de invernada	Ovejas	Cabras	Ganad.	Ovejas + Cabras		Superficie	
				Cabezas	%	Ha.	Ov.+Cabr. /Ha.
Cáceres	5.595	598	13	6.193	12,42	373.420	0,017
Trujillo	9.306	320	27	9.626	19,31	231.396	0,042
Brozas	13.968	888	21	14.856	29,80	158.006	0,094
Valencia Alc.	8.770	72	15	8.842	17,74	137.869	0,064
Logrosán	0	0	0	0	—	200.875	—
Navalmoral M.	1.195	118	2	1.313	2,63	246.777	0,005
Jaraíz Vera	390	43	1	433	0,87	71.307	0,006
Plasencia	5.692	634	14	6.326	12,69	224.949	0,028
Hervás	0	0	0	0	—	117.333	—
Coria	2.251	10	7	2.261	4,54	232.549	0,010
TOTAL	47.167	2.683	100	49.850	100,00	1.994.481	0,025

Del cuadro 7 se desprende que las ovejas trashumantes no se distribuyen homogéneamente por la provincia de Cáceres, ya que se concentran en las comarcas agrarias meridionales, concretamente en las de Brozas, Cáceres, Trujillo y Valencia de Alcántara, que junto con la de Plasencia acaparan el censo ovino trashumante. Las comarcas agrarias de Jaraíz de la Vera, Navalmoral de la Mata y Coria tienen censos testimoniales, mientras que en dos comarcas: Logrosán y Hervás, no encontramos que inverte ningún rebaño de ovejas trashumantes.

En el cuadro 8 se observa que la distribución de las ovejas trashumantes en Badajoz es muy dispersa, ya que se concentran en la comarca de Castuera, que absorbe más del 40 por 100; Mérida, Alburquerque y la Puebla de Alcocer, cada una con un censo en torno al 10 por 100, son las comarcas que le siguen. El resto, o no tienen ovejas trashumantes: Azuaga, Jerez de los Caballeros y Herrera del Duque, o son censos muy pequeños.

El cuadro 9 presenta la distribución invernal de las vacas dentro de la provincia de Cáceres, por comarcas agrarias, indicando al mismo tiempo el porcentaje de vacas trashumantes que posee cada comarca sobre todas las vacas que trashuman en la provincia, las hectáreas de la comarca, y la densidad de vacas trashumantes.

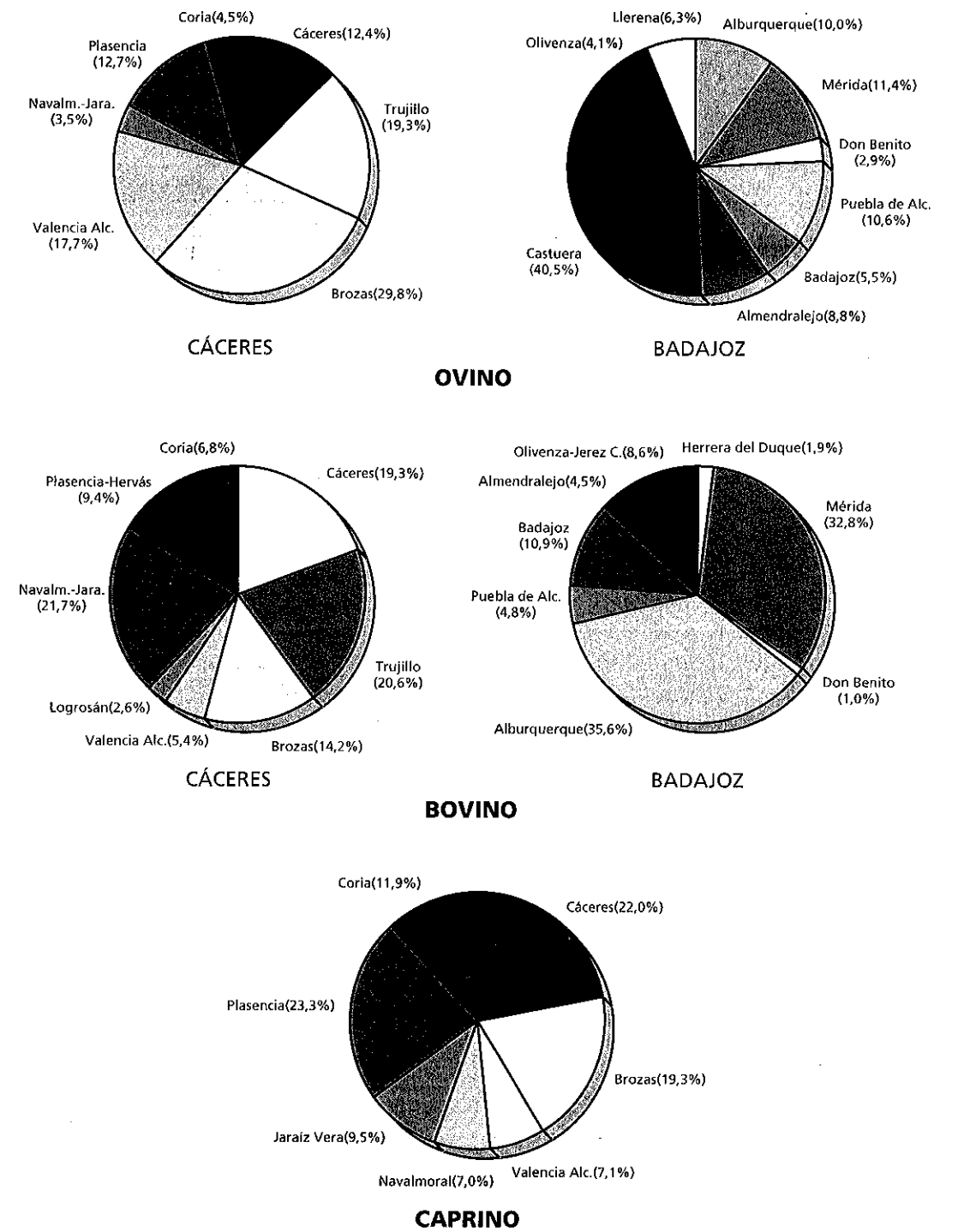
CUADRO 8. Distribución de las explotaciones ovinas trashumantes por comarcas agrarias en la provincia de Badajoz

Comarca de invernada	Ovejas	Cabras	Ganad.	Ovejas + Cabras		Superficie	
				Cabezas	%	Ha.	Ov.+Cabr. /Ha.
Alburquerque	2.690	15	7	2.705	9,95	127.379	0,021
Mérida	3.073	22	9	3.095	11,39	204.052	0,015
Don Benito	800	0	2	800	2,94	195.665	0,004
Puebla de Alc.	2.704	168	6	2.872	10,57	181.659	0,016
Herrera del Duque	0	0	0	0	—	112.413	—
Badajoz	1.500	0	3	1.500	5,52	189.157	0,008
Almendralejo	2.340	59	5	2.399	8,83	212.655	0,011
Castuera	10.698	297	35	10.995	40,46	219.297	0,050
Olivenza	1.105	0	2	1.105	4,07	128.500	0,009
Jerez Caballeros	0	0	0	0	—	213.330	—
Llerena	1.678	24	4	1.702	6,26	215.749	0,008
Azuaga	0	0	0	0	—	165.829	—
TOTAL	26.588	585	73	27.173	100,00	2.165.685	0,013

CUADRO 9. Distribución de vacas trashumantes por comarcas agrarias en la provincia de Cáceres

Comarca de invernada	Términos	Ganaderos	Vacas trashumantes		Superficie	
			Cabezas	%	Ha.	Vac. /Ha.
Cáceres	12	141	4.502	19,27	373.420	0,012
Trujillo	14	108	4.805	20,57	231.396	0,021
Brozas	10	95	3.321	14,22	158.006	0,021
Valencia Alc.	3	14	1.251	5,35	137.869	0,009
Logrosán	4	14	613	2,62	200.875	0,003
Navalmoral M.	20	59	4.149	17,76	246.777	0,017
Jaraíz	2	12	931	3,99	71.307	0,013
Plasencia	14	73	2.100	8,99	224.949	0,009
Hervás	2	2	102	0,44	117.333	0,001
Coria	28	93	1.588	6,80	232.549	0,007
TOTAL	109	611	23.362	100,00	1.994.481	0,012

GRÁFICO 3. Distribución invernal comarcal del censo trashumante



CUADRO 10. Distribución de las vacas trashumantes por comarcas agrarias en la provincia de Badajoz

Comarca de invernada	Términos	Ganaderos	Vacas trashumantes		Superficie	
			Cabezas	%	Ha.	Vac./Ha.
Alburquerque	5	95	3.261	46,37	127.379	0,026
Mérida	12	104	2.998	42,63	204.052	0,015
Don Benito	2	6	92	1,31	195.665	0,000
Puebla de Alcocer	2	14	437	6,21	181.659	0,002
Herrera del Duque	2	9	174	2,47	112.413	0,002
Badajoz	1	15	997	14,18	189.157	0,005
Almendralejo	6	17	408	5,80	212.655	0,002
Castuera	0	0	0	—	219.297	—
Olivenza	3	29	783	10,42	128.500	0,006
Jerez de los Caballeros	0	0	0	—	213.330	—
Llerena	0	0	0	—	215.749	—
Azuaga	0	0	0	—	165.829	—
TOTAL	35	289	9.150		2.165.685	0,004

En cuanto a la distribución del ganado vacuno trashumante en la provincia de Badajoz, viene reflejado por el cuadro 10.

Se deduce que la trashumancia vacuna en la provincia de Badajoz tiene una importancia menor que en la de Cáceres aunque muy concentrada en las comarcas de Mérida y Alburquerque. En las demás comarcas, la presencia del ganado trashumante es muy pequeña, ya que se limita sólo a dos o tres pueblos de cada comarca y las vacas no sobrepasan el millar, siendo en muchas de ellas testimonial, pues no más de 100 vacas trashumantes son las que se encuentran en toda la comarca.

Las densidades son muy bajas; recordemos que la media provincial no llega a las 5 vacas trashumantes por cada mil hectáreas.

Como ya hemos señalado anteriormente solamente encontramos en Extremadura explotaciones caprinas (con más hembras caprinas que ovinas) que practiquen la trashumancia en la provincia de Cáceres. Su dispersión por la geografía de la misma es más o menos uniforme. No obstante, no se encuentran explotaciones caprinas trashumantes en tres comarcas: Trujillo, Logrosán y Hervás.

Más del 60 por 100 de las cabras que trashuman, se concentran en tres comarcas: Plasencia, Cáceres y Brozas; el resto de las comarcas tienen entre un 7 y casi un 12 por 100.

CUADRO 11. Distribución de las explotaciones caprinas trashumantes por comarcas agrarias en la provincia de Cáceres

Comarca de invernada	Ovejas	Cabras	Ganad.	Cabras + Ovejas		Superficie	
				Cabezas	%	Ha.	Ov.+Cabr. /Ha.
Cáceres	223	5.571	40	5.794	21,95	373.420	0,016
Trujillo	0	0	0	0	0	231.396	—
Brozas	322	4.773	13	5.095	19,31	158.006	0,032
Valencia Alc.	198	1.664	6	1.862	7,06	137.869	0,014
Logrosán	0	0	0	0	0	200.875	—
Navalmoral	42	1.813	17	1.855	7,03	246.777	0,008
Jaraíz Vera	8	2.505	20	2.513	9,52	71.307	0,035
Plasencia	574	5.571	40	6.145	23,28	224.949	0,027
Hervás	0	0	0	0	0	117.333	—
Coria	5	3.123	16	3.128	11,85	232.549	0,013
TOTAL	1.372	25.020	152	26.392	100,00	1.994.481	0,013

4. GENOTIPOS DE LOS REBAÑOS TRASHUMANTES

La composición racial del ganado ovino es muy sencilla, ya que todo el ganado trashumante de Ávila, León, Palencia, Soria y Teruel, es prácticamente merino, y en cierto sentido, nos atrevemos a decir que probablemente sea el reducto mayor de la sangre merina que existe en España. Este grado de pureza se conserva hasta el punto que los ganaderos trashumantes son unos de los principales suministradores de animales merinos puros: moruecos y corderas de reposición, siendo hoy por hoy uno de sus principales ingresos la venta de animales para vida (cuadro 12).

CUADRO 12. Composición racial en % de las explotaciones ovinas trashumantes

Provincia estival	% Explotaciones	Merino	Castellana	Cruce Landsch.
Ávila	35,29	100,00	—	—
Cáceres	19,61	50,00	40,00	10,00
León	11,76	100,00	—	—
Palencia	5,88	100,00	—	—
Soria	9,80	100,00	—	—
Salamanca	17,65	—	77,78	22,22
TOTAL	100,00	72,55	21,57	5,88

El otro grupo lo constituye el ganado que trashuma hacia Salamanca y los puertos de la provincia de Cáceres, constituido por rebaños de ejemplares pertenecientes a la raza castellana y por los cruces de ésta por la merina (Entrefino-fino), incluso cruces de éstas por moruecos de razas precoces, fundamentalmente Landschaff. Estos ganaderos a diferencia de los anteriores no han tenido a gala conservar la pureza de sus rebaños, dando como resultado la existencia de cruces indeterminados sobre todo del tipo entrefino.

La raza de los efectivos vacunos trashumantes varía extraordinariamente según sea el origen del ganado trashumante (cuadro 13).

CUADRO 13. Composición racial de las hembras bovinas reproductoras en %

Provincia estival	% Explotaciones	Avileño	Morucha	Aut xCha	Otras	Pardo A.	Asturiana
Ávila	35,29	94,54	—	4,58	—	—	—
Cáceres	25,00	49,44	17,61	20,24	11,11	—	—
Salamanca	11,76	18,66	30,64	32,87	15,60	—	—
Cantabria	5,88	—	—	—	17,99	36,12	45,32
León	1,47	—	—	—	—	37,72	53,35
Asturias	4,41	—	—	—	—	75,00	—
Palencia	8,82	—	—	—	—	34,63	52,35
Zamora	7,35	—	—	—	56,23	38,26	—
TOTAL	100,00	50,45	4,72	7,70	11,40	13,20	11,44

Como vemos, las ganaderías procedentes de Ávila, se encuentran prácticamente puras, ya que comprende casi el 95 por 100 del total, la raza Avileña-Negra Ibérica. Parece ser un factor fundamental para este hecho, el sistema de explotación que siguen los ganaderos: largas caminatas en sus deambuleos desde los puertos y sierras a las tierras bajas de las dehesas. También el aprovechamiento de los pastos de montaña: pastos duros y de escaso valor nutritivo: cervunales, pajonales... etc., así como el hambre periódica que se ven obligadas a pasar en las dehesas en invierno y en los puertos en el otoño, donde la suplementación que reciben es muy escasa en las épocas de penuria. De hecho los ejemplares mestizos, fundamentalmente cruces de avileña x Charolés, son vacas de "escusa" de los vaqueros o de pequeños propietarios, que requieren una atención mayor dentro del sistema.

En cuanto al ganado de Cáceres y Salamanca se observa ya una amalgama de razas, autóctonas (Avileña y Morucha), y cruces de éstas por sementales precoces, fundamentalmente Charolés y en menor grado Limusin. Mención especial merece el capítulo de otras, ya que en el mismo se incluyeron aquellos mestizos indefinibles (con sangre Frisona, Pardo Alpina...etc.). En realidad por ser la zona de cohabitación de la raza Morucha y Avileña, muchas veces nos vimos en la tesitura de asignar unos efectivos a una raza u otra. Se observa una paulatina sustitución de los efectivos de razas autóctonas por ejemplares mestizos.

En los efectivos provenientes de Palencia, León, Cantabria y Asturias se nota la gran influencia que tuvo en tiempos pasados la raza pardo alpina, que hoy en cierto sentido está en desuso en favor de los sementales asturianos y limusines. Esta política de cruces se ha traducido en la existencia de muchos cruces intermedios.

Mención especial merece el caso del ganado zamorano existente en nuestra región. Originariamente se trataba de ganado de raza Alistana o Sanabresa (que los ganaderos denominaban "del país"). Posteriormente fue cruzada con sementales de raza Parda Alpina y Charolés, sucesivamente, pero no absorbiéndola, para conservar cierta rusticidad. Con la incorporación de nuevas vacas compradas o cambiadas se añadió nueva sangre al rebaño; esta vez fue la raza Avileña la predominante (no eran ejemplares puros sino cruzados por Charoles) y de Limusín (tampoco eran puros). En cierto sentido se trata de lograr un cierto equilibrio entre la rusticidad y la precocidad, incorporando sangre de razas rústicas y de razas precoces, con el fin de lograr un mestizo indeterminado con sangre Alistana, Charolesa, Pardo Alpina, Limusín, incluso Avileña, donde dentro de la misma vacada no existen dos ejemplares que puedan tener la misma composición racial.

El ganado caprino que trashuma, en general, adolece del mismo defecto que el ovino de las sierras de Salamanca y Cáceres, ya que pertenece a ese cajón de sastre que ha sido denominado por unos autores como "Serrana" y por otros como "Agrupación de las Mesetas". En la zona de La Vera se encontraron algunos rebaños de raza Verata.

En tiempos pasados se realizaron intentos para mejorar la producción láctea mediante el cruce con ejemplares de raza Murciano-Granadina.

CUADRO 14. Composición racial de las explotaciones caprinas trashumantes (%)

Provincia estival	% Explotaciones	Las Mesetas	Verata
Cáceres	47,62	75,00	25,00
Salamanca	40,48	100,00	—
Ávila	11,90	60,00	40,00
TOTAL	100,00	83,33	16,67

5. TAMAÑO DE LAS EXPLOTACIONES TRASHUMANTES

Al abordar el tamaño de las explotaciones trashumantes, se ha estudiado desde dos puntos de vista:

- El tamaño según su origen, o mejor dicho según su distribución en la época estival.
- Un análisis de la distribución por tamaños de los rebaños trashumantes.

Al analizar la distribución de las explotaciones trashumantes, ya se presentaron datos de censos y número de explotaciones que permiten calcular el tamaño de los rebaños según su localización en la invernada. Estos resultados ya quedaron reflejados a nivel comarcal (cuadros 7 a 11).

El tamaño medio de los rebaños de ovejas trashumantes en Cáceres es de 498 ovejas, mientras que en Badajoz es algo menor, 372 ovejas. La media de las explotaciones ovinas trashumantes sería para Extremadura de 445 hembras reproductoras por explotación.

El tamaño de los rebaños según el origen, o mejor según el lugar de destino en la época estival, también fue variable y es el que refleja el cuadro 15.

CUADRO 15. Tamaño de las explotaciones ovinas trashumantes según su distribución en la época estival

Ávila	499,70
Palencia	628,05
Soria	390,53
Zamora	39,00
León	671,72
Cáceres	368,68
Segovia	587,50
Teruel	326,07
Cuenca	221,50
Salamanca	316,61
TOTAL	445,22

Del análisis de este cuadro observamos lo siguiente:

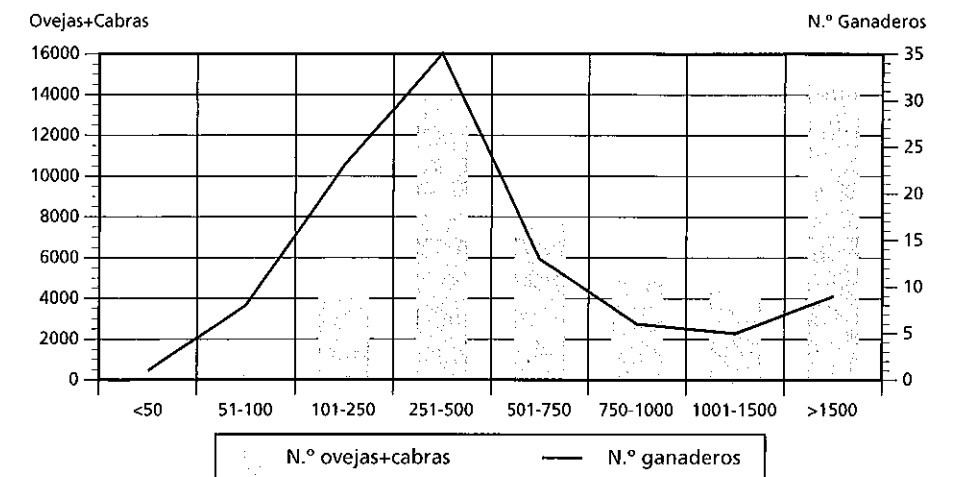
- El tamaño relativamente grande de las explotaciones ovinas que en verano se localizan en los pastos de los puertos y sierras de León, Palencia, Segovia y Ávila. Ello es debido a que a estos puertos siguen subiendo las grandes ganaderías que venían haciéndolo desde tiempos inmemoriales, y a que en estas provincias se localizan los mejores puertos, siendo por tanto el punto de elección de las grandes ganaderías.

- El tamaño medio de las explotaciones que trashuman a Soria, Teruel y Cuenca, en parte es debido a que la mayoría son explotaciones en las cuales el pastor suele ser el mismo empresario, o con muy poca mano de obra asalariada. Los punto de destino en verano no suelen ser

fincas de gran tamaño y por lo tanto no puede ubicarse grandes rebaños. Normalmente son rastrojeras de cereales de invierno.

- Lo mismo podría decirse de los rebaños que en verano se localizan en la Sierra de Gata y estribaciones, tanto en Cáceres como en Salamanca, ya que el tamaño medio viene dado por las características de la empresa ganadera. La mayoría de los empresarios son pastores de los rebaños, y las características de los puertos y pastos de ocupación estival son fincas no muy grandes que no permiten grandes rebaños.

GRÁFICO 4. Análisis por estratos de las ganaderías ovinas trashumantes que invernan en la provincia de Cáceres



Del análisis del gráfico 4 referente a Cáceres se comprueba que los ganaderos con rebaños de menos de 100 cabezas, que normalmente pertenecen a pastores o productores que se han asociado para el arriendo de una dehesa en Extremadura no representan ni el 2 por 100 del censo ovino total trashumante, mientras que los mayores porcentajes de rebaños están en los de más de 100 y menos de 750 ovejas.

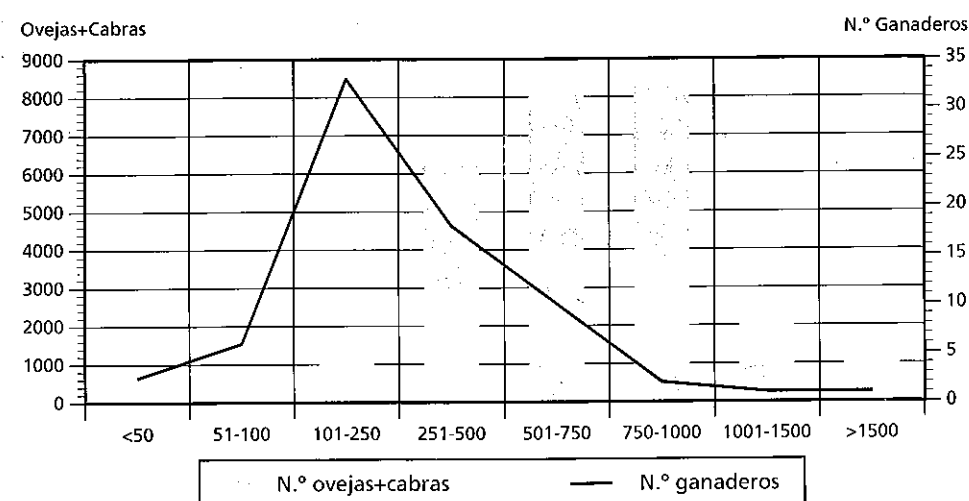
Mención aparte merecen las grandes cabañas trashumantes de más de 1.500 ovejas, que aunque sólo representan el 9 por 100 de los rebaños, agrupan el mayor porcentaje de las ovejas, con más de 14.000 ovejas en total.

Del análisis de las estructuras de los rebaños trashumantes en Badajoz (gráfico 5) se observa en rebaños pequeños, de menos de 100 ovejas una situación similar; no constituyen ni el 1 por 100 de las ovejas y algo más del 4 por 100 de los ganaderos.

Los mayores estratos en cuanto a animales, se encuentra en los estratos de 250 a 500, de 500 a 750, y de 750 a 1.000 ovejas, que representan casi el 80 por 100 de las ovejas y aproximadamente el 30 por 100 de los ganaderos.

También debemos mencionar que, a diferencia de Cáceres, en Badajoz ya no quedan grandes rebaños trashumantes, tan sólo encontramos uno de más de 1.500 ovejas.

GRÁFICO 5. Análisis por estratos de las ganaderías ovinas trashumantes que invernan en la provincia de Badajoz



El tamaño medio de las explotaciones bovinas trashumantes en Extremadura es de 36,12 vacas por explotación; no obstante, el tamaño es ligeramente superior en Cáceres, 38,24 vacas reproductoras por explotación, que en Badajoz, 31,66 vacas por explotación.

CUADRO 16. Tamaño de las explotaciones bovinas trashumantes en Extremadura según su distribución en la época estival

Provincia estival de origen	Vacas/ Explotación
Ávila	32,32
León	32,66
Palencia	59,93
Salamanca	30,56
Zamora	112,40
Madrid	118,50
Cantabria	223,67
Asturias	28,14
Segovia	159,00
Cáceres	49,07
TOTAL	36,12

Del análisis de estos datos vemos lo siguiente:

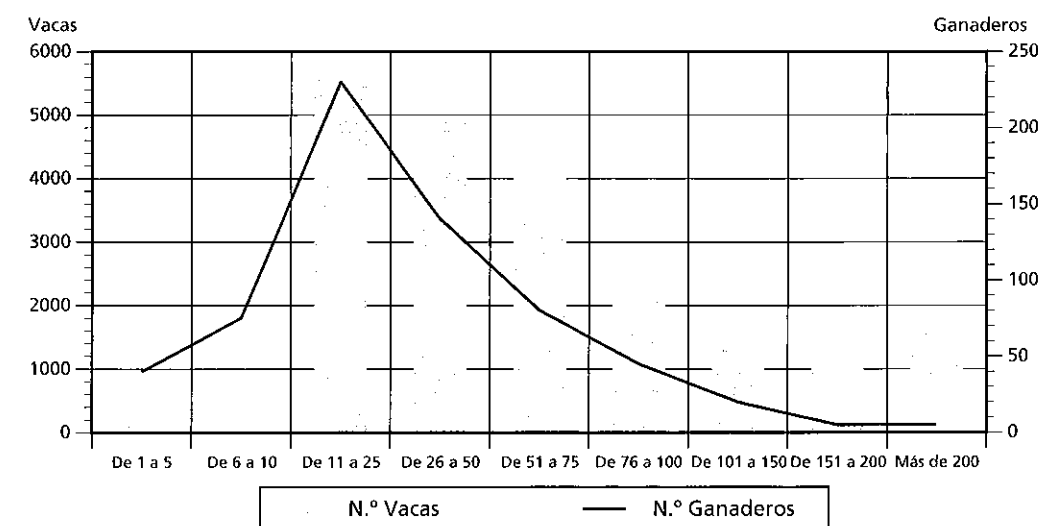
- El desmesurado tamaño de las explotaciones bovinas trashumantes de Cantabria, Segovia, Madrid y Zamora. Resultados que merecen un detenido análisis con el fin de poder comprender mejor los mismos y que no se distorsione la realidad. El tamaño tan grande de las explotaciones que tienen como destino Cantabria es debido a que son rebaños de varios propietarios, pero a efectos oficiales y sólo en Extremadura constan como un sólo propietario, siendo divididos en varios rebaños pasando a sus verdaderos dueños cuando suben a los pastos de la montaña santanderina. Al no tener seguridad hemos preferido conservar los datos, pero para obtener una idea verdadera de lo que son, habría que dividirlos por cuatro o incluso por cinco, ya que como hemos señalado anteriormente sólo se unen para invernar en Extremadura.

- Tanto el caso de Madrid como Segovia se debe a que son pocas ganaderías grandes que han trashumado desde estas provincias a Cáceres, pero deben considerarse como casos puntuales.

- En cuanto al caso de Zamora, merece un tratamiento especial, ya que se trata de un grupo de ganaderos unidos por vínculos familiares, los cuales poseen abundantes pastos en la Sierra de la Culebra por el despoblamiento que ha sufrido la misma, y que han podido incrementar notablemente sus rebaños.

- El resto tiene un tamaño medio o pequeño y es debido a que junto a los grandes rebaños, alternan las explotaciones pequeñas, marginales, de propietarios que se unen para arrendar una finca donde invernar en Extremadura, y estas vacadas, en régimen de maquila, que están integradas por rebaños de 8-12 vacas hacen bajar considerablemente la media.

GRÁFICO 6. Análisis por estratos de las ganaderías bovinas trashumantes que invernan en la provincia de Cáceres



Del análisis del gráfico 6 referido a estructura de los rebaños observamos lo siguiente:

Los dos estratos primeros de 1 a 5 vacas y de 6 a 10 vacas, constituyen tan sólo algo más del 3 por 100 de las vacas trashumantes en Cáceres pero por el contrario representan más del 19 por 100 de las explotaciones. Como ya hemos señalado anteriormente, se trata de explotaciones marginales que se reúnen formando una vacada colectiva en régimen de maquila. Esta reunión puede ser temporal, durante la invernada en Extremadura, o durante la permanencia también en los pastos de verano.

El tercer estrato (11-25 vacas) lo constituyen ya explotaciones que se integran como las anteriores, aunque aquí empieza a haber explotaciones que se han especializado en arrendar pequeñas fincas cercadas en el norte y centro de la provincia, así como a arrendar pastos sobrantes de dehesas en primavera en régimen de acogimiento a pensión. Es el estrato más importante, tanto en censo de vacas reproductoras como en censo de explotaciones.

Los tres estratos siguientes, que comprenden desde 26 a 100 vacas, pueden ser considerados como de explotaciones de tipo medios; representan casi el 50 por 100 del censo y el 40 por 100 de las explotaciones.

Los últimos estratos, de más de 100 vacas, constituyen el 22 por 100 del censo con tan sólo algo más del 3 por 100 de las explotaciones.

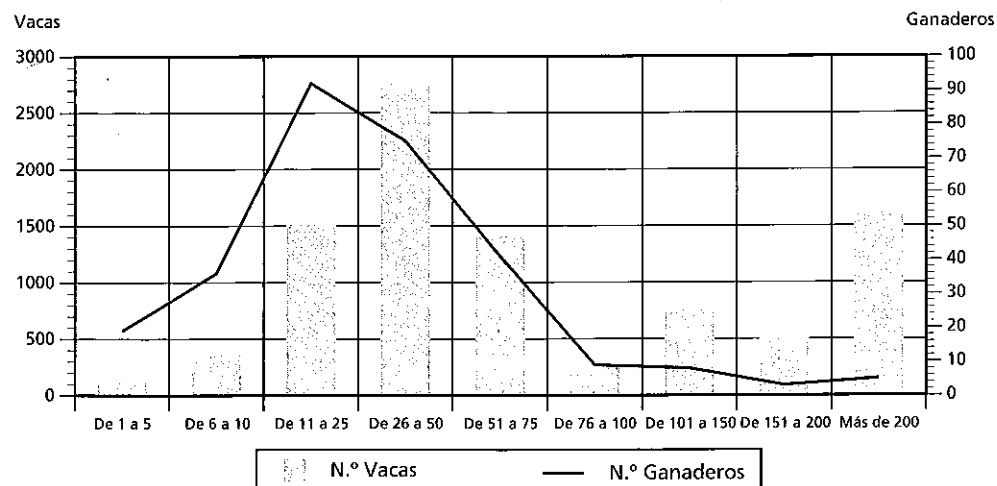
En relación con la provincia de Badajoz (gráfico 7) se observa como los dos primeros estratos, con menos de 11 vacas constituyen algo más del 4 por 100 del censo de vacas trashumantes, y el 19 por 100 de las explotaciones. Esta situación es similar a la de Cáceres.

Igualmente el estrato de 11 a 25 vacas es el que presenta mayor porcentaje de explotaciones, con algo más del 30 por 100 de las mismas, pero que sólo representan el 16 por 100 del censo de vacas.

El estrato de 26 a 50 vacas constituye casi el 30 por 100 de las vacas y la cuarta parte de las explotaciones.

Los últimos tres estratos, que representan las explotaciones de más de 100 vacas suponen el 30 por 100 del censo, y algo más del 5 por 100 de las explotaciones.

GRÁFICO 7. Análisis por estratos de las ganaderías bovinas trashumantes que invernán en la provincia de Badajoz



El tamaño medio de las explotaciones caprinas trashumantes en Extremadura es de 173,63 hembras reproductoras por explotación (cuadro 17).

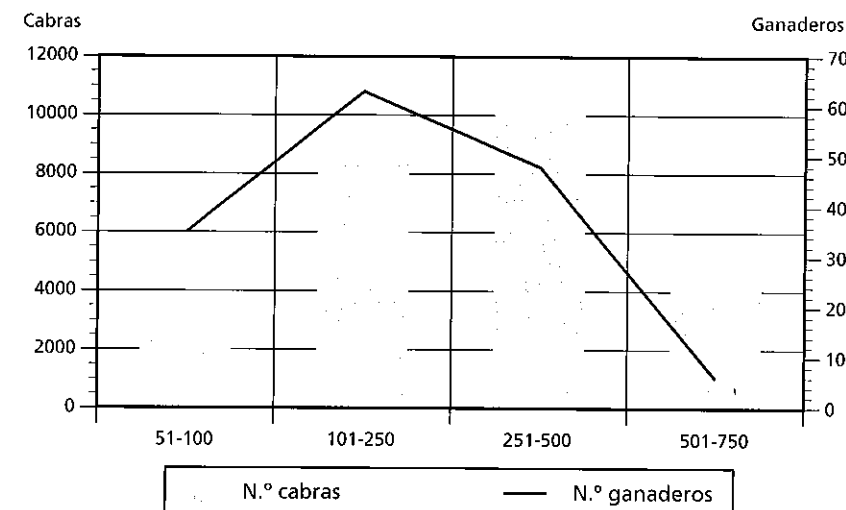
CUADRO 17. Tamaño de las explotaciones caprinas trashumantes en Extremadura según su distribución estival

Provincia estival	Hembras/ Explotación
Cáceres	177,90
León	235,00
Salamanca	151,11
Ávila	161,93
TOTAL	173,63

Del análisis del mismo se desprende la gran similitud de los rebaños trashumantes. El mayor tamaño de la explotación de León es debido a que este rebaño posee un elevado porcentaje de hembras ovinas.

Los rebaños caprinos trashumantes invernantes en la provincia de Cáceres, presentan también una gran homogeneidad, ya que el tamaño medio se encuentra en 173,5 cabezas, concentrándose el 34 por 100 del censo en el estrato de 101 a 250 cabezas, siendo el 42 por 100 de los rebaños. El mayor porcentaje del censo lo representa el grupo de 251 a 500 animales, ya que representa casi el 39 por 100 del censo y el 30 por 100 de los rebaños.

GRÁFICO 8. Análisis por estratos de las ganaderías caprinas trashumantes que invernán en la provincia de Cáceres



6. FACTORES SOCIOECONÓMICOS DE LA EXPLOTACIÓN GANADERA TRASHUMANTE

En este apartado abordamos los resultados obtenidos en nuestro trabajo para una serie de factores socio-económicos que condicionan extraordinariamente la explotación ganadera trashumante, todos ellos referidos al año ganadero 91-92.

6.1. Estructura empresarial de la explotación trashumante.

6.1.1. Ganado ovino

En el ganado ovino, en 22 de las 46 explotaciones encuestadas, son los pastores los propietarios al mismo tiempo del ganado. De estos, 10 cuidan ellos exclusivamente del ganado, mientras que 12 pueden considerarse empresas familiares ya que en estas labores colabora al mismo tiempo algún familiar, normalmente hijos. 8 son propietarios y pastores, pero a su vez necesitan empleados asalariados que ayuden para el cuidado de las ovejas, y 13 son empresarios con pastores asalariados, que son lo que se encargan del cuidado de los lanares.

6.1.2. Ganado bovino

De los 106 ganaderos encuestados, 89 eran propietarios y al mismo tiempo se encargaban de cuidado de las reses, no teniendo asalariados. De ellos, 67 eran pequeños propietarios, reuniéndose para formar un rebaño en régimen de "maquila", es decir, rebaños comunales en los cuales los gastos y trabajos para el cuidado de los animales se reparte entre todos los integrantes del mismo. Los propietarios medios o pequeños (entre 10 y 50 vacas) son 22. Estos atienden ellos mismos el ganado afrontando los gastos y trabajos de cuidados del ganado individualmente. 5 de los 106 eran propietarios que atendían ellos mismos el ganado, pero por el tamaño del rebaño, necesitan vaqueros permanentemente. El resto, es decir, 12 son empresarios agrarios, que tiene empleados que son los que se encargan directamente del ganado.

6.1.3. Ganado caprino

De los 46 ganaderos de caprino analizados prácticamente la totalidad, ya que sólo uno no pertenecía a este grupo, eran ellos mismos los pastores de sus cabras, no teniendo empleados que los ayudaran en el cuidado del ganado. Tan sólo hubo un empresario con cabreros asalariados y además tenía las cabras en venta por no ser rentable este sistema.

6.2. Estructura de la propiedad de la tierra

En este apartado vemos los resultados obtenidos para la propiedad de los pastos utilizados por el ganado trashumante tanto en los puertos como en los extremos.

6.2.1. Ganado ovino

En el ganado ovino, de los 43 ganaderos encuestados no hubo ninguno que fueran propietarios de dehesas y puertos.

Un grupo reducido, 8 que representan el 18,6 por 100, eran grandes o medianos propietarios en Extremadura, que alquilaban puertos para pasar las ovejas el verano y parte del otoño en los mismos. Estos propietarios representan los restos de la gran trashumancia y muchos de ellos son descendientes de los propietarios de las antiguas cabañas merinas: Granda, López-Montenegro... etc.

El 80 por 100 de los ganaderos encuestados de ovino no eran propietarios ni de los puertos ni de las dehesas. En este grupo a su vez se diferenciaban los siguientes apartados:

- a) El mayor de ellos 20 ganaderos, eran los no propietarios de tierra, en sentido estricto, (46,51 por 100).
- b) Tienen menor importancia aquellos con derecho a pastos comunales, 15, que representan el 34,88 por 100.

6.2.2. Ganado bovino

De los 106 ganaderos de los que se consiguieron datos, tan sólo 2 de ellos (1,89 por 100) eran propietarios de las dehesas y los puertos.

4 ganaderos (3,77 por 100) eran propietarios de las dehesas o fincas en Extremadura, mientras que arrendaban los pastos estivales en la sierra. Los cuatro eran ganaderos asentados en nuestra región, pero que procedían de otras.

Un núcleo de 19 ganaderos (17,92 por 100) eran propietarios de pastos en los puertos, y arrendaban dehesas en Extremadura.

El grupo más importante lo constituían los ganaderos sin tierra, tanto en los puertos como en los extremos, debiendo arrendar terrenos tanto en Castilla, como en Extremadura. Este grupo está compuesto de 81 ganaderos (más del 76 por 100 de los ganaderos trashumantes encuestados) y a su vez lo subdividimos en dos grupos:

- Los que no poseían tierra, ni en Extremadura ni en la sierra, y tienen que recurrir al arriendo de terrenos a particulares. Este grupo está representado por 25 ganaderos, (más del 23 por 100).
- Los que no eran propietarios de terrenos, pero sí tenían derecho a introducir sus vacas en pastos comunales, dehesas boyales, dehesas de propios u otro tipo de terrenos comunales. Normalmente el precio pagado por apacentar las vacas en este terreno es muy bajo, siendo en algunos casos simbólico.

6.2.3. Ganado caprino

Todos los ganaderos de caprino trashumantes eran arrendatarios, tanto de los puertos como de las dehesas. Únicamente existe la diferencia de los que tienen derecho o pueden apacentar sus rebaños en verano en terrenos comunales y los que debían arrendar todos los pastos, tanto los de invierno como los estivales, a particulares. Ambos grupos representan casi el mismo porcentaje, el 54,35 frente al 45,65 por 100.

6.3. Alquiler de los pastos en Extremadura. Precios pagados por los ganaderos trashumantes

No cabe duda que el arriendo de los pastos a los ganaderos trashumantes ha tenido una gran importancia en la economía de las explotaciones de Extremadura, sobre todo en determinadas zonas y por determinadas circunstancias, ya que los precios pagados por estos ganaderos en cierto sentido marcan la referencia para el alquiler de los pastos.

El cuadro 18 refleja los datos que hemos obtenido para los precios pagados por hembra reproductora para las distintas especies.

CUADRO 18. Precios pagados por hembra reproductora por alquiler de pastos de invernada en Extremadura

	Bovino	Ovino	Caprino
Media	25.984,78	2.460,27	2.624,34
Máximo	32.000,00	3.100,25	3.500,00
Mínimo	18.500,00	1.259,12	1.325,16
Desv. Típica	3.736,05	459,39	501,61

6.3.1. Ganado ovino

En cuanto al ovino, lo normal es que el trashumante arriende la totalidad de los pastos o aprovechamientos de una finca, no encontrando en las 26 encuestas que realizamos ningún propietario que arrendara a un tanto por cabeza. Los resultados que hallamos referidos a coste por cabeza fueron de 2.460,27 pts./cab.-año, siendo el valor máximo de 3.100,25 pts./cab.-año y el valor mínimo de 1.259,12 pts./cab.-año. La desviación típica fue de 459,39 pts./cab.-año.

Normalmente, los arriendos que encontramos para ovino, solían ser arriendos de fincas que venían ya de muchos años, y en las que el ganadero suele introducir cada año un número similar de cabezas, por lo cual el propietario, aunque arrienda los pastos por un tanto alzado, sabe perfectamente cuantas cabezas entran en la finca y por lo tanto puede calcular el precio en base a las cabezas que el trashumante introduce. No obstante, en este grupo se incluyen algunos arriendos que por hacerse desde hace bastante tiempo, bajaban mucho de la media (concretamente eran los más bajos de todos los encontrados), ya que tenían las rentas prácticamente congeladas.

También encontramos diferencias de una provincia a otra. En Cáceres la media de los arriendos pagados por ganaderos de ovino es más alta, concretamente 2.624,34 pts./oveja, frente a 2.214,23 en Badajoz.

6.3.2. Ganado bovino

En cuanto a los precios pagados por los ganaderos trashumantes de bovino encuestados la media fue de 24.286,88 pts./vaca y año. No obstante, los resultados no fueron homogéneos, ya

que encontramos variación según el sistema de arriendos, de unas comarcas a otras y según el tipo de aprovechamiento de la finca.

De los 87 ganaderos de bovino encuestados, obtuvimos que el 64,86 por 100 de los mismos, arrendaban los pastos pagando una cantidad fija por cabeza, pagando al dueño de los pastos según el número de animales que llevaran a pastar a la finca.

El resto lo hacían pagando un tanto alzado por los mismos, e incluían en la finca un número variable de vacas. En este último caso fue frecuente el que un trashumante arrendara los pastos de la dehesa y luego subarrendara o acogiera vacas de otros ganaderos trashumantes, en función de como viniera el año de pastos.

En el primer grupo la media pagada por vaca reproductora fue mayor que en el segundo, ya que obtuvimos 25.984,78 pts./vaca, frente a 21.683,43 pts./vaca y año respectivamente.

No obstante, los valores extremos fueron mayores en el segundo grupo que en el primero, ya que el rango fue desde 37.250 a 15.325 pts. frente a 32.000 y 18.500 en el primero.

Esta mayor variabilidad en cuanto a los precios pagados por los pastos de invernada quedó también reflejada por la desviación típica ya que en el primer caso fue de 3.736,047 frente a 6.098,843 del segundo grupo.

En general, podríamos concluir diciendo que cuando se arrienda por un tanto por cabeza, los precios son más uniformes, ya que los propietarios toman como referencia los existentes en el mercado, y existen sólo pequeñas variaciones de uno a otros en virtud del tiempo que están en la finca, si el dueño tiene ganado propio, arrendando únicamente el exceso de hierba de primavera (muy frecuente en Plasencia)..., etc. Mientras que en el segundo caso el trashumante arrienda normalmente la totalidad de los pastos de una finca, y si el año viene bueno o favorable para esa finca, puede incluir un número mayor de cabezas al estimado, con lo cual los precios por cabeza son menores; pero si el año viene malo o la capacidad de la finca no es la estimada, o bien no encuentra otros trashumantes a quien subarrendarles los pastos sobrantes, puede hacer que el precio por cabeza sea mayor.

En cuanto a los precios según la provincia, en general los precios pagados por los ganaderos de vacuno trashumante fueron más bajos en la provincia de Badajoz que en la de Cáceres. La media en la primera provincia fue de 22.671,15 pts. frente a 25.060,32 pts. en la segunda. Se aprecian unos precios mayores en las comarcas de Plasencia, Brozas y Trujillo, debidos a la mayor demanda de fincas por parte de ganaderos trashumantes en estas tres comarcas.

No pudimos evaluar en nuestra encuesta de una manera exacta la variación de los precios de arriendo, según el aprovechamiento fuera integral con las vacas trashumantes o si se introducían junto a otras especies, ya que de algunas fincas no pudimos obtener este dato. Sin embargo, en aquellas que sí lo obtuvimos, pudimos observar que los precios pagados por los ganaderos que sólo introducían vacas en una finca eran mayores que cuando se introducían junto a otras especies.

6.3.3. Ganado caprino

En cuanto a la cantidad pagada por los arrendamientos para caprino a ganaderos trashumantes en las dehesas, estos fueron muy variables, ya que oscilaron desde las 3.500 pts./cabra y

año a las 1.325,158 pts./cabra y año, siendo la media de 2.624,34. En cuanto a la desviación típica fue de 501,611. Lo cual nos indica la variabilidad existente entre los arrendamientos de unas fincas a otras.

Aquí ocurre lo mismo que con las ovejas, y el cabrero arrienda a un precio fijo la totalidad de la finca o los aprovechamientos. No obstante, como suelen concurrir normalmente a la misma finca, el propietario sabe perfectamente a cuanto importa la cabeza. La variación de los precios viene dada por el tipo de aprovechamiento que se pone a disposición de las cabras, ya que va desde pastos de montes adhesados de buena calidad, donde permanecieron las cabras hasta ocho meses, a fincas llenas de matorral y monte bajo, de escaso valor y donde las cabras están poco tiempo. En los arrendamientos para cabras fue frecuente que el propietario de la finca arrendara zonas marginales de la finca aprovechando el resto con otro tipo de ganado, propio o arrendado.

6.4. Importancia económica de la trashumancia en Extremadura

En cuanto a la importancia económica, multiplicando el censo de cada especie trashumante por la media de precios pagados, encontramos un montante económico de casi 1.104 millones de pesetas. Este hecho queda reflejado en los cuadros 19 y 20.

CUADRO 19. Importe económico del arriendo de los pastos en Extremadura por especies ganaderas

	Censo	Pesetas/Cabeza	Total
Bovino	32.512	25.984,78	844.817.167
Ovino	75.127	2.460,28	184.833.456
Caprino	28.288	2.624,34	74.237.330

La importancia económica de la trashumancia es no obstante mucho mayor en Cáceres que en Badajoz, como queda claramente expresado en el cuadro 20.

CUADRO 20. Importancia económica del arriendo de pastos por especies y provincias

	Cáceres	Badajoz	Extremadura
Bovino	607.056.430	237.760.737	844.817.167
Ovino	119.419.531	65.413.925	184.833.456
Caprino	72.702.091	1.535.239	74.237.330
TOTAL	799.178.052	304.709.901	1.103.887.953

RESUMEN FINAL

1.— La importancia censal de las explotaciones trashumantes es considerable: 75.127 ovejas reproductoras, 32.512 vacas y 28.288 cabras, censo que se distribuye respectivamente en 173, 900 y 152 explotaciones respectivamente.

2.— La distribución de las explotaciones trashumantes en Extremadura no es uniforme. La provincia de Cáceres recibe el 57,8 por 100 de las explotaciones ovinas, el 67,9 por 100 de las bovinas y el 100 por 100 de las explotaciones caprinas.

3.— En cuanto a su distribución estival, el ganado trashumante ovino de Extremadura se localiza fundamentalmente en León, Palencia y Soria; el bovino en Ávila, Salamanca y León, y el caprino en el Norte de Cáceres y Sur de Salamanca.

4.— Los genotipos de las explotaciones trashumantes son predominantemente en las ovinas la raza Merina, en las vacunas la raza Avileña-Negra Ibérica, y en las caprinas la raza Serrana.

5.— El tamaño medio de las explotaciones fue de 445,2 hembras reproductoras para las explotaciones lanares, 36,12 para las explotaciones bovinas y 173,36 en las caprinas.