

10. EL SECTOR OVINO EN EXTREMADURA. PRODUCCIÓN Y COMERCIALIZACIÓN DE CORDEROS

Fermin López Gallego

1. INTRODUCCIÓN

En Extremadura, la agricultura constituye el principal motor económico de la región, ya que representa el 13,4% de su VAB cf, tres veces superior a la media nacional (Funcas, 2000). Dentro del componente agrario, el sector ovino constituye un elemento relevante en la economía regional. En la actualidad esta producción tiene estrecha relación con otros aspectos relacionados con la segmentación del mercado de la carne.

1.1. Análisis del sector ovino mundial y comunitario

El sector ovino a escala mundial cuenta con un censo de 1.080 millones de cabezas (FAO, 1999), en ligero retroceso últimamente, cifra discreta comparada con el de porcino y vacuno (936 y 1.330 respectivamente), especies competidoras en la producción de carne. Especial interés representa la **Europa no comunitaria** (65 millones de cabezas) ante la próxima ampliación de la actual UE-15, ya que es muy previsible que evolucione muy positivamente en censos y producciones, sobre todo, los países que directa o indirectamente entren en la órbita de la UE (Prévisions, 2001).

A pesar de que la importancia económica del sector ovino en la **UE-15** es muy reducida (2% de la PFA), algo superior en España (3,8%) y mayor en Extremadura (10,0%), la Unión Europea es la mayor productora mundial de carne de ovino, y a la vez la mayor importadora. La cabaña ovina comunitaria (Prévisions, 2001) de 93 millones de cabezas (66,4 millones son ovejas), supone apenas el 8% del censo ovino mundial, pero con sus 1.058 mil toneladas genera el 16% de la producción mundial de esta carne. España en la actualidad es el país con mayor número de ovejas en la UE (27,5%) delante del Reino Unido (25,6%) y seguido de Italia (12,4%), Francia (10,7%), Grecia (9,4%) e Irlanda (5,8%).

Otra peculiaridad del ovino comunitario es su relativa estabilidad, tanto de la producción como del consumo, del comercio entre regiones e, incluso, con países terceros. En el mercado comunitario hay diferencias del "tipo de carne" de cada país, en función del peso a la canal (Buxadé, 1998). Los **intercambios comerciales** de carne ovina en la UE son: intracomunitarios (270 mil toneladas anuales), con tendencia a disminuir por la evolución de las producciones propias de los Estados; y extracomunitarios (260 mil toneladas anuales), acorde a la situación estructuralmente deficitaria de la UE.

1.2. Análisis del sector ovino nacional

Extremadura representa (MAPA, 2000) el 14,1 % del total de las **explotaciones** de ovino-caprino nacionales, que con Castilla y León (17,4%), Andalucía (17,0%), Castilla-La Mancha (12,3%) y Aragón (8,0%) componen prácticamente el sector ovino español. El 79% de las explotaciones ovinas están dedicadas a la producción de carne, estando el ganado ovino presente en más del 86% de los municipios españoles. En Extremadura están registradas 10.919 explotaciones de ovino, presentes en el 96% de los municipios extremeños (SGT, 2002).

La comunidad con mayor número de ovejas es Castilla y León (20,8%) seguida de Extremadura (18,1%), Castilla-La Mancha (15,1%), Aragón (12,9%) y Andalucía (12,1%). La **ubicación de los censos** de reproductoras en los últimos años (López Gallego y col., 1996a, 1996b), indica aumentos en Extremadura y disminución en Castilla-La Mancha, en gran parte debido a los actuales procesos de verticalización de la cadena de producción del ovino (Saborá, 2001).

Así, el **análisis sectorial** del ovino comunitario y el español, indica que se ha incorporado, como otros sectores de producción de carne (porcino, vacuno y aves), a la dinámica de verticalización de la cadena de producción (Langreo, 2002), generando un gran bloque empresarial privado o cooperativo, que intenta abarcar desde la fase de cebo a la industria cárnica e integra el sacrificio, cada vez más concentrado.

Dentro de este proceso de verticalización en el sector ovino, las fórmulas de producción más frecuentes entre las explotaciones de madres y los cebaderos, son la de compra-venta en el mercado abierto y las de concentración de la oferta en las cooperativas. Entre los cebaderos y la fase de comercialización, las fórmulas de coordinación habituales son la integración vertical aludida. La relación entre la gran distribución y la industria cárnica (Saborá, 2001) es una compraventa con especificaciones del producto, condiciones de entrega, programación a medio plazo y protocolos de producción, teniendo en cuenta la incidencia del mercado y, cada vez más, las denominaciones e indicaciones de calidad y el papel de las cooperativas en la fase de comercialización (Interovic, 2002).

La gestión empresarial del sacrificio y despiece está en manos de la industria cárnica y del comercio mayorista, con un peso cada vez mayor de las grandes firmas especializadas, sobre todo en los mercados en destino (Interovic, 2002). En la actualidad, el movimiento cooperativo ovino en origen, comienza a posicionarse en esta fase de trans-

formación en mataderos en origen y ligados a acuerdos de distribución con esas grandes firmas, realizándose en un 40% a través de la gran superficie y el resto a través de carnicerías (Langreo, 2002).

Por su **orientación productiva**, Extremadura, Andalucía y Aragón conforman sistemas de producción de carne, y las dos Castillas de producción de leche (Sierra, 1995). En las últimas décadas, la **producción de carne** ovina española prácticamente se ha duplicado, alcanzando las 241.842 toneladas (MAPA, 2001) estando basada en el cordero pascual o de cebo (70,7%) y en el lechal (26,1%). En el tonelaje de carne ovina producida, la aportación de los corderos de cebo es mayoritaria (78,3%), frente a los lechales (16,0%) y al ovino mayor (5,7%).

La producción anual de corderos asciende a 19,46 millones de corderos sacrificados (MAPA, 2000), producidos mayoritariamente entre Extremadura (15%), Andalucía (11%), Castilla-La Mancha (19%), Aragón (15%) y Castilla y León (17%). Las comunidades productoras comercializan gran parte de su producción en vivo a regiones transformadoras, donde terminan su cebo y/o son sacrificados (Extremadura el 30% del total de corderos, Andalucía el 18% y Aragón el 12%), y como lechales en el caso de Castilla-La Mancha (27%). Otra parte de la producción se envía directamente a matadero, como corderos cebados para ser sacrificados en las regiones transformadoras, bien como lechales en el caso de Castilla y León (22% del total) y Castilla-La Mancha (13%); o bien como corderos cebados, en Extremadura (19%) y en Andalucía y Aragón (13%). El volumen de corderos sacrificados en su origen es en Castilla y León el 20%, en Aragón el 18% y en Castilla-La Mancha el 14%, siendo en el resto de las comunidades prácticamente nulo (López Gallego, 2003).

De los 19,5 millones de corderos producidos, van de las zonas productoras a las transformadoras 5 millones en vivo y 7 millones a matadero (López Gallego, 2003). El 38% del total de los corderos comercializados en vivo van a Cataluña (22% en sus cebaderos y 16% en sus mataderos), a Castilla y León (16% en vivo y 27% a matadero), ambos como lechales, a Aragón (9% en vivo y a matadero), mientras que Madrid y Valencia reciben el 12% de los corderos a matadero. Por otro lado, un 48% del total de los corderos lechales son sacrificados en Castilla y León y un 7% en Madrid, mientras que los corderos de cebo son sacrificados el 16% en Cataluña, 12% en Aragón, 12% en Levante y 5% en Madrid.

De los 30 mataderos registrados en España con un volumen de matanza superior a 25 mil toneladas, que sacrifican el 60% del porcino y el 50% del vacuno, sólo sacrifican el 25% del ovino. La industria cárnica, estimada en unas 4.000 empresas (Saborá, 2001), se caracteriza por la existencia de unos líderes (Campofrío, Navidul, Revilla), seguidos por una orla de 30-40 empresas grandes-medianas y multitud de pequeñas firmas.

La **distribución de la carne** ovina se realiza mayoritariamente a través de tienda tradicional (51,38%), siendo la más alta de todas las carnes. La venta de esta carne en supermercado (40,98%) e hipermercado es menor (9,21%), pero la suma de super e hipermercado constituye cada vez más una tendencia de distribución. El auge de este producto fresco en la gran distribución, puede producirse desde el momento en

que los grandes líderes de la distribución den el paso a la centralización de sus decisiones de suministro, controlando a los suministradores de todas las tiendas y líneas desde una única central (Saborá, 2001). Se han incrementado las ventas de la gran distribución, por estar en mejores condiciones para ofertar seguridad y marca. A partir de este planteamiento son imprescindibles las características de la canal y la carne (López Gallego y col., 2002) para ser integrada en la verticalización de la cadena de producción.

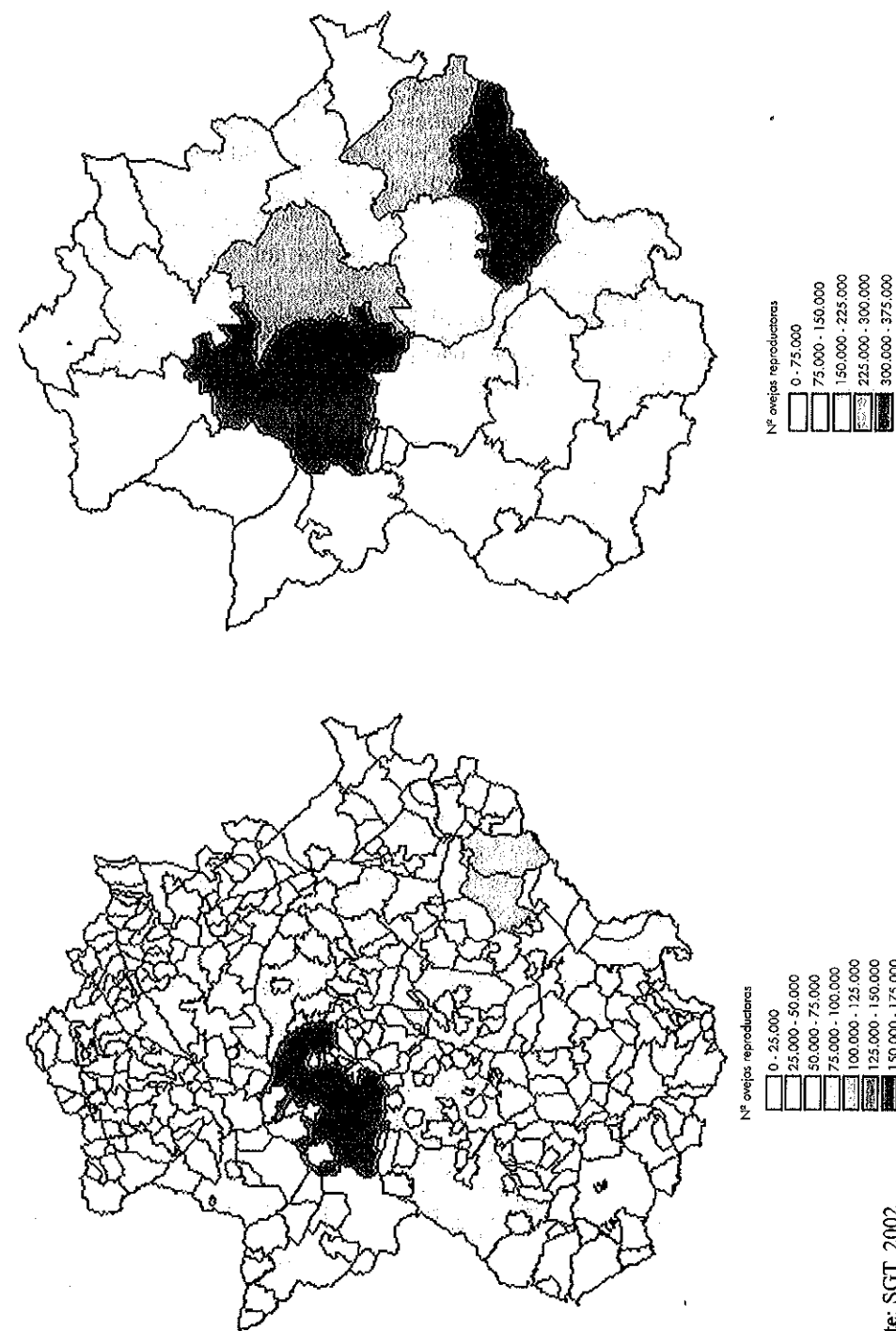
El **comercio** español de carne ovina presenta en animales vivos para abasto (MAPA, 2001) un balance intracomunitario y exportador en 148 mil cabezas (11.300 toneladas de carne). Sólo es importador para Inglaterra y Portugal y, ya es indicativo, para Polonia y Rumania, países actualmente en vías de incorporación. El balance de carne fresca o refrigerada es intracomunitario y exportador en 2,6 mil toneladas y sólo importador con Inglaterra, Irlanda y Nueva Zelanda. El balance de carne congelada es de procedencia extracomunitaria e importador en 2,6 mil toneladas, netamente importador con los países terceros y exportador con los comunitarios excepto Italia.

El **consumo de carne** ovina en España (Prévisions, 2001) es de 244 mil toneladas anuales, más 10 mil toneladas anuales de consumo rural (MAPA, 2000), con ligeras oscilaciones y una tendencia a la estabilización en los últimos años y siendo la de mayor preferencia frente a otras de mayor consumo (Mili, 1996). No son previsibles aumentos significativos de consumo de carne en general (INE, 1998), aunque la de cordero, es potencialmente la mejor posicionada para ello, dada su imagen positiva ante los consumidores que la consideran limpia de esteroides y clenbuterol.

Tras los últimos años de estabilidad en la situación del sector ovino, los procesos de verticalización, se están relanzando en amplitud y profundidad dentro de la **cadena de producción y los canales de distribución**. Los grupos ganaderos están dando pasos hacia la verticalización prolongando su actividad a la matanza, planteándose proyectos de despiece e industria cárnica. En este proceso, se está revalorizando el matadero como una herramienta indispensable en la verticalización, tendiendo a sustituir en esta fase a la maquila y vinculado a inversiones y alquiler o compra-venta de mataderos, salas de despiece y envasados.

Estos pasos hacia la verticalización dados en el ovino (Malau, 1991) tienen una dimensión económica pequeña, destacando algunas cooperativas como Oviaragón en Aragón, Colear en Castilla, y Copreca y Oviso en Extremadura, o grupos mercantiles como Magnus, que cuentan con centros de tipificación, cebaderos, mataderos, despiece e, incluso, están presentes en los mercados mayoristas de carnes y tienen acuerdos de suministro con la gran distribución. Es importante conocer que la gran distribución está jugando un papel importante en la verticalización mediante acuerdos de suministros, ligados a rígidos protocolos de producción con los grupos ganaderos; en esta línea están trabajando Carrefour, Eroski o Mercadona, con acuerdos incluso para actuar con sus propias marcas de calidad diferencial.

GRÁFICO 1. Distribución de las ovejas, por términos municipales y por comarcas



Fuente: SGT, 2002.

2. CENSOS Y SU LOCALIZACIÓN

El ganado ovino está presente en el 94% de los 396 municipios extremeños (gráfico 1), con un censo muy estabilizado y que ha aumentado un 6% en los tres últimos años, suponiendo actualmente 3,2 millones de ovejas (SGT, 2002).

En Extremadura se considera una cabaña media de 3.248.800 ovejas reproductoras mayores de un año (media de primadas en el período 2000-2002), que comparte el habitat natural con las cabañas caprinas (229.100 cabras) y bovinas (341.000 vacas), presentes en el 86% y 81% de los municipios respectivamente para estas dos especies, y cuyos censos últimamente han disminuido, en el caso del caprino, entre 2-5%, y ha aumentado (5-6%) en el vacuno.

Al igual que en el contexto nacional y comunitario, la cabaña ovina extremeña también muestra una reubicación geográfica, como se observa en el gráfico 1. Así, el 25% del censo medio se ubica en sólo el 3% de los municipios (11 municipios), coexistiendo con el 5% del censo caprino y el 8% del censo bovino regional. Al mismo tiempo, los términos municipales con más del 2% del censo ovino regional están en las comarcas de los Llanos de Cáceres (Cáceres 4,9% y Trujillo 2,2%), La Serena (Castuera 3,3% y Cabeza del Buey 3,0 %) y Mérida (Mérida 2,1%) concentrando el 15% de las ovejas, junto al 4% de cabras y vacas.

Las ovejas reproductoras se concentran en las comarcas de La Serena (Castuera 11,4 % del censo regional), Siberia (Puebla de Alcocer 8,6 %), Llanos de Cáceres (Cáceres 9,6 %), Trujillo (Trujillo 7,6 %), y Campiña (Llerena 6,4%). Estas comarcas concentran el 44% del censo (CO44). Si consideramos otras limítrofes a ellas (Mérida 5,7%; Logrosán 5,6%; Azuaga 4,9%, Don Benito 4,7% y Navalmoral de la Mata 4,6%) alcanzarían prácticamente el 70% de la cabaña ovina extremeña (CO70).

Existen diferencias entre las comarcas en relación a su superficie y a la superficie de pastizales y monte abierto, que como base territorial del ovino (SGT, 2002) ha de ser compartida con el ganado caprino y bovino, como componentes integrales de la carga ganadera ejercida en el territorio (Escribano y col, 2002, Escribano y Pulido, 1998). La extensión de las comarcas es bastante homogénea. De los 3,11 millones de hectáreas de la superficie total regional, cada una de las comarcas de vocación ovina (CO44) suele tener entre el 5-6% de dicha superficie, salvo la de Cáceres (10,3%) y la de Puebla de Alcocer (2,8%). Este conjunto de comarcas que concentran el 44% de la cabaña regional ocupa el 30% de la superficie regional. Pasa al 55% esta superficie ocupada cuando se amplía al conjunto de las comarcas que suman el 70% del curso (CO70). Estas comarcas limítrofes tienen cada una de ellas entre el 3-4% de la superficie regional (SGT, 2002).

3. UTILIZACIÓN DEL TERRITORIO E INTERACCIÓN ENTRE ESPECIES

La superficie de pastoreo regional es de 1,76 millones de hectáreas de pastizal y monte abierto, variando sensiblemente entre comarcas, observándose (cuadro 1) que valores próximos a la media regional (56,5%) del total de la superficie, son pastos en Castuera, Llerena y Puebla de Alcocer, y valores superiores en Cáceres y Trujillo.

CUADRO 1: Distribución comarcal del censo de ovejas (media 99/01); % de la superficie total (% S) y de pastos (% SP/S), y carga ganadera (CG, ovejas/ha).

Comarcas	Censo medio ovejas	% Superf.	%SP/S	CG
Badajoz				
Alburquerque	104.462	3,4	72,1	1,36
Almendralejo	133.782	6,6	21,5	3,02
Azuaga	160.080	4,5	24,7	4,65
Badajoz	90.526	5,3	27,0	2,06
Castuera	369.392	5,6	50,2	4,25
Don Benito	154.487	5,6	23,7	3,76
Herrera del Duque	95.560	1,6	61,5	3,03
Jerez de los Caballeros	102.270	5,7	84,8	0,68
Llerena	183.457	4,5	61,1	2,14
Mérida	174.100	5,5	29,5	3,43
Olivenza	69.978	3,5	67,1	0,95
Puebla de Alcocer	278.712	2,8	57,5	5,50
Cáceres				
Brozas	70.999	2,8	84,1	0,96
Cáceres	311.271	10,3	83,8	1,15
Coria	116.831	5,1	57,2	1,29
Hervás	28.450	1,1	57,4	1,44
Jaraíz de la Vera	11.729	1,0	27,5	1,40
Logrosán	222.548	6,1	49,2	2,38
Navalmoral	150.383	4,4	63,3	1,74
Plasencia	110.838	5,2	68,2	1,01
Trujillo	246.588	5,9	81,2	1,65
Valencia de Alcántara	62.315	3,4	81,6	0,71
Total	3.248.760	100	100	1,85

Fuentes: SGT, 2002; OVZ, 2002; y estimaciones propias.

La carga ovina también presenta notables diferencias entre comarcas, con una baja media regional (1,85 ovejas reproductoras por hectárea de pastos). Comarcas como Castuera y Puebla de Alcocer muestran los valores más elevados (4,3 y 5,5), junto con Azuaga (4,6), dentro de CO70. Por el contrario, Cáceres y Trujillo presentan valores más bajos, completando Llerena este núcleo ovino. El resto de las comarcas CO70 oscilan entre los valores de Don Benito y Mérida y los de Logrosán y Navalmoral de la Mata.

Las Unidades Ganaderas Mayores (UGM) de cada especie (Cuadro 2) (Reglamento CE 2078/92, Martín y col., 1986), evidencian que en la zona ovejera CO44 se concentra el 34% de las UGM de la región, valor que pasa a ser más del 55% en CO70. Las comarcas con dominancia en caprino y bovino agrupan algo menos de equivalentes ganaderos que las de ovino, el 30 y 29% respectivamente.

CUADRO 2: Distribución comarcal de las Unidades Ganaderas Mayores totales (UGM), y UGM ovinas [% UGM(ovi)/UGM], [Media±Desviación típica (DT)].

Comarcas	UGM		%UGM(ovi)		Comarcas	UGM		%UGM(ovi)	
	Media	±DT	Media	±DT		Media	±DT	Media	±DT
Alburquerque	29.735	69,3	15,5		Brozas	27.322	35,7	18,4	
Almendralejo	29.225	72,7	19,6		Cáceres	78.166	53,4	12,4	
Azuaga	27.189	94,9	5,3		Coria	52.906	34,6	18,2	
Badajoz	19.684	83,1	18,4		Hervás	18.155	25,1	20,9	
Castuera	60.391	97,4	2,6		Jaraíz de la Vera	28.739	13,2	13,5	
Don Benito	26.035	92,0	10,6		Logrosán	52.665	73,3	23,4	
Herrera del Duque	19.387	75,4	16,1		Navalmoral de la Mata	55.095	42,5	26,6	
Jerez de los Caballeros	61.256	37,7	21,0		Plasencia	50.174	28,2	23,2	
Llerena	47.631	62,6	28,6		Trujillo	64.532	55,4	20,6	
Mérida	36.656	80,9	19,8		Valencia de Alcántara	23.234	41,1	16,4	
Olivenza	40.720	39,6	27,9		Total	897.347	55,9	31,1	
Puebla de Alcocer	48.449	92,0	8,7						

Fuentes: OVZ, 2002; y estimaciones propias.

El total ganadero regional asciende a 897.347 UGM, de las cuales el 57,9% corresponden al ovino, el 38,0% al ganado bovino y sólo el 4,1% al caprino, con una gran variabilidad debido a la diferencia del tamaño de las explotaciones (Escribano y col., 2001). El peso del ovino es muy relevante dentro de las UGM en Castuera, Puebla de Alcocer y Azuaga, presentando valores menores y más variables Llerena y Mérida. El resto de las comarcas muestran el menor peso del ovino en sus equivalentes ganaderos, y sobre todo su alta variabilidad, tanto las consideradas ovejeras como Cáceres y Trujillo, como las limítrofes Logrosán y Navalmoral de la Mata.

Se puede concluir que las comarcas CO44 son las de mayor concentración de reproductoras ovinas (Serena-Siberia, Campiña Sur y Llanos de Cáceres) por la utilización del territorio y el peso interespecies, y se consideran como las más estructuradas y de mayor índice de persistencia.

4. PRODUCCIÓN DE CORDEROS Y SU LOCALIZACIÓN

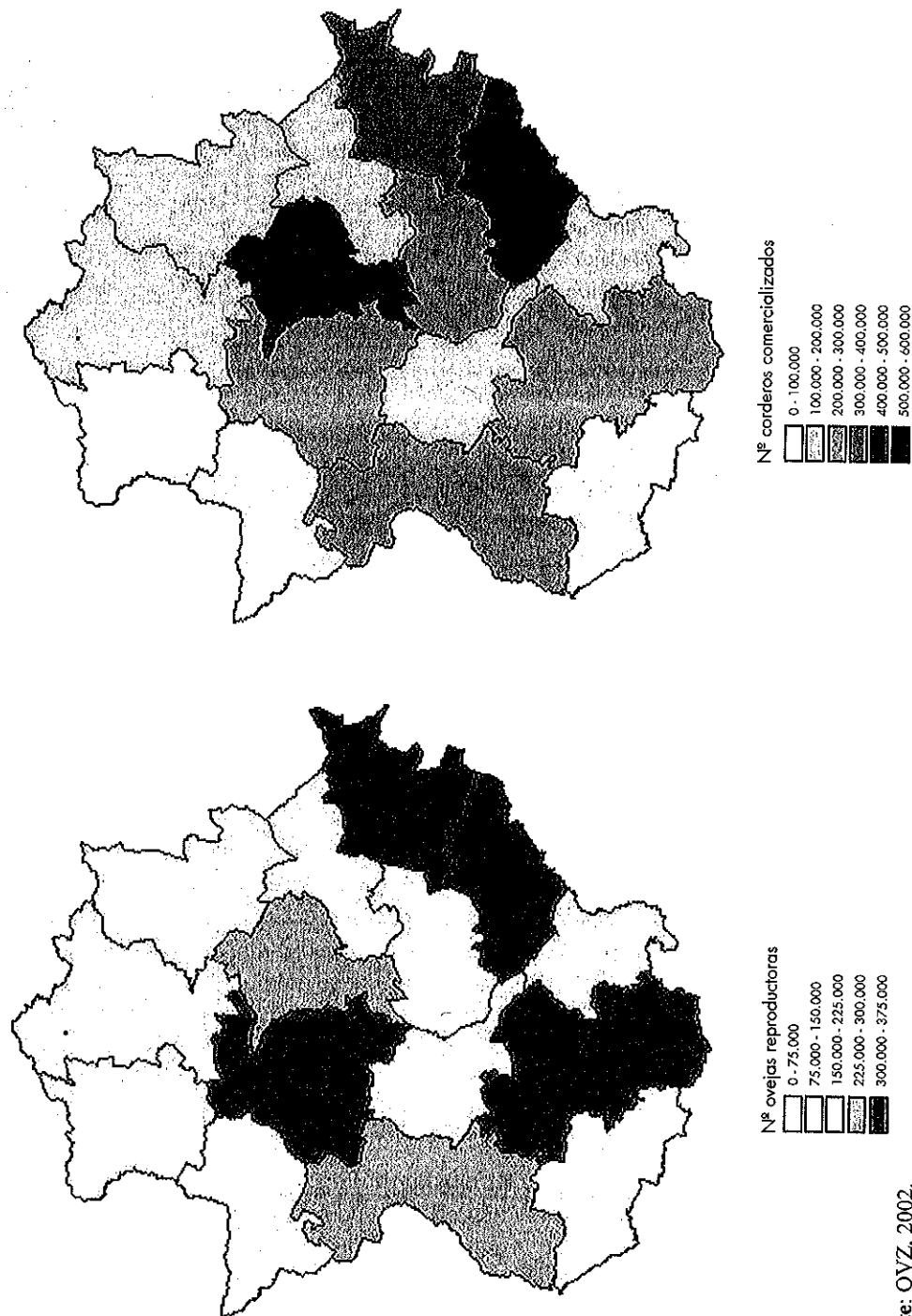
La producción de corderos en Extremadura y el censo de ovejas, se estima por los movimientos pecuarios registrados en las Oficinas Veterinarias de Zona (OVZ), que tienen una demarcación por términos municipales muy parecida a las Comarcas Agrarias. Este nuevo formato del censo regional (cuadro 3 y gráfico 2) mantiene la concentración geográfica de las ovejas ya observada en el análisis comarcal (cuadro 1).

CUADRO 3: Distribución por comarcas y por Oficinas Veterinarias de Zona (OVZ), de los municipios y ovejas (mayores de 1 año)

OVZ	Comarcas	Municipios	Ovejas
Badajoz			
Azuaga	Azuaga	11	160.080
Badajoz	Alburquerque	6	104.462
	Badajoz	13	90.526
	Olivenza	6	36.780
Castuera	Castuera	14	369.392
Don Benito	Don Benito	20	154.487
	Puebla de Alcocer	3	34.459
Herrera del Duque	Herrera del Duque	6	95.560
	Puebla de Alcocer	11	244.253
Jerez de los Caballeros	Jerez de los Caballeros	17	102.270
	Olivenza	2	33.198
Mérida	Mérida	26	174.100
Zafra	Almendralejo	23	133.782
	Llerena	18	222.548
Cáceres			
Cáceres	Cáceres	26	296.182
Coria	Brozas	3	21.686
	Coria	37	116.831
Logrosán-Zorita	Logrosán	12	183.457
Navalmoral de la Mata	Jaraíz de la Vera	14	11.729
	Navalmoral de la Mata	32	150.383
	Plasencia	1	0
Plasencia	Cáceres	2	15.089
	Hervás	24	28.450
	Plasencia	31	110.838
Trujillo	Trujillo	23	246.588
Valencia de Alcántara	Brozas	7	49.313
	Valencia de Alcántara	8	62.315
Total Extremadura		396	3.248.760

Fuentes: OVZ, 2002; y estimaciones propias.

GRÁFICO 2. Distribución por OVZ de las ovejas y de los corderos comercializados



Fuente: OVZ, 2002.

La OVZ con mayor número de reproductoras sigue siendo la de Castuera (11,4% del censo regional); le siguen ahora la OVZ de Zafra (11%), Herrera del Duque (10,5%), Cáceres (9,1%) y Trujillo (7,4%). Esta nueva reagrupación geográfica (gráfico 2) sigue concentrando el 50% del censo regional en lo que podemos definir las OVZ "ovejeras" (OO50), coincidente con CO44, y perfilando los núcleos de ovino de Serena-Siberia, de la Campiña y de los Llanos de Cáceres. Igualmente, si adicionamos las correspondientes OVZ limítrofes (OO80), el porcentaje de la cabaña concentrado se elevaría prácticamente al 80% con Logrosán y Mérida (5,6 y 5,4% respectivamente), Don Benito y Navalморal de la Mata (5,8 y 5,0%) y Badajoz (7,1%).

La producción media de corderos en Extremadura según los datos de las OVZ es de 3,127 millones de cabezas, distribuidos como se indica en el cuadro 4, con una productividad media anual de 0,96 corderos comercializados/oveja, según los censos de madres, del cuadro 3. Las zonas de mayor producción de corderos son Castuera, Trujillo y Herrera del Duque (gráfico 2), incluso aumentando el valor de su porcentaje de corderos (15,3; 3,2 y 12,3%) respecto al correspondiente porcentaje de ovejas (11,4; 7,6 y 10,5%), y concentrando el 40% de la producción regional de corderos, con valores de productividad numérica por encima de la media regional (1,3; 1,7 y 1,1 cordero/oveja y año).

CUADRO 4: Distribución por OVZ de corderos producidos, productividad (corderos comercializados oveja⁻¹ año⁻¹) y comercialización en vivo (% vivo/co)

OVZ	Corderos producidos	Productividad	Comercialización en vivo (%)
Badajoz			
Azuaga	163.139	1,02	66,4
Badajoz	188.987	0,81	57,9
Castuera	477.980	1,29	57,0
Don Benito	236.848	1,26	54,9
Herrera del Duque	384.617	1,13	55,7
Jerez de los Caballeros	96.161	0,71	77,2
Mérida	165.634	0,89	56,5
Zafra	298.741	0,87	66,9
Cáceres			
Cáceres	190.492	0,64	66,5
Coria	66.038	0,48	69,8
Logrosán-Zorita	130.754	0,71	64,2
Navalmoral de la Mata	115.411	0,71	60,9
Plasencia	127.334	0,82	62,0
Trujillo	411.173	1,67	48,2
Valencia de Alcántara	74.000	0,66	57,7
Total	3.127.310	0,96	59,1

Fuentes: OVZ, 2002; y estimaciones propias.

Esta zona OO50 muestra los dos ejes del movimiento comercial de la producción de corderos, pues en la de Serena-Siberia (Castuera y Herrera del Duque) predomina la comercialización en vivo y en Trujillo a matadero. También son las que más corderos comercializados en vivo aportan en el total regional, Castuera, Herrera y Trujillo, respectivamente, y junto con Zafra concentran casi el 50% del total de los corderos comercializados en vivo en Extremadura. Al mismo tiempo, son las que aportan mayor número de corderos enviados a matadero (16,0; 13,3 y 16,7%), suponiendo actualmente casi el 50% de los corderos comercializados en la región directamente a matadero.

El resto de la zona OO50 (Zafra y Cáceres), se caracterizan por reducir el valor de corderos (9,6 y 6,1%) frente al censo de reproductoras (11,0 y 9,1%), reflejando una productividad numérica baja (0,9 y 0,6) y también un peculiar alto valor de comercialización en vivo (67% en ambas zonas).

Se evalúan en 1,85 millones los corderos que se "mueven" anualmente en vivo, es decir entre explotaciones y a cebaderos-centros de clasificación. Estos centros se localizan tanto en la región como en otras zonas de España. Los corderos se consideran de cebo, bien aún no finalizado su engorde o bien estando acabados, pero para ser clasificados en esos centros. Por otro lado 1,28 millones de corderos extremeños fueron registrados con destino a sacrificio, tanto en mataderos regionales como nacionales, y considerados, por tanto, como corderos lechales o con su cebo finalizado.

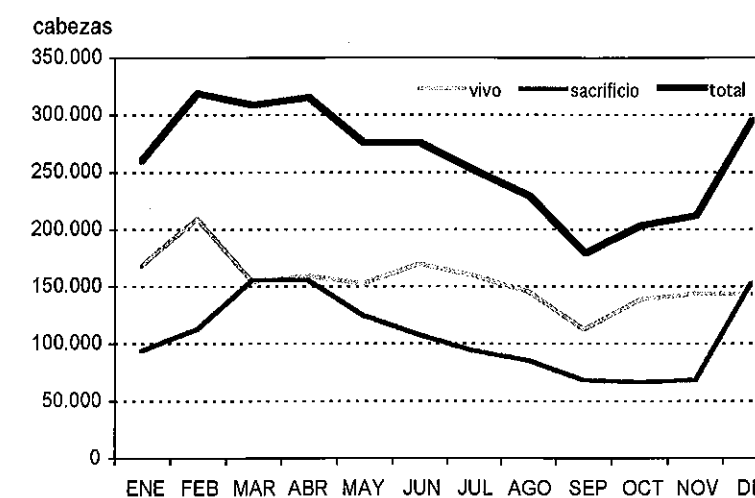
5. ESTACIONALIDAD DE LA PRODUCCIÓN DE CORDEROS

Se observa en el gráfico 3 un pico de primavera en el que se comercializa casi el 40% de la producción anual de corderos, y otro pico muy puntual en diciembre, concentrando el 10%. En esta temporalidad se observa diferencia según la forma de comercialización. En vivo presenta valores más constantes a lo largo del año (con máximo local en primavera y mínimo a finales del verano) y superiores a la venta directamente a matadero. La comercialización a matadero aumenta significativamente en primavera y en Navidad, explicando los picos de estacionalidad, desencadenando la exportación en primavera para aliviar el exceso de oferta en el mercado nacional y su efecto sobre los precios. La venta a mataderos en Navidad responde a la demanda del mercado nacional.

6. LOCALIZACIÓN DE LOS CEBADEROS DE LOS CORDEROS EXTREMEÑOS

El 63% de la producción total comercializada en vivo (cuadro 5) se concentra en cuatro destinos: a cebaderos de las provincias de Badajoz y de Cáceres, con posterior envío a sacrificio, en su mayor parte a mataderos extraregionales, y a los de Toledo y Zamora. Las exportaciones a la UE de corderos en vivo se sitúan en torno al 0,2%.

GRÁFICO 3. Distribución anual de la producción de corderos, según comercialización en vivo (vivo) y a matadero (sacrificio)



Fuentes: OVZ, 2002; y estimaciones propias.

CUADRO 5. Destino por provincias de los corderos extremeños comercializados en vivo para cebadero (según OVZ de origen)

OVZ	% parcial					% Total
	Badajoz	Cáceres	Toledo	Zamora	UE	
Azuaga	46,47	4,98	4,69	2,55	0,00	58,69
Badajoz	42,10	10,89	3,04	16,77	0,42	73,22
Cáceres	3,21	56,92	4,45	2,69	0,00	67,26
Castuera	65,00	4,45	1,12	3,44	0,00	74,01
Coria	0,54	38,86	1,79	17,95	0,00	59,14
Don Benito	62,61	6,69	0,76	4,33	0,00	74,39
Herrera Duque	26,86	6,18	7,21	1,59	0,00	41,84
Jerez Caballeros	52,02	6,41	8,46	9,44	0,00	76,33
Logrosán-Zorita	10,26	46,67	5,95	2,30	0,00	65,18
Mérida	41,32	8,08	4,31	8,26	2,21	64,17
Navalmoral Mata	1,09	21,46	38,51	7,32	0,00	68,38
Plasencia	0,25	41,89	6,19	12,03	0,00	60,36
Trujillo	3,33	34,77	7,73	1,36	0,00	47,19
Valencia Alcántara	5,74	46,40	1,09	1,46	0,00	54,70
Zafra	52,39	3,31	4,61	4,17	0,00	64,47
Total	34,54	17,75	5,61	5,01	0,14	63,05

Fuentes: OVZ, 2002; y estimaciones propias.

Las OVZ originarias de corderos en vivo, como ya se ha indicado, son Castuera que envía el 74,0% de sus corderos en vivo, Zafra el 64,5%, Herrera del Duque el 41,8%, y Trujillo (74,2%). Trujillo envía a cebaderos de la provincia de Cáceres y el resto de las OVZ a cebaderos de la provincia de Badajoz.

En cuanto a la comercialización a matadero (cuadro 6), está algo más diversificada que en vivo, siendo siete destinos los que abarcan el 63,4% de los corderos comercializados bajo esta modalidad: Madrid mayoritariamente, seguido a distancia por Zamora, Toledo, los mataderos de la provincia de Badajoz, los de Cáceres, Teruel y Barcelona. Las exportaciones a la UE, en este caso, alcanzan el 2,0%.

CUADRO 6. Destino por provincias de los corderos extremeños comercializados a matadero. (Según OVZ de origen)

OVZ	% parcial								% total	
	M	ZA	TO	BA	CC	TE	B	UE		
Azuaga	12,13	9,49	7,83	8,27	1,77	6,04	5,63	0,27	51,43	4,29
Badajoz	7,77	33,67	15,02	17,59	0,88	0,23	0,07	5,36	80,60	6,23
Cáceres	26,55	11,53	2,56	0,13	24,64	2,76	1,40	0,00	69,58	5,00
Castuera	8,43	7,44	3,96	15,74	0,07	2,29	7,41	2,98	48,31	16,07
Coria	16,92	22,57	0,51	0,00	36,74	1,14	0,28	0,00	78,17	1,56
Don Benito	20,89	5,74	1,46	27,54	0,57	5,30	2,35	8,16	72,01	8,35
Herrera Duque	16,93	3,04	29,32	1,11	0,05	13,92	9,01	0,00	73,38	13,34
Jerez Caballeros	3,94	15,05	2,27	25,16	3,99	1,41	1,35	2,16	55,33	1,71
Logrosán-Zorita	21,32	2,47	5,76	0,57	9,20	11,09	3,83	0,00	54,25	3,66
Mérida	28,08	5,43	5,09	10,92	1,51	3,35	1,06	11,68	67,11	5,63
Naval. Mata	24,73	34,40	13,98	0,13	9,82	2,00	1,94	0,00	87,00	3,53
Plasencia	12,12	9,96	3,40	0,80	31,47	0,00	0,13	0,00	57,88	3,78
Trujillo	33,18	5,64	4,91	1,01	4,99	6,93	6,97	0,00	63,64	16,66
Val. Alcántara	56,52	6,72	0,98	5,22	9,51	3,30	0,00	0,11	82,37	2,45
Zafra	6,90	6,19	9,16	11,01	2,60	1,54	3,48	0,00	40,88	7,73
Total	20,37	9,47	8,11	8,09	5,62	5,05	4,75	1,96	63,43	100

Fuentes: OVZ, 2002; y estimaciones propias.

Igualmente que para vivo, las zonas proveedoras de corderos a matadero son Trujillo (63,6%) muy especializada en Madrid, Castuera (48,3%) muy orientada a mataderos de Badajoz (fundamentalmente en Villanueva de La Serena) y Herrera del Duque (73,4%), más decantada hacia mataderos de Toledo.

7. SACRIFICIO EN MATADEROS REGIONALES

En los cuatro últimos años los mataderos regionales han pasado de sacrificar 141.500 corderos (1999) a 296.700 (2002), debido fundamentalmente a comenzar el sacrificio de sus corderos en la región dos grupos cooperativos (Oviso en La Serena y Copreca en los Llanos de Cáceres). El primero sacrificó en el matadero de Castuera en el 2000 y posteriormente en Villanueva de La Serena. El segundo grupo lo hizo en el 2002 en Trujillo. No obstante este notable incremento, la transformación de corderos en la región supone el 5,5% del total de la producción de corderos en Extremadura, y el 14% del total de los corderos que son comercializados a mataderos.

El volumen regional de sacrificio está condicionado al de esos mataderos "cooperativos". Así, diez mataderos municipales (cuadro 7) gestionados por las cooperativas ovinas o utilizando sus instalaciones, concentran actualmente el 81% del sacrificio regional, suponiendo la elaboración de la gran mayoría de las canales de lechales (72%), y sobre todo del faenado de corderos cebados (98% de 10-13 kg y 68% de más de 13 kg) respectivamente con destino al mercado nacional y a la exportación. En el conjunto de todos los mataderos regionales (cuadro 8), los corderos sacrificados en Extremadura también son mayoritariamente corderos de cebo.

CUADRO 7. Distribución para los 10 mataderos más relevantes de Extremadura, de los corderos sacrificados y tipos de canal en 2002

Mataderos	Corderos sacrificados				Tipo de canal (%) en 2002			
	1999	2000	2001	2002	<7 kg	7-10 kg	10-13 kg	>13 kg
Trujillo	5.014	3.212	9.518	92.001	0,0	0,0	100,0	0,0
Villanueva S.	9.251	23.537	51.508	45.854	0,0	0,0	50,3	49,7
Cáceres	19.199	15.320	15.381	27.167	0,0	15,0	51,5	33,6
Olivenza	12.147	12.315	16.690	21.967	8,1	32,1	14,2	45,7
Badajoz	13.638	11.929	8.684	16.449	0,0	11,1	52,8	36,0
Coria	2.961	8.992	10.522	13.651	6,7	9,9	52,3	31,2
Jarandilla Vera	3.897	4.444	4.723	6.565	3,5	49,9	15,7	30,9
Plasencia	9.259	4.334	2.190	6.116	0,0	0,0	32,1	67,9
Galisteo	4.276	5.376	4.480	5.878	0,0	0,0	86,0	14,0
Castuera	9.730	21.910	5.305	4.814	0,0	0,0	50,0	50,0
10 mataderos	89.372	111.369	129.001	240.462	1,2	7,3	65,9	25,6
Resto mataderos	52.157	49.523	46.031	56.259	2,0	12,2	33,7	52,1
Total	141.529	160.892	175.032	296.721	1,4	8,2	59,8	30,6

Fuentes: OVZ, 2003; y estimaciones propias.

CUADRO 8. Distribución por OVZ, de mataderos de destino en Extremadura, corderos sacrificados y tipos de canal en 2001 (%)

OVZ	Mataderos	Corderos sacrificados	Tipos de canal (%)			
			<7 kg	7-10 kg	10-13 kg	>13 kg
Azuaga	2	1.624	0,0	68,8	24,0	7,2
Badajoz	6	28.469	10,7	12,3	76,8	0,2
Cáceres	7	18.653	3,3	10,4	69,2	17,1
Castuera	3	6.287	0,0	6,2	93,8	0,0
Coria	9	14.244	0,8	15,7	70,4	13,2
Don Benito	6	55.548	0,0	0,0	99,4	0,6
Herrera Duque	4	873	0,0	5,8	94,2	0,0
Jerez Caballeros	5	1.706	0,0	1,7	67,4	30,9
Logrosán-Zorita	4	2.258	0,0	0,0	48,5	51,5
Mérida	1	503	0,0	0,0	100,0	0,0
Navalmoral Mata	6	9.527	5,2	24,0	50,1	20,6
Plasencia	12	11.363	2,9	6,5	54,5	35,3
Trujillo	3	13.047	0,6	0,0	39,4	60,0
Valencia Alcántara	7	1.761	0,3	8,5	39,9	51,3
Zafra	7	9.266	0,0	4,5	8,0	87,5
Totall	82	175.129	2,7	7,3	72,8	17,2

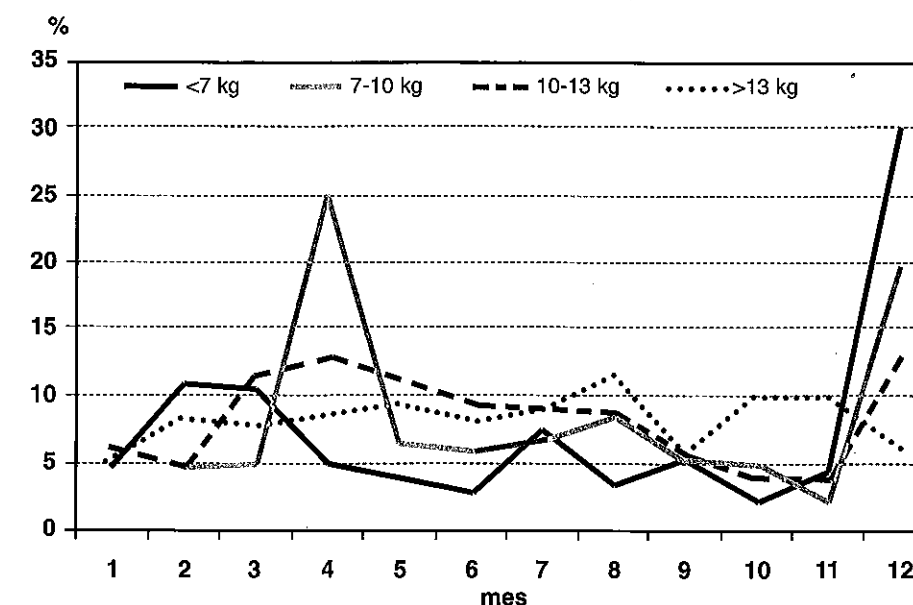
Fuentes: OVZ, 2002; y estimaciones propias.

En el gráfico 4 se aprecia la estacionalidad de los corderos sacrificados en Extremadura, con una distribución muy parecida a la curva de producción de corderos, especialmente a la de comercialización con destino a matadero. Tiende a concentrarse el sacrificio de lechales en primavera, los corderos de cebo de pesos ligeros a finales de primavera y los corderos de cebo más pesado en verano. Todas las canales, excepto las pesadas, vuelven a tener otro pico en Navidad.

8. CARACTERIZACIÓN DE LA DENOMINACIÓN ESPECÍFICA CORDEREX

La certificación de canales de corderos de la Denominación Específica Cordero de Extremadura (Corderex), constituye uno de los factores de verticalización del sector y prevé para 2003 certificar entre 30-35.000 canales, procedentes preferentemente de la cooperativa de segundo grado OVISO, en menor cuantía de la empresa Encoca, y a la espera de la futura incorporación de la cooperativa COPRECA, que supondrá duplicar el volumen de canales certificadas (Corderex, 2002). El sacrificio en mataderos regionales es obligatorio en el Reglamento de Corderex (Orden 9/2/97).

GRÁFICO 4: Distribución anual del sacrificio de corderos en Extremadura, en % del total de cada tipo de canal, según peso en kg (<7, 7-10, 10-13, >13)



Fuentes: IVZ, 2002.

CUADRO 9: Evolución de certificación de canales Corderex

	2002	2001	2000	1999	1998
Corderos sacrificados	28.496	26.266	16.902	10.154	6.892
Canales calificadas	23.426	21.831	14.134	8.184	3.531

Fuente: Corderex, 2002.

Los datos de sacrificios (cuadro 9), indican tendencias coincidentes con el incremento de sacrificio de corderos en Extremadura por las dos cooperativas mencionadas. La solicitud de calificación es prácticamente constante a lo largo de todo el año, con un incremento del 45% en Navidad.

9. ESTRUCTURA ASOCIATIVA DEL OVINO

La producción ovina cooperativizada constituye un claro potencial de producción de corderos (Osoro y col, 2000), y repercute sobre el parámetro coste/calidad, esencial

para esta carne (Malau, 1991). Dentro de la producción extremeña de corderos, es necesario conocer la magnitud que alcanza el agrupacionismo nacional de la producción cárnica de ovino, pues el ciclo cerrado de la cadena de producción del asociacionismo (Saborá, 2001), supone el 28% de la producción total de cordero. Esta concentración de producción se encontrará compitiendo con la producción extremeña, en los diferentes mercados a los que acceden.

9.1. Cooperativas ovinas españolas

El panorama nacional de las cooperativas ovinas es de gran representatividad, tanto por la concentración de producción, como por el nivel de estructuración que, ante las cada vez mayores exigencias del mercado, posibilita la trazabilidad de la carne producida y la inminente certificación normalizada de la misma.

Como ya se ha indicado, Extremadura junto con Aragón y Andalucía constituyen el principal núcleo de carne de ovino a escala nacional, con corderos de cebo, reforzado por Castilla-La Mancha y Castilla y León con corderos lechales. Precisamente son en estas regiones, donde están más organizados los modelos asociativos en este sector.

CUADRO 10: Agrupaciones ovinas aragonesas. Ovejas (10³ ov) y corderos comercializados (10³ co), según destino (des)

Cooperativas Aragón	ov	co	Mercado Nacional				Exportación			
			Vivo		Canal		Vivo		Canal	
			co	des	co	des	co	des	co	des
Oviaragón	600	585	105	B	175	B	-	-	58	I
					88	BI	-	-	-	-
			58	Z	29	Z	-	-	-	-
			12	V	60	V	-	-	-	-
Casa Ganaderos	200	170	42	B	43	M	-	-	-	-
			42	Z	43	Z	-	-	-	-

Fuentes: Consultas directas y estimaciones propias.

En Aragón (cuadro 10), operan fundamentalmente dos grandes cooperativas. *Carnes Oviaragón SCL* agrupa 600.000 ovejas y comercializa 585.000 corderos, 70% de ellos en canal para el mercado nacional de Barcelona, Zaragoza, País Vasco y Valencia, y para exportación a Italia. El resto es comercializado en vivo en Barcelona, Zaragoza y Valencia. *Casa del Ganadero de Zaragoza SCL*, es la otra cooperativa aragonesa; reúne 200.000 ovejas y comercializa 170.000 corderos en canal, la mitad a Madrid y Zaragoza y la otra mitad en vivo a Barcelona y Zaragoza.

En Andalucía operan cuatro cooperativas ovinas relevantes (cuadro 11). La cooperativa *Corsevilla SCA* agrupa 115.000 ovejas y comercializa 96.000 corderos en vivo a Sevilla, Madrid, Valencia y Zaragoza. La *Cooperativa del Valle de los Pedroches (Covap)* reúne 180.000 ovejas, y comercializa 160.000 corderos. En vivo el 40% a Valencia, Madrid y Palencia, en canal el 25% a Córdoba y en despique el 35% a Córdoba, Málaga y Sevilla¹.

CUADRO 11: Agrupaciones ovinas andaluzas. Ovejas (10³ ov) y corderos comercializados (10³ co), según destino (des)

Cooperativas Andalucía	ov	co	Mercado Nacional				Exportación			
			Vivo		Canal		Vivo		Canal	
			co	des	co	des	co	des	co	des
Covap	180	160	22	VA	60	CO	-	-	-	-
			22	M	16	MA	-	-	-	-
			19	P	8	J	-	-	-	-
			-	-	13	SE	-	-	-	-
Dehesas Cordobesas	105	90	9	M	5	J	-	-	-	-
			26	B	5	NA	-	-	-	-
			23	V	-	-	-	-	-	-
			9	CR	-	-	-	-	-	-
			9	BA	-	-	-	-	-	-
			4	MU	-	-	-	-	-	-
Ovipor	45	30	12	M	13	H	-	-	-	-
			3	MA	2	SE	-	-	-	-

Fuentes: Consultas directas y estimaciones propias.

La cooperativa *Dehesas Cordobesas SCA*, tiene 105.000 ovejas y comercializan 90.000 corderos, el 10% en canal a Jaén y Pamplona, y el resto en vivo a Madrid, Barcelona, Valencia, Ciudad Real y Badajoz. La cooperativa *Ovipor SCA* en Huelva, tiene 45.000 ovejas y comercializa 30.000 corderos, la mitad en vivo a Madrid y Málaga, y la otra mitad a la canal a Huelva y Sevilla.

En ambas Castillas, las cooperativas comercializan fundamentalmente en vivo lechales, y son las de **Castilla-La Mancha** las que comercialmente interaccionan con las extremeñas (cuadro 12), como la cooperativa de *Chillón* que agrupa 60.000 ovejas y

1. Dentro de estas cifras se incluyen ovejas y corderos de ganaderos extremeños y de Ciudad Real socios de esta Cooperativa.

comercializa 50.000 corderos a Segovia, Madrid y Barcelona, y la cooperativa de *Agudo* que tiene 25.000 ovejas y comercializa 20.000 corderos, todos a Málaga. En **Castilla y León** la cooperativa de segundo grado *Colear* comercializa 250.000 lechales en Madrid y Segovia.

CUADRO 12: Agrupaciones ovinas castellanas. Ovejas (10³ ov) y corderos comercializados (10³ co), según destino (des)

Cooperativas	ov	co	Mercado Nacional				Exportación				
			Vivo		Canal		Vivo		Canal		
			co	des	co	des	co	des	co	des	
Chillón (Castilla-La Mancha)	60	50	35	SG	-	-	-	-	-	-	-
			7	M	-	-	-	-	-	-	-
			8	B	-	-	-	-	-	-	-
Agudo (Castilla-La Mancha)	25	20	20	MA	-	-	-	-	-	-	-
Colear (Castilla y León)	250	250	-	-	250	M	-	-	-	-	-

Fuentes: Consultas directas y estimaciones propias.

El nivel de producción nacional de cordero pascual y lechal en estas cooperativas, incluyendo las extremeñas, supone sólo sobre 2.331.000 corderos (López Gallego, 2003). Esta cifra indica que el 12% de los corderos producidos en España (19,46 millones), están bajo el control cooperativo, siendo la concentración de corderos cebados cooperativos del 14% y del 6% la de los lechales. Es relevante que Extremadura aporta el 38% del volumen de producción cooperativa de corderos, ocupando el primer lugar en este contexto nacional, seguida de Aragón (33%), Andalucía (16%), Castilla y León (11%) y Castilla-La Mancha (3%).

6.2. Cooperativas ovinas extremeñas

El cooperativismo está bastante implantado en el sector ovino extremeño, con una agrupación de 2º grado (*Ovinos del Suroeste, Ovisos*), constituida por varias cooperativas de la Serena, para el sacrificio en su matadero de Villanueva de La Serena y la comercialización en canal (cuadro 13).

A pesar de su reciente actividad (1999), Ovisos actualmente se sitúa en 58.000 corderos al año. El destino de las canales comercializadas es del 67% a mercados exteriores en Francia e Italia, y el resto entre el mercado nacional (Madrid, Cataluña y regional).

CUADRO 13: Agrupaciones ovinas extremeñas líderes. Ovejas (10³ ov) y corderos comercializados (10³ co), según destino (des)

Cooperativas Extremadura	ov	co	Mercado Nacional				Exportación			
			Vivo		Canal		Vivo		Canal	
			co	des	co	des	co	des	co	des
Ovisos	-	67	-	-	14	M	-	-	29	F
			-	-	1	B	-	-	10	I
			-	-	4	BA	-	-	-	-
Alanser ^{Ovisos}	135	115 ²⁰	34	A	-	-	-	-	12	F
			24	CS	-	-	-	-	-	-
			17	B	-	-	-	-	-	-
			8	M	-	-	-	-	-	-
Fovexas ^{Ovisos}	100	90 ²⁵	22	Bc	-	-	-	-	11	F
			11	M	-	-	-	-	-	-
			21	LO	-	-	-	-	-	-
Castuera ^{Ovisos}	70	62 ¹³	14	M	-	-	-	-	7	I
			28	V	-	-	-	-	-	-
Copreca	190	145	22	LO	73	M	-	-	8	F
			14	MU	-	-	-	-	14	I
			14	V	-	-	-	-	-	-
Coex	50	45	27	M	-	-	-	-	-	-
			7	B	-	-	-	-	-	-
			7	V	-	-	-	-	-	-
			4	A	-	-	-	-	-	-

Fuentes: Consultas directas y estimaciones propias.

En Badajoz las cooperativas ovinas se concentran fundamentalmente en La Serena (comarcas de Castuera y Don Benito), Siberia (Herrera del Duque) y Campiña Sur (Azuaga, Llerena). En Cáceres el núcleo fundamental cooperativo se concentra en la comarca de los Llanos de Cáceres (comarcas de Cáceres y Trujillo), explicando estas localizaciones las concentraciones de censos. También hay múltiples grupos ovinos inmersos en cooperativas agrarias, diseminados por casi todo el territorio regional.

El primer núcleo cooperativo de la Serena es la *Asociación de Lanares de la Serena (Alanser SCL)* que agrupa 135.000 ovejas reproductoras y comercializa anualmente entre 110-120.000 corderos clasificados en vivo en su Centro de Tipificación. Su producción se comercializa el 20% a la canal por Ovisos, y el resto en vivo al mercado

en Alicante, Castellón, Barcelona y Madrid. *Fomento Ovino Extremeño SAT (Fovexsat)* agrupa 100.000 ovejas reproductoras y comercializa alrededor de 90.000 corderos anuales clasificados. El destino de su producción es el 30% a la canal a través de Ovis, y el resto en vivo al mercado en Barcelona, Madrid y Logroño, y a la exportación a Francia. La *Cooperativa Ganadera de Castuera* agrupa 70.000 ovejas reproductoras y comercializa en torno a 62.000 corderos clasificados. El destino de su producción es el 30% a la canal en Ovis, y el resto en vivo al mercado de Levante y Madrid, y a exportación a Italia.

El otro gran núcleo ovino en Cáceres es *Corderos Precoces de Cáceres SAT (Coproca)*; agrupa 190.000 ovejas y comercializa 145.000 corderos clasificados. El destino de su producción es el 53% de los corderos, sacrificados en su matadero de Trujillo, para venta en Madrid, y a la exportación a Francia e Italia, y el resto en vivo en el mercado de Logroño, Valencia y Murcia.

Un tercer núcleo ovino, radicado en Azuaga, es la *SCL Ovinos Extremeños (Coex)* en la Campiña Sur de Badajoz. Agrupa 50.000 ovejas reproductoras y comercializa 45.000 corderos. El destino de su producción en vivo es Madrid, Barcelona, Valencia y Alicante.

En la comarca de Siberia, en Badajoz, existen una serie de grupos de ovino, muy fraccionados en pequeñas cooperativas que comercializan a través de corredores y en vivo (cuadro 14a). La cooperativa *Castillo de Herrera del Duque* reúne 45.000 ovejas y comercializan en vivo 40.000 corderos a través de un corredor, a los mercados de Madrid, Barcelona y Valencia, y a la exportación a Italia. La cooperativa *Ganaderos de Talarrubias*, con 30.000 ovejas y 23.000 corderos, comercializa en vivo a Madrid y Teruel. Otra cooperativa es *Ganaderos de Siruela* con 35.000 ovejas, comercializando en vivo 30.000 corderos a Barcelona, Teruel y Madrid. Otras cooperativas de esta zona comercializan también en vivo sus corderos exclusivamente en Madrid. Así la *cooperativa de Casas de Don Pedro* con 5.000 ovejas y 3.000 corderos, la *cooperativa de Santi-Spiritu* con 16.000 ovejas y 10.000 corderos, la *cooperativa de Baterno* con 10.000 ovejas y 7.000 corderos, y la *cooperativa de Puebla de Alcocer* con 16.000 ovejas y 14.000 corderos. Igualmente en la provincia de Badajoz, existe un grupo de cooperativas en la comarca de *Alburquerque*, con 30.000 ovejas y 25.000 corderos.

Por último, en Cáceres existen también múltiples grupos ovinos, pequeños y locales (cuadro 14b), que comercializan en vivo. Entre ellos destacan la cooperativa de *Cuatro Lugares* que reúne 35.000 ovejas, y comercializa 27.000 corderos en vivo en Madrid y Segovia. Otra es la *cooperativa de Navas del Madroño* con 30.000 ovejas y 25.000 corderos vendidos en vivo en Madrid, y por último la *cooperativa de Garrovilla* con 20.000 ovejas, que comercializa 16.000 corderos en vivo en Barcelona y Madrid.

CUADRO 14a: Agrupaciones ovinas menores (provincia de Badajoz). Ovejas (10³ ov) y corderos comercializados (10³ co), según destino (des)

Cooperativas Badajoz	ov	co	Mercado Nacional				Exportación			
			Vivo		Canal		Vivo		Canal	
			co	des	co	des	co	des	co	des
Herrera del Duque	45	40	24	M	-	-	4	I	-	-
			8	B	-	-	-	-	-	-
			4	V	-	-	-	-	-	-
Talarrubias	30	23	18	M	-	-	-	-	-	-
			5	TE	-	-	-	-	-	-
Montes de Siruela	43	37	37	TE	-	-	-	-	-	-
Ganaderos de Siruela	35	30	9	M	-	-	-	-	-	-
			12	B	-	-	-	-	-	-
			9	TE	-	-	-	-	-	-
Casas de Don Pedro	5	3	3	M	-	-	-	-	-	-
Santi-Spiritus	16	10	10	M	-	-	-	-	-	-
Baterno	10	7	7	M	-	-	-	-	-	-
Puebla Alcocer	16	14	14	M	-	-	-	-	-	-
Alburquerque	30	24	24	M	-	-	-	-	-	-

Fuentes: Consultas directas y estimaciones propias.

CUADRO 14b: Agrupaciones ovinas menores (provincia de Cáceres). Ovejas (10³ ov) y corderos comercializados (10³co), según destino (des)

Cooperativas Cáceres	ov	co	Mercado Nacional				Exportación			
			Vivo		Canal		Vivo		Canal	
			co	des	co	des	co	des	co	des
Cuatro Lugares	35	27	14	M	-	-	-	-	-	-
			13	SG	-	-	-	-	-	-
Navas del Madroño	30	25	25	M	-	-	-	-	-	-
Garrovilla	20	16	13	B	-	-	-	-	-	-
			3	M	-	-	-	-	-	-

Fuentes: Consultas directas y estimaciones propias.

Los grupos ovinos existentes dentro de las grandes cooperativas agrarias (cuadro 14c) son frecuentes. Así, ubicada en La Serena, está *Comercial Agropecuaria SAT (Casat)*, que agrupa 20.000 ovejas reproductoras, y su producción de 15.000 corderos se comercializa en vivo en Toledo y Madrid.

Las secciones ovinas dentro de la *Asociación de Cooperativas de Regadío de Extremadura (Acorex)*, conforman tres grupos, uno de la cooperativa *San Agustín de Obando-Madrigalejo*, otro de *Miajadas*, ambos en Cáceres, y un tercero en *Monesterio* en Badajoz. Los dos primeros agrupan 60.000 ovejas y la comercialización de 50.000 corderos que se realiza en vivo al mercado nacional (Bilbao, Burgos, Barcelona y Teruel), igual que el de *Miajadas*, con 52.000 ovejas y 45.000 corderos (a Madrid y a Barcelona). El tercer grupo ovino de *Monesterio* agrupa 12.000 ovejas y comercializa 9.000 corderos en vivo en Madrid, Barcelona y Valencia. En este mismo contexto, la *Asociación de Cooperativas de Productores Agrarios de Extremadura (Acopaex)*, en su cooperativa *Ganaderos de la Sierra de Fregenal de la Sierra*, en Badajoz, reúne 50.000 ovejas reproductoras con una comercialización de 48.000 corderos que se realiza en vivo a mercados a Madrid, Barcelona y Valencia.

CUADRO 14c: Agrupaciones ovinas (Secciones en Cooperativas Agrarias). Ovejas (10³ ov) y corderos comercializados (10³co), según destino (des.)

Cooperativas	ov	co	Mercado Nacional				Exportación			
			Vivo		Canal		Vivo		Canal	
			co	des	co	des	co	des	co	des
Casat	20	15	8	M	-	-	-	-	-	-
			7	TO	-	-	-	-	-	-
Acorex Obando	60	50	12	BI	-	-	-	-	-	-
			8	BU	-	-	-	-	-	-
			10	B	-	-	-	-	-	-
			20	TE	-	-	-	-	-	-
Acorex Miajadas	52	45	32	M	-	-	-	-	-	-
			9	B	-	-	-	-	-	-
Acorex Monesterio	12	9	3	M	-	-	-	-	-	-
			3	B	-	-	-	-	-	-
			3	V	-	-	-	-	-	-
Acopaex Fregenal	50	48	24	M	-	-	-	-	-	-
			12	B	-	-	-	-	-	-
			12	V	-	-	-	-	-	-

Fuentes: Consultas directas y estimaciones propias.

Podemos concluir que la producción de corderos en Extremadura, bajo disciplina cooperativa, puede alcanzar 880.000 corderos cebados al año (López Gallego, 2003). De ellos, el 52% pertenece a cooperativas con normas internas de manejo, genética y alimentación, suponiendo alrededor de 460.000 corderos tipificados y bajo control de calidad en canal y carne.

La producción de corderos de cooperativas supone alrededor del 27,5% del total de la producción regional. Estas cooperativas generan el 80,0% de los sacrificios de los mataderos regionales, y sólo el 4% de sus canales se comercializan en el mercado regional, el 64% en el nacional (94% en Madrid y 6% en Barcelona) y el 32% en el mercado comunitario (75% en Francia y 25% en Italia). La comercialización en canal supone ya en estas cooperativas el 30,6% de su producción anual.

La comercialización en vivo del conjunto de las cooperativas extremeñas supone el 84,1% de su producción anual, dirigiéndose en el 92,6% al mercado nacional (43% Madrid, 16% Barcelona, 11% Teruel, 10% Valencia, 6% Logroño, 5% Alicante, 3% Castellón, 2% Segovia y Bilbao, y el 1% Burgos y Toledo) y el 7,4% al mercado comunitario (56% Francia y 44% Italia).

10. ANÁLISIS SECTORIAL

Dentro de los cambios actuales en los que está inmerso el sector ovino (modificación de estructuras comerciales, verticalización, sacrificio y distribución), se estima que el 30% del ovino se comercializa a nivel nacional por cooperativas, que han ampliado su actividad incorporando la finalización del cebo, tipificación de los corderos (lo que permite la segmentación del mercado), asunción de la responsabilidad empresarial del sacrificio y penetración en el mercado de carnes, pasando de la venta de animales vivos a canales y comenzando incluso la de piezas (Saborá, 2001). A partir de estas estructuras cooperativas se están empezando a desarrollar mecanismos de coordinación con los ganaderos y llegando a acuerdos de suministro directos con la gran distribución.

En el ámbito cooperativo destacan Extremadura, Aragón, Andalucía y Castilla y León, donde sus grupos concentran la oferta, tipifican y comercializan en vivo, en canal e, incluso actualmente, comienzan con el despiece. La presencia de las cooperativas es más importante en las Denominaciones de Origen o Indicaciones de Calidad, aspecto muy interesante para la comercialización directa de los grupos ganaderos (Malau, 1991). Destacan las siguientes iniciativas cooperativas: *Oviaragón* (3.600 toneladas de canal) y *Casa del Ganadero* (1.741 toneladas de canal), en Aragón; *Colear* (2.500 toneladas de canal) en Castilla y León; *Corsevilla*, *Ovipor*, *Corpedroche* y *Covap* en Andalucía; *Copreca* (1.200 toneladas de canal) y *Oviso* en Extremadura. En la actualidad se están constituyendo acuerdos comerciales entre cooperativas, para operar aún incipientemente en algunos mercados. Así, por ejemplo, *Oviaragón-Colear-Corsevilla-Copreca* para el Mercado Central de Carnes de Mercamadrid. Algunas cooperativas son muy activas también en la exportación.

Paralelamente, algunos de los principales operadores comerciales han iniciado también un proceso de establecimiento de cebaderos propios, centros de tipificación y acuerdos con la gran distribución. Se ha generado un colectivo de empresas más o menos verticalizadas que, se estima, controla otro 30% de la producción. El mayor operador en el mercado es el grupo *Magnus en Zamora* (6.200 toneladas de canal por año) con estructura dotada de cebaderos (Madrid, Castilla y León y Extremadura), matadero y despiece de corderos lechales y pascuales. El segundo operador de corderos, es *Murgaca en Lleida*, más especializado en canal y despiece de oveja congelada (4.836 toneladas canal), siendo el tercero *Baltasar Morales en Zamora* (4.266 toneladas canal) con igual estructura para canal y despiece de cordero lechal y oveja. Muy activo en Extremadura es el operador *SAT Los González, de Teruel* (3.990 toneladas de canal) comercializando cordero lechal y pascual.

Por último, entre los grandes grupos cárnicos, para los que el ovino tiene un cierto peso en su actividad, y suelen operar en los mercados centrales, se pueden destacar *Carnespalleja* en Barcelona (3.525 toneladas canal), *Lorient Piqueras* en Cuenca (2.414 toneladas canal) y *SAT Roca* en Girona (1.600 toneladas). De los grandes grupos empresariales cárnicos que trabajan el ovino sólo *OMSA* en Albacete y Teruel (1.582 toneladas canal) y *Alimentaria Guissona* (1.474 toneladas canal), están claramente diversificadas a esta especie.

11. CONCLUSIONES

La importancia cuantitativa de la producción de corderos en Extremadura es notoria, tanto en términos de unidades producidas, como de valor económico y actividad empresarial. La producción de corderos cebados en la región es mayoritaria, siendo a su vez la más importante en el contexto nacional, líder en la producción de carne ovina comunitaria. Un tercio de esta producción de corderos en Extremadura está estructurada en cooperativas.

Sin embargo, debe hacerse cada vez más hincapié en valorizar esa relevancia cuantitativa mediante su proyección cualitativa, fundamentalmente relacionada con la verticalización del sector ovino, como reto a corto plazo.

La ganadería ovina de Extremadura, en el conjunto de la ganadería de carne, está experimentando cambios fundamentales que afectan a todas las fases de su cadena de producción y la sitúan en la vanguardia de lo que parece que apunta como el futuro de lo que será la organización productiva del sistema agroalimentario en los países desarrollados: trazabilidad, identificación, coordinación vertical, etc.

Como en el resto de España, la clave de la competitividad de la producción de carne ovina extremeña es la estructura organizativa y la coordinación vertical. Para ello cuenta este sector con una plataforma excelente en la base productiva, organizada en grupos ganaderos, incrementando consorcios con las plantas de fabricación de piensos, y que inician la transformación de canales y su comercialización, con cifra en aumento actualmente.

En el ovino extremeño, la verticalización del sector no ha alcanzado aún el nivel de los mataderos especializados en otras especies, en vez de mataderos de uso común que es como sigue siendo en la actualidad, siendo novedosa esta especialización en el caso de los mataderos regionales. Sí ha favorecido la separación de la cría y el cebo, sin llegar a una verdadera verticalización con las fábricas de piensos, sólo muy reciente iniciada en las cooperativas.

En la actualidad la cuestión fundamental de la cadena de producción de carne, en gran medida también para la de corderos, es el salto adelante en la verticalización del sector, que ahora se plantea abarcar toda la cadena de producción, incluyendo en las cooperativas, desde los piensos de cebo a la transformación de la canal e integración en la distribución de la carne, a través de los principales operadores.

Esta verticalización se está realizando en el sector cárnico, y con las mismas directrices en el ovino extremeño, mediante inversiones directas de unas fases en las siguientes, los grupos ganaderos en sus centros de tipificación del cebo y en mataderos, y los agentes comerciales mediante acuerdos de suministros con cláusulas que especifiquen las condiciones de la producción. Debe considerarse que no queda espacio en este modelo para el mercado abierto.

Por último, en el ovino extremeño, la integración vertical tiene todavía un pequeño alcance, tanto en lo referente a las fases que abarca, como en el peso de la verticalización en la producción final, en gran medida relacionado con las limitaciones actuales de capacidad frigorífica de los mataderos regionales. Pero más importante que esta participación en el producto final, es el hecho de que se ha convertido en la estrategia de las cooperativas líderes y que, además, encaja con las crecientes demandas de trazabilidad y facilita los mecanismos de certificación de calidad y seguridad alimentaria.

BIBLIOGRAFÍA

- Buxadé, C. (1998). *El subsector ovino de carne en el mundo*, en la UE-15 y en España. En: *Ovino de Carne: Aspectos Claves*. Ed. Mundi-Prensa. Pag. 22-50.
- Corderex (2002). *Informe Anual de Actividades de Denominación Genérica Cordero de Extremadura*.
- Escribano, M.; Pulido, F. (1998). *Ganadería y conservación de los recursos naturales en Extremadura*. En: *La Agricultura y Ganadería en Extremadura en 1997*. Caja Badajoz-Universidad de Extremadura. Badajoz. 185-198.
- Escribano, M.; Rodríguez de Ledesma, F.J.; Mesías, F.J.; Pulido, F. (2001). *Relationship between the farm size and stocking rate in extensive sheep systems*. *Livestock Research-LRRD Journal*, 13-3. 80-86
- Escribano, M.; Rodríguez de Ledesma, F.J.; Mesías, F.J.; Pulido, F. (2002). *Stocking rate levels in dehesa systems of Extremadura (South-West of Spain)*. *Arch. Zootec*, 51, num. 195. 1-14.
- Fao (1999). *Anuario de Producción*, vol nº 51.

- Funcas (2000). Fundación de las Cajas de Ahorro Confederadas para la Investigación Económica y Social.
- Ine (1998). Encuestas de Presupuestos familiares. Instituto Nacional de Estadística.
- Interovic, (2002). *Informe sobre el Análisis de la Cadena de Producción de la carne de ovino*. Organización Interprofesional de Ovino de Carne.
- Langreo, A. (2002). *Los mercados de carnes en España, en el proceso de verticalización*. Distribución y Consumo. Marzo y Abril 2.002. 43-65.
- López Gallego, F. (2003). *El alperoujo en la alimentación de corderos*. Tesis Doctoral. Universidad de Lérida.
- López Gallego, F.; López M.M.; Espejo, M. (1996). *Effects of different feed Systems about growth and lamb carcass characteristics*. International Symposium EAAP-CIHEAN-FAO. Basic of the quality of typical mediterranean animal products. 140-152.
- López Gallego, F.; Rodríguez, P.L.; Espejo, M.; Pascual, M.R.; López, M.M.; Chaso M.A. y Morillo, C. (2002). *Efectos de diferentes pautas de alimentación en el cebo de corderos merinos. Repercusión sobre el crecimiento*. XVII Jornadas Científicas de la SEOC. 160-166.
- López Gallego, F.; Villar, A. (1996a). *Situación actual del sector ovino en Extremadura y análisis de evolución futura. Efectos de la incorporación a la Unión Europea (1985-1995)*. I. *Análisis de factores descriptivos*. XXI Jornadas Científicas de la Sociedad Española de Ovinotecnia y Caprinotecnia. 356-361.
- López Gallego, F.; Villar, A. (1996b). *Situación actual del sector ovino en Extremadura y análisis de evolución futura. Efectos de la incorporación a la Unión Europea (1985-1995)*. II. *Análisis de los factores estructurales*. XXI Jornadas Científicas de la Sociedad Española de Ovinotecnia y Caprinotecnia. 362-367.
- Malau, M. (1998). *Production, marketing and consumption of animal products in Spain*. Wissenschaftsverlag Vauk Kiel KG.
- Mapa, (2000). Boletín Mensual del Anuario Agroalimentario. Diciembre 2000. Ministerio de Agricultura, Pesca y Alimentación.
- Mapa, (2001). Boletín Mensual del Anuario Agroalimentario. Diciembre 2001. Ministerio de Agricultura, Pesca y Alimentación.
- Martín, M.; Espejo, N.; Plaza, J.; López, T. (1986). *Metodología para la determinación de la carga ganadera de pastos extensivos*. Monografías INIA num. 57. Publicaciones del Ministerio de Agricultura, Pesca y Alimentación.
- Mili, S.; Mahlau, M.; Furitsch, H.P. (1996). *Comportamiento del consumidor español frente a la demanda de productos cárnicos*. Eurocarne nº 43, 35-62.
- Orden del 9 de abril de 1997, de la Consejería de Agricultura y Comercio de la Junta de Extremadura, por la que se aprueba el *Reglamento de la Denominación Específica de Cordero de Extremadura (Corderex)*.
- Osoro, K, Martínez, A., Castro, P. (2000). *Desarrollo de sistemas eficientes de producción de carne de calidad*. Servicio Regional de Investigación y Desarrollo Agroalimentario del Principado de Asturias, 30 pgs.

- Prévisions, (2001). Groupe du Prévisions du 17 septembre 2001. D. G. Agriculture. Commission Européenne.
- Reglamento CEE 2078/1992 del Consejo de 30 de junio, *sobre métodos de producción agraria compatibles con las exigencias de la protección del medio ambiente y la conservación del espacio natural*.
- Ruiz, N. (2002). *Comunicación personal de la Gerencia de Copreca SAT de Trujillo* (Cáceres).
- Saborá, A. (2001). *Análisis de la cadena de producción de la carne de ovino*. Informe Interovic.
- Sgt. (2000). *Anuario estadístico del 1999*. Secretaría General Técnica. Consejería de Agricultura y Medio Ambiente. Junta de Extremadura.
- Sgt. (2001). *Anuario estadístico del 2000*. Secretaría General Técnica. Consejería de Agricultura y Medio Ambiente. Junta de Extremadura.
- Sgt. (2002). Secretaría General Técnica. Consejería de Agricultura y Medio Ambiente. Junta de Extremadura. (Datos no publicados, elaboración propia).
- Sierra, I. (1995). *Sistemas de producción ovina*. En: Zootecnia, 8. pp. 93-110. Mundi-Prensa. Madrid.