

## 17. OVINO Y CAPRINO

---

*José González López*

### 1. INTRODUCCIÓN

El *ganado ovino*, explotado a través del sistema extensivo en Extremadura, tiene como especial característica la producción de corderos y el aprovechamiento mediante el pastoreo de los recursos que el medio le brinda. En este sistema de explotación, la base animal y la intervención humana han estado tradicionalmente en equilibrio, a través de unos niveles adecuados de carga ganadera, con razas adaptadas al ecosistema dehesa. Estas razas han sido explotadas teniendo en cuenta una base territorial de grandes extensiones, utilizada mediante el pastoreo, que ha sido además compatible con otros usos del suelo, bien agrícolas o forestales y siempre en aras de la conservación del medio ambiente.

La utilización polivalente del suelo ha redundado en muchas ocasiones en el abandono de prácticas agrícolas en beneficio de la explotación ganadera. Considerándose que esta circunstancia se puede incrementar en los próximos años debido a la PAC.

Otra de las características fundamentales del sector ovino en Extremadura es la utilización mayoritaria de la raza merina en este sistema de explotación, muy adaptada al medio y de la que se pueden obtener buenas producciones de carne, leche o lana cuando el medio le es favorable. Es además importante señalar, como característica de este sector, la utilización de esta base racial en cruzamiento de producción con razas mejorantes, al permitir incrementos del número de kilogramos de carne obtenido mediante la utilización de este tipo de cruzamientos.

En la última década se constata el incremento de forma continuada de los censos ganaderos, propiciado en gran medida por las ayudas de la PAC y por otra parte por la existencia de cooperativas y centros de tipificación de corderos, que han sabido dar estabilidad de este sector.

Por su parte, el *ganado caprino* ha estado ligado fundamentalmente al aprovechamiento de terrenos marginales debido a su rusticidad y hábitos de pastoreo, pastoreando

áreas de difícil orografía y zonas de monte bajo y matorral, sin ningún otro aprovechamiento ganadero.

El sistema de explotación del ganado caprino ha estado siempre ligado a una economía de subsistencia, cuya característica común era la ausencia de tierras en propiedad. Este sistema obliga al aprovechamiento por parte de esta especie, de fincas comunales y arrendadas o al pastoreo en zonas de caminos, barbechos, rastrojos, etc. denominándose a este tipo de explotación ganadería sin tierra.

La dependencia de tierra ajena o comunal ha condicionado su explotación y su rentabilidad, debido a la ausencia de aprisco, sala de ordeño, instalaciones complementarias, instalaciones para el manejo etc. Todos estos aspectos han influido en que el tamaño de la explotación sea pequeño y ha condicionado la mejora productiva y económica de todo este sector.

Tradicionalmente el ganado caprino se ha explotado por su producción de carne y carne-leche. Actualmente la producción de carne ha quedado relegada para ciertas razas en peligro de extinción, favoreciéndose la explotación de aquellas razas, que aunque autóctonas, apuestan por una mejora de la producción de leche. Sin embargo, es necesario el mantenimiento de razas de producción de carne o mixta-carne leche, debido a que ciertos sistemas productivos están exclusivamente condicionados a este tipo de aptitud.

Debido a la demanda creciente de producción láctea, cada vez son más los ganaderos que introducen razas foráneas de aptitud lechera, bien como razas puras o en cruces con el autóctono, aspecto que está dando lugar a un sistema de explotación intensivo en el que el ganadero dispone de instalaciones y equipos similares al del vacuno de ordeño y, por otro lado, los cabreros disponen de mayor grado de conocimiento en producción animal.

Afortunadamente hoy día y gracias a las denominaciones de origen, marcas de calidad y una mayor apreciación de los productos lácteos por parte del consumidor, se va perdiendo el carácter marginal de esta producción, existiendo una progresiva profesionalización del sector con una mejora global del contexto productor.

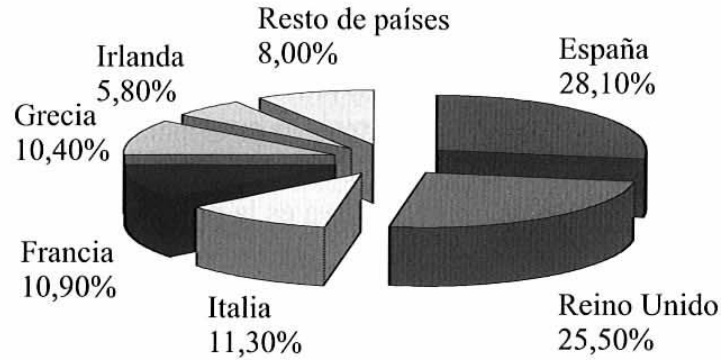
## **2. EL SECTOR OVINO**

### **2.1. Situación del sector ovino en la Unión Europea y en España**

España es, en la actualidad, el país con mayor número de ovejas de la Unión Europea, delante del Reino Unido y seguido de Italia, Francia, Grecia e Irlanda, constándose que, en el ámbito de la Unión Europea, es un sector de escasa importancia en relación con otros sectores ganaderos, siendo testimonial en un elevado número de estos países. Por ello, cinco de los quince cuentan con más del 86% del censo total, ubicándose el 53 % de estos censos en España y el Reino Unido (gráfico 1).

En España, el censo de reproductoras (borras y ovejas cubiertas) en el año 2005 y según datos de la Secretaría General Técnica del MAPA, se sitúa en 18,28 millones de cabezas, censo que desde el año 1996 ha permanecido estabilizado con ligeros incrementos, destacando el año 2000, en el que se contabilizaron 18,8 millones de cabezas. Sin embargo, el censo y de forma continuada, ha estado alrededor de la primera cifra anteriormente citada.

**GRÁFICO 1: Evolución del censo de ovejas y corderas cubiertas en la Unión Europea de los quince (año 2005)**



Fuentes: Elaboración propia a partir de datos procedente de la Secretaría General Técnica del MAPA y de encuestas a ganaderos

**CUADRO 1: Evolución del censo español de ovino; ovejas y corderas cubiertas (miles de cabezas)**

Comunidad Autónoma	1996	1998	2000	2002	2003	2005	% sobre total en 2005
Galicia	181	186	189	147	274	293	1,6
P. de Asturias	74	76	76	68	72	58	0,3
Cantabria	68	60	61	55	57	69	0,4
País Vasco	275	294	295	291	289	326	1,8
Navarra	619	681	721	672	672	669	3,7
La Rioja	199	198	184	177	153	176	1,0
Aragón	2.947	2.343	2.435	2.430	2.171	2.341	12,8
Cataluña	731	825	811	713	786	651	3,6
Baleares	198	304	247	221	224	236	1,2
Castilla y León	4.212	4.388	3.926	3.861	3.864	3.484	19,1
Madrid	172	157	153	135	132	101	0,6
Castilla-La Mancha	2.392	2.445	2.824	2.912	2.737	2.854	15,6
C. Valenciana	449	409	478	347	393	380	2,1
Murcia	479	450	708	445	445	508	2,7
Extremadura	2.794	2.806	3.409	3.301	3.344	3.531	19,3
Andalucía	2.127	2.568	2.264	2.345	2.595	2.513	13,7
Canarias	23	18	46	54	47	97	0,5
<b>Total nacional</b>	<b>17.940</b>	<b>18.208</b>	<b>18.827</b>	<b>18.174</b>	<b>18.255</b>	<b>18.287</b>	<b>100</b>

Fuente: Datos procedentes de la Secretaría General Técnica del MAPA y de encuestas a ganaderos

A nivel nacional, el sector ovino se asienta en el 80% de los municipios españoles, aunque según los datos reflejados anteriormente, se concentra de manera mayorita-

ria desde la zona centro hacia el sur de la península, a excepción de la Comunidad Autónoma de Aragón, en la que este sector tiene una gran importancia y tradición.

Respecto al número de ovejas en el año 2005 entre las Comunidades Autónomas con mayor número de animales figuran: Extremadura con el 19,3%, seguida de Castilla y León con el 19,1%, Castilla-La Mancha con el 15,3%, Andalucía con el 13,7% y Aragón con 12,8%. En conjunto, estas Comunidades Autónomas disponen del 80,2% del censo total existente en España, cuyo sistema productivo se orienta fundamentalmente hacia la producción de carne, a excepción del ganado churro en Castilla y León y del manchego en Castilla-La Mancha, cuya orientación productiva es la producción de leche (cuadro 1).

## 2.2. Situación del censo en Extremadura

Extremadura, según los datos que figuran en la Secretaría General Técnica del MAPA y respecto al año 2005, dispone de un censo de ovejas y corderas cubiertas de 3,5 millones de cabezas, por lo que se sitúa entre las Comunidades Autónomas con mayor cabaña ovina (cuadro 1).

El ganado ovino está presente en el 94% de los municipios de Extremadura. En el cuadro 2, se puede observar que, desde 1998 y hasta el año 2005, el censo no ha dejado de crecer, apreciándose un crecimiento del 25% durante los años analizados, distinguiéndose tres etapas que se describen a continuación:

La primera transcurre desde 1998, hasta el año 2000 en la que el crecimiento fue significativo, aumentando el censo aproximadamente en 240.000 cabezas aproximadamente.

En la siguiente etapa se estabiliza, aunque con ligeros aumentos desde el año 2000 al 2003. La tercera etapa coincide con los años 2004 y 2005, incrementándose nuevamente el censo en casi 500.000 cabezas. Posiblemente los acontecimientos relacionados con la Política Agraria Comunitaria, sobre todo la incidencia del pago único, hayan tenido mucha relación, sobre todo con este último periodo.

**CUADRO 2: Evolución de los censos de hembras reproductoras en Extremadura**

Año	Sementales	Ovejas	Censo total
1998	100.454	3.073.576	4.293.420
1999	104.762	3.191.677	4.468.936
2000	104.782	3.309.779	4.508.790
2001	109.465	3.251.069	4.462.016
2002	109.132	3.251.444	4.655.896
2003	109.472	3.309.819	4.781.110
2004	131.927	3.420.309	5.086.483
2005	124.203	3.807.966	5.391.857

Fuente: Secretaría General de la Consejería de Agricultura y Medio Ambiente, a partir de la información que suministran los ganaderos a través de las Cartillas Ganaderas

En los cuadros 3 y 4 se puede observar la distribución del censo por comarcas (zonas veterinarias).

En la provincia de Badajoz, el ganado ovino se localiza por orden de importancia en las comarcas o zonas veterinarias de Zafra, Castuera y Herrera del Duque. Siendo la zona de la Serena y Siberia, la que soporta el mayor censo de ovejas, al concentrarse en ellas el 35% del censo. Sin embargo, es necesario destacar además el eje comprendido por las comarcas de Zafra, Azuaga y Badajoz que soporta un censo del 38,2% del existente en esta provincia.

### **CUADRO 3: Censos de reproductoras y sementales por zonas veterinarias en la provincia de Badajoz en el año 2005**

<b>Comarca (Zona Veterinaria)</b>	<b>Hembras reproductoras</b>	<b>Sementales</b>
Azuaga	228.859	6.956
Badajoz	281.933	9.079
Castuera	456.928	12.625
Don Benito	254.568	7.491
Herrera del Duque	441.867	13.658
Jerez de los Caballeros	193.128	5.989
Mérida	220.313	7.273
Zafra	458.376	13.527
<b>TOTAL</b>	<b>2.535.972</b>	<b>76.598</b>

Fuente: Secretaría General de la Consejería de Agricultura y Medio Ambiente (Sanidad Animal)

En la provincia de Cáceres, por su parte, la mayor concentración de ovino se localiza en el eje de Cáceres y Trujillo con el 64% del censo. Es precisamente en esta última localidad junto con Castuera y Villanueva de la Serena donde se concentran los mayores centros de tipificación de corderos en Extremadura.

### **CUADRO 4: Censo de reproductoras y sementales por zonas veterinarias en la provincia de Cáceres en el año 2005**

<b>Comarca (Zona Veterinaria)</b>	<b>Hembras reproductoras</b>	<b>Sementales</b>
Cáceres	357.204	12.200
Coria	159.083	4.665
Navalmoral de la Mata	155.073	4.457
Plasencia	157.228	4.522
Trujillo	315.514	10.627
Valencia de Alcántara	124.500	4.442
Zorita	215.036	6.692
<b>TOTAL</b>	<b>1.483.638</b>	<b>47.605</b>

Fuente: Secretaría General de la Consejería de Agricultura y Medio Ambiente (Sanidad Animal)

**CUADRO 5: Censo de reproductoras y sementales en Extremadura (2005)**

	Hembras reproductoras	Sementales
Badajoz	2.535.972	76.598
Cáceres	1.483.638	47.605
<b>TOTAL</b>	<b>4.019.610</b>	<b>124.203</b>

Fuente: Secretaría General de la Consejería de Agricultura y Medio Ambiente. Elaboración propia a partir de la base de datos de Sanidad Animal.

Según el cuadro 5 en Extremadura existe un censo aproximado de cuatro millones de hembras reproductoras de ganado ovino, distribuyéndose en un 63,09% en la provincia de Badajoz y un 36,91 % en la Cáceres.

### 2.3. Tipología del censo de ganado ovino

En el cuadro 6, se describe el censo del ganado ovino según los distintos tipos de animales: ovejas, sementales, borros, borras y corderos, existentes en el año 2000 y en el año 2005, en las provincias de Badajoz, Cáceres y en Extremadura.

**CUADRO 6: Censo del ganado ovino según su tipología**

Tipo de animal	Badajoz		Cáceres		Extremadura	
	2000	2005	2000	2005	2000	2005
Ovejas	1.955.928	2.402.345	1.229.502	1.405.621	3.185.430	3.807.966
Sementales	62.905	76.598	41.877	47.605	104.782	124.203
Borras	164.439	112.362	119.954	99.282	284.393	211.644
Borros	3.083	1.125	889	262	3.972	1.387
Corderos	492.380	802.982	500.833	443.675	993.213	1.246.657
<b>Total</b>	<b>2.678.735</b>	<b>3.395.412</b>	<b>1.893.055</b>	<b>1.996.445</b>	<b>4.571.790</b>	<b>5.391.857</b>

Fuente: Secretaría General de la Consejería de Agricultura y Medio Ambiente (Sanidad Animal).

Los censos entre el año 2000 y 2005, se han incrementado notablemente en todos los tipos de ganados, a excepción del censo de borras y borros, en el que se aprecia una tendencia a la disminución, tanto en la provincia de Badajoz como en la de Cáceres, circunstancia que posiblemente está relacionada con el envejecimiento de la cabaña ovina. Teniendo en cuenta además estas cifras, se puede contrastar que la tasa de reposición en las borras había bajado entre el año 2000 y el 2005, tres dígitos.

Respecto al número de corderos, la relación existente entre el número de ovejas y número de corderos que aparecen en esta base de datos y relativa a ambos periodos per-

manecen estable, lo que indica que no existe variación en la productividad individual que presenta el ganado ovino.

#### 2.4. Características genéticas del censo

El censo ovino, según sus características genéticas, está determinado por el elevado número de ovejas de raza merina, que representa el 85,8 % del número total de cabezas (cuadro 7). Es preciso además señalar, en orden de importancia, la raza talaverana, cuyos censos más importantes se localizan en las zonas de Navalmoral de la Mata y de Cáceres. Por otra parte, existe un cierto número de cabezas catalogadas como otras razas nacionales, el cual prácticamente está integrado por animales cruzados.

Finalmente señalar los censos de razas españolas, como Île de France, Landschaf y Merino Precoz, al ser sus sementales utilizados ampliamente en el cruce de producción con la raza merina.

Al relacionar los censos por razas, se puede observar en el cuadro anteriormente referenciado que éstos se han incrementado notablemente. Sin embargo, los porcentajes existentes de las distintas razas se han mantenido estables y solo cabría señalar una leve disminución en los porcentajes de la raza talaverana, la cual ha disminuido 1,2 puntos en relación con los porcentajes existentes en el último año objeto de este estudio. Por otra parte se aprecia un incremento porcentual respecto a aquellos animales catalogados como otras razas nacionales.

**CUADRO 7: Censo de reproductoras por raza (Extremadura)**

RAZA	2000	2005	% (2005)
Merina	2.948.160	3.452.449	85,8
Talaverana	205.851	192.658	4,7
Manchega	6.724	2.198	0,1
Churra	478	71	0,1
Ile de France	6.820	10.383	0,2
Landschaf	15.420	871	0,1
Berrinchon	7.160	532	0,1
Otras razas nacionales	256.974	327.948	8,1
Otras razas extranjeras	22.236	32.500	0,8
<b>TOTAL</b>	<b>3.469.823</b>	<b>4.019.610</b>	<b>100</b>

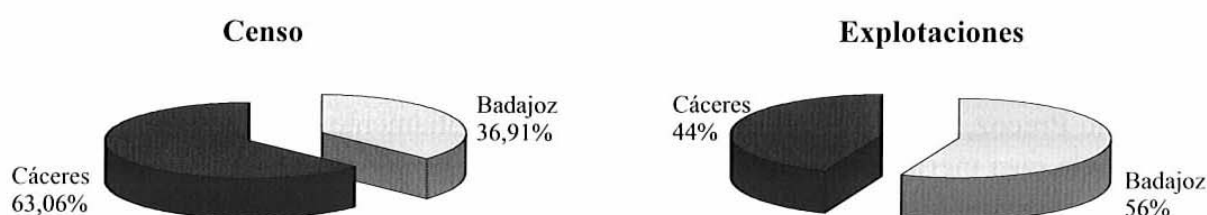
Fuente: Secretaría General de la Consejería de Agricultura y Medio Ambiente y elaboración propia.

#### 2.5. Tamaño y estructura de la explotación del ganado ovino

En el cuadro 8 se puede observar la evolución que ha sufrido el número de explotaciones y el tamaño de las mismas desde el año 1998 hasta 2005.

El número de explotaciones<sup>1</sup> de ganado ovino en Extremadura referido a los años 1998 y 2005, es de 12.214 y de 12.432 respectivamente. Prácticamente este número ha permanecido estable durante el periodo analizado, ya que solamente ha habido un incremento de 218 explotaciones, lo que representa aproximadamente un 2% de incremento. Respecto a las cifras anteriormente especificadas se puede comentar que el 56% de explotaciones tiene su base territorial en la provincia de Badajoz y el 44% en la provincia de Cáceres (gráfico 2).

**GRÁFICO 2: Distribución del censo y del número de explotaciones en Extremadura**



En relación al tamaño medio de la explotación, cabe señalar que era de 247,23 cabezas en el año 1998 y de 303,85 en el año 2005, lo que indica un incremento de 15 cabezas durante el transcurso de este periodo.

**CUADRO 8: Tamaño de la explotación del ganado ovino**

Año	Nº explotaciones (*)	Reproductoras	Cabezas/explotación
1998	12.214	3.073.576	247,23
1999	12.305	3.191.677	259,38
2000	12.430	3.309.779	266,27
2001	12.491	3.244.592	259,75
2002	12.453	3.346.204	268,70
2003	12.789	3.640.103	284,62
2004	12.449	3.577.085	286,30
2005	12.432	3.807.966	303,85

(\*) Cartillas ganaderas

Fuente: Consejería de Agricultura y Medio Ambiente

1 Cartillas ganaderas



**CUADRO 9: Distribución del censo ovino de Extremadura según el tamaño de la explotación (\*)**

Nº de cabezas	AÑO 2000				AÑO 2005			
	Explotaciones(*)		Censo total		Explotaciones		Censo total	
	Número	%	Cabezas	%	Número	%	Cabezas	%
1-50	3.859	31,1	88.538	2,8	3.986	31,8	102.220	2,6
51-100	1.734	13,9	113.109	3,6	1.710	13,6	129.822	3,4
101-200	1.834	14,8	241.549	7,8	1.682	13,4	253.877	6,6
201-500	2.754	22,2	820.065	26,6	2.757	21,9	958.241	25,1
501-1000	1.657	13,3	1.005.236	32,7	1.689	13,4	1.222.622	32,1
1001-1500	409	3,2	440.528	14,3	481	3,8	597.514	15,6
1501-2000	103	0,8	158.025	5,1	129	1,0	228.412	5,9
2001-3000	63	0,5	135.717	4,4	75	0,7	218.620	5,7
> 3000	19	0,2	70.809	2,7	23	0,4	96.638	3,0
<b>TOTAL</b>	<b>12.432</b>	<b>100</b>	<b>3.073.576</b>	<b>100</b>	<b>12.532</b>	<b>100</b>	<b>3.807.966</b>	<b>100</b>

(\*) Cartillas ganaderas

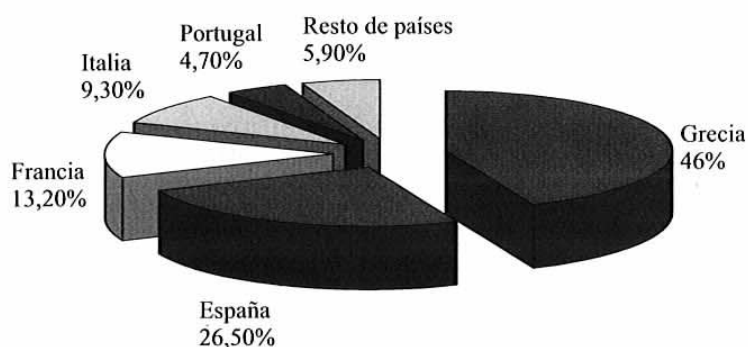
Fuente: Consejería de Agricultura y Medio Ambiente

### 3. EL SECTOR CAPRINO

#### 3.1. Situación del sector caprino en la Unión Europea y en España

Al igual que el sector ovino, el caprino muestra una tendencia a la baja en los últimos diez años, en la Unión Europea de los quince. Este censo, en estos años, ha pasado de 12,2 millones de cabezas a 11,6 millones, localizándose fundamentalmente en cinco países que disponen del 93% del censo. Por otra parte, cabe señalar además, que la existencia del ganado caprino en la Unión Europea de los quince es escasa, ubicándose prácticamente en los países del sur, de tal forma que el 46% del censo está en Grecia (gráfico 3).

**GRÁFICO 3: Evolución del censo total de cabras en la Unión Europea (15) Año 2005**



Por el contrario, en España, la tendencia ha tenido un comportamiento moderado hacia el alza, pasando de 2,9 millones de cabras en el año 1996, a 3,1 millones en el año 2003, para descender a 2,84 millones en 2005.

Grecia es el país que dispone del mayor censo, seguido de España, con el 26%, Francia con el 13%, Italia 9,3% y Portugal 4,7%; siendo escasa su presencia en el resto de los países de la Europa de los quince.

España, que es el segundo país en importancia en el sector caprino, dispone de un censo total y referido al año 2005, de 2,84 millones de cabezas. Este censo y como se observa en el cuadro 10 y a partir del año 1996, está prácticamente estabilizado. Sin embargo, en el 2005, se aprecia un ligero descenso, que deberá ser analizado en años sucesivos, considerándose que este descenso puede ser debido, al régimen del pago único.

**CUADRO 10: Censo total de ganado caprino**

COMUNIDAD AUTONOMA	1996	1998	2000	2002	2003	2005	% sobre el total (2005)
Galicia	47.566	48.335	46.170	37.634	75.808	75.807	2,6
P. de Asturias	42.681	46.180	44.847	37.382	43.719	28.818	1
Cantabria	16.990	30.654	16.932	14.331	11.470	17.216	0,7
País vasco	16.697	16.744	19.133	18.051	20.334	26.694	0,9
Navarra	16.699	11.426	9.367	9.460	10.867	9.669	0,4
La Rioja	16.063	15.337	15.011	14.785	13.854	29.657	1
Aragón	60.824	64.040	57.935	42.049	51.350	49.063	1,8
Cataluña	80.386	72.379	97.503	78.144	76.358	90.774	3,2
Baleares	22.972	12.478	12.078	10.761	11.378	11.037	0,4
Castilla y León	166.258	194.533	109.920	189.193	175.711	132.962	4,6
Madrid	32.782	27.839	25.648	18.213	25.370	24.169	0,8
Castilla-La Mancha	402.798	314.973	383.485	455.159	464.401	343.041	12
C. Valenciana	80.503	105.406	87.924	69.580	87.598	89.007	3,2
Murcia	137.007	146.147	149.426	173.877	135.037	118.382	4,2
Extremadura	229.716	113.969	282.800	281.703	278.365	295.689	10,4
Andalucía	1.364.702	1.155.255	1.191.650	1.278.811	1.349.811	1.107.228	38,9
Canarias	200.592	221.078	280.130	317.583	330.625	392.740	13,9
<b>Total nacional</b>	<b>2.935.236</b>	<b>2.596.773</b>	<b>2.829.959</b>	<b>3.046.716</b>	<b>3.162.056</b>	<b>2.841.953</b>	<b>100</b>

Fuente: Secretaría General Técnica del MAPA.

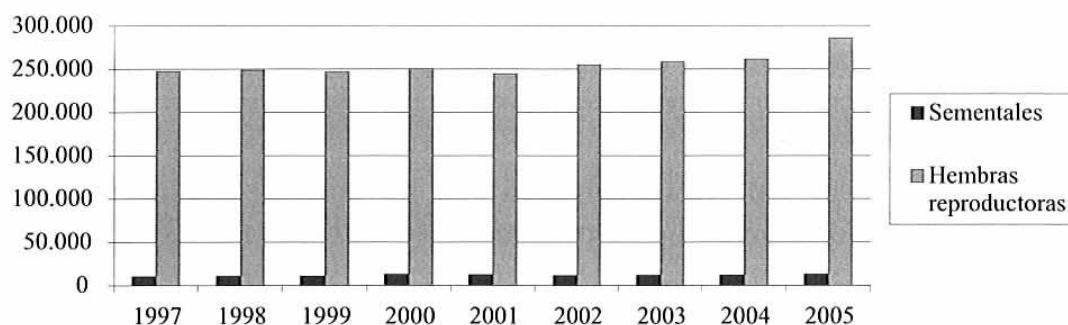
Respecto al número total de ganado caprino, es Andalucía la que dispone de mayor censo con el 42,7%, seguida de Castilla-La Mancha con el 14,7%, Canarias con el 10,5% y Extremadura con el 8,8%. Entre todas disponen de un censo del 76,7%.

### 3.2. Situación actual de los censos de Extremadura

En Extremadura y de acuerdo con los datos que obran en la Consejería de Agricultura y Medio Ambiente, según el último censo referido al año 2005, el número de hembras reproductoras asciende a 299.674 y a 12.837 el número de sementales.

Según el gráfico 4, los censos han estado estabilizados desde el año 1997 hasta el 2001, apreciándose a partir de esta fecha un alza moderada en los últimos años, posiblemente debido a la implantación por una parte de nuevos sistemas de explotación de tipo intensivo, basados en el cruzamiento de razas autóctonas por razas más productivas como la Murciana-granadina, Malagueña y Saanen. También en la utilización de las razas anteriormente señalada como razas puras, las cuales se explotan siguiendo modelos basados en el vacuno lechero y que se localizan alrededor de las áreas pobladas. Finalmente, cabe señalar como justificación el incremento del censo, el aumento del precio de la leche, que alcanza unas cifras interesantes para la rentabilidad de estos sistemas de explotación.

**GRÁFICO 4: Evolución de los censos de cabras y chivas cubiertas en extremadura en el periodo 1997-2005.**



Fuente: Secretaría General de la Consejería de Agricultura y Medio Ambiente

En los cuadros 11 y 12 se presentan los censos de ganado caprino, referidos al número de reproductoras, censo total y número de explotaciones por comarca (zonas veterinarias).

**CUADRO 11: Reproductoras, censo total y número de explotaciones de ganado caprino en la provincia de Badajoz (2005)**

Comarca (Zona veterinaria)	Reproductoras	Censo total	Nº de Explotaciones (*)	Reproductoras/ Explotación(*)
Mérida	15.038	18.845	130	115,6
Don Benito	1.712	2.533	103	16,6
Herrera del Duque	9.923	13.622	272	36,4
Badajoz	9.529	13.720	223	42,7
Zafra	39.769	56.413	644	61,7
Castuera	9.368	13.481	307	30,5
Jerez de los Caballeros	38.016	50.903	883	43,0
Azuaga	6.694	9.031	179	37,3
<b>TOTAL</b>	<b>130.049</b>	<b>178.548</b>	<b>2471</b>	<b>47,4</b>

(\*) Cartillas ganaderas

Fuente: Consejería de Agricultura y Medio Ambiente

En la provincia de Badajoz (cuadro 11), el ganado caprino, se concentra en las comarcas de Zafra y Jerez de los Caballeros, con el 60% del censo, siendo zonas limítrofes con Andalucía, que dispone del mayor censo en España. Además, es preciso indicar que, aunque estas comarcas presentan superficies adeshadas, si embargo son áreas de una altitud superior en las que existen zonas de difícil aprovechamiento por otras especies ganaderas como el ovino o vacuno. Es preciso también destacar otras comarcas con aprovechamiento marginal para el ganado, relacionado con el monte bajo, como Herrera del Duque y Castuera, en las que se concentra el 15% del censo total provincial.

En relación al número de explotaciones<sup>2</sup>, es la comarca de Jerez de los Caballeros, la que presenta mayor número de explotaciones, seguida de Zafra, aunque en esta última las explotaciones son de mayor tamaño que en la anterior: 43 cabras/explotación frente a 61,7 cabras/explotación. Cifras superadas por la comarca de Mérida, en la que existen 116 cabras por explotación.

En la provincia de Cáceres (cuadro 12), la comarca veterinaria de Navalmoral de la Mata (La Vera y los Ibores), concentra el mayor número de cabras, seguidas de Plasencia y Coria. Por ello, en la zona norte de Cáceres, se concentra el 62,2% del censo, coincidiendo con las áreas de mayor altitud de esta provincia (Montes de Toledo, Gata y Gredos).

**CUADRO 12: Reproductoras, censo total y número de explotaciones de ganado caprino en la provincia de Cáceres (2005)**

Comarca (Zona veterinaria)	Reproductoras	Censo total	Nº de Explotaciones (*)	Reproductoras/ Explotación(*)
Caceres	17.868	23.474	219	81,5
Coria	23.882	29.931	235	101,6
Navalmoral de la Mata	47.965	58.182	370	126,5
Plasencia	33.678	41.630	339	99,3
Trujillo	18.272	23.442	274	66,6
Valencia de Alcántara	11.256	14.617	222	50,7
Zorita	16.704	21.029	210	79,5
<b>TOTAL</b>	<b>169.625</b>	<b>212.305</b>	<b>1.869</b>	<b>90,3</b>

(\*) Cartillas ganaderas

Fuente: Consejería de Agricultura y Medio Ambiente

Cabe también destacar las comarcas de Trujillo y Cáceres, que entre ambas concentran el 22% del censo.

Respecto al tamaño de la explotación, las zonas de Navalmoral de la Mata, Coria y Plasencia, donde se ubica el mayor censo de ganado caprino en Extremadura, presentan el mayor tamaño de la explotación. Por otra parte, es Trujillo la que presenta el tamaño más pequeño de explotación de la provincia de Cáceres, al ser explotaciones en la que el caprino cohabita con el ganado ovino y vacuno.

En el cuadro 13 se indica el censo provincial y regional del ganado caprino, referido al ganado reproductor de animales mayores de un año y al censo total, así como al número de explotaciones y al tamaño medio de las mismas.

**CUADRO 13: Censo de reproductoras, censo total y número de explotaciones en Extremadura (2005)**

Provincia	Reproductoras	Censo total	Nº de Explotaciones(*)	Tamaño medio de la explotación
Badajoz	130.049	178.548	2.741	47,4
Cáceres	169.625	212.305	1.878	90,3
Extremadura	299.674	390.853	4.619	64,8

(\*) Cartillas Ganaderas

Fuente: Consejería de Agricultura y Medio Ambiente

De este cuadro se desprende que el 43,40% del censo de reproductoras caprinas se localiza en la provincia de Badajoz y el 56,60% en la de Cáceres, como también se refleja en el gráfico 6.

Respecto al número de explotaciones, en la provincia de Badajoz se ubican el 59,35% y en la de Cáceres el 40,65%. Por ello, las explotaciones de Cáceres presentan un tamaño superior a la de Badajoz, 90,32 cabras/explotación frente al 47,44% cabras/explotación.

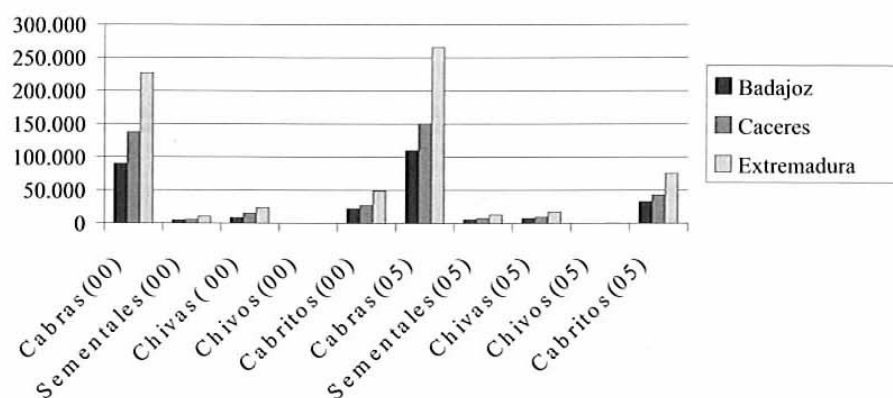
### 3.3. Tipología del censo del ganado caprino

El gráfico 5, recoge la distribución de la población caprina en Extremadura, tanto en el año 2000, como en el año 2005. Las cifras, obtenidas de las cartillas ganaderas, representan la información que suministran los ganaderos, sobre los distintos tipos de animales que disponen en su explotación.

De las cifras totales que declaran los ganaderos, y respecto al año 2005, el 71,7% son cabras reproductoras.

Estas cifras son muy semejantes a las declaradas en el año 2000, permaneciendo estables los porcentajes de cabritos, sementales y hembras de reposición, posiblemente por la coincidencia con la declaración de la PAC. Sin embargo en relación a la declaración del número de cabritas, se observa que el porcentaje ha aumentado 5,3 puntos.

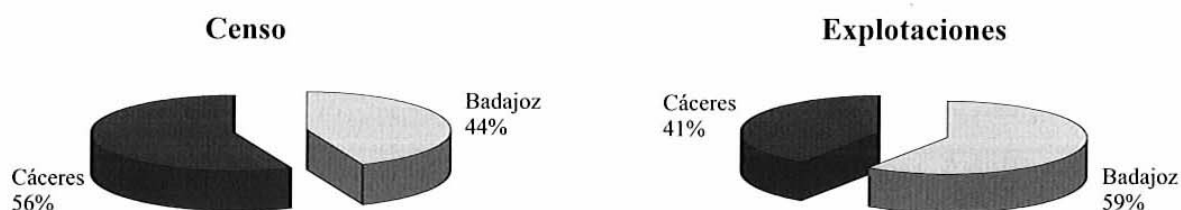
**GRÁFICO 5: Distribución del censo de ganado caprino según su topología. (2000 y 2005)**



### 3.4. Tamaño y estructura de la explotación de ganado caprino.

Relacionando la distribución del censo del ganado caprino con el número de explotaciones, se puede determinar el tamaño medio de la explotación extremeña, que es de 64,87 cabras por explotación (por cartilla ganadera) (cuadro 13), cifra bastante inferior a la media española, que según el libro blanco de la Agricultura y Desarrollo Rural del MAPA, es de 290 cabras, las cuales, cohabitan fundamentalmente con ganado ovino.

**GRÁFICO 6: Distribución del censo y número de explotaciones en la Comunidad Autónoma de Extremadura. Año 2005**



Respecto a la distribución por estratos del censo caprino según el número de explotaciones, debemos indicar que los porcentajes por tramos respecto a este factor han permanecido estables, aunque se aprecia un ligero descenso del número de explotaciones en el tramo de 1 a 50 cabezas en el año 2005, incrementándose aquellos que disponen más de 50 cabezas (cuadro 14).

Estas diferencias son aún más ostensibles en el tramo de 201 a 500 cabezas. En relación con el censo del año 2005, el 90,6% de las explotaciones disponen de menos de 200 cabras concentrándose en las mismas el 45% de estas hembras. Por otra parte, en el 9,4% de las explotaciones, que son las que disponen de más de 201 cabras, se ubica el 55% del censo del ganado.

**CUADRO 14: Distribución del censo caprino según el tamaño de la explotación. (Extremadura)**

Nº de cabezas	AÑO 2000				AÑO 2005			
	Explotaciones(*)		Censo total		Explotaciones(*)		Censo total	
	Número	%	Cabezas	%	Número	%	Cabezas	%
1-50	4.279	79	52.749	19,8	3.511	76	44.498	16,9
51-100	363	6,7	26.162	9,8	344	7,4	25.193	9,5
101-200	353	6,5	52.622	19,8	333	7,2	48.981	18,6
201-500	378	6,9	111.690	42	387	8,3	116.706	44,3
501-1000	36	0,6	21.319	8	42	0,9	25.440	9,6
1001-1500	1	0,3	1.011	0,6	2	0,2	2.314	1,1
<b>TOTAL</b>	<b>5.410</b>	<b>100</b>	<b>265.553</b>	<b>100</b>	<b>4.619</b>	<b>100</b>	<b>263.132</b>	<b>100</b>

(\*) Cartillas ganaderas

Fuente: Consejería de Agricultura y Medio Ambiente

**3.5. Características genéticas del censo**

En el cuadro 15, se indica el censo de reproductoras del ganado caprino, según la raza a la que pertenecen.

**CUADRO 15: Censo de reproductoras caprinas por razas (Extremadura)**

RAZA	2000		2005	
	Número cabezas	%	Número cabezas	%
Verata	44.769	17,9	48.202	16,1
Serrana	130.362	52,1	139.532	46,7
Retinta	816	0,3	786	0,1
Murciano-granadina	4.589	1,9	15.969	5,3
Malagueña	3.263	1,3	4.135	1,4
Canaria	489	0,2	630	0,2
Saanen	223	0,1	467	0,1
Cruzadas	64.411	25,7	85.240	28,5
Otras	1.360	0,5	4.686	1,6
<b>TOTAL</b>	<b>250.282</b>	<b>100</b>	<b>299.647</b>	<b>100</b>

Fuente: Consejería de Agricultura y Medio Ambiente

Las razas mayoritarias en Extremadura son las autóctonas, como la Agrupación Serrana y la Verata. Ambas razas, aunque presentan un elevado grado de mestizaje entre ellas mismas e incluso con otras razas, siguen declarándose por los ganaderos como razas puras.

Este elevado grado de mestizaje, ha incidido notablemente en que la raza Verata junto la Retinta, estén consideradas como razas en peligro de extinción, existiendo solamente 4.977 ejemplares de la primera y 1.166 de la segunda inscritos en los libros genealógicos.

Cabe destacar también la influencia cada vez más notable de cabras procedentes de otras regiones, como la Murciana-Granadina, que ha incrementado desde el año 2000 al 2005, un 3,4% su censo; y la Malagueña, aunque en ésta prácticamente no ha existido aumento en el periodo analizado respecto a su presencia en Extremadura.

Señalar también que el porcentaje de "cruzadas" es del 28,6% en el año 2005, habiéndose incrementado en 2,8 puntos con respecto al 2000. Sin embargo, si añadimos al porcentaje de cruzadas, los censos de la raza Verata y de la raza Serrana, que se explotan también en régimen de cruzamiento y teniendo en cuenta que el porcentaje de animales puros, inscritos en los libros genealógicos es mínimo, se podría concluir que la inmensa mayoría de ganado caprino explotado en Extremadura, está cruzado en mayor o menor grado. En estos rebaños, conviven animales de la raza Verata y de la Agrupación Serrana, y éstos, a su vez, son cruzados en determinadas ocasiones fundamentalmente con las razas *Murciana-Granadina* o *Malagueña*.