

1. LA ECONOMÍA EXTREMEÑA EN 2017

*Raquel González Blanco
Luis Martínez Alcón*

1. LA ECONOMÍA INTERNACIONAL

Según las últimas estimaciones del FMI (julio 2018), la economía mundial continuó fortaleciéndose durante 2017 al crecer el PIB un 3,7%, medio punto porcentual más que en el año anterior. Esta aceleración de la actividad fue, además, bastante generalizada por áreas geográficas, más acentuada en el caso de las economías avanzadas, de 7 décimas, hasta el 2,4%. Por su parte, el crecimiento de las economías emergentes y en desarrollo se incrementó en 4 décimas, hasta el 4,7% debido, en parte, a la salida de la recesión de Rusia y Brasil.

La marcha de la economía estuvo respaldada por unas condiciones financieras todavía favorables, la mayor confianza de los consumidores y empresas, el crecimiento de los precios de las materias primas que mejoró la situación de las economías exportadoras de estos productos y el repunte del comercio internacional tras la atonía de los años anteriores.

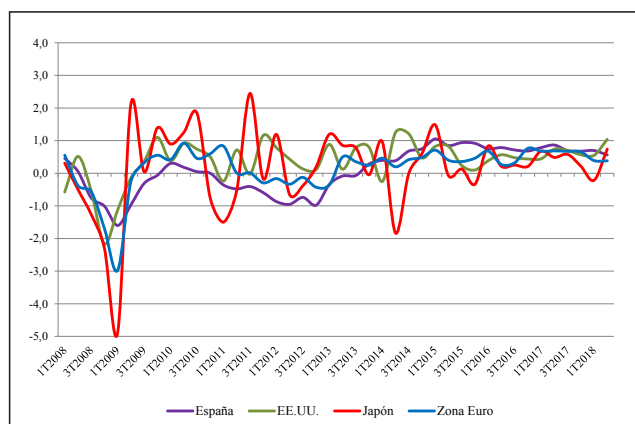
Se proyecta un crecimiento mundial del 3,9% en 2018 pero los organismos económicos internacionales advierten que ya no será tan uniforme y los riesgos se están acentuando. Preocupa especialmente la guerra comercial desatada por la Administración de Estados Unidos, el ritmo de retirada de los estímulos monetarios, las tensiones geopolíticas en Oriente Medio y una incertidumbre política cada vez mayor.

El *comercio mundial* registró un crecimiento del 4,9%, el mejor dato desde 2011, debido, en buena medida, al dinamismo comercial de China, especialmente en la primera mitad del ejercicio y, a la mayor pujanza de la zona euro y otras economías avanzadas reactivadas por la inversión empresarial en la segunda mitad del año.

En cuanto a la *inflación* mundial, aumentó moderadamente, como consecuencia del aumento de los precios del petróleo y otras materias primas derivado principalmente, de la recuperación de la demanda mundial y, también, a la prolongación del acuerdo de los países productores de petróleo para recortar la producción así como a las tensiones geopolíticas en Oriente Medio y a la depreciación del dólar.

Veamos con mayor detalle el comportamiento de las principales economías.

GRÁFICO 1: Evolución del PIB de las principales áreas desarrolladas. Variación intertrimestral a precios constantes



Fuente: Elaboración propia con datos del INE y del Ministerio de Economía, Industria y Competitividad

Estados Unidos

La producción estadounidense cobró impulso y se estima un crecimiento del 2,3% en 2017, siete décimas más que en el año anterior. La actividad se apoyó fundamentalmente en el avance de la demanda interna, tanto del consumo privado como de la inversión empresarial. El consumo privado creció un 2,8% animado por las condiciones de financiación y el aumento de la renta disponible de los hogares consecuencia de la mejora del mercado laboral.

La tasa de paro se redujo hasta el 4,4%, medio punto inferior a la del ejercicio anterior.

Tras casi 10 años de *política monetaria* muy expansiva, la Reserva Federal inició un cambio muy gradual al producirse subidas en los tipos de interés de referencia, uno en 2015, otro en 2016 y tres nuevas alzas en 2017, situándose al finalizar el ejercicio en el rango del 1,25-1,5%.

En el ámbito fiscal, a finales del año se aprobó la reforma impositiva que incluye, entre otras medidas, una significativa rebaja del impuesto de sociedades (desde el 35% hasta el 21%) y un incremento del techo de gasto.

Pero sin duda, el ámbito que más inquietud ha generado es el *comercial*. El giro proteccionista de la Administración estadounidense, materializado en subida de aranceles sobre determinados productos procedentes de bastantes países, está derivando en represalias que amenazan una guerra comercial que podría lastrar el comercio y el crecimiento económico mundial.

La zona euro

La economía creció un 2,4% encadenando 4 años y medio consecutivos de crecimiento ininterrumpido, el más elevado de la última década y que fue generalizado por países. En consecuencia, el mercado de trabajo se recuperó a buen ritmo al crecer el empleo un 1,6% hasta

situarse en su máximo histórico con tasas de participación máximas de las mujeres y trabajadores de mayor edad y reducirse la tasa de paro hasta el 9,1% (76% en el Unión Europea), la más reducida desde 2008.

El crecimiento de la actividad económica se apoyó en el impulso de las exportaciones netas y de la demanda interna tanto de consumo como de la inversión empresarial favorecidas por los bajos tipos de interés, unas condiciones de financiación favorables y la mejora de la confianza de los hogares y de las empresas.

La inflación general media de la zona aumentó debido principalmente al incremento de los precios de la energía y, en menor medida, de los alimentos.

Entre las principales economías, el PIB de Alemania se aceleró hasta el 2,5% (1,9% en el año anterior), el de Francia creció un 2,3% (1,2 puntos superior al del ejercicio anterior) y el de Italia un 1,5%. España volvió a exhibir una expansión superior a la media de la zona, con un incremento del PIB del 3,1%

El FMI, en sus *previsiones* de julio de 2017, proyecta un crecimiento para 2018 dos décimas inferior, hasta el 2,2% al rebajarse el avance de Alemania y Francia tras detectarse un debilitamiento mayor de lo esperado en el primer trimestre, así como en Italia marcada por las incertidumbres políticas recientes que estarían frenando la demanda interna.

China

Según la oficina de estadística del país, la economía china creció un 6,9% en 2017, superando tanto el objetivo oficial como el crecimiento de 2016. Tanto la demanda externa, que no decae, como el sostenido consumo de los hogares sirven para apuntalar este crecimiento, a pesar de la preocupación cada vez mayor sobre los riesgos financieros de la reestructuración económica que estaría poniendo en marcha el gobierno. Cabe reseñar, también, la aparición de nuevos sectores, como el comercio electrónico o los servicios financieros, con inusitada fuerza en un mercado que aún sigue dominado por los sectores más vinculados con las exportaciones de bienes.

A finales del pasado año, el FMI señaló el elevado nivel de crédito chino para los estándares internacionales (la deuda corporativa en el entorno del 165% del PIB, y la deuda de los hogares en el 15% del PIB durante los últimos cinco años). Previamente, en mayo de 2017, Moody's había degradado la calificación del crédito soberano de China. Además, China dispone de grandes reservas de divisas extranjeras (estimadas en 3 billones USD), lo que podría actuar como un amortiguador ante la volatilidad soberana externa, junto con un superávit de cuenta corriente de 200.000 millones USD.

En octubre de 2017, durante el Congreso Nacional del Partido Comunista de China, el presidente Xi Jinping consolidó su control sobre el gobierno chino, y el documento en que plasmó su visión de China en el futuro –“El pensamiento de Xi Jinping sobre el socialismo con características chinas para una Nueva Era”– fue incluido oficialmente en la Constitución del Partido Comunista. Xi Jinping además nombró un círculo de seis hombres conectados personalmente con él para ayudarlo a gobernar el país, y presentó su agenda de reformas económicas, que incluye una mayor apertura para empresas extranjeras.

Aún persisten numerosos desafíos relacionados con el problema del envejecimiento de la población, la reducción de la fuerza laboral, la falta de apertura del sistema político, la competitividad de una economía dependiente de gastos de inversión elevados y la expansión del

crédito. Todavía existen grandes diferencias entre los niveles de vida de la ciudad y el campo, entre las zonas urbanas de las costas de China y el interior y el oeste del país, así como entre las clases medias urbanas y los olvidados por el crecimiento. Estas desigualdades preocupan cada vez más a las autoridades chinas y a los inversores.

CUADRO 1: Crecimiento del Producto Interior Bruto por regiones y países y perspectivas (% de variación respecto al año anterior)

	2015	2016	2017	2018 ⁽¹⁾
PIB mundial	3.1	3.2	3.7	3.9
Economías avanzadas	1.9	1.7	2.4	2.4
EE. UU.	2.4	1.5	2.3	2.9
Zona euro	1.7	1.8	2.4	2.2
Alemania	1.5	1.9	2.5	2.2
Francia	1.3	1.1	2.3	1.8
Italia	0.8	0.9	1.5	1.2
España	3.2	3.3	3.1	2.8
Japón	0.5	1.0	1.7	1.0
Reino Unido	2.2	1.8	1.7	1.4
Canadá	1.1	1.4	3.0	2.1
Economías emergentes y en desarrollo	4.0	4.4	4.7	4.9
CEI	-2.8	0.4	2.1	2.3
Rusia	-3.7	-0.2	1.5	1.7
Economías emergentes y en desarrollo Asia	6.6	6.5	6.5	6.5
China	6.9	6.7	6.9	6.6
India	7.6	7.1	6.7	7.3
Economías emergentes y en desarrollo Europa	3.6	3.2	5.9	4.3
América Latina y el Caribe	0.0	-0.6	1.3	1.6
Brasil	-3.8	-3.5	1.0	1.8
México	2.5	2.9	2.0	2.3
Oriente Medio y Norte de África	2.3	5.0	2.2	3.5
África Subsahariana	3.3	1.5	2.8	3.4

(1) Proyecciones . Fuente: Fondo Monetario Internacional, julio 2018.

América Latina

La recuperación económica en América Latina y el Caribe va tomando fuerza. Tras haber sufrido una contracción en 2016, el crecimiento volvió a terreno positivo en 2017, y se prevé que se dinamice aún más a corto plazo, apoyado por la reactivación de la demanda y el comer-

cio mundiales, unas condiciones financieras mundiales acomodaticias, un leve repunte de los precios de las materias primas y una recuperación cíclica de la inversión privada interna.

Pero pese a las mejores perspectivas a corto plazo, aún hay riesgos importantes. Además de los derivados de un deterioro de las condiciones financieras mundiales y de virajes hacia el populismo en socios económicos de importancia clave, están las elecciones y el creciente sentimiento populista en algunos países, así como los escándalos de corrupción, que podrían generar incertidumbre en torno a la economía y las políticas públicas, y descarrilar la ejecución de reformas muy necesarias.

Por otro lado, las perspectivas de crecimiento a medio plazo para la región siguen siendo débiles. Como las tasas proyectadas de crecimiento del PIB per cápita están muy por debajo de las de otras regiones de mercados emergentes y son apenas superiores a las de las economías avanzadas, las perspectivas para la convergencia del ingreso son desalentadoras.

2. ECONOMÍA ESPAÑOLA

Durante 2017, se prolongó la senda expansiva de la economía española, con un crecimiento del PIB del 3,1%, dos décimas inferior al de los dos años anteriores, y se ha mantenido en los primeros meses de 2018.

El crecimiento de la actividad económica española volvió a superar con holgura al de la zona euro y fue el más elevado de las economías avanzadas.

Entre los *factores* que explican el buen comportamiento de la actividad destacan algunos de naturaleza coyuntural como el mantenimiento de la política monetaria expansiva del BCE, que ha permitido fortalecer el consumo privado y la inversión, el favorable comportamiento de la economía mundial, especialmente de la zona euro, así como las reformas estructurales que han permitido desde 2012 hasta la fecha mejorar la competitividad de precios y costes y la corrección parcial de algunos desequilibrios como la reducción del endeudamiento privado, el saneamiento y reestructuración del sistema financiero, entre otros.

Sin embargo, la economía sigue expuesta a factores de riesgos e inestabilidad. Así, el Banco de España destaca el elevadísimo endeudamiento del sector público, las ineficiencias en el funcionamiento de los mercados de trabajo y de bienes y servicios, el envejecimiento de la población, que supone una presión muy elevada sobre el sistema sanitario y de pensiones y el todavía elevado nivel de desempleo. En el entorno exterior, continúan las incertidumbres en las negociaciones entre la UE y Reino Unido, el giro proteccionista de la política comercial de los Estados Unidos y la aparición de nuevos focos de inestabilidad como en Turquía o Argentina, que podrían lastrar la recuperación y empañan ya las perspectivas.

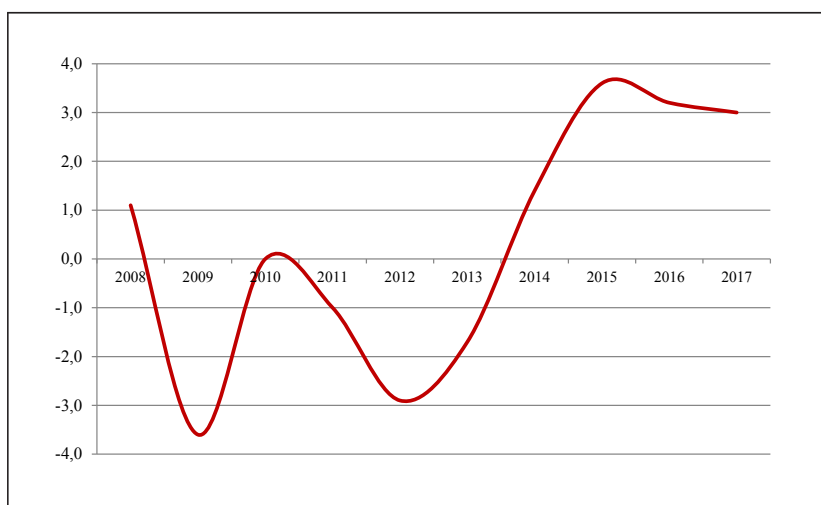
El crecimiento mostró una senda sin apenas oscilaciones a lo largo del año, con un avance del PIB del 0,8% de promedio en tasa intertrimestral, que se prolongó en el primer trimestre de 2018.

Respecto a los compromisos asumidos en el marco de la UE, España continuó la reducción paulatina del *déficit público*, hasta el 3.1% del PIB en 2017 (desde el 4,5% de 2016) y con la previsión de situarlo en el 2,2% en 2018. Ha sido el menor déficit de los últimos 10 años. La mejora del saldo de las Administraciones públicas se explica por un aumento de los recursos, destacando el crecimiento de la recaudación impositiva, 5,2%, que fue superior al incremento del gasto (del 1,1%).

Por subsectores, la Administración Central situó su déficit en el 1,86% del PIB (2,4% en 2016), las Comunidades Autónomas en el 0,32% (0,84% en el año anterior) y las Corporaciones Locales anotaron un superávit por sexto año consecutivo, situándose en el 0,59% en tanto que la Seguridad Social volvió a registrar un déficit, del 1,48% del PIB.

Analicemos a continuación la composición del crecimiento económico español desde la perspectiva del gasto y, posteriormente desde la perspectiva de la oferta de los sectores productivos.

GRÁFICO 2: Evolución del PIB a precios constantes (tasa media anual). España 2008-2017



Fuente: Elaboración propia con datos del INE

2.1 La demanda

LA DEMANDA NACIONAL

Por componentes de la demanda nacional (cuadro 2), todos registraron un buen comportamiento, destacando el dinamismo e impulso de la inversión (5% frente al crecimiento del 3,3% del año anterior), en especial el componente de bienes de equipo y de la construcción.

El buen desempeño del *consumo final* se intensificó a lo largo del año desde el 1,9% del primer trimestre al 2,5% del último, apoyado por la mejora de la confianza de los consumidores, favorecida por la significativa creación de empleo, la moderación de los precios y las favorables condiciones de financiación.

Por componentes, *el consumo final de los hogares* aumentó un 2,4% en 2017, cinco décimas inferior al del año anterior, en tanto que el *gasto de las Administraciones públicas* se aceleró ocho décimas. Por su parte, la *inversión empresarial (Formación Bruta de capital fijo)* exhibió un destacado avance, al aumentar un 5% apoyado en las favorables condiciones de

financiación, el saneamiento de los balances de las empresas y la mayor confianza empresarial. El mayor dinamismo lo registró el componente de los bienes de equipo al aumentar un 6,1% seguido de la construcción (4,6%) impulsado por la demanda de viviendas que afianza la recuperación del mercado inmobiliario.

CUADRO 2: Variación del Producto Interior Bruto y sus componentes. España
Tasas de variación interanual en %.
(Índices de volumen encadenados, referencia 2010)

			2017				2018
	2016	2017	ITr	IITr	IIITr	IVTr	ITr
Demanda							
Gasto en consumo final	2.5	2.2	1.9	2.2	2.1	2.5	2.6
–Consumo hogares	2.9	2.4	2.2	2.4	2.4	2.5	2.8
–Consumo ISFLSH	7.4	2.7	3.2	3.3	2.3	2.0	4.2
–Consumo público	0.8	1.6	1.0	1.5	1.4	2.4	1.9
Formación bruta de capital fijo	3.3	5.0	4.9	3.9	5.6	5.6	3.5
–Bienes de equipo	4.9	6.1	6.1	3.9	6.6	7.7	2.2
–Construcción	2.4	4.6	4.5	4.3	5.1	4.8	4.7
–Activos fijos inmateriales	2.7	3.7	3.5	2.9	5.0	3.3	2.9
Exportaciones de bienes y servicios	4.8	5.0	5.6	4.5	5.6	4.4	3.2
–Exportaciones de bienes	3.1	5.0	5.9	3.1	5.7	5.3	1.9
–Importaciones de servicios	8.8	5.1	4.9	7.8	5.5	2.3	6.2
Importaciones de bienes y servicios	2.7	4.7	4.5	3.1	5.9	5.2	2.8
–Importaciones de bienes	1.3	5.0	4.7	2.9	6.5	6.2	2.3
–Importaciones de servicios	9.3	3.0	3.8	3.7	3.3	1.4	5.0
PIB pm	3.3	3.1	3.0	3.1	3.1	3.1	3.0
Oferta							
Agricultura	6.9	3.7	5.0	3.7	4.2	2.0	3.3
Industria	3.6	3.7	3.0	3.4	3.9	4.6	2.8
–Manufacturera	3.5	3.8	2.6	3.5	4.3	4.7	2.9
Construcción	1.9	4.9	4.5	4.9	4.9	5.4	6.0
Servicios	3.0	2.6	2.7	2.6	2.5	2.5	2.5
–Comercio, transporte, hostelería	3.8	3.2	3.7	3.3	3.1	2.9	2.6
–Información y comunicación	4.9	5.1	5.5	4.7	5.3	5.1	5.9
–Admón. Pública, sanidad, educación	2.0	1.4	1.3	1.2	1.3	1.6	1.7
Impuestos netos sobre prod.	4.4	4.2	4.1	4.6	4.2	3.7	4.5

(1) Aportación al crecimiento del PIB. **Fuente:** *Contabilidad Nacional Trimestral de España*, INE. Los datos están corregidos de efectos estacionales y de calendario.

LA DEMANDA EXTERNA

La demanda externa neta aportó tres décimas al crecimiento del PIB español, si bien se redujo con respecto a la del año anterior debido a una aceleración de las importaciones de bienes y servicios superior al de las exportaciones.

Según la Contabilidad Nacional, las *exportaciones* españolas de bienes y servicios crecieron un 5% interanual, dos décimas más que en el año anterior, favorecidas por el comportamiento de la economía mundial y, en especial, por la recuperación de la zona euro, nuestro principal socio comercial. Las *exportaciones de bienes* se aceleraron ayudadas por la expansión significativa de la base de empresas que se iniciaron en la exportación. Dentro de las *exportaciones de servicios* destacaron por su mayor dinamismo los servicios turísticos, un 8,5%, impulsados por la mejora de la economía de la zona euro, principal procedencia de los turistas que nos visitan y por el aumento del peso de los turistas provenientes de otras regiones del mundo, así como por las mejoras en la calidad de los servicios. Además, la depreciación de la libra no parece haber incidido de manera significativa sobre los turistas británicos, que han continuado siendo nuestro principal mercado. Sin embargo, a finales de 2017 ya se podía apreciar una desaceleración de las exportaciones turísticas que podría achacarse a los ataques terroristas de Barcelona, la incertidumbre política en Cataluña y la tímida recuperación de destinos competidores del Mediterráneo.

En el caso de las *importaciones de bienes*, se aceleraron debido al aumento del valor de las compras energéticas, como consecuencia del encarecimiento del precio del petróleo, así como al dinamismo de la inversión empresarial que empuja las importaciones de bienes de equipo. Por el contrario, las importaciones de servicios, sufrieron una ralentización, al aumentar un 3% frente al 9,3% del año anterior (cuadro 2)

2.2 La actividad productiva

Analizando el crecimiento del PIB por la parte de la oferta, observamos cómo todas las ramas productivas experimentan crecimientos por debajo de los registrados el año anterior, salvo en la construcción, que en 2017 más que duplica la tasa de crecimiento que obtuvo en 2016.

Así, vemos que el sector *agrario* experimentó un avance del 3,7%, frente al importante aumento que había tenido en 2016; la *industria* crece un 3,7% en gran parte responsabilidad del comportamiento de las manufacturas. El valor de la producción de la *construcción* continuó acelerándose hasta el 4,9% y los *servicios* también crecieron (2,6%), aunque en menor medida que el año precedente. Dentro de este sector podemos destacar principalmente la rama de información y comunicaciones (5,1%), crecimiento superior al registrado el año anterior; también el comercio, transporte y hostelería registró un destacado avance del 3,2%. La administración pública, sanidad y educación desaceleró su ritmo de crecimiento (1,4%).

3. ECONOMÍA DE EXTREMADURA

En el año 2017, el Producto Interior Bruto (PIB a precios de mercado) de la región, de acuerdo con la primera estimación realizada por la Contabilidad Regional de España del INE,

creció un 2,4% en términos reales sobre su valor de 2016. Este nivel de crecimiento se encuentra en línea con el de los años inmediatamente anteriores (2,3% en 2016 y 2,5% en 2015), confirmando la “salida del pozo” de la crisis económica y financiera de 2008 a nivel macroeconómico en Extremadura.

En todas las Comunidades Autónomas se han observado, en mayor o menor medida, aumentos del PIB regional en términos reales en 2017. En concreto, el crecimiento económico extremeño se encontró ligeramente por debajo de la media nacional (+3,1%), al igual que el de otras nueve comunidades autónomas. Sin embargo, sólo Castilla y León (1,9%), La Rioja (1,8%), Melilla (1,7%) y Ceuta (1,6%) experimentaron aumentos del PIB regional inferiores al registrado en Extremadura.

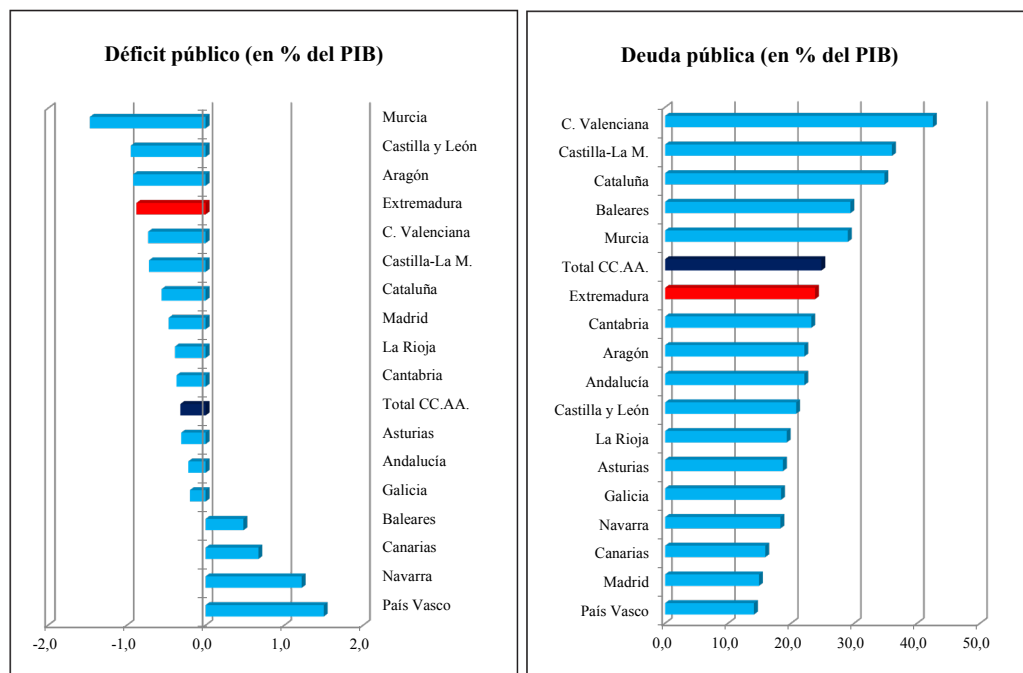
Por sectores, los principales avances en la producción regional, se registraron en el sector Agrícola y Ganadero (8,1% de incremento en términos reales), así como en algunas ramas del sector servicios, como las Actividades Profesionales, Científicas y Técnicas (6,4% sobre el año precedente) y la Información y Comunicaciones (5,1% con respecto a 2016). Por su parte, el sector Industrial también observó un incremento de su producción real del 4,8% y que resultó aún más perceptible en la rama de la Industria Manufacturera, con aumentos del PIB real del 6,6%. Mucho más limitados fueron los avances en el crecimiento del sector de la construcción (0,3%). Al igual que en el año precedente, las Actividades Financieras y de Seguros fueron las únicas que mostraron cifras de crecimiento negativas con respecto al año anterior (-1,5%). A ello pudiera haber contribuido el descenso de la actividad bancaria por los cierres de oficinas de algunas entidades financieras en la región, como consecuencia de los nuevos modelos de negocio financiero.

Por su parte, el PIB *per cápita* extremeño también aumenta en 2017, alcanzando los 17.262 euros por persona, anotándose un aumento del 4,3% sobre el año anterior, dato que es superior al observado para el conjunto de España, donde fue del 3,8%. A pesar de ello, durante 2017, Extremadura fue con esta cifra la Comunidad Autónoma con un PIB por habitante y año más bajo. Muy lejos quedan otras, como la Comunidad de Madrid (33.809 euros), el País Vasco (33.088 euros) o Navarra (30.914 euros), cuyas cifras quedan próximas a duplicar el PIB *per cápita* medio de la región en 2017.

El objetivo de *déficit* público para el año 2017 se estableció por el Consejo de Política Fiscal y Financiera (CPFF) en el 0,6% del PIB regional para todas las Comunidades Autónomas. Al concluir el año, el objetivo de déficit se había cumplido para el conjunto de las administraciones de las Comunidades Autónomas (-0,32%), aunque el reparto de los esfuerzos fiscales fue bastante desigual. Así, hubo comunidades autónomas que registraron capacidad de financiación en 2017 (*superávit*, como las forales e insulares), mientras que otras superaron el límite establecido del -0,6%, como Murcia (-1,47%), Castilla y León (-0,95%), Aragón (-0,92%) o Extremadura (-0,88%).

En cuanto al saldo de *deuda pública* viva a final de año en Extremadura, se observa un incremento en 2017 por importe de 342 millones de euros con respecto al final del año anterior, lo que hace que este saldo aumente hasta los 4.401 millones de euros, dato que supone el 23,8% del PIB regional, aún por debajo del objetivo del 24,1% del PIB fijado para la región y un punto inferior a la media de las CC. AA. (24,8%).

GRÁFICO 3: Posición relativa de las Comunidades Autónomas con respecto a sus datos de déficit y deuda pública (medidos en porcentaje del PIB) a finales del año 2017



Fuente: Elaboración propia con datos de la IGAE (Ministerio de Hacienda y Administraciones Públicas) y del Banco de España.

3.1 Estructura productiva

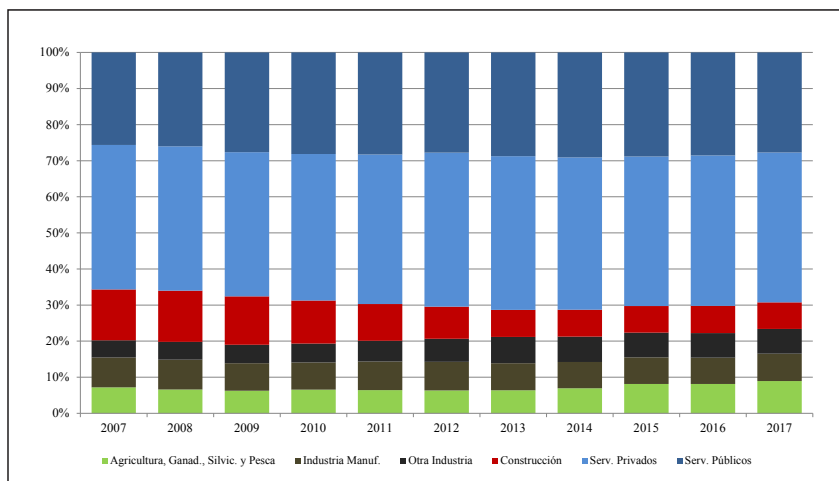
El sistema productivo de la región extremeña dispone de una estructura propia y característica que puede observarse al analizar las cifras que se acompañan en el cuadro 3. Este año, como novedad, hemos optado por incluir la comparativa de los datos del año de estudio con los de diez años antes, con el fin de poder apreciar mejor las tendencias que se pudieran estar produciendo en esa estructura productiva, cuyas transformaciones son sólo apreciables a lo largo de varios años. Así, de las cifras del cuadro 3 podemos anotar las siguientes conclusiones:

- Una mayor producción del sector agrario. El sector agroganadero y forestal tiene en 2017 un peso específico muy importante en la región (8,1%) y que se ha venido incrementando en los últimos tres años, quebrando la tendencia al descenso que venía teniendo lugar desde el inicio del presente siglo. Las mejoras tanto en las infraestructuras agrarias como en los insumos y en los medios de producción en manos de los agricultores y ganaderos pueden explicar en parte esta situación. La integración cooperativa y las demandas de materia prima por parte del cada vez más pujante

conglomerado agroindustrial serían otros factores explicativos. Por su parte, en el conjunto nacional, el sector primario tiene un peso del 2,6%.

- En los últimos diez años, la producción del sector industrial ha crecido ligeramente (del 11,7% de 2007 al 13,1% de 2017), aun cuando nos encontramos con un peso del sector sensiblemente inferior al que la industria tiene en el conjunto de España (16,4%). También es importante señalar que, dentro de la industria extremeña, el comportamiento en el período ha sido muy dispar según se trate de industrias tradicionales (las manufacturas pierden medio punto porcentual en su peso sobre el PIB regional) o de industrias relacionadas con la energía y el agua (que incrementan en casi dos puntos porcentuales su peso específico en el PIB en el período de los diez últimos años)
- Además, la composición interna del sector industrial regional difiere mucho de la española. Si en la región observamos cómo la industria manufacturera aporta algo más del 50% a la producción total del sector industrial, a nivel nacional esta cifra es de casi el 80%, lo que nos habla de la fragilidad del sector industrial de la región ante la pujanza en la comunidad de otros tipos de industrias más relacionadas con la energía y/o el agua.
- Las consecuencias de la pasada crisis económica sobre el sector de la construcción continúan siendo visibles diez años después en Extremadura. Así, el peso del sector de la construcción sobre el PIB regional ha caído desde niveles del 13% en 2007-2008 hasta los valores actuales, que no llegan al 7% (concretamente, 6,7%). La corrección a nivel nacional ha sido aún mayor, de manera que el peso del sector construcción sobre el PIB español se sitúa en 2017 en el 5,2%.
- Por último, el sector servicios es el de mayor peso en la estructura productiva regional, con un 62,8% en 2017, y que se ha venido incrementando incesantemente hasta 2013-2014, momento a partir del cual se ha estancado o descendido ligeramente. Sin perjuicio de ello, en estos 10 años su peso relativo ha aumentado en 3,7 puntos porcentuales. Al igual que observábamos en la industria, la distribución interna del sector servicios muestra grandes diferencias con la existente a nivel nacional. Así, mientras que en Extremadura, la proporción servicios privados/servicios públicos sería del 60/40, en España es del 75/25. De nuevo, consideramos que las ramas productivas vinculadas al turismo, como el transporte o la hostelería y restauración, son sectores al alza, que, en su conjunto, contribuyen ya en casi un 25% al valor de la producción del sector servicios de la región.

GRÁFICO 4: Evolución de la estructura sectorial del valor añadido bruto (VAB) a precios básicos en Extremadura 2007-2017



CUADRO 3: Distribución sectorial del PIB a precios de mercado. Extremadura (Millones de euros corrientes de cada año y %)

	2007	% s/PIB	2017	% s/PIB	Dif. 17/07*
Agricultura, Ganad., Silv. y Pesca	1.130.879	6,5	1.499.086	8,1	1,6
Ind. Manufacturera	1.299.949	7,4	1.278.189	6,9	-0,5
Resto Industria (1)	752.913	4,3	1.149.544	6,2	1,9
Construcción	2.219.305	12,7	1.237.962	6,7	-6,0
Serv. Privados	6.301.798	36,0	6.972.773	37,7	1,6
Serv. Públicos	4.031.438	23,1	4.650.777	25,1	2,1
VAB	15.736.282	90,0	16.788.331	90,7	--
Imp. Netos	1.746.163	10,0	1.731.555	9,3	--
PIB pm	17.482.445	100,0	18.519.886	100,0	--

(*) Diferencia calculada en puntos porcentuales. (1) Incluyendo Energía y Agua. **Fuente:** Contabilidad Regional de España. Serie homogénea 2000-2017 por comunidades y ciudades autónomas. Base 2010. INE

A modo de resumen, podemos indicar que, diez años después del inicio de la crisis financiera que sacudió la economía global, la estructura productiva regional de Extremadura ha sufrido las siguientes variaciones:

- Incremento del peso relativo del sector primario, consecuencia tanto del efecto estadístico por el importante descenso de la construcción, como por las mejoras del sector y las necesidades de la agroindustria.
- Aumento de la aportación del sector industrial en su conjunto, pero registrando descensos en la rama manufacturera e incrementos en las ramas energéticas, que se espera puedan continuar en los próximos años.
- El importante descenso del peso específico del sector de la construcción, que hace que en la actualidad se sitúe en la mitad de lo que éste representaba hace diez años.
- El incremento de la contribución del sector servicios, tanto de los públicos como de los privados, en parte por la absorción del peso de la construcción y en parte por las propias dinámicas del sector, destacando el carácter tractor del comercio y de los subsectores más vinculados al turismo.

3.2 Comportamiento de la producción

El aumento del producto interior bruto regional, por valor del 2,4% en el año 2017, ha supuesto para Extremadura la confirmación de que, al menos a nivel macroeconómico, la crisis económica se habría marchado definitivamente de la región. En efecto, la tasa de variación interanual del PIB a precios de mercado y medido en variaciones de volumen, ofreció el pasado año, por tercera vez consecutiva, valores positivos por encima de los dos puntos porcentuales. Este dato positivo no puede obviar, sin embargo, el hecho de que este crecimiento se encuentre por debajo de la media nacional (3,1%), por lo que resulta necesario realizar un análisis más detallado por sectores a continuación.

El mayor incremento de la producción se localiza en el sector *agrario*, que crece en su conjunto un 8,1%, observándose que estarían comenzando a dar sus resultados las políticas de mejora de infraestructuras agrarias y de apoyo a los medios de producción de los operadores agrarios, así como las tendencias de integración de cadenas de valor, como las que están teniendo lugar en la producción ganadera, a lo que habría que añadir el positivo balance de la campaña de fruta del verano de 2017. También es destacable el crecimiento de la producción del sector *industrial* (4,8%), aunque, a diferencia de años anteriores, los verdaderos responsables de este avance son ahora el conjunto de las industrias vinculadas a la fabricación y transformación, que experimentan un crecimiento del 6,6%, bastante superior al que registran los subsectores de la industria no manufacturera (energéticos, agua, etc.). El sector de la *construcción* (0,3%), muestra un resultado que sólo denota su atonía, ante la falta de impulso a la inversión en obra pública y la levisima reactivación del subsector residencial. En cuanto a los subsectores que conforman el sector *servicios*, cabe destacar el buen comportamiento de las actividades profesionales, científico-técnicas y administrativas (6,4%) y de la rama de información y comunicaciones (5,1%), así como, en la parte negativa, el retroceso del valor generado por el subsector de las actividades financieras y de seguros, muestra de que continúa el repliegue del sector financiero en la región, como vislumbrábamos en la anterior edición de este Informe y que pudiera estar ya acercándose

a su conclusión. Otros subsectores que experimentan aumentos de su producción son los que incluyen actividades relacionadas con el turismo, como el comercio y la hostelería (2,4%) y las actividades artísticas y recreativas (2,5%). Las actividades inmobiliarias (0,4%), así como los servicios públicos (0,4%) experimentaron crecimientos inferiores al punto porcentual.

**CUADRO 4: PIB pm y VAB pb por ramas de actividad.
Variaciones de volumen. Tasas de variación interanuales 2013-2017. Extremadura**

	2013/12	2014/13	2015/14	2016/15	2017/16
Agricultura, Ganad., Silvic. y Pesca	9,1	10,4	5,6	6,7	8,1
Industria (1)	-5,7	-1,9	-0,4	1,9	4,8
<i>Industria manufacturera</i>	-8,7	-4,3	7,8	0,3	6,6
Construcción	-10,4	-1,7	1,8	2,1	0,3
Servicios					
<i>Comercio, reparaciones, transporte, hostelería</i>	-0,4	-2,4	4,8	3,5	2,4
<i>Información y comunicaciones</i>	5,3	3,8	1,8	5,7	5,1
<i>Actividades financieras y de seguros</i>	-5,0	-6,0	-4,9	-0,8	-1,5
<i>Actividades inmobiliarias</i>	1,1	0,7	-0,1	1,2	0,4
<i>Actividades prof., científ.-téc., admnivas. y serv. aux.</i>	0,6	0,5	9,2	4,2	6,4
<i>Serv. públicos (incl. sanidad y educación) y defensa</i>	1,5	-0,4	1,4	0,8	0,4
<i>Actividades artísticas, recreativas y otros serv.</i>	-0,8	-1,8	1,7	1,5	2,5
Valor añadido bruto total	-0,8	-0,4	2,0	2,2	2,3
Impuestos netos sobre los productos	-3,6	2,5	7,6	3,4	3,5
PRODUCTO INTERIOR BRUTO (pm)	-1,0	-0,1	2,5	2,3	2,4

(1) Incluyendo Energía y Agua. **Fuente:** *Contabilidad Regional de España*. Base 2010. INE

3.3 Comportamiento de la demanda

En nuestro análisis de algunos indicadores de demanda que puedan resultar ilustrativos para poder hacernos una idea de la evolución de la demanda de bienes y servicios en Extremadura durante 2017, observamos cómo casi todas las cifras nos indican crecimiento, a excepción de las referidas al sector del comercio minorista.

Entre los indicadores relacionados con el **consumo**, observamos cómo el índice de cifra de negocios del *comercio* al por menor, calculado a precios constantes (INE), nos ofrece en el

mes de diciembre de 2017 el valor de 114,4 puntos, esto es, 2 puntos porcentuales inferior al registrado en el cierre del año anterior. Si, a los efectos de evitar la típica estacionalidad del mes de diciembre por los consumos navideños, optamos por emplear la media anual de este índice en 2017 con la de 2016, el descenso es aún mayor, de 2,3 puntos porcentuales. Comparativamente, la evolución a nivel del conjunto de España fue positiva (1,3 puntos porcentuales en la comparativa de diciembre 2017 sobre diciembre 2016; 0,8 p.p. al contrastar las medias anuales). Por su parte, en cuanto a la *matriculación de vehículos de turismo* (DGT) observamos un año más unos crecimientos importantes, superando la media nacional, aunque levemente por debajo de los registrados un año antes (9,6% en Extremadura y 8,5% en el conjunto nacional). Y en cuanto al *consumo de combustibles* (CORES), aunque continúa incrementándose la venta de carburantes, la sensibilidad al precio de estos productos hace que su aumento interanual en la región sea de sólo un magro 1,2%, por un 2,3% a nivel nacional. El último de los indicadores de consumo empleados, la *compraventa de viviendas* (INE) nos muestra una leve desaceleración en las adquisiciones de viviendas, que sólo aumentan en 2017 un 8,6% sobre el año anterior, cuando un año antes lo hacía a una tasa del 14%. Debe tenerse en cuenta que, para el conjunto de España, el crecimiento en el número de estas operaciones es aún mayor que el año anterior (15,4% interanual en 2017 frente a 14,3% en 2016). Todo ello nos permite deducir que, aunque la salida de la crisis resulta un hecho indudable a niveles macroeconómicos, no podemos afirmar exactamente lo mismo a nivel de las economías domésticas en nuestra región.

CUADRO 5: Indicadores de demanda interna 2016 y 2017. Extremadura y España (Datos y variaciones interanuales)

	Extremadura				España			
	Dato		Unidad	% var. 17/16	Dato		Unidad	% var. 17/16
	2016	2017			2016	2017		
De consumo								
Índ. cifra neg. comercio menor (p.const.)	116,4	114,4	Mes 12	-2,0	121,9	123,2	Mes 12	1,3
	101,3	99,0	Media año	-2,3	103,9	104,7	Media año	0,8
Matric. Turismos	14.547	15.944	Número	9,6	1.230.069	1.344.794	Número	8,5
Cons. Combustibles	892,3	903,2	Miles Tm	1,2	35.222,1	36.025,6	Miles Tm	2,3
Compra Viviendas	6.194	6.724	Número	8,6	405.385	467.644	Número	15,4
De inversión								
Matric. Vehíc. Industr	2.384	2.473	Número	3,7	198.886	214.468	Número	7,8
Índice Neg. Sect. Serv.	121,8	123,5	Mes 12	1,7	116,0	121,1	Mes 12	5,1

Fuente: Elaboración propia con datos de distintas fuentes.

Por otro lado, en lo que respecta a otros indicadores más relacionados con la **inversión** a nivel de unidades económicas, observamos también cómo la *matriculación de vehículos industriales* (DGT), aun ofreciendo una tasa interanual positiva en 2017, crece por debajo de como lo hiciera en 2016 (3,7% frente a 5,6% de 2016), efecto de la finalización de los apoyos fiscales para renovaciones de flotas. Para concluir este apartado, señalaremos que a fecha de diciembre 2017 el índice de *cifra de negocios del sector servicios* (INE) se incrementó en tan sólo 1,7 puntos porcentuales con respecto a diciembre de 2016, cuando en el conjunto nacional este aumento fue de 5,1 p.p.

CUADRO 6: Comercio exterior de Extremadura por sectores. Año 2017
(Datos en millones de euros y variaciones interanuales en porcentaje)

	Exportaciones			Importaciones		
	Valor	%total	Crecim. 17/16	Valor	%total	Crecim. 17/16
Alim., bebidas, tabaco	1.002,0	52,2	6,4	235,5	19,5	8,1
Frutas y hortalizas	507,4	26,4	-2,3	43,3	3,6	-13,1
Resto de alimentos	494,6	25,8	17,2	192,2	15,9	14,4
Prod. energéticos	6,9	0,4	55,2	15,1	1,3	15,0
Materias primas	107,6	5,6	14,1	157,1	13,0	35,1
Semimanuf. no químicas	350,6	18,3	39,6	136,7	11,3	31,6
Hierro y acero	160,3	8,4	68,0	44,2	3,7	123,9
Resto semimanuf.	190,3	9,9	22,3	92,5	7,7	9,9
Productos químicos	120,8	6,3	34,5	111,2	9,2	4,3
Medicamentos	18,9	1,0	1.567,0	2,3	0,2	-4,2
Resto productos químicos	101,9	5,3	14,9	108,9	9,0	4,5
Bienes de equipo	82,1	4,3	19,7	289,1	24,0	14,8
Maquinaria industrial	15,5	0,8	4,4	49,2	4,1	-4,0
Equipos oficina y telecom.	0,5	0,0	116,1	190,6	15,8	18,0
Material transporte	1,3	0,1	12,4	8,8	0,7	-19,7
Resto bienes de equipo	64,8	3,4	23,8	40,5	3,4	44,4
Sector automóvil	110,3	5,7	31,8	84,9	7,0	12,3
Automóviles y motos	0,2	0,0	19,3	10,4	0,9	20,3
Componentes automoción	110,1	5,7	31,8	74,6	6,2	11,3
Bienes consumo duradero	14,6	0,8	-2,7	23,6	2,0	3,9
Manufacturas consumo	123,8	6,5	-2,8	152,0	12,6	-6,5
Textiles	42,6	2,2	2,4	14,3	1,2	-18,6
Calzado	1,0	0,1	-32,0	3,9	0,3	9,8
Resto	80,2	4,2	-4,9	133,8	11,1	-5,4
Otras mercancías.....	0,3	0,0	-94,5	0,4	0,0	-51,9
TOTAL.....	1.919,0	100,0	14,1	1.205,6	100,0	12,5

Fuente: Secretaría de Estado de Comercio con datos del Departamento de Aduanas e IIEE de la Agencia Tributaria.

El análisis de la demanda no puede dejar de lado el análisis de las importaciones. Así, el aumento de las importaciones en 2017, cifrado en el 12,5% interanual nos muestra un incremento relativamente importante en la demanda de determinados tipos de bienes que, o bien no resultan fáciles de adquirir en la región, o bien, pueden ser adquiridos a precios más asequibles fuera de la misma. Según mostramos en el cuadro 6, entre estos productos se encontraron las “materias primas” (+35,1%) y las “semimanufacturas no químicas” (+31,6%), y dentro de este grupo, muy especialmente el “hierro y acero” (+123,9%). Otros aumentos importantes, aunque algo menores que los citados, se observaron en las importaciones de “productos energéticos” (+15,0%) y “bienes de equipo” (+14,8%), además del “sector del automóvil” (+12,3%). Otras partidas más relacionadas con el consumo registraron en 2017 aumentos menores en sus importaciones o incluso, descensos, como podrían ser los productos de “alimentación y bebidas” (8,1%), los “bienes de consumo duradero” (3,0%), o las “manufacturas de consumo” (-6,5%).

En cuanto a la **balanza comercial de bienes** (ventas en el exterior menos compras en el exterior), el resultado que presenta en el año 2017 continúa siendo negativo, aunque disminuye su saldo deficitario en 269 millones de euros, hasta los 1.526 millones (-1.795 millones en 2016). Este resultado resulta de añadir al saldo comercial interior, que ofrece un dato negativo de -2.239 millones de euros, el saldo comercial de bienes con el exterior de España que, aunque positivo por valor de 713 millones de euros, resulta incapaz de contrarrestar el fuerte saldo deficitario con el resto de España, de acuerdo con los datos ofrecidos por el proyecto c-interreg y que recogemos en el cuadro 7.

Por otra parte, y en cuanto al análisis del **comercio exterior**, observamos que en el año 2017, las *exportaciones* de bienes desde Extremadura experimentaron un importante aumento sobre el año precedente (14,1%), el séptimo mayor crecimiento interanual de todas las comunidades autónomas. El importe total que alcanzaron las exportaciones de mercancías ascendió a 1.919 millones de euros, equivalente al 0,7% de la exportación española, mismo porcentaje que en años anteriores. Por su parte, el total de las exportaciones españolas alcanzaron en 2017 la cifra de 277.125,7 millones de euros, lo que supone un crecimiento del 8,9% interanual.

De nuevo volvemos a apuntar la persistencia de una importante *concentración geográfica* de las exportaciones regionales en la provincia de Badajoz, situación no siempre exenta de riesgos. Aun así, el mayor dinamismo de las exportaciones cacereñas en 2017 (crecimiento de un 15,7% sobre el año anterior) apenas ha podido reducir la brecha existente entre las exportaciones de las dos provincias, que estaría situada en un 75,6% de las exportaciones regionales para Badajoz y un 24,4% restante para la provincia cacereña (1.450,2 millones de euros en exportaciones pacenses y 468,8 millones en exportaciones desde la provincia de Cáceres).

CUADRO 7: Distribución geográfica del comercio de bienes en las comunidades autónomas españolas. 2017 (Millones de euros)

	Propia Comunidad Autónoma	Exporta a:		Importa de:		Saldo comercial		
		España	Mundo	España	Mundo	Interior	Exterior	Total
Andalucía	19.086	28.532	30.913	18.425	29.197	10.107	1.717	11.824
Aragón	6.759	12.963	12.020	18.817	10.875	-5.854	1.145	-4.709
Asturias	3.420	4.412	4.176	6.846	4.145	-2.434	31	-2.403
Baleares	1.634	538	1.854	5.901	1.776	-5.363	78	-5.285
Canarias	3.347	3.198	2.534	8.260	4.301	-5.063	-1.768	-6.831
Cantabria	1.677	3.404	2.319	4.113	1.952	-708	367	-341
Castilla-La M	5.185	17.244	7.056	18.253	8.432	-1.009	-1.376	-2.385
Castilla y León	11.007	18.424	15.598	17.894	13.398	530	2.200	2.730
Cataluña	39.045	38.983	70.829	21.657	84.322	17.326	-13.493	3.833
Extremadura	2.768	3.044	1.919	5.283	1.206	-2.239	713	-1.526
Galicia	12.628	13.426	21.676	7.230	17.141	6.196	4.535	10.731
Madrid	11.439	14.801	30.510	25.168	60.885	-10.366	-30.374	-40.740
Murcia	4.205	10.068	10.457	8.532	9.668	1.535	789	2.324
Navarra	3.295	6.692	8.074	7.091	4.433	-399	3.641	3.242
País Vasco	11.312	15.197	23.860	14.727	18.641	470	5.220	5.690
La Rioja	1.019	2.886	1.848	3.107	1.361	-220	487	267
C. Valenciana	18.686	21.106	29.371	23.615	26.028	-2.509	3.343	834
ESPAÑA	156.510	214.919	275.013	214.919	297.757	0	-22.745	-22.745

Fuente: Proyecto c-interreg. CEPREDE e IEEX

CUADRO 8: Distribución del comercio internacional español por CC. AA. en 2017

	EXPORTACIONES			IMPORTACIONES			SALDO (Mill. de euros)	Tasa de cobertura (%)
	Mill. de euros	% sobre total	% var. 17/16	Mill. de euros	% sobre total	% var. 17/16		
Andalucía	30.913,3	11,2	20,5	29.196,6	9,7	20,6	1.716,7	105,9
Aragón	12.019,8	4,3	10,6	10.874,8	3,6	4,6	1.145,1	110,5
Asturias	4.175,6	1,5	19,4	4.145,0	1,4	32,1	30,6	100,7
Baleares	1.853,6	0,7	59,0	1.775,5	0,6	25,3	78,0	104,4
Canarias	2.533,5	0,9	26,6	4.301,0	1,4	27,0	-1.767,5	58,9
Cantabria	2.319,2	0,8	-1,0	1.951,8	0,6	7,9	367,4	118,8
Castilla-La M.	7.056,1	2,5	9,3	8.432,2	2,8	11,0	-1.376,2	83,7
Castilla y León	15.597,6	5,6	-3,9	13.397,6	4,4	5,7	2.200,0	116,4
Cataluña	70.828,7	25,6	8,7	84.321,7	27,9	8,3	-13.492,9	84,0
Extremadura	1.919,0	0,7	14,1	1.205,6	0,4	12,5	713,3	159,2
Galicia	21.676,3	7,8	8,2	17.140,8	5,7	10,0	4.535,4	126,5
Madrid	30.510,3	11,0	7,8	60.884,6	20,2	5,6	-30.374,3	50,1
Murcia	10.456,7	3,8	16,0	9.667,6	3,2	21,5	789,2	108,2
Navarra	8.073,7	2,9	-3,2	4.432,8	1,5	-2,1	3.640,9	182,1
País Vasco	23.860,4	8,6	10,5	18.640,8	6,2	20,6	5.219,5	128,0
La Rioja	1.848,2	0,7	8,4	1.361,2	0,5	8,7	487,0	135,8
C. Valenciana	29.371,0	10,6	2,4	26.027,7	8,6	9,0	3.343,3	112,8
Ceuta	20,8	0,0	571,8	305,1	0,1	-3,0	-284,4	6,8
Melilla	49,7	0,0	2,2	238,1	0,1	-18,5	-188,4	20,9
TOTAL	277.125,7	100,0	8,9	301.870,1	100,0	10,5	-24.744,3	91,8

Fuente: Secretaría de Estado de Comercio, con datos del Departamento de Aduanas (Agencia Tributaria)

En cuanto a las *importaciones* extremeñas, cabe destacar que en 2017 han registrado un incremento interanual similar al de las exportaciones (12,5%), aunque levemente por debajo, alcanzando los 1.205,6 millones de euros. De nuevo, el aumento de las importaciones supuso el

séptimo lugar en el ranking de crecimiento entre las comunidades autónomas. Por último, señalar que las importaciones regionales supusieron poco más del 0,4% del total de las españolas en su conjunto, cifra idéntica a la de años anteriores.

Con un aumento de las exportaciones superior al de las importaciones, el *saldo comercial exterior* de la región crece desde los 610,1 hasta los 713,3 millones de euros. Para el conjunto nacional, los avances de signo completamente contrario (aumento de las importaciones superior que el de las exportaciones) implican el crecimiento de su déficit comercial hasta los -24.744,3 millones de euros.

La *tasa de cobertura* de la región continúa, en consecuencia, situándose en 2017 en niveles altos (159,2) resultando, de esta forma, la segunda mayor tasa de cobertura de todas las comunidades autónomas, sólo superada por Navarra.

Si profundizamos en el análisis del comercio exterior regional observando los grupos de productos con los que más se trabaja, percibiremos con claridad la especialización de la exportación extremeña en unos pocos sectores productivos, así como la **concentración** en productos de escaso valor añadido. Así, vemos cómo en 2017, más de la mitad de las exportaciones se concentran en sólo seis Capítulos Taric (arancel aduanero común de la UE), y más de tres cuartas partes de estas se concentran en 13 capítulos, de los cuales 8 se encuentran relacionados con el sector primario: *Conservas de verduras o frutas y zumos; Fruta fresca; Corcho y sus manufacturas; Bebidas de todo tipo (incluido el vino); Carnes; Tabaco; Aceites y grasas, y Preparados alimenticios diversos*.

Para quien desee profundizar en el análisis detallado de los productos más frecuentes en el comercio exterior extremeño, el anexo 4.3. “Comercio exterior” de esta publicación ofrece estos datos desagregados a nivel de partidas Taric de 4 dígitos, indicando además los principales países de origen/destino de los mismos. Gracias a este ejercicio podemos detectar ejemplos muy ilustrativos, como el hecho de que Brasil continúe siendo el principal destino de las exportaciones de la fruta de hueso extremeña; que más de la mitad de las exportaciones de vino se destinen al mercado portugués; que cerca del 80% del aceite de oliva que vendemos en el exterior es comprado por empresas italianas; o que cerca de la mitad de las exportaciones de verduras preparadas o en conserva que salen de la región, tienen por destino Rusia.

Aplicando este mismo tipo de análisis a nivel de partidas arancelarias Taric de la importación regional observamos que Portugal se configura como nuestro gran abastecedor, al aparecer con carácter destacado en 12 de las 15 partidas de mayor importe, y en 8 ocasiones como el único suministrador del producto en cuestión (*Tomates preparados o conservados; Corcho natural en bruto; Café; Gallos, gallinas, patos, gansos, pavos vivos; Animales vivos de la especie bovina; Cajones, cajas y envases similares de madera; Preparados de alimentación animal y Abonos minerales o químicos con nitrógeno, fósforo y potasio*).

3.4 Población, mercado de trabajo y productividad

POBLACIÓN

La población residente en España volvió a crecer en 2017 por segundo año consecutivo desde 2011, con un aumento de 132.263 personas. Este incremento fue resultado de un *saldo vegetativo negativo*, al registrar 31.245 defunciones más que nacimientos y un *saldo migra-*

torio positivo de 164.604 personas. Según datos provisionales del INE, mientras que en 2017 nacieron en España 391.930 niños, con un descenso del 4,5% respecto al año anterior (18.653 nacimientos menos), fallecieron un total de 423.643 personas, lo que supuso un 3,2% más que en el año anterior. Sin embargo, el saldo migratorio fue positivo con 164.604 personas: la inmigración aumentó un 28,4% y la emigración un 12,4% respecto al año anterior.

Por su parte, la población residente en Extremadura, de acuerdo con las cifras oficiales del INE, estaba formada por 1.070.586 personas. Esta cifra, que representó el 2,3% del total nacional, supuso un nuevo descenso, en esta ocasión, de 6.920 personas con respecto al año anterior. La reducción de la población residente en la región se debió a un saldo vegetativo negativo cifrado en 3.066 personas y un saldo migratorio, también negativo, de 3.831 personas. De estas, el saldo migratorio exterior (con el extranjero) resulta positivo en 103 personas, mientras que el interior (interautonómico) es negativo en 3.934 personas.

En cuanto a la población activa, se situó en 495.200 personas en 2017, tras un descenso de 6.200 personas sobre 2016. De esa población activa, 365.300 personas se encontrarían en situación de ocupados (1.900 más que en el año anterior) y otras 129.900 fueron paradas (8.100 menos que en 2016) (cuadro 9).

MERCADO DE TRABAJO

El año 2017 estuvo marcado por la prolongación del buen desempeño del mercado laboral iniciado en 2014, al continuar el proceso de creación de empleo y reducción del desempleo, aunque claramente insuficiente, dadas las cifras, para compensar aún todo el empleo destruido como consecuencia de la crisis económica y financiera iniciada en 2008.

Veamos algunos rasgos del comportamiento de los distintos colectivos que conforman el mercado laboral extremeño y su comparación con el conjunto nacional.

La *tasa de actividad* extremeña apenas se alteró, situándose en el 54,8%, 4 puntos porcentuales por debajo de la tasa nacional. La baja tasa de actividad refleja la existencia de un significativo núcleo de inactividad laboral en la región que superó las 408.000 personas, especialmente entre los jubilados (138.000, 7.700 más que en 2016), seguidos de las personas que se dedican a labores del hogar, casi 108.000.

Según las cifras de la Encuesta de Población Activa (EPA), el empleo confirmó la trayectoria de recuperación iniciada en 2014 tanto en la región como en España. En efecto, el número medio de ocupados en 2017 aumentó en 483.300 personas con respecto al año anterior. La tasa de ocupación aumentó en un punto porcentual situándose en el 48,7%.

En Extremadura, la tasa de ocupación aumentó levemente, 4 décimas, alcanzando el 40,4%, unos 8 puntos porcentuales por debajo de la tasa nacional.

Analizando con mayor detalle la población ocupada, se observa que la ocupación creció a mayor ritmo en el segmento de población mayor de 55 años, en el colectivo con niveles de estudios superiores (un 6,7%) y en las mujeres. En cambio, disminuyó el número de hombres ocupados, en el colectivo de población más joven y en los segmentos de población con formación inferior a la universitaria.

Por *tipo de jornada*, fue mayor el crecimiento de la ocupación a tiempo completo (1.400 personas) que a tiempo parcial (500 personas). El empleo a tiempo completo representa el 84,3% del empleo total de la región.

Por *tipo de contrato*, se redujo el empleo indefinido en 9.300 personas, en tanto que se incrementó el temporal, representando este último el 35,5% del empleo asalariado de Extremadura. Como era de esperar, la temporalidad es especialmente elevada en el sector agrario donde alcanzó el 75% de los asalariados (6 puntos porcentuales superior al de 2016) y 16 puntos superior al que tiene en el sector agrario nacional.

En cuanto a la *distribución sectorial de la población ocupada* en Extremadura, se mantiene muy elevada la participación de los servicios, el 72% de la población ocupada, aunque situándose casi 4 pp por debajo del peso que tiene el empleo en el sector servicios nacional. El resto de ocupados se encuentra repartido en porcentajes que ronda el 12% en la agricultura, el 9% en la industria y el 6% en la construcción. La principal diferencia respecto a la distribución sectorial de la ocupación nacional se mantiene en el sector agrario, ya que la región triplica el peso que tiene el sector a nivel nacional.

**CUADRO 9: Población y mercado de trabajo
(Medias anuales. Datos en miles de personas y % de variación)**

	Extremadura			España		
	2016	2017	% var	2016	2017	% var
Población residente (2)	1.072,3	1.064,5	-0,72	45.977,8	46.079,7	0,22
Población activa	501,4	495,2	-1,24	22.822,7	22.741,7	-0,35
Población ocupada	363,4	365,3	0,52	18.341,5	18.824,8	2,63
• Agricultura	36,3	45,4	25,07	774,5	819,5	5,81
• Industria	37,5	33,9	-9,60	2.522,2	2.647,4	4,96
• Construcción	27,7	23,2	-16,25	1.073,8	1.128,3	5,07
• Servicios	261,9	262,9	0,38	13.970,9	14.229,6	1,85
Población parada	138,0	129,9	-5,87	4.481,2	3.916,9	-12,59
Población inactiva	408,2	408,8	0,15	15.708,8	15.912,4	1,30
Tasa actividad	55,1	54,8	-0,3	59,2	58,8	-0,4
Tasa ocupación	40,0	40,4	0,4	47,6	48,7	1,1
Tasa de paro	27,5	26,4	-1,1	19,7	17,3	-2,4
• Hombres	23,8	22,8	-1,0	18,2	15,8	-2,4
• Mujeres	32,5	30,8	-1,7	21,5	19,1	-2,4

Fuente: *Encuesta de Población Activa*. INE

Los sectores con más personas ocupadas en Extremadura vienen encabezados por el sector público (Administración pública, Educación, Sanidad y Seguridad Social), con casi 105.000 personas, representando el 28,7% del total de la población ocupada de la región (6 pp superior al que tiene a escala nacional). Sin embargo, en 2017, se redujo en 9.100 personas. Le siguen el comercio y hostelería, con más de 88.000 personas ocupadas, la cuarta parte del empleo de la región, y la agricultura, con unos 45.400 ocupados.

Por último, en cuanto a la *tasa de paro*, en España volvió a disminuir situándose en media anual en el 17,3%, lo que supuso un descenso del número de desempleados de más de 564.000 personas, un descenso interanual del 12,6%. En la región, la tasa de paro media del año fue del 26,4%, suponiendo un descenso del número de desempleados de solo 8.100 personas y situando la cifra de parados en 129.000 personas. Por sexos, la tasa de paro de los hombres (22,8%) fue casi 8 pp inferior a la de las mujeres (cuadro 9). La tasa de paro fue especialmente elevada entre los jóvenes (de 16 a 24 años) que, aunque ligeramente disminuida, fue casi del 49% y también en el colectivo con menor formación.

En cuanto al *desempleo de larga duración*, aumentó ligeramente entre los que llevan de uno a dos años en búsqueda de empleo, hasta 19.300 personas frente a los 18.800 del año anterior y se redujo en 2.000 personas en el colectivo que lleva más de dos años en esa situación, que alcanza la cifra de 55.400. Sin duda, este último dato sea el más dramático para las personas, sus familias y la sociedad en general ya que se enfrentan a mayores dificultades para reincorporarse o engancharse al mercado laboral tanto por el desfase de sus conocimientos y habilidades como por la disminución de la intensidad en la búsqueda de empleo por el efecto desánimo.

PRODUCTIVIDAD

Para medir la productividad del factor trabajo se suele emplear el indicador que pone en relación el valor económico generado en un momento y lugar determinado (medido normalmente en términos de PIB o VAB) con las unidades de trabajo (medidas en personas ocupadas o en horas trabajadas) que han sido necesarias para obtenerlo. Para nuestro cálculo vamos a utilizar el producto interior bruto generado (a precios corrientes de cada año), que dividiremos por el número de empleos ocupados en el año 2017. En caso necesario, y si dispusiéramos de los datos pertinentes, podríamos analizar no sólo la productividad total de la economía, sino también realizar el cálculo por sectores productivos, o incluso, subsectores.

De este modo, los datos que obtenemos para el año 2017 indican que la productividad por ocupado (empleando datos INE) en nuestra comunidad autónoma, asciende a 50.694,27 euros por persona ocupada. Esta cifra muestra un aumento del 2,9% sobre las cifras de 2016, que fueron de 49.259,75 euros. La productividad calculada como media del conjunto de España, alcanzó el valor de 61.815,37 euros en 2017, experimentando un crecimiento inferior (1,36%) al registrado en la región en comparación con el año precedente, momento en que el dato era de 60.982,96 euros. Sin embargo, la productividad extremeña sólo llega a suponer el 82% de la media nacional. Una vez más, desde estas líneas recordaremos la necesidad y conveniencia de que las empresas adopten y asimilen plenamente la innovación como una necesidad prioritaria, en cualquiera de sus posibles enfoques: tecnológica, productiva, organizativa o una combinación entre ellas. Sin innovación, los avances de productividad irán vinculados, de manera casi inevitable, a procesos de destrucción de empleo, de manera temporal o definitiva.

De acuerdo con los datos obtenidos, nuestra región ocuparía el último lugar en cuanto a productividad por ocupado. Inmediatamente por encima de Extremadura se situarían las comunidades de Castilla-La Mancha, Murcia, Canarias y Andalucía. En la parte alta de la tabla, las comunidades autónomas de País Vasco, Madrid, Navarra, Cataluña y Aragón son aquellas cuyo dato de productividad resulta más alto. Concretamente, durante el año 2017, la productividad aparente en el País Vasco ascendió a 79.300,10 euros por ocupado.

3.5 Precios y salarios

La tasa de inflación, medida como el crecimiento interanual del Índice de Precios de Consumo (IPC) que elabora el INE, registró, en Extremadura durante el año 2017 el dato del 0,8%, casi la mitad que el año precedente, pero lejos de las tasas de crecimiento negativas de 2015.

La trayectoria del IPC interanual se ha caracterizado durante el año por ser claramente descendente, marcando su mínimo en el mes de enero de 2018, y volviendo a recuperarse desde entonces (gráfico 4). Procede advertir que, con la aplicación de la nueva base 2016 al indicador del IPC, los datos de este cuadro no son directamente comparables con los ofrecidos en estas páginas del último Informe publicado en 2017.

Los sectores en los que se observaron mayores descensos en sus precios en el conjunto del año 2017 fueron los relacionados con el ocio y la cultura (-1,0%), los de muebles y menaje (-0,9%) y el apartado de otros bienes y servicios (-0,3%). Por el contrario, los precios del resto de grupos de productos experimentaron aumentos.

El diferencial de inflación de España frente a la zona euro fue de dos décimas (0,2 pp), ya que el IPC Armonizado (IPCA) se situó en diciembre en el 1,2%, mientras que en la zona euro cerró el año en el 1,4%.

CUADRO 10: IPC por grupos. Variaciones anuales al final de cada año. 2015-2017

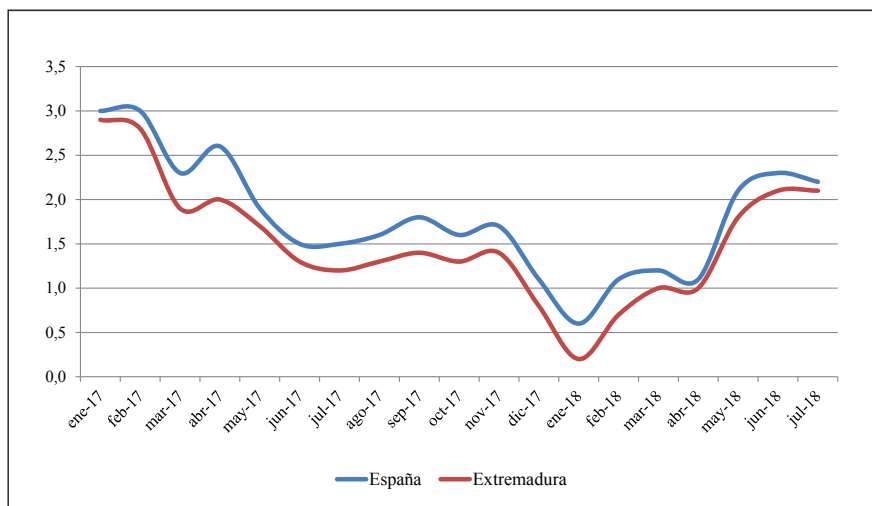
	Extremadura			España		
	2015	2016	2017	2015	2016	2017
1. Alimentación y bebidas no alcohólicas	1,2	0,4	1,4	1,8	0,8	1,7
2. Bebidas alcohólicas y tabaco	1,1	0,7	1,2	1,3	0,9	1,7
3. Vestido y calzado	0,5	0,7	0,1	0,5	0,9	0,5
4. Vivienda	-3,3	1,0	1,5	-2,3	0,8	1,3
5. Muebles y menaje	-0,2	0,0	-0,9	0,1	0,0	-0,5
6. Sanidad	-0,1	-0,2	0,3	0,5	-0,1	0,4
7. Transporte	-2,9	4,6	1,5	-2,8	4,7	1,9
8. Comunicaciones	0,4	3,2	0,0	0,5	3,3	0,2
9. Ocio y cultura	-0,8	0,6	-1,0	0,2	0,5	-0,6
10. Enseñanza	0,9	2,0	1,3	0,5	0,9	0,7
11. Hoteles y restaurantes	1,0	1,4	1,0	0,9	1,4	1,9
12. Otros bienes y servicios	1,3	1,8	-0,3	1,7	1,9	0,7
Índice general	-0,3	1,5	0,8	0,0	1,6	1,1

Fuente: Índice de Precios al Consumo (IPC). Base 2016. INE

Por otro lado, la evolución que mostraron los precios en la región observó una senda muy similar a la del resto del país, situándose, en todo momento, el nivel de precios más alto en el conjunto de España que en Extremadura. Así, observamos cómo los sectores que más bajaron sus precios a

nivel nacional son los mismos que en la región (ocio y cultura, y muebles y menaje), a excepción del apartado de “otros”, cuyos precios aumentaron en el conjunto nacional un 0,7% en 2017.

GRÁFICO 5: Evolución del IPC general, base 2016. España y Extremadura 2017 y avance 2018



Fuente: elaboración con datos del INE

SALARIOS

Los *costes laborales medios totales por trabajador* son el agregado de todos aquellos costes que han de atender las empresas, como media, para remunerar a sus trabajadores, del que se descuentan, además, las subvenciones y deducciones que la empresa, de media, recibe por tener contratado a ese empleado.

El coste neto calculado por trabajador muestra para Extremadura durante el pasado año de 2017 un valor de 24.745,5 euros, lo que supone un nuevo descenso sobre el valor alcanzado el año anterior, esta vez, de un 1,1%. De este modo, en Extremadura se vuelve a alcanzar el importe más bajo del conjunto de comunidades autónomas. El valor medio de este indicador para el conjunto de España permanece casi invariable (crece sobre el año precedente apenas una décima porcentual) hasta los 30.535,9 euros.

Por la parte de los costes salariales (como los sueldos y salarios) que han de abonar las unidades productivas a sus trabajadores, se comprueba que, un año más, el valor que se obtiene para la región es el más bajo del conjunto de comunidades autónomas, quedándose en los 18.445,1 euros y con un descenso del 1,1% sobre 2016. Los costes salariales tuvieron un crecimiento medio en toda España en 2017 en tasa interanual del 0,1%.

Bajo el epígrafe de *Otros costes laborales no salariales o Coste no salarial*, se incluyen las cotizaciones obligatorias y voluntarias, las prestaciones sociales directas, las indemnizaciones por despido, los gastos en formación profesional, los gastos en transporte y los demás

gastos de carácter social, y se deducen las posibles subvenciones y deducciones a la contratación. Este dato vuelve a suponer, de nuevo para Extremadura, el valor más bajo de todas las comunidades autónomas (6.300,5 euros), además de mostrar un leve descenso interanual (-0,3) frente al dato obtenido en 2016. De este dato cabría preguntarnos si, como efecto de las pasadas reformas laborales, se estuviera produciendo un efecto sustitución en el que la entrada al empleo de jóvenes daría pie a una paralela expulsión de mayores en edades cercanas a la jubilación, en el que los que ingresan tienen unos derechos extrasalariales muy inferiores a los de las personas a las que sustituyen.

Sólo en cinco comunidades autónomas se dan unos costes laborales medios totales que superen la media nacional: precisamente aquellas en las que el sector industrial se encuentra más implantado y desde hace más tiempo y, además, se encuentra arraigado, con una tradición de relaciones laborales muy bien estructuradas y basadas en el consenso y el pacto, como son País Vasco, Madrid, Navarra o Cataluña. En el otro extremo de la lista se sitúan las comunidades de Extremadura, Canarias, Murcia, Castilla-La Mancha y Comunidad Valenciana.

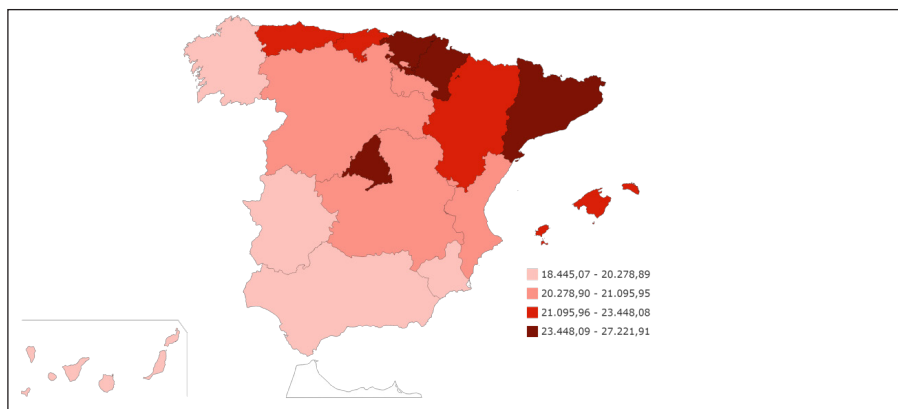
CUADRO 11: Desagregación del coste laboral anual medio por trabajador por Comunidades Autónomas, año 2017

	Coste laboral neto (1)		Sueldos y salarios		Coste no salarial (2)	
	Euros	Tasa (3)	Euros	Tasa (3)	Euros	Tasa (3)
Andalucía	27.374,2	-0,7	20.278,9	-0,6	7.095,3	-0,9
Aragón	29.089,2	0,6	21.632,6	0,5	7.456,6	0,9
Asturias	31.132,4	1,0	23.448,1	1,0	7.684,3	0,8
Baleares	29.125,8	2,2	21.662,6	2,6	7.463,2	1,3
Canarias	25.987,2	0,5	19.154,3	0,4	6.832,9	1,0
Cantabria	29.218,7	0,8	21.706,4	0,1	7.512,2	3,2
Castilla-La Mancha	27.413,4	1,9	20.422,7	1,9	6.990,7	2,1
Castilla y León	27.450,2	-1,4	20.381,7	-1,2	7.068,5	-2,1
Cataluña	32.193,7	-0,3	24.140,5	-0,3	8.053,1	-0,2
Extremadura	24.745,5	-1,1	18.445,1	-1,4	6.300,5	-0,3
Galicia	27.388,1	1,9	20.272,4	2,1	7.115,8	1,5
Madrid	36.136,4	-0,3	27.221,9	-0,3	8.914,5	-0,3
Murcia	27.108,9	-1,9	20.267,9	-2,1	6.841,0	-1,3
Navarra	32.973,6	3,6	24.571,8	4,1	8.401,8	2,1
País Vasco	35.551,2	0,3	26.479,0	0,0	9.072,2	1,0
La Rioja	28.255,3	0,5	21.096,0	0,3	7.159,4	1,2
C. Valenciana	27.539,7	1,8	20.533,8	1,6	7.005,9	2,4
Media nacional	30.535,9	0,1	22.807,0	0,1	7.729,0	0,2

(1) Coste bruto deducidas subvenciones y deducciones. Excluye dietas y gastos de viajes. (2) Coste neto – sueldos y salarios. (3) Respecto al año anterior

Fuente: Encuesta anual de coste laboral. INE

GRÁFICO 6: Sueldos y salarios en valores absolutos (euros) 2017



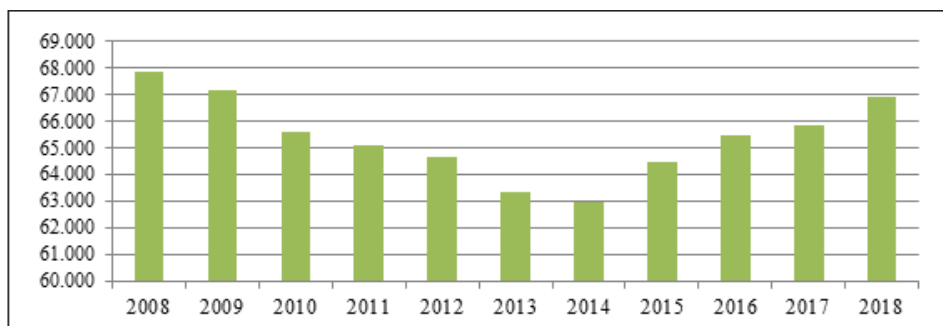
Fuente: INE, *Encuesta Anual del Coste Laboral*

3.6 Tejido empresarial

Las empresas constituyen el pilar de la actividad económica, condicionando el crecimiento económico y el propio bienestar de los ciudadanos. En la configuración del tejido empresarial de un territorio influyen diversos factores, desde la posición geográfica, cercana o alejada de los centros de decisión y elevado consumo, como el entorno económico e institucional que les sirve de soporte, hasta los sectores en los que se sitúa. También sus rasgos propios, como dimensión, organización, nivel de formación de los empresarios, y sistemas de financiación, entre otros, condicionan su grado de eficiencia. Analicemos, pues, a continuación, algunas de las características básicas del colectivo empresarial de Extremadura.

De acuerdo con los datos ofrecidos por el DIRCE del INE, el *número total de empresas* en Extremadura a finales de 2017 fue de 66.879, cifra que supuso un modesto incremento del 1,6% sobre las existentes a inicios del año, un avance similar al que se produjo a escala nacional. En cualquier caso, se trata del cuarto aumento consecutivo en el número de empresas activas tras seis años seguidos de descensos.

GRÁFICO 7: Evolución de la población de empresas en Extremadura (2008-2018)



Fuente: Directorio Central de Empresas del INE

El número de empresas activas en la región volvió a representar el 2% del total de empresas en España. Por su parte, la densidad empresarial muestra un ligero aumento situándose en 62,8 empresas por cada mil habitantes, alcanzando en España las 72,4 empresas.

Por provincias, destaca Badajoz al concentrar el 62% de las empresas de la región.

CUADRO 12: Iniciativa empresarial en Extremadura

	Nº de empresas	%s/total nacional	%var.18-17(1)	Densidad empresarial (2)
Extremadura	66.879	2,0	1,6	62,8
España	3.337.646	100,0	1,7	72,4

(1) Las comparaciones se establecen entre los datos a fecha 1-1-2018 con respecto al 1-1-2017. (2) Calculamos la densidad empresarial como la ratio del número de empresas por cada 1.000 habitantes

Fuente: Directorio Central de Empresas del INE.

Un rasgo muy destacado de las empresas extremeñas y españolas es su **reducidísima dimensión**. En efecto, en el cuadro 13 puede observarse cómo las *microempresas* (aquellas que tienen menos de 10 empleados) representan el 96,6% del total de empresas de la región, solo un punto porcentual superior al peso que tienen a escala nacional. En la categoría de *pequeña empresa* (las de menos de 50 empleados) aglutina el 99,6% de las empresas extremeñas y el 99,2% de las nacionales.

**CUADRO 13: Dimensión empresarial en 2017 y 2018
(Número de empresas a 1 de enero de cada año)**

	Extremadura			España		
	2017	2018	% s/total	2017	2018	% s/total
Sin asalariados	35.633	36.350	54,4	1.823.250	1.845.881	55,3
De 1 a 9 asalar.	27.974	28.235	42,2	1.313.619	1.339.433	40,1
De 10 a 49	1.942	1.973	3,0	120.711	126.345	3,8
De 50 a 200	252	279	0,4	19.214	20.149	0,6
De 200 a 499	35	34	0,0	3.756	3.925	0,1
Más de 500	8	8	0,0		1.913	0,1
Total	65.844	66.879	100,0	3.282.346	3.337.646	100,0

Fuente: *Directorio Central de Empresas* del INE.

Por lo que respecta al análisis por sectores productivos del colectivo empresarial de la región y, recordando que la fuente oficial de información no recoge a las empresas del sector primario, se aprecia el claro protagonismo de las empresas del sector servicios, el 80% del total, en línea con la tendencia nacional, que alcanzan el 81,4%. Destaca el crecimiento de las empresas industriales, del 4,3%, en línea con el comportamiento observado en el conjunto nacional, seguido de las empresas de la construcción y resto del sector servicios. Por el contrario, el número de comercio sufrió un ligero descenso tanto en la región como en España.

En el cuadro 14 también se observa la relevancia de las empresas de comercio. Cerca de 19.100 empresas de la región son comercios representando, por tanto, más de la cuarta parte de las empresas de la región.

**CUADRO 14: Composición sectorial del tejido empresarial en 2017 y 2018
(Número de empresas a 1 de enero de cada año)**

	Extremadura				España			
	2017	2018	% s/total	% var.	2017	2018	% s/total	% var.
Industria	4.839	5.049	7,5	4,3	198.805	206.711	6,2	4,0
Construcción	8.301	8.611	12,9	3,7	402.923	412.523	12,4	2,4
Comercio	19.124	19.072	28,5	-0,3	753.503	747.874	22,4	-0,7
Resto servicios	33.580	34.147	51,1	1,7	1.927.115	1.970.538	59,0	2,3
Total	65.844	66.879	100	1,6	3.282.346	100,0	100	1,7

Fuente: *Directorio Central de Empresas* del INE.

