

	INFORME ANUAL DE CALIDAD DE LA FACULTAD DE ESTUDIOS EMPRESARIALES Y TURISMO		LOGO DEL CENTRO
	AÑO: 2012	CÓDIGO: PAR_D001	

INFORME ANUAL DE CALIDAD

Facultad de Estudios Empresariales y Turismo

AÑO 2012

Elaborado por: D ^a . Adelaida Ciudad Gómez Responsable de Calidad Fecha: 30/01/2013	Aprobado por: Junta de Centro Fecha: 6/03/2013	Aprobado por: Comisión Garantía de Calidad de la UEx Fecha: 20 de Marzo 2014
Firma y sello  Dña. Adelaida Ciudad Gómez Responsable de SIGC	Firma  Dña. Eliades Palomino Solís Secretaria Académica	Firma y sello  D. Antonio Díaz Parralejo Vicerrector de Calidad e Infraestructura

	INFORME ANUAL DE CALIDAD DE LA FACULTAD DE ESTUDIOS EMPRESARIALES Y TURISMO		LOGO DEL CENTRO
	AÑO: 2012	CÓDIGO: PAR_D001	

ÍNDICE

1.- INTRODUCCIÓN.....	3
2.- SGIC Y COMISIONES DE CALIDAD DEL CENTRO.....	14
3.- ANÁLISIS DE LOS RESULTADOS DE LOS PROCESOS Y PROCEDIMIENTOS	26
4.- CUMPLIMIENTO DEL PLAN DE MEJORA DEL AÑO ANTERIOR.....	56
5.- PLAN DE MEJORA.....	69

	INFORME ANUAL DE CALIDAD DE LA FACULTAD DE ESTUDIOS EMPRESARIALES Y TURISMO		LOGO DEL CENTRO
	AÑO: 2012	CÓDIGO: PAR_D001	

1.- INTRODUCCIÓN

La Facultad de Estudios Empresariales y Turismo de la Universidad de Extremadura, atendiendo a los procedimientos definidos en el Sistema de Garantía de Calidad, garantiza que se midan y analicen los resultados del aprendizaje, la gestión y la satisfacción de los grupos de interés, así como cualquier otro resultado que pueda afectar a la mejora de la Facultad, con el propósito de rendir cuentas a la sociedad en general y, en particular, para cumplimentar los procedimientos del Sistema de Garantía de Calidad, presentando el Informe Anual del Centro donde se valoran los resultados de la Facultad en el año 2012.

Política de Calidad del centro y su Sistema de Garantía Interno de Calidad

Una de las características de los Sistemas de Garantía de Calidad que se están desarrollando dentro de las Universidades, es su propósito de trasladar a los colectivos implicados en el funcionamiento de los Centros Educativos, toda la información que sea relevante para el desarrollo de los mismos.

Desde que se recibió en la Universidad de Extremadura, el Certificado de Aprobación del Sistema Interno de Garantía de Calidad por parte de la Agencia Nacional de Evaluación de la Calidad y Acreditación (ANECA) y como estaba previsto en el Manual de Calidad de la Facultad de Estudios Empresariales y Turismo (FEEyT), nos propusimos reunir en un documento la información más relevante obtenida respecto al funcionamiento del Sistema de Garantía Interna de Calidad (SGIC) de la Facultad de Estudios Empresariales y Turismo.

El presente informe recopila la información relativa a la implantación del Sistema de Garantía Interna de Calidad (SGIC) en la Facultad de Estudios Empresariales y Turismo hasta el curso 2011-2012 y los datos disponibles del 2012-13.

La elaboración de esta memoria ha sido realizada por D^a. Adelaida Ciudad Gómez como Responsable del Sistema de Garantía Interna de Calidad de la Facultad de Estudios Empresariales y Turismo, encargado de recoger anualmente toda la información disponible y proceder a un análisis de datos, elaborando un informe final y una propuesta de acciones de mejora.

Tanto la Memoria Final como las Acciones de mejora, deben ser refrendadas y aprobadas en Junta de Facultad, enviándose una copia al Vicerrectorado de Calidad y de Formación Continua.

Con la elaboración de esta memoria se da cumplimiento al compromiso de difusión asumido por nuestro Centro, dentro del Sistema de Garantía de Calidad de la UEx, ante la comunidad universitaria y la sociedad en general, de nuestro compromiso con la calidad y del esfuerzo realizado por mejorar de forma continuada.

Con este proceso se asegura un análisis del grado de cumplimiento de los Objetivos de Calidad definidos y, en caso de producirse desviaciones con respecto a los mismos, se analizarán las causas y se buscarán soluciones.

Esta memoria tiene como objetivo recoger las acciones desarrolladas y servir como vehículo de información al colectivo de alumnos, profesores y PAS del Centro sobre su situación actual, a partir de la información de la que disponemos en este momento.

	INFORME ANUAL DE CALIDAD DE LA FACULTAD DE ESTUDIOS EMPRESARIALES Y TURISMO		LOGO DEL CENTRO
	AÑO: 2012	CÓDIGO: PAR_D001	

Hemos empleado como fuente de información para la elaboración de esta memoria los datos que nos ofrece el Observatorio de Indicadores de la Unidad Técnica de Evaluación de la Calidad (UTECE) de la UEx, dependiente del Vicerrectorado de Calidad, así como de datos obrantes en nuestro poder.

La ANECA certificó, con fecha de 25 de octubre de 2010, a la Universidad de Extremadura, positivamente el diseño del Sistema de Garantía Interna de Calidad de la Facultad de Estudios Empresariales y Turismo, al cumplir correctamente con las normas y directrices establecidas por el Programa AUDIT.



AUDIT

Certificado

La Agencia Nacional de Evaluación de la Calidad y Acreditación (ANECA) certifica que el diseño del Sistema de Garantía Interna de Calidad de la

UNIVERSIDAD DE EXTREMADURA

aplicable a las enseñanzas oficiales impartidas en la

FACULTAD DE ESTUDIOS EMPRESARIALES Y TURISMO

ha sido evaluado y encontrado conforme con las normas y directrices establecidas en la documentación vigente del Programa AUDIT para el diseño y desarrollo de Sistemas de Garantía Interna de Calidad de la formación universitaria.

Certificado N° UCR 82/10

ANECA es miembro del European Quality Assurance Register for Higher Education
 eqar///

ANECA es miembro de pleno derecho de:


Fecha de emisión: 25/10/2010
 Validez hasta: 25/10/2013

Por ANECA


Zulima Fernández Rodríguez
 Directora

El presente Certificado no tiene validez sin su convenio correspondiente. Cualquier aclaración adicional relativa al alcance de este Certificado, como a las normas y directrices que han sido aplicadas, puede obtenerse consultando a la Agencia Nacional de Evaluación de la Calidad y Acreditación (ANECA).

	INFORME ANUAL DE CALIDAD DE LA FACULTAD DE ESTUDIOS EMPRESARIALES Y TURISMO		LOGO DEL CENTRO
	AÑO: 2012	CÓDIGO: PAR_D001	

OFERTA UNIVERSITARIA

OBIN_OU-001. DISTRIBUCIÓN INTERNA DE LA OFERTA DE TITULACIONES SEGÚN CENTRO: CIENCIAS SOCIALES Y JURÍDICAS									
2008-09		2009-10		2010-11		2011-12		2012-13	
Títulos	OBIN_OU-001 (%)	Títulos	OBIN_OU-001 (%)	Títulos	OBIN_OU-001 (%)	Títulos	OBIN_OU-001 (%)	Títulos	OBIN_OU-001 (%)
4	100,00	6	100,00	7	100,00	6	100,00	6	100,00

TITULACIONES EXTINGUIDAS EN LA FACULTAD DE ESTUDIOS EMPRESARIALES Y TURISMO	
DIPLOMATURAS Y LICENCIATURA	DURACIÓN
DIPLOMADO EN CIENCIAS EMPRESARIALES, CÁCERES - PLAN 1998	3 años
DIPLOMADO EN TURISMO (PLAN 1998)	3 años
LICENCIADO EN CIENCIAS ACTUARIALES Y FINANCIERAS (PLAN DE 1999)	2 años

TITULACIONES IMPARTIDAS EN LA FACULTAD DE ESTUDIOS EMPRESARIALES Y TURISMO	
GRADOS Y GRADOS DOBLES	DURACIÓN
Grado en administración y dirección de empresas	4 años
Grado en Turismo, administración de organizaciones y recursos turísticos	4 años
Grado en Finanzas y Contabilidad	4 años
Grado doble en Administración de Empresas- Turismo	4,5 años
Grado doble en Administración de Empresas- Derecho (2º semestre del 2013)	5 años
MÁSTER	DURACIÓN
MÁSTER UNIVERSITARIO EN INVESTIGACIÓN EN CIENCIAS SOCIALES Y JURÍDICAS	1 año
MÁSTER UNIVERSITARIO EN ADMÓN. ORGANIZACIONES Y RECURSOS TURÍSTICOS	1 año

	INFORME ANUAL DE CALIDAD DE LA FACULTAD DE ESTUDIOS EMPRESARIALES Y TURISMO		LOGO DEL CENTRO
	AÑO: 2012	CÓDIGO: PAR_D001	

RECURSOS HUMANOS: PDI y PAS

El número de PDI y PAS de la Facultad de Estudios Empresariales y Turismo se detalla a continuación:

PERSONAL DOCENTE E INVESTIGADOR (PDI) DE LA FACULTAD DE ESTUDIOS EMPRESARIALES Y TURISMO							
CENTRO	2006-07	2007-08	2008-09	2009-10	2010-11	2011-12	2012-13*
Nº PDI FUNCIONARIO	27	25	26	25	26	25	25
Nº PDI DOCTOR	23	22	25	25	23	20	24
Nº PDI TIEMPO COMPLETO	42	41	44	47	46	45	52
Nº DE PDI TOTAL	47	46	48	51	54	51	61

* Datos provisionales
Fuente: Base de datos de la Universidad de Extremadura
Elaboración: Unidad Técnica de Evaluación y Calidad. 2012

PERSONAL DE ADMINISTRACIÓN Y SERVICIO (PAS) DE LA FACULTAD DE ESTUDIOS EMPRESARIALES Y TURISMO							
CENTRO	2006-07	2007-08	2008-09	2009-10	2010-11	2011-12	2012-13*
Nº PAS TIEMPO COMPLETO	17	18	17	18	17	16	15
Nº DE PAS TOTAL	17	18	17	18	17	16	17

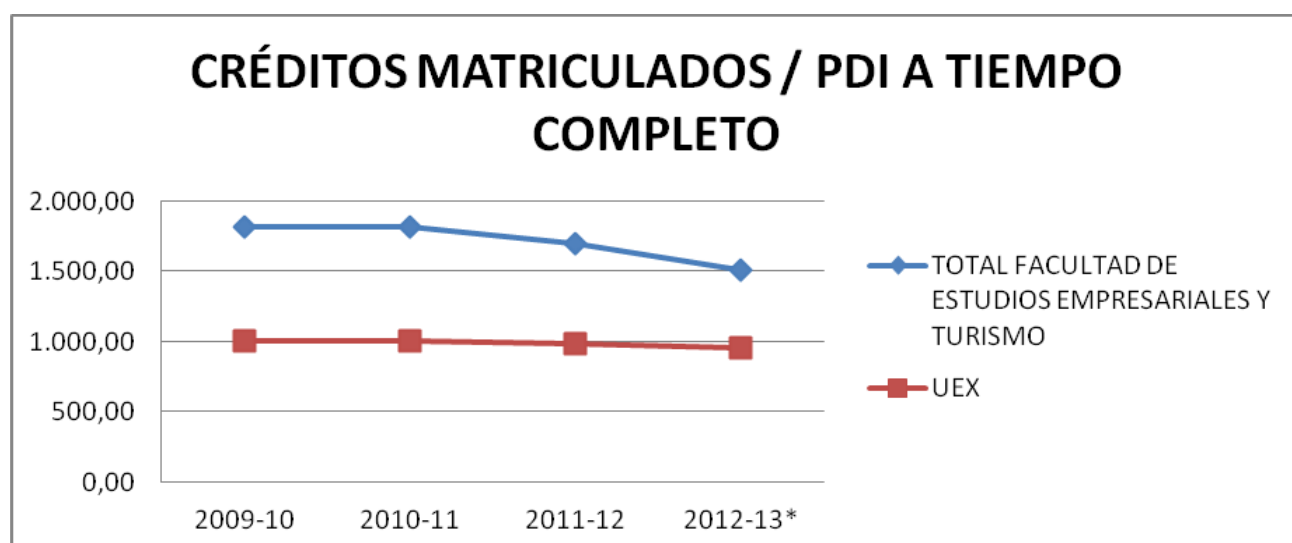
* Datos provisionales
Fuente: Base de datos de la Universidad de Extremadura
Elaboración: Unidad Técnica de Evaluación y Calidad. 2012

Si estos datos los enlazamos con el OBIN_PA-004 y el OBIN_PA-006, indicadores incluidos en el PROCESO PARA GARANTIZAR LA CALIDAD DE LOS PROGRAMAS FORMATIVOS (PCPF), obtenemos los siguientes datos:

	INFORME ANUAL DE CALIDAD DE LA FACULTAD DE ESTUDIOS EMPRESARIALES Y TURISMO		LOGO DEL CENTRO
	AÑO: 2012	CÓDIGO: PAR_D001	

CRÉDITOS MATRICULADOS / PDI A TIEMPO COMPLETO (PDI _{TC})				
CENTRO	2009-10	2010-11	2011-12	2012-13*
TOTAL FACULTAD DE ESTUDIOS EMPRESARIALES Y TURISMO	1.820,76	1.813,27	1.697,49	1.504,79
UEX	1.006,06	1.008,82	982,34	950,30

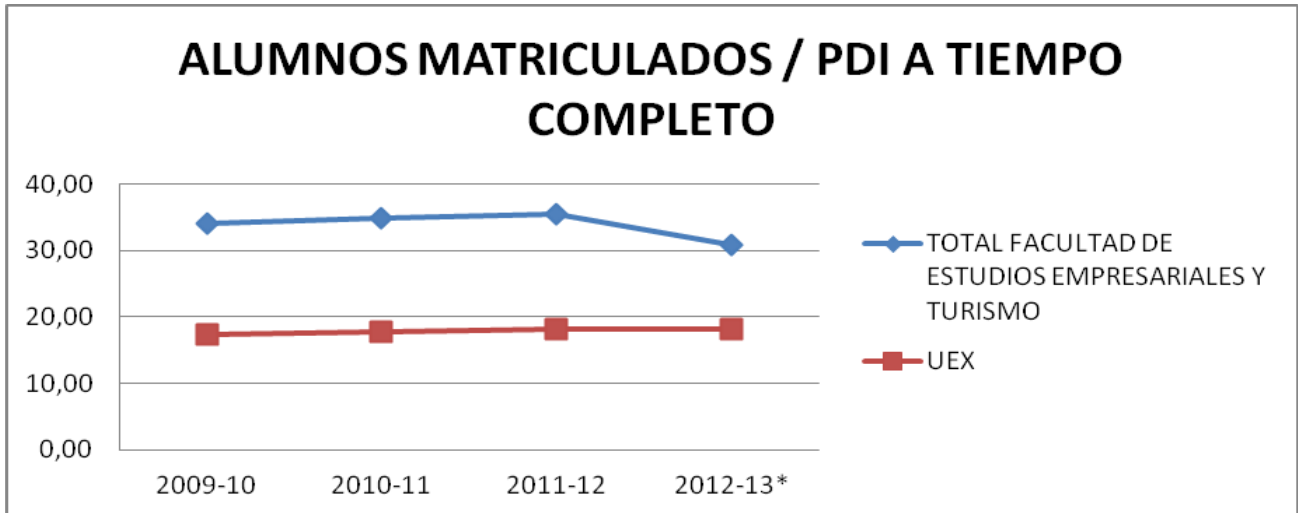
* Datos provisionales
Fuente: Base de datos de la Universidad de Extremadura
Elaboración: Unidad Técnica de Evaluación y Calidad. 2012



ALUMNOS MATRICULADOS / PDI A TIEMPO COMPLETO				
CENTRO	2009-10	2010-11	2011-12	2012-13*
TOTAL FACULTAD DE ESTUDIOS EMPRESARIALES Y TURISMO	34,06	34,91	35,38	30,87
UEX	17,38	17,69	18,05	18,10

* Datos provisionales
Fuente: Base de datos de la Universidad de Extremadura
Elaboración: Unidad Técnica de Evaluación y Calidad. 2012

	INFORME ANUAL DE CALIDAD DE LA FACULTAD DE ESTUDIOS EMPRESARIALES Y TURISMO		LOGO DEL CENTRO
	AÑO: 2012	CÓDIGO: PAR_D001	



Comprobamos que, si bien ha disminuido el ratio crédito/PDI_{TC}, estamos muy por encima del dato medio de la Universidad de Extremadura. De igual manera, si calculamos el porcentaje de alumnos matriculado por PDI a tiempo completo, volvemos a comprobar que, en este caso también, estamos por encima de la Universidad de Extremadura. Así, mientras que la media en el curso 2011/2012 de la Universidad de Extremadura ha sido de 982,34 crédito/PDI_{TC} y 18,05 estudiantes/PDI_{TC}, en la Facultad de Estudios Empresariales y Turismo nos hemos situado en 1.697,49 crédito/PDI_{TC} y 35,38 estudiantes/PDI_{TC}.

De todo ello se desprende que en la Facultad de Estudios Empresariales y Turismo, aún cuando la metodología docente aplicada ha cambiado para adaptarse al Espacio Europeo de Educación Superior, dando paso a una evaluación formativa y a una interactividad fundamental en el actual proceso basado en el autoaprendizaje del estudiante, el número de estudiantes en el aula no ha disminuido en el número adecuado, lo que supone una gran dificultad a la hora de proporcionar una ayuda y orientación personalizada al estudiante que le permita lograr el nivel de desarrollo necesario en cada una de las competencias.

En cuanto a los indicadores correspondientes a recursos humanos son los siguientes:

Recursos Humanos	OBIN_RH-001	Personal docente e investigador a tiempo completo
	OBIN_RH-002	Personal docente e investigador doctor
	OBIN_RH-003	Personal docente e investigador funcionario
	OBIN_RH-004	Relación PAS/PDI
	OBIN_RH-005	Relación PAS/PDI a tiempo completo
	OBIN_RH-006	Número de sexenios y trienios del PDI

	INFORME ANUAL DE CALIDAD DE LA FACULTAD DE ESTUDIOS EMPRESARIALES Y TURISMO		LOGO DEL CENTRO
	AÑO: 2012	CÓDIGO: PAR_D001	

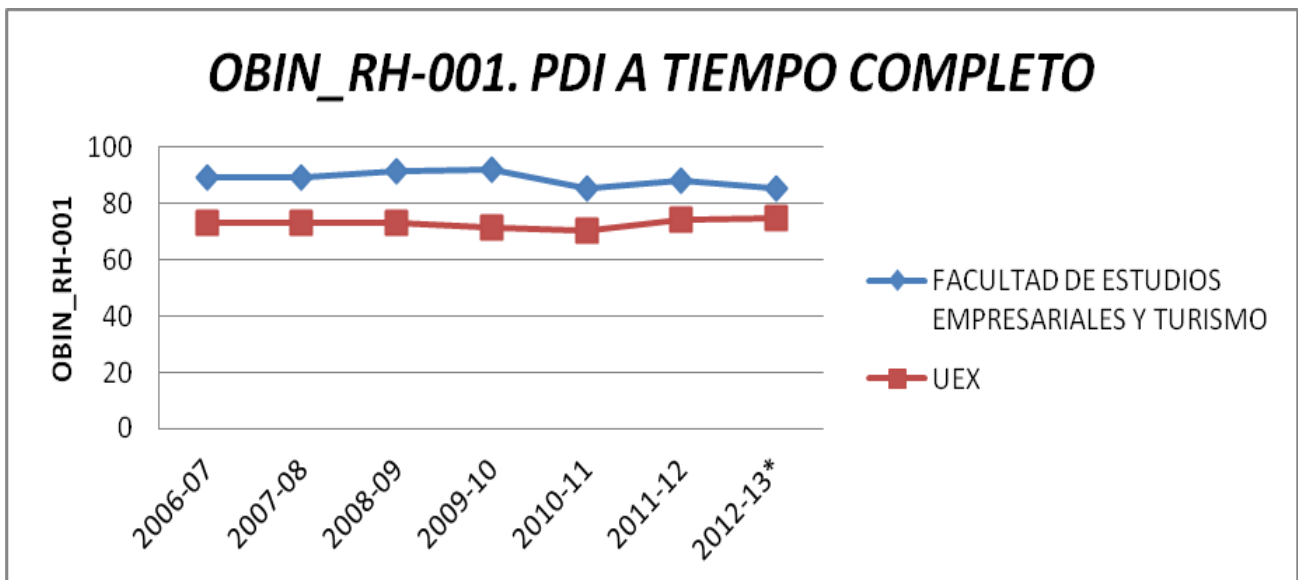
OBIN_RH-001. Personal docente e investigador a tiempo completo según centros


Relación porcentual entre el número de PDI a tiempo completo y el número total de PDI.

$$\text{OBIN}_{\text{RH-001}} = \frac{\text{N}^{\circ} \text{ de PDI a tiempo completo}}{\text{N}^{\circ} \text{ total de PDI}} \times 100$$

OBIN_RH-001.PERSONAL DOCENTE E INVESTIGADOR A TIEMPO COMPLETO							
CENTRO	OBIN_RH-001						
	2006-07	2007-08	2008-09	2009-10	2010-11	2011-12	2012-13*
FACULTAD DE ESTUDIOS EMPRESARIALES Y TURISMO	89,36	89,13	91,67	92,16	85,19	88,24	85,25
UEX	73,16	73,16	73,24	71,39	70,30	73,94	74,77

* Datos provisionales
Fuente: Base de datos de la Universidad de Extremadura
Elaboración: Unidad Técnica de Evaluación y Calidad. 2012



	INFORME ANUAL DE CALIDAD DE LA FACULTAD DE ESTUDIOS EMPRESARIALES Y TURISMO		LOGO DEL CENTRO
	AÑO: 2012	CÓDIGO: PAR_D001	

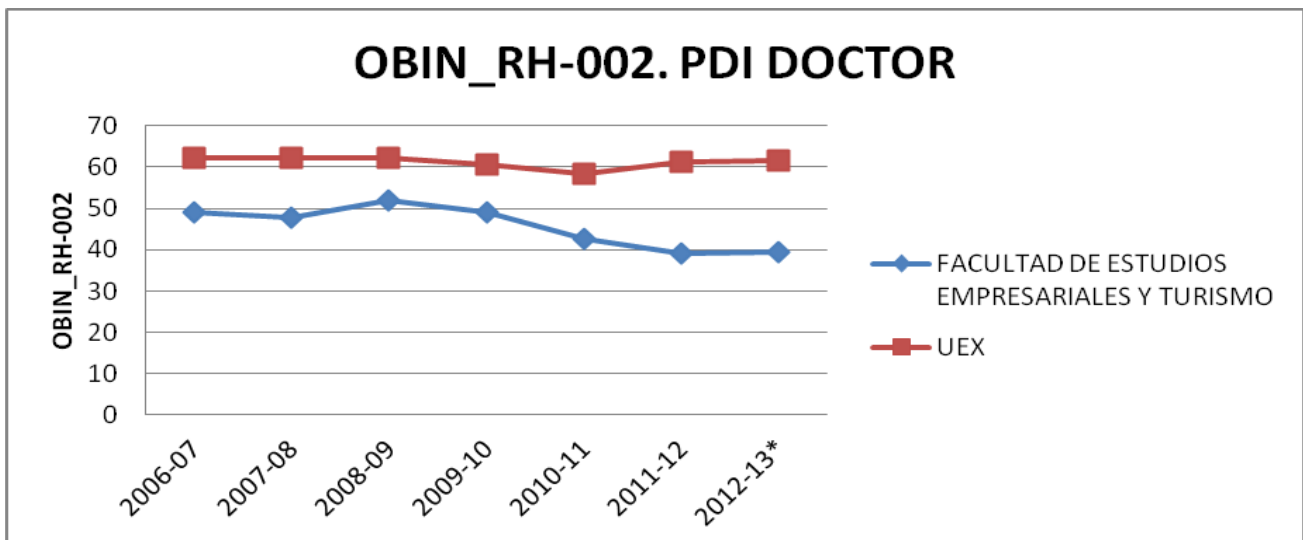
OBIN_RH-002. Personal docente e investigador doctor según centros


Relación porcentual entre el número de PDI doctores y el número total de PDI.

$$OBIN_RH-002 = \frac{N^{\circ} \text{ de PDI doctor}}{N^{\circ} \text{ total de PDI}} \times 100$$

OBIN_RH-002. PERSONAL DOCENTE E INVESTIGADOR DOCTOR							
CENTRO	OBIN_RH-002						
	2006-07	2007-08	2008-09	2009-10	2010-11	2011-12	2012-13*
FACULTAD DE ESTUDIOS EMPRESARIALES Y TURISMO	48,94	47,83	52,08	49,02	42,59	39,22	39,34
UEX	62,09	62,20	62,04	60,46	58,29	61,16	61,47

* Datos provisionales
 Fuente: Base de datos de la Universidad de Extremadura
 Elaboración: Unidad Técnica de Evaluación y Calidad. 2012



	INFORME ANUAL DE CALIDAD DE LA FACULTAD DE ESTUDIOS EMPRESARIALES Y TURISMO		LOGO DEL CENTRO
	AÑO: 2012	CÓDIGO: PAR_D001	

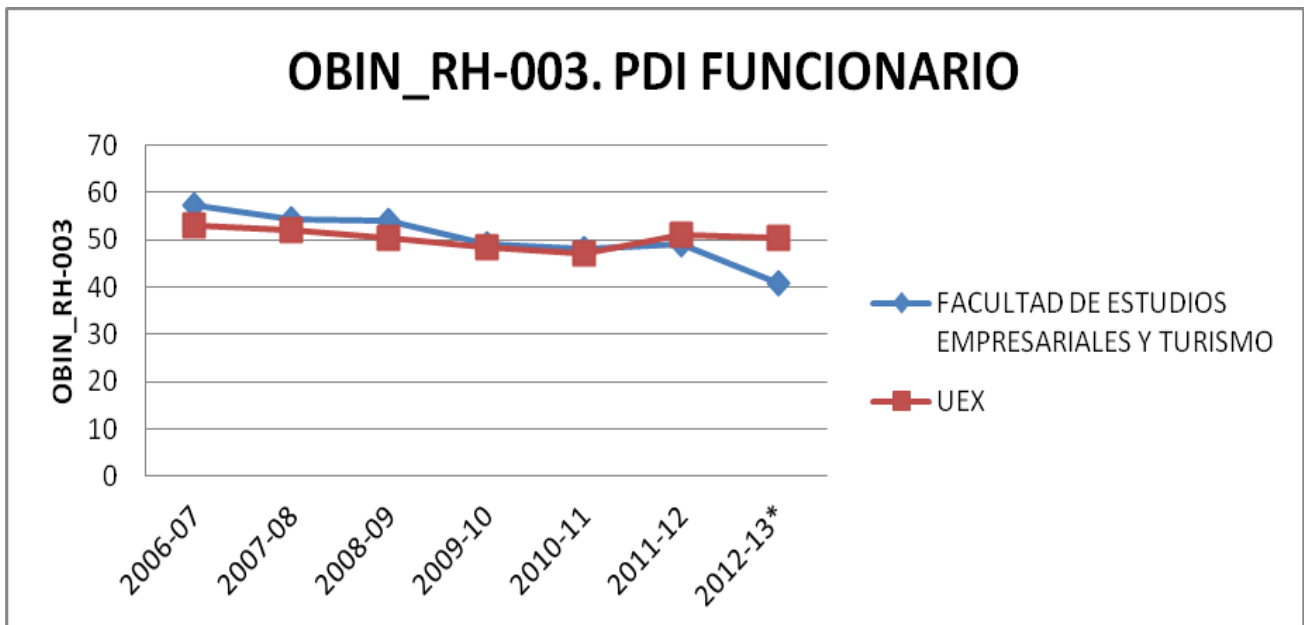
OBIN_RH-003. Personal docente e investigador funcionario

Relación porcentual entre el número de PDI funcionarios (tanto funcionarios de carrera como funcionarios interinos) y el número total de PDI.

$$OBIN_RH-003 = \frac{N^{\circ}. \text{ total de PDI funcionario}}{N^{\circ}. \text{ total de PDI}} \times 100$$

OBIN_RH-003. PERSONAL DOCENTE E INVESTIGADOR FUNCIONARIO							
CENTRO	OBIN_RH-003						
	2006-07	2007-08	2008-09	2009-10	2010-11	2011-12	2012-13*
FACULTAD DE ESTUDIOS EMPRESARIALES Y TURISMO	57,45	54,35	54,17	49,02	48,15	49,02	40,98
UEX	53,09	51,95	50,40	48,35	47,24	51,04	50,52

* Datos provisionales
 Fuente: Base de datos de la Universidad de Extremadura
 Elaboración: Unidad Técnica de Evaluación y Calidad. 2012



	INFORME ANUAL DE CALIDAD DE LA FACULTAD DE ESTUDIOS EMPRESARIALES Y TURISMO		LOGO DEL CENTRO
	AÑO: 2012	CÓDIGO: PAR_D001	

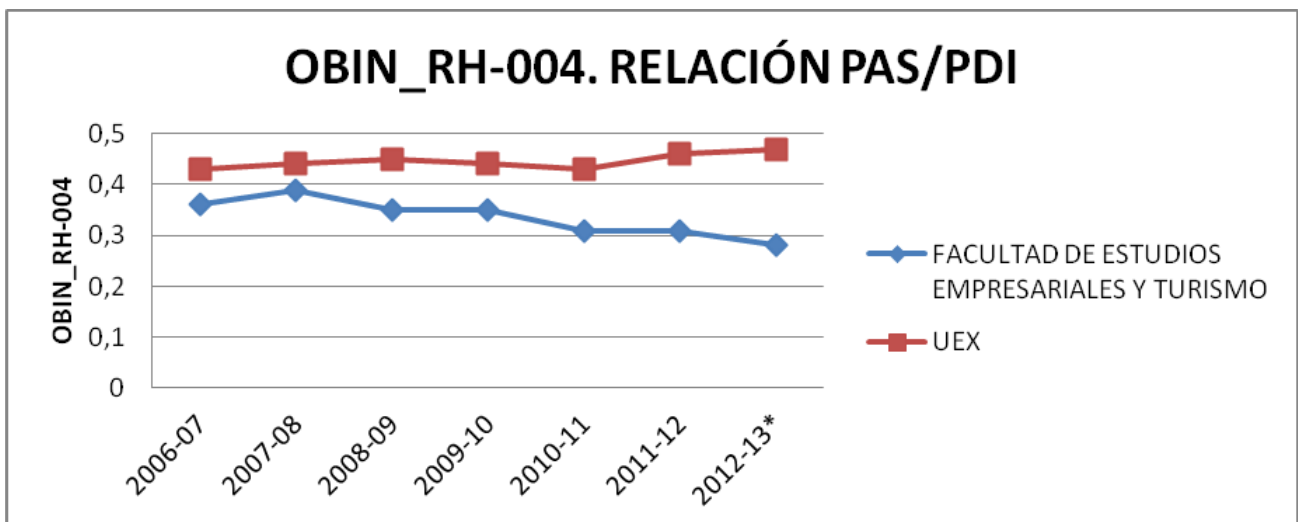
OBIN_RH-004. Relación PAS/PDI

Relación entre el número total de PAS y el número total de PDI. Sólo se considera al PDI funcionario y laboral, excluyendo a becarios. En el caso del PAS se considera a los funcionarios y a los laborales con convenio.

$$\text{OBIN_RH-004} = \frac{\text{N}^\circ. \text{ total de PAS}}{\text{N}^\circ. \text{ total de PDI}}$$

OBIN_RH-004. RELACIÓN PAS/PDI							
CENTRO	OBIN_RH-004						
	2006-07	2007-08	2008-09	2009-10	2010-11	2011-12	2012-13*
FACULTAD DE ESTUDIOS EMPRESARIALES Y TURISMO	0,36	0,39	0,35	0,35	0,31	0,31	0,28
UEX	0,43	0,44	0,45	0,44	0,43	0,46	0,47

* Datos provisionales
 Fuente: Base de datos de la Universidad de Extremadura
 Elaboración: Unidad Técnica de Evaluación y Calidad. 2012



	INFORME ANUAL DE CALIDAD DE LA FACULTAD DE ESTUDIOS EMPRESARIALES Y TURISMO		LOGO DEL CENTRO
	AÑO: 2012	CÓDIGO: PAR_D001	

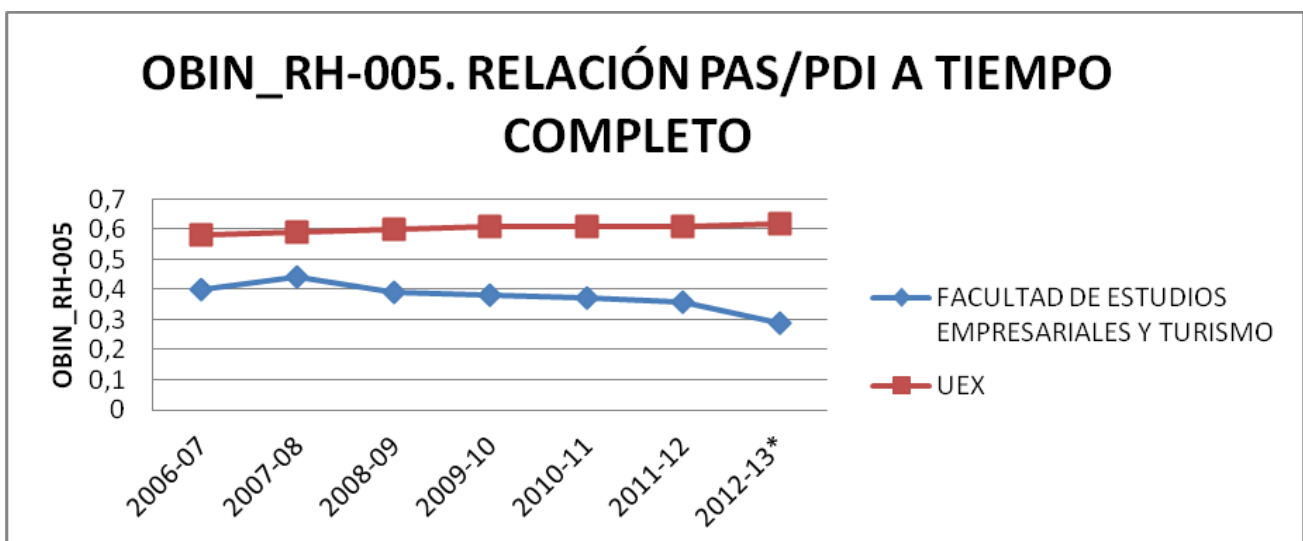
OBIN_RH-005. Relación PAS/PDI a tiempo completo


Relación entre el número total de PAS a tiempo completo y el número total de PDI a tiempo completo. Sólo se considera al PDI funcionario y laboral, excluyendo a becarios. En el caso del PAS se considera a los funcionarios y a los laborales con convenio y a aquellos que trabajan más de 25 horas semanales.

$$\text{OBIN_RH-005} = \frac{\text{N}^\circ. \text{ total de PAS a tiempo completo}}{\text{N}^\circ. \text{ total de PDI a tiempo completo}}$$

OBIN_RH-005. RELACIÓN PAS/PDI A TIEMPO COMPLETO							
CENTRO	OBIN_RH-005						
	2006-07	2007-08	2008-09	2009-10	2010-11	2011-12	2012-13*
FACULTAD DE ESTUDIOS EMPRESARIALES Y TURISMO	0,40	0,44	0,39	0,38	0,37	0,36	0,29
UEX	0,58	0,59	0,60	0,61	0,61	0,61	0,62

* Datos provisionales
Fuente: Base de datos de la Universidad de Extremadura
Elaboración: Unidad Técnica de Evaluación y Calidad. 2012



	INFORME ANUAL DE CALIDAD DE LA FACULTAD DE ESTUDIOS EMPRESARIALES Y TURISMO		LOGO DEL CENTRO
	AÑO: 2012	CÓDIGO: PAR_D001	

OBIN_RH-006. Número de sexenios y trienios del PDI

OBIN_RH-006: NÚMERO DE SEXENIOS Y TRIENIOS DEL PDI												
Centro	2011-12						2012-13*					
	Sexenios			Trienios			Sexenios			Trienios		
	Total	Hombres	Mujeres	Total	Hombres	Mujeres	Total	Hombres	Mujeres	Total	Hombres	Mujeres
Facultad de Estudios Empresariales y Turismo	5	1	4	228	129	99	5	1	4	258	147	111
TOTAL UEX	1.329	996	333	8.489	5.577	2.912	1.440	1.071	369	8.821	5.826	2.995

* Datos provisionales
Fuente: Base de datos de la Universidad de Extremadura
Elaboración: Unidad Técnica de Evaluación y Calidad. 2012

El OBIN_RH-002 "*Personal docente e investigador doctor*" es un indicador que sería deseable incrementar junto con el OBIN_RH-006, ya que nos encontramos muy alejado de la media de la Universidad de Extremadura. Para ello, necesitaríamos que la Universidad de Extremadura se implicara en el proceso de planificación y definición de políticas del PDI de la Facultad de Estudios Empresariales y Turismo, diagnosticando e identificando las necesidades de formación del PDI del centro.

Información adicional de interés: web institucional


Toda la información relativa al SGIC del Centro se encontrará disponible en la dirección web: <http://www.unex.es/conoce-la-uex/estructura-academica/centros/feet> y en el espacio virtual <http://campusvirtual.unex.es/zonaux/evuex/course/view.php?id=2049>

Por último, señalar que la documentación que se presenta en este informe/memoria, está organizada en cuatro bloques.

- Un primer bloque que incluye un **mapa de procesos y procedimientos del SGIC** y las **comisiones** que hasta la fecha forman parte del SGIC de la FEEYT, conteniendo la composición de cada una las Comisiones de Calidad de las Titulaciones del Centro.
- El bloque en segundo lugar, corresponde a las actuaciones llevadas a cabo referente a cada uno de **los procesos** del SGIC y donde se incluye la definición de todos los indicadores utilizados en la evaluación actual de procesos, así como de su análisis. La estructura del bloque consta de 4 partes diferenciadas:
 - **Actuaciones**, en el que se describen las actividades realizadas relativas al proceso de evaluación.

	INFORME ANUAL DE CALIDAD DE LA FACULTAD DE ESTUDIOS EMPRESARIALES Y TURISMO		LOGO DEL CENTRO
	AÑO: 2012	CÓDIGO: PAR_D001	

- **Indicadores**, en la que se muestran los valores de los indicadores correspondientes al proceso evaluado. La información para la elaboración de este apartado ha sido extraída de los observatorios de Indicadores elaborados por la Unidad Técnica de Evaluación y Calidad (UTECE) del Vicerrectorado de Calidad y Formación Continua de la Universidad de Extremadura.
 - **Análisis de resultados** que contiene las conclusiones, más relevantes, extraíbles de la información aportada por los indicadores
 - **Propuestas de mejora** en la que se incluyen algunas recomendaciones de mejora para futuras evaluaciones
- c) El bloque tercero que evalúa el grado de **cumplimiento de las acciones de mejora** que se propusieron en el informe del año anterior, y que por ser éste el primero que se elabora, se ha dejado en blanco.
- d) El bloque cuarto, en donde para cada debilidad o área de mejora detectada al analizar los procesos y procedimientos se indica una o varias **acciones necesarias para implantar**, indicando responsable, y momento o plazo para su ejecución.

	INFORME ANUAL DE CALIDAD DE LA FACULTAD DE ESTUDIOS EMPRESARIALES Y TURISMO		LOGO DEL CENTRO
	AÑO: 2012	CÓDIGO: PAR_D001	

2.- SGIC Y COMISIONES DE CALIDAD DEL CENTRO

La implantación del SGIC en la FEEYT está siendo posible gracias a la implicación y apoyo de la Dirección del Centro y al esfuerzo de los miembros de las Comisiones de Calidad de la Titulaciones liderados por sus coordinadores.

2.1.- Mapa de procesos y procedimientos del SGIC del centro

TABLA 1: PROCESOS Y PROCEDIMIENTOS COMUNES A LA UEX	
Proceso de definición de perfiles y admisión de estudiantes	PPAE
Proceso de inserción laboral	PRIL
Proceso de orientación profesional	POP
Proceso de formación continua	PFC
Procedimiento de suspensión de enseñanzas	PRSEE
Proceso de gestión de quejas y sugerencias	PQS
Proceso de reclamación	PR
Proceso de planificación y definición de políticas del PAS	PPPAS
Proceso de planificación y definición de políticas del PDI	PPPDI
Proceso de formación del PAS	PFPAS
Proceso de formación del PDI	PFPDI
Proceso de evaluación del PDI	PEPDI
Proceso de garantía interna de calidad del servicio de prevención	PSP
Proceso de gestión de información y atención administrativa	PSIAA
Proceso de gestión del servicio de actividad física y deportiva	PSAFD
Gestión de los servicios bibliotecarios	PSB


	INFORME ANUAL DE CALIDAD DE LA FACULTAD DE ESTUDIOS EMPRESARIALES Y TURISMO		LOGO DEL CENTRO
	AÑO: 2012	CÓDIGO: PAR_D001	

TABLA 2: PROCESOS Y PROCEDIMIENTOS PROPIOS DEL CENTRO	
Proceso para definir la política y objetivos de calidad del Centro	PPOC
Proceso de gestión de prácticas externas	PPE
Proceso de gestión de los recursos materiales y servicios propios del centro	PRMSC
Proceso de análisis de los resultados	PAR
Proceso de publicación de información sobre titulaciones	PPIT
Proceso de reclamaciones	PR
Proceso para la Evaluación de la Actividad Docente del Profesorado de la Uex	PEPDI

TABLA 3: PROCESOS ADAPTADOS AL CENTRO	
Proceso para garantizar la calidad de los programas formativos	PCPF
Proceso de gestión movilidad de estudiantes	PME
Proceso de orientación al estudiante	POE
Proceso de captación de estudiantes	PCE

2.2.- Comisión de Garantía de Calidad del Centro

El Sistema de Garantía Interna de Calidad se basa en el trabajo de una serie de Comisiones en las que se encuentran representados los distintos colectivos que componen el Centro, exponiéndose a continuación la composición de las mismas.

COMPOSICIÓN Y FUNCIONAMIENTO DE LA COMISIÓN DE GARANTÍA DE CALIDAD DE LA FACULTAD DE ESTUDIOS EMPRESARIALES Y TURISMO.

Aprobada en Junta de Facultad de 26 de septiembre de 2.012, y modificando la anterior composición a consecuencia de los resultados electorales de la Dirección en mayo de 2.012 (Acta nº. 71).

En Junta de Centro de 18 de octubre 2012 se nombra a D^a. Adelaida Ciudad Gómez como nuevo Responsable del Sistema interno de Calidad, así como miembro de la Comisión de Calidad del Centro.

En Junta de Centro de 13 de diciembre 2012 se nombra a D. Jaime Jaraquemada Díez-Madroño como nuevo representante del PAS en la Comisión de Calidad del Centro.

	INFORME ANUAL DE CALIDAD DE LA FACULTAD DE ESTUDIOS EMPRESARIALES Y TURISMO		LOGO DEL CENTRO
	AÑO: 2012	CÓDIGO: PAR_D001	

COMPOSICIÓN DE LAS COMISIONES DE CALIDAD DEL CENTRO (Aprobado en Junta de Facultad del día 26 septiembre 2012)		
MIEMBROS	REPRESENTACIÓN	NOMBRE Y APELLIDOS
NATOS	Decano (PRESIDENTE)	D. Vicente M. Pérez Gutiérrez
	Responsable del Sistema de Garantía Interna de Calidad del Centro (RSGIC) (SECRETARIA)	D ^a . Adelaida Ciudad Gómez (Aprobado en Junta de Facultad del día 18 octubre 2012)
	Administradora	D ^a . María del Prado Sanguino Ordiales
	Coordinador de la Comisión de Calidad de ADE	D. Esteban Pérez Calderón
	Coordinador de la Comisión de Calidad de FICO	D. José Luis Coca Pérez
	Coordinador de la Comisión de Calidad de TURISMO	D. José Manuel Rodríguez García
	Coordinador de la Comisión de Calidad DEL MUI	D. Marcelo Sánchez-Oro Sánchez
	Coordinador de la Comisión de Calidad DEL MUAORT	D. José Manuel Hernández Mogollón
ELECTOS	PAS	D. Jaime Jaraquemada Díez-Madroñero (Aprobado en Junta de Facultad del día 13 diciembre 2012)
	Estudiantes	D ^a . Aida Ortega Martín D ^a . Noelia Parra Jiménez

En cuanto a su funcionamiento, la comisión se ha reunido:

REUNIONES DE LA COMISIÓN DE GARANTÍA DE CALIDAD DEL CENTRO: AÑO 2008		
REUNIÓN	ORDEN DEL DÍA	ASISTENTES
1^a REUNIÓN: A las 10 horas del día 15 de diciembre de 2008.	1. Constitución de la Comisión de Garantía de Calidad. 2. Revisión y aprobación del Manual de Calidad. 3. Ruegos y preguntas.	Presidente: D. Javier Ortega Rossell (Decano) Secretario: D. Juan Carlos Díaz Casero (RSGIC) Vocales: D. José Antonio Bartolomé Encinas D ^a . Alicia Lorenzo Cruz D. José Manuel Hernández Mogollón D. José Luis Coca Pérez
2^a REUNIÓN: A las 10 horas del día 16 de diciembre de 2008.	1. Revisión y aprobación del Manual de Calidad. 2. Ruegos y preguntas.	Presidente: D. Javier Ortega Rossell (Decano) Secretario: D. Juan Carlos Díaz Casero (RSGIC) Vocales: D. José Antonio Bartolomé Encinas D ^a . Alicia Lorenzo Cruz D. José Manuel Hernández Mogollón D. José Luis Coca Pérez

	INFORME ANUAL DE CALIDAD DE LA FACULTAD DE ESTUDIOS EMPRESARIALES Y TURISMO		LOGO DEL CENTRO
	AÑO: 2012	CÓDIGO: PAR_D001	

REUNIONES DE LA COMISIÓN DE GARANTÍA DE CALIDAD DEL CENTRO /AÑO 2009		
REUNIÓN	ORDEN DEL DÍA	ASISTENTES
3ª. REUNIÓN: A las 10 horas del día 10 de junio de 2009.	1. Aprobación del Acta de la reunión anterior. 2. Informe del Responsable de Garantía de Calidad del Centro. 3. Manual de Procesos de la Facultad de Estudios Empresariales y Turismo. 4. Ruegos y preguntas.	Presidente: D. Javier Ortega Rossell (Decano) Secretario: D. Juan Carlos Díaz Casero (RSGIC) Vocales: Dª. María del Prado Sanguino Ordiales (Administradora del Centro) D. José Antonio Bartolomé Encinas (Coordinador ADE) Dª. Alicia Lorenzo Cruz (Coordinadora de Turismo) D. José Luis Coca Pérez (Coordinador de Actuariales) D. José Manuel Hernández Mogollón (Coordinador Master GDH) D. José Rosado (PAS)
4ª. REUNIÓN: A las 10 horas del día 09 de julio de 2009.	1. Aprobación del Acta de la reunión anterior. 2. Informe de los responsables de las ponencias sobre la situación en la que se encuentran los trabajos de realización de los procesos: <ul style="list-style-type: none"> • PROCESO PARA DEFINIR LA POLÍTICA Y OBJETIVOS DE CALIDAD (PPOC): Ponente Carlos J. Díaz • PROCESO PARA GARANTIZAR LA CALIDAD DE LOS PROGRAMAS FORMATIVOS (PCPF): Ponente J. Antonio Bartolomé. • PROCESO DE GESTIÓN DE LOS RECURSOS MATERIALES Y SERVICIOS PROPIOS DEL CENTRO (PRMSC): Ponentes J. Manuel Hernández, Prado Sanguino y José Rosado. • PROCESO DE ANÁLISIS DE LOS RESULTADOS (PAR): Ponente: J. Luis Coca. • PROCESO DE PUBLICACIÓN DE INFORMACIÓN SOBRE TITULACIONES (PPIT): Ponentes: J. Manuel Hernández y J. Carlos Díaz. 3. Ruegos y preguntas.	Presidente: D. Javier Ortega Rossell (Decano) Secretario: D. Juan Carlos Díaz Casero (RSGIC) Vocales: D. José Antonio Bartolomé Encinas (Coordinador ADE) Dª. Alicia Lorenzo Cruz (Coordinadora de Turismo) D. José Luis Coca Pérez (Coordinador de Actuariales) D. José Manuel Hernández Mogollón (Coordinador Master GDH) D. Ricardo Hernández Mogollón (Coordinador MUI)
5. REUNIÓN A las 12 horas del día 24 de septiembre de 2009.	1. Aprobación del Acta de la reunión anterior. 2. Informe de los responsables de las ponencias sobre la situación en la que se encuentran los trabajos de realización de los procesos. <ul style="list-style-type: none"> ▪ PROCESO PARA GARANTIZAR LA CALIDAD DE LOS PROGRAMAS FORMATIVOS (PCPF): Ponente J. Antonio Bartolomé. ▪ PROCESO DE GESTIÓN DE LOS RECURSOS MATERIALES Y SERVICIOS PROPIOS DEL CENTRO (PRMSC): Ponentes J. Manuel Hernández, Prado Sanguino y José Rosado. ▪ PROCESO DE ANÁLISIS DE LOS RESULTADOS (PAR): Ponente: J. Luis Coca. ▪ PROCESO DE PUBLICACIÓN DE INFORMACIÓN SOBRE TITULACIONES (PPIT): Ponentes: J. Manuel Hernández y J. Carlos Díaz. 3. Ruegos y preguntas.	Presidente: D. Javier Ortega Rossell (Decano) Secretario: D. Juan Carlos Díaz Casero (RSGIC) Vocales: D. José Antonio Bartolomé Encinas (Coordinador ADE) Dª. Alicia Lorenzo Cruz (Coordinadora de Turismo) D. José Luis Coca Pérez (Coordinador de Actuariales) D. José Manuel Hernández Mogollón (Coordinador Master GDH) D. Ricardo Hernández Mogollón (Coordinador MUI) D. María del Prado Sanguino (Administradora)
6ª. REUNIÓN A las 12 horas del día 29 de septiembre de 2009.	1. Aprobación del Acta de la reunión anterior. 2. Informe de los responsables de las ponencias sobre la situación en la que se encuentran los trabajos de realización de los procesos. <ul style="list-style-type: none"> ▪ PROCESO DE GESTIÓN DE LOS RECURSOS MATERIALES Y SERVICIOS PROPIOS DEL CENTRO (PRMSC): Ponentes J. Manuel Hernández, Prado Sanguino y José Rosado. ▪ PROCESO DE ANÁLISIS DE LOS RESULTADOS (PAR): Ponente: J. Luis Coca. 3. Ruegos y preguntas.	Presidente: D. Javier Ortega Rossell (Decano) Secretario: D. Juan Carlos Díaz Casero (RSGIC) Vocales: D. José Antonio Bartolomé Encinas (Coordinador ADE) Dª. Alicia Lorenzo Cruz (Coordinadora de Turismo) D. José Luis Coca Pérez (Coordinador de Actuariales) D. José Manuel Hernández Mogollón (Coordinador Master GDH) D. Ricardo Hernández Mogollón (Coordinador MUI) Dª. María del Prado Sanguino Ordiales (Administradora del Centro)

	INFORME ANUAL DE CALIDAD DE LA FACULTAD DE ESTUDIOS EMPRESARIALES Y TURISMO		LOGO DEL CENTRO
	AÑO: 2012	CÓDIGO: PAR_D001	

REUNIONES DE LA COMISIÓN DE GARANTÍA DE CALIDAD DEL CENTRO /AÑO 2009		
REUNIÓN	ORDEN DEL DÍA	ASISTENTES
7ª. REUNIÓN A las 10 horas del día 27 de octubre de 2009.	1. Aprobación del Acta de la reunión anterior. 2. Informe Responsable de SIGC del Centro sobre la situación actual revisión de los procesos enviados a la UTEC y aprobación de otros nuevos. 3. Revisión de las Comisiones de Calidad de las titulaciones. 4. Ruegos y preguntas.	Presidente: D. Javier Ortega Rossell (Decano) Secretario: D. Juan Carlos Díaz Casero (RSGIC) Vocales: D. José Antonio Bartolomé Encinas (Coordinador ADE) Dª. Alicia Lorenzo Cruz (Coordinadora de Turismo) D. José Luis Coca Pérez (Coordinador de Actuariales) D. José Manuel Hernández Mogollón (Coordinador Máster GDH) D. Ricardo Hernández Mogollón (Coordinador MUI) Dª. María del Prado Sanguino Ordiales (Administradora del Centro) D. Vicente Pérez Gutiérrez (Invitado)

REUNIONES DE LA COMISIÓN DE GARANTÍA DE CALIDAD DEL CENTRO /AÑO 2010		
REUNIÓN	ORDEN DEL DÍA	ASISTENTES
8ª. REUNIÓN A las 11 horas del día 01 de marzo de 2010	1. Aprobación del Acta de la reunión anterior de la Comisión de Garantía de Calidad del Centro. 2. Aprobación si procede de las diferentes solicitudes a la Convocatoria de Acciones para la Innovación Docente y la Mejora de la Calidad (Curso 2009/10), dentro del Plan de Adaptación de la Uex al Espacio Europeo de Educación Superior. 3. Ruegos y preguntas.	Presidente: D. Javier Ortega Rossell (Decano) Secretario: D. Juan Carlos Díaz Casero (RSGIC) Vocales: Dª. Alicia Lorenzo Cruz (Coordinadora de Turismo) D. José Luis Coca Pérez (Coordinador de Actuariales) D. José Manuel Hernández Mogollón (Coordinador Posgrados) Dª. María del Prado Sanguino Ordiales (Administradora del Centro)
9ª. REUNIÓN A las 10 horas del día 24 de marzo de 2010	1. Aprobación del Acta de la reunión anterior. 2. Aprobación de un texto normativo que regule las asignaturas de Trabajos Fin de Grado y Trabajos Fin de Máster en la Facultad de Estudios Empresariales y Turismo. 3. Ruegos y preguntas.	Secretario: D. Juan Carlos Díaz Casero (RSGIC) Vocales: D. José Antonio Bartolomé Encinas (Actúa como presidente en delegación de D. Javier Ortega) Dª. Alicia Lorenzo Cruz (Coordinadora de Turismo) D. José Manuel Hernández Mogollón (Coordinador Máster GDH) Dª. María del Prado Sanguino Ordiales (Administradora del Centro)
10ª. REUNIÓN A las 9,30 horas del día 19 de mayo de 2010	1. Aprobación del Acta de la reunión anterior. 2. Implantación del Sistema Interno de Garantía de Calidad de la Facultad de Estudios Empresariales y Turismo. 3. Ruegos y preguntas.	Presidente: D. Javier Ortega Rossell Secretario: D. Juan Carlos Díaz Casero Vocales: D. José Antonio Bartolomé Encinas Dª. Alicia Lorenzo Cruz D. José Manuel Hernández Mogollón D. José Luis Coca Pérez Dª. Prado Sanguino Ordiales Dª. Dana Labrador Parrales

	INFORME ANUAL DE CALIDAD DE LA FACULTAD DE ESTUDIOS EMPRESARIALES Y TURISMO		LOGO DEL CENTRO
	AÑO: 2012	CÓDIGO: PAR_D001	

REUNIONES DE LA COMISIÓN DE GARANTÍA DE CALIDAD DEL CENTRO /AÑO 2011		
REUNIÓN	ORDEN DEL DÍA	ASISTENTES
11ª REUNIÓN A las 10 horas del día 07 de abril de 2011.	1. Aprobación del Acta de la reunión anterior. 2. Modificación de la normativa sobre Trabajos Fin de Máster y Grados. 3. Revisión de la carga docente y actividades formativas de diversas asignaturas de los diferentes grados de la Facultad. 4. Ruegos y preguntas.	Presidente: D. Javier Ortega Rossell Secretario: D. Juan Carlos Díaz Casero Vocales: D. José Antonio Bartolomé Encinas Dª. Alicia Lorenzo Cruz D. José Manuel Hernández Mogollón D. José Luis Coca Pérez Dª. María del Prado Sanguino Ordiales Dª. Marta Hernández-Cano Alegre D. Vicente Pérez Gutiérrez (Invitado de la Junta de PDI a la Comisión)

REUNIONES DE LA COMISIÓN DE GARANTÍA DE CALIDAD DEL CENTRO /AÑO 2012		
REUNIÓN	ORDEN DEL DÍA	ASISTENTES
12ª REUNIÓN A las 11 horas del día 08 de marzo de 2012	1. Aprobación del Acta de la reunión anterior. 2. Propuesta del Centro sobre las Normativas de Trabajos Fin de Grado y Máster, para llevar a la Comisión de Planificación Académica de la Uex. 3. Convalidación solicitada por Dª. Ana María Sánchez Sánchez de los estudios cursados por la misma con los del MUI. 4. Ruegos y preguntas.	Presidente: D. Javier Ortega Rossell Secretario: D. Juan Carlos Díaz Casero Vocales: D. José Antonio Bartolomé Encinas Dª. Alicia Lorenzo Cruz D. José Manuel Hernández Mogollón D. José Luis Coca Pérez Dª. María del Prado Sanguino Ordiales
13ª REUNIÓN A las 10 horas del día 13 de marzo de 2012.	1. Aprobación del Acta de la reunión anterior. 2. Propuesta del Centro sobre las Normativas de Trabajos Fin de Grado y Máster, para llevar a la Comisión de Planificación Académica de la Uex. 3. Convalidación solicitada por Dª. Ana María Sánchez Sánchez de los estudios cursados por la misma con los del MUI. 4. Ruegos y preguntas.	Presidente: D. Javier Ortega Rossell Secretario: D. Juan Carlos Díaz Casero Vocales: D. José Antonio Bartolomé Encinas Dª. Alicia Lorenzo Cruz D. José Manuel Hernández Mogollón Dª. María del Prado Sanguino Ordiales
14ª REUNIÓN A las 10 horas del día 20 de marzo de 2012.	1. Aprobación del Acta de la reunión anterior. 2. Propuesta del Centro sobre las Normativas de Trabajos Fin de Grado y Máster, para llevar a la Comisión de Planificación Académica de la Uex. 3. Información sobre la petición del Sr. Vicerrector de Docencia y Relaciones Institucionales en relación al recurso de Dª. Ana María Sánchez Sánchez para inscribir e iniciar su tesis doctoral. 4. Ruegos y preguntas.	Presidente: D. Javier Ortega Rossell Secretario: D. Juan Carlos Díaz Casero Vocales: D. José Antonio Bartolomé Encinas Dª. Alicia Lorenzo Cruz D. José Manuel Hernández Mogollón Dª. Prado Sanguino Ordiales D. José Luis Coca Pérez D. Ramón Gómez Sánchez
15ª REUNIÓN A las 11 horas del día 22 de junio de 2012.	1. Aprobación del Acta de la reunión anterior. 2. Adaptación de la Normativa de Trabajos Fin de Grado y Máster de la Facultad a la Normativa sobre el mismo tema aprobada por la Universidad de Extremadura el 25/04/ 3. Ruegos y preguntas.	Presidente: D. Vicente Pérez Gutiérrez - Secretario: D. Juan Carlos Díaz Casero Vocales: Dª. Alicia Lorenzo Cruz D. José Luis Coca Pérez D. Ramón Gómez Sánchez Invitada: Dª. Adelaida Ciudad Gómez

	INFORME ANUAL DE CALIDAD DE LA FACULTAD DE ESTUDIOS EMPRESARIALES Y TURISMO		LOGO DEL CENTRO
	AÑO: 2012	CÓDIGO: PAR_D001	

REUNIONES DE LA COMISIÓN DE GARANTÍA DE CALIDAD DEL CENTRO /AÑO 2012		
REUNIÓN	ORDEN DEL DÍA	ASISTENTES
16ª REUNIÓN A las 12 horas del día 04 de diciembre de 2012.	1. Aprobación del Acta de la reunión anterior. 2. Composición de las comisiones de Calidad del Master Universitario en Investigación en Ciencias Sociales y Jurídicas y del Master Universitario de Administración y Organización de Recursos Turísticos. 3. Solicitudes de reconocimiento de créditos de asignaturas/titulaciones. 4. Ruegos y preguntas.	Presidente: D. Vicente Pérez Gutiérrez Secretaria: Dª. Adelaida Ciudad Gómez Vocales: Dª. María del Prado Sanguino Ordiales (Administradora) D. José Manuel Rodríguez García (Coordinador de Turismo) D. José Luis Coca Pérez (Coordinador de FICO) D. José Manuel Hernández Mogollón (Coordinador de MUAORT) D. Marcelo Sánchez-Oro Sánchez (Coordinador del MUL) D. Ramón Gómez Sánchez (Alumno delegado del Centro)

COMPOSICIÓN DE LA COMISIÓN DE GARANTÍA DE CALIDAD DE LA TITULACIÓN DEL GRADO DE ADMINISTRACIÓN Y DIRECCIÓN DE EMPRESA (ADE).

Aprobada en Junta de Facultad de 13 diciembre de 2012

COMPOSICIÓN DE LAS COMISIONES DE CALIDAD DE ADE (Aprobado en Junta de Facultad del día 13/12/2012)
COORDINADORES DE LA TITULACIONES
D. Esteban Pérez Calderón,
REPRESENTANTES DEL PROFESORADO IMPLICADO EN LA TITULACIÓN
Dª. Ángela Guisado Moreno
Dª. Yakira Fernández Torres
Dª. María Antonia Caballet Lázaro
Dª. Marta Inmaculada Ortega Bueso
D. Antonio Hidalgo Mateos
Dª. María José García Berzosa
REPRESENTANTE DEL PERSONAL DE ADMINISTRACIÓN Y SERVICIOS (1)
Dª. Rosa María Pérez Paniagua
REPRESENTANTES DE LOS ESTUDIANTES (DOS VOTOS)
ADE: Dª. Aida Ortega Martín
ADE: D. Andrés Agudo Castro
ADE/TUR: Dª. María Alexandra Iacob
ADE/DCHO: D. Juan Eloy Fernández Gibello

	INFORME ANUAL DE CALIDAD DE LA FACULTAD DE ESTUDIOS EMPRESARIALES Y TURISMO		LOGO DEL CENTRO
	AÑO: 2012	CÓDIGO: PAR_D001	

COMPOSICIÓN DE LA COMISIÓN DE GARANTÍA DE CALIDAD DE LA TITULACIÓN DEL GRADO DE FINANZAS Y CONTABILIDAD (FICO).

Aprobada en Junta de Facultad de 13 diciembre de 2012

COMPOSICIÓN DE LAS COMISIONES DE CALIDAD DE FICO (Aprobado en Junta de Facultad del día 13/12/2012)
COORDINADOR DE LA TITULACIÓN
D. José Luis Coca Pérez
REPRESENTANTES DEL PROFESORADO IMPLICADO EN LA TITULACIÓN
D. Antonio Ángel Pulgarín García
D ^a . María De La Cruz Sánchez Escobedo
D. Manuel Granado Sánchez
D. José Pablo Arias Nicolás
D ^a . Cristina Gutiérrez Pérez
D ^a . Alicia Lorenzo Cruz
REPRESENTANTE DEL PERSONAL DE ADMINISTRACIÓN Y SERVICIOS (1)
No hay candidato
REPRESENTANTES DE LOS ESTUDIANTES (DOS)
FICO: D ^a . Ana Hernández Panadero
FICO: D ^a . Karen Osorio Sánchez

COMPOSICIÓN DE LA COMISIÓN DE GARANTÍA DE CALIDAD DE LA TITULACIÓN DEL GRADO DE TURISMO

Aprobada en Junta de Facultad de 13 diciembre de 2012

COMPOSICIÓN DE LAS COMISIONES DE CALIDAD DE TURISMO (Aprobado en Junta de Facultad del día 13/12/2012)
COORDINADOR DE LA TITULACIÓN
D. José Manuel Rodríguez García
REPRESENTANTES DEL PROFESORADO IMPLICADO EN LA TITULACIÓN
D ^a . Eliades María Palomino Solís
D ^a . Yolanda García García
D. Jesús Montero Melchor
D ^a . María Carmen Cortés García
REPRESENTANTE DEL PERSONAL DE ADMINISTRACIÓN Y SERVICIOS (1)
D ^a . María Alicia Rivero Campa
REPRESENTANTES DE LOS ESTUDIANTES (DOS VOTOS)
TUR: D ^a . Marta Solís Fernández
TUR: D. Ramón Gómez Sánchez
ADE/TUR: D ^a . M ^a Alexandra Lacob

	INFORME ANUAL DE CALIDAD DE LA FACULTAD DE ESTUDIOS EMPRESARIALES Y TURISMO		LOGO DEL CENTRO
	AÑO: 2012	CÓDIGO: PAR_D001	

COMPOSICIÓN DE LA COMISIÓN DE GARANTÍA DE CALIDAD DEL MÁSTER UNIVERSITARIO EN ADMÓN. ORGANIZACIONES Y RECURSOS TURÍSTICOS (MUAORT)

. Aprobada en Junta de Facultad de 13 diciembre de 2012

COMPOSICIÓN DE LAS COMISIONES DE CALIDAD DEL MÁSTER UNIVERSITARIO EN ADMÓN. ORGANIZACIONES Y RECURSOS TURÍSTICOS (MUAORT) (Aprobado en Junta de Facultad del día 13/12/2012)	
COORDINADOR	
D. José Manuel Hernández Mogollón	
PROFESORES	
D. Juan Carlos Díaz Casero	
D ^a . Ana María Campón Cerro	
D. Milagros Gutiérrez, Fernández	
D ^a . Teresa Cabezas Hernández	
D. David Morcuende Sánchez	
PAS (un representante)	
José Fernández Estévez	
ALUMNOS (dos)	
Delegado	
Subdelegado	

COMPOSICIÓN DE LA COMISIÓN DE GARANTÍA DE CALIDAD DEL MÁSTER UNIVERSITARIO EN INVESTIGACIÓN EN CIENCIAS SOCIALES Y JURÍDICAS (MUI)

. Aprobada en Junta de Facultad de 13 diciembre de 2012

COMPOSICIÓN DE LAS COMISIONES DE CALIDAD DEL MÁSTER UNIVERSITARIO EN INVESTIGACIÓN EN CIENCIAS SOCIALES Y JURÍDICAS (MUI) (Aprobado en Junta de Facultad del día 13/12/2012)	
COORDINADOR	
D. Marcelo Sánchez-Oro Sánchez	
PROFESORES	
D. Jesús M. García-Iglesias	
D ^a . Rosa Galapero Flores	
D ^a . Yolanda Fernández Muñoz	
PAS (un representante)	
D ^a . María Elena Trenque Martínez	
ALUMNOS (dos)	
Delegado	
Subdelegado	

2.3.- Otras Comisiones de calidad del Centro (Evaluación de la Docencia)

Constituida en Junta de Facultad de 10 de junio de 2.008, se encuentra actualmente pendiente de renovación. Su composición es la siguiente:

	INFORME ANUAL DE CALIDAD DE LA FACULTAD DE ESTUDIOS EMPRESARIALES Y TURISMO		LOGO DEL CENTRO
	AÑO: 2012	CÓDIGO: PAR_D001	

COMPOSICIÓN DE LA COMISIÓN DE EVALUACIÓN DEL CENTRO (Aprobado en Junta de Facultad del día .10/07/2008 Acta nº. 42)		
MIEMBROS	REPRESENTACIÓN	NOMBRE
NATOS	Decano	D. Javier Ortega Rossell
ELECTOS	Profesor	D. Esteban Pérez Calderón
	Profesor	D ^a . Teresa Cabezas Hernández
	Profesor	D ^a . Marta Ortega Bueso
	Profesor	M ^a Antonia Caballet Lázaro
	Profesor	D. Jesús Montero Melchor
	Alumno de ADE	D. Javier Algaba Tamayo
	Alumno de TURISMO	D ^a . Marta Cortés Garnica
	Alumno de FICO	D ^a . Ana Rodríguez García

	INFORME ANUAL DE CALIDAD DE LA FACULTAD DE ESTUDIOS EMPRESARIALES Y TURISMO		LOGO DEL CENTRO
	AÑO: 2012	CÓDIGO: PAR_D001	

3.- ANÁLISIS DE LOS RESULTADOS DE LOS PROCESOS Y PROCEDIMIENTOS

En virtud de lo establecido en el Proceso de Análisis de Resultados -PAR-, procedemos a describir y evaluar los resultados obtenidos con la implantación de cada proceso/procedimiento que configura el SIGC del centro.

PPOC: PROCESO PARA DEFINIR LA POLÍTICA Y OBJETIVOS DE CALIDAD

ESTADO DE IMPLANTACIÓN DEL PROCESO/PROCEDIMIENTO

Está completamente desarrollado, la Comisión de Calidad se ha constituido y reunido en varias ocasiones y la política y objetivos de calidad del Centro están publicados en la web del Centro.

<http://www.unex.es/conoce-la-uex/estructura-academica/centros/feet/sgic/politica-y-objetivos-de-calidad>

Destacamos las siguientes actividades realizadas en cumplimiento de dicha política para alcanzar los objetivos planteados:

- El Centro ha realizado un esfuerzo considerable para mantener su oferta formativa.
- Se ha participado en convocatorias de la Universidad para la obtención de recursos/materiales que permitan mejorar los laboratorios y servicios para el desarrollo del aprendizaje de los estudiantes.

Como resultado de las actuaciones realizadas se ha conseguido que todos los nuevos títulos de grado estén aprobados por ANECA.


Se cuenta con nuevo material y espacios físicos para algunas aulas y laboratorios docentes y se han adaptado aulas y espacios a utilizar por los alumnos.

INDICADORES DEL PROCESO/PROCEDIMIENTO

No se han definido indicadores ni encuestas de satisfacción para este proceso.

DEBILIDADES Y ÁREAS DE MEJORA DETECTADAS EN EL PROCESO/PROCEDIMIENTO

- Tomar las medidas oportunas para que la publicación en la web del Centro relacionada con el proceso formativo esté actualizada y disponible para los estudiantes y demás grupos de interés (horarios, calendario de exámenes, programas de asignaturas, etc.).

	INFORME ANUAL DE CALIDAD DE LA FACULTAD DE ESTUDIOS EMPRESARIALES Y TURISMO		LOGO DEL CENTRO
	AÑO: 2012	CÓDIGO: PAR_D001	

PCPF - PROCESO PARA GARANTIZAR LA CALIDAD DE LOS PROGRAMAS FORMATIVOS

ESTADO DE IMPLANTACIÓN DEL PROCESO/PROCEDIMIENTO

Es a la implantación de este proceso al que la Facultad de Estudios Empresariales y Turismo ha dedicado su mayor esfuerzo. Para ello se han creado las Comisiones de Calidad de las Titulaciones (CCTs), formadas por representantes del profesorado que imparte docencia en ellas, estudiantes matriculados y personal de administración y servicios del centro, y responsables de las actividades desarrolladas en él.

El trabajo realizado por las Comisiones ha sido excelente, aunque aún quedan importantes aspectos que han de llevarse a cabo.

INDICADORES DEL PROCESO/PROCEDIMIENTO

Como indicadores para el proceso para garantizar la calidad de los programas formativos, facilitados por la UTEC, han sido:

	CÓDIGO	INDICADOR
PROCESO ACADÉMICO	OBIN_PA-001	Dedicación lectiva del alumnado
	OBIN_PA-002	Optatividad requerida de la titulación
	OBIN_PA-003	Oferta de optatividad de la titulación
	OBIN_PA-004	Alumnos matriculados
	OBIN_PA-005	Alumnos egresados
	OBIN_PA-006	Créditos matriculados
RESULTADOS ACADÉMICOS	OBIN_RA-001	Tasa de abandono (interrupción de estudios)
	OBIN_RA-002	Tasa de rendimiento
	OBIN_RA-003	Tasa de éxito
	OBIN_RA-004	Tasa de graduación
	OBIN_RA-007	Tasa de progreso normalizado
	OBIN_RA-008	Convocatorias medias para aprobar
SATISFACCIÓN DE LOS USUARIOS	OBIN_SU-001	Satisfacción con la actuación docente
	OBIN_SU-002	Cumplimiento de las obligaciones docentes

Se muestran a continuación los resultados y evolución de estos indicadores.

	INFORME ANUAL DE CALIDAD DE LA FACULTAD DE ESTUDIOS EMPRESARIALES Y TURISMO		LOGO DEL CENTRO
	AÑO: 2012	CÓDIGO: PAR_D001	

PROCESO ACADÉMICO

OBIN_PA-001. Dedicación lectiva del alumnado

Este indicador se obtiene estableciendo un promedio entre el número de créditos totales matriculados y el número de alumnos matriculados, lo que nos permite estimar en cuántos créditos se matricula el alumno promedio

$$\text{OBIN_PA-001} = \frac{\text{N}^{\circ} \text{ de créditos en los que se han matriculado los estudiantes}}{\text{N}^{\circ} \text{ total de estudiantes matriculados}} \times 100$$

OBIN_PA-001. DEDICACIÓN LECTIVA DEL ALUMNADO SEGÚN TIPO DE ESTUDIO FACULTAD DE ESTUDIOS EMPRESARIALES Y TURISMO

TIPO DE ESTUDIO	OBIN_PA-001			
	2009-10	2010-11	2011-12	2012-13*
Máster Universitario de Investigación	46,09	39,57	31,20	35,71
Máster Universitario	52,07	40,36	41,20	35,03
Primer y Segundo Ciclo	52,63	47,39	30,94	21,10
Grado	59,01	62,02	62,39	58,24
TOTAL FACULTAD DE ESTUDIOS EMPRESARIALES Y TURISMO	53,45	51,94	47,98	48,75
UEX	57,89	57,03	54,43	52,51

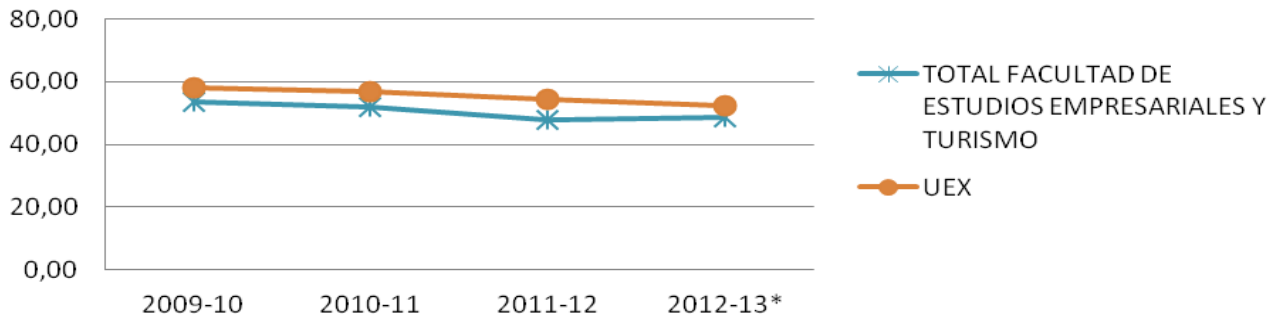
* Datos provisionales

Fuente: Base de datos de la Universidad de Extremadura

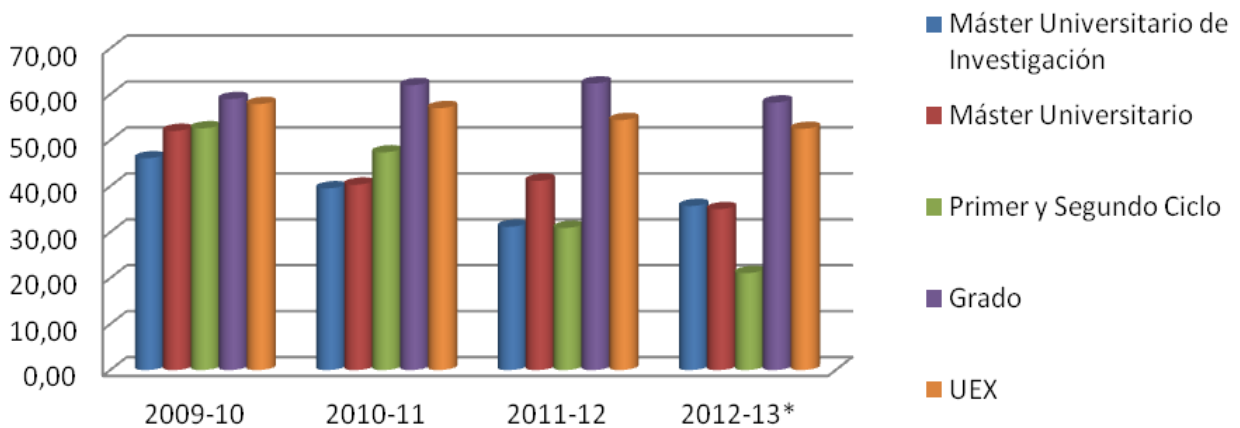
Elaboración: UTEC - SIGC del la FEEYT


Como se puede comprobar, es en los grados donde es más alta la dedicación lectiva del estudiante, situándose por encima de la Universidad de Extremadura. En los demás tipos de estudios nos situamos por debajo de la Universidad de Extremadura, apreciándose una disminución en el tiempo.

CRÉDITOS MATRICULADOS /ALUMNOS MATRICULADOS



Dedicación lectiva del alumnado (OBIN_PA-001)



	INFORME ANUAL DE CALIDAD DE LA FACULTAD DE ESTUDIOS EMPRESARIALES Y TURISMO		LOGO DEL CENTRO
	AÑO: 2012	CÓDIGO: PAR_D001	

OBIN_PA-002. Optatividad requerida de la titulación según tipo de estudios

El indicador OBIN_PA-002, establece la proporción entre los créditos del Centro que corresponden con asignaturas optativas y de libre elección, dentro de los planes de estudios.

$$\text{OBIN_PA-002} = \frac{\text{N}^\circ. \text{ total de créditos optativos y de libre elección a cursar por el estudiante}}{\text{N}^\circ. \text{ total de créditos requeridos para la obtención del título}} \times 100$$

OBIN_PA-002. OPTATIVIDAD REQUERIDA DE LA TITULACIÓN SEGÚN TIPO DE ESTUDIOS FACULTAD DE ESTUDIOS EMPRESARIALES Y TURISMO			
TIPO DE ESTUDIO	OBIN_PA-002		
	2009-10	2010-11	2011-12
Máster Universitario de Investigación	0,60	0,60	0,60
Primer y Segundo Ciclo	0,25	0,25	-
Grado	0,12	0,12	0,12

Fuente: Base de datos de la Universidad de Extremadura
Elaboración: UTEC

OBIN_PA-003. Oferta de optatividad de la titulación según tipo de estudios

Este indicador nos informa sobre la oferta de asignaturas de la que dispone el alumno a la hora de matricularse de sus créditos optativos y de libre elección.

$$\text{OBIN_PA-003} = \frac{\text{N}^\circ. \text{ total de créditos optativos y de libre elección ofertados en la titulación}}{\text{N}^\circ. \text{ total de créditos requeridos para la obtención del título}} \times 100$$

OBIN_PA-003. OFERTA DE OPTATIVIDAD DE LA TITULACIÓN SEGÚN TIPO DE ESTUDIOS FACULTAD DE ESTUDIOS EMPRESARIALES Y TURISMO			
TIPO DE ESTUDIO	OBIN_PA-003		
	2009-10	2010-11	2011-12
Máster Universitario de Investigación (FEEYT)	3,17	5	5
Subtotal de Másteres Universitarios de Investigación de la UEX	2,93	3,29	3,29
Grado (FEEYT)	0	0,27	0,47
Subtotal de Grados de la UEX	0,00	0,02	0,34

Fuente: Base de datos de la Universidad de Extremadura
Elaboración: UTEC

La oferta de optatividad tanto del Máster Universitario de Investigación como de los grados ha aumentado.

	INFORME ANUAL DE CALIDAD DE LA FACULTAD DE ESTUDIOS EMPRESARIALES Y TURISMO		LOGO DEL CENTRO
	AÑO: 2012	CÓDIGO: PAR_D001	

OBIN_PA-004. Alumnos matriculados según tipo de estudios

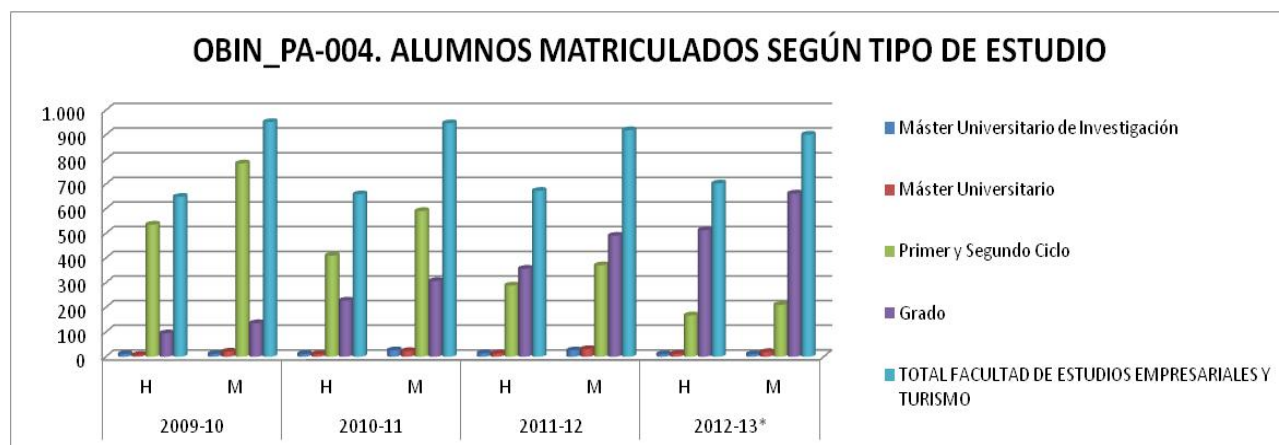
El OBIN_PA-004, muestra el número total de hombres y mujeres matriculados en nuestro Centro.

OBIN_PA-004. ALUMNOS MATRICULADOS SEGÚN TIPO DE ESTUDIO				
FACULTAD DE ESTUDIOS EMPRESARIALES Y TURISMO				
CENTRO	OBIN_PA-004			
	2009-10	2010-11	2011-12	2012-13*
Máster Universitario de Investigación	22	37	40	21
Máster Universitario	28	33	44	31
Primer y Segundo Ciclo	1.320	1.001	660	378
Grado	231	535	848	1.175
TOTAL FACULTAD DE ESTUDIOS EMPRESARIALES Y TURISMO	1601	1606	1592	1605
UEX	24.069	24.748	24.944	24.721

*** Datos provisionales**

Fuente: Base de datos de la Universidad de Extremadura

Elaboración: Unidad Técnica de Evaluación y Calidad. 2012



	INFORME ANUAL DE CALIDAD DE LA FACULTAD DE ESTUDIOS EMPRESARIALES Y TURISMO		LOGO DEL CENTRO
	AÑO: 2012	CÓDIGO: PAR_D001	

OBIN_PA-004. ALUMNOS MATRICULADOS SEGÚN TIPO DE ESTUDIO. FACULTAD DE ESTUDIOS EMPRESARIALES Y TURISMO.								
TIPO DE ESTUDIO	OBIN_PA-004							
	2009-10		2010-11		2011-12		2012-13*	
	H	M	H	M	H	M	H	M
Máster Universitario de Investigación	11	11	11	26	14	26	10	10
Máster Universitario	7	21	10	23	13	31	12	19
Primer y Segundo Ciclo	536	784	410	591	289	371	168	210
Grado	95	136	228	307	357	491	513	662
TOTAL FACULTAD DE ESTUDIOS EMPRESARIALES Y TURISMO	649	952	659	947	673	919	703	901
TOTAL H y M FEEyT	1.601		1.606		1.592		1.604	
UEX	24.069		24.748		24.944		24.721	

*** Datos provisionales**
 Fuente: Base de datos de la Universidad de Extremadura
 Elaboración: Unidad Técnica de Evaluación y Calidad. 2012

Como se ve en la tabla siguiente, en el curso 2011-2012 se produce una disminución del total de estudiantes matriculados en el centro provocado en parte por la conversión de las Diplomaturas en las nuevas titulaciones de Grado; si bien, en el curso 2012-2013 vuelve a recuperarse el número de matriculados.

	INFORME ANUAL DE CALIDAD DE LA FACULTAD DE ESTUDIOS EMPRESARIALES Y TURISMO		LOGO DEL CENTRO
	AÑO: 2012	CÓDIGO: PAR_D001	

OBIN_PA-005. Alumnos egresados según tipo de estudios de estudios

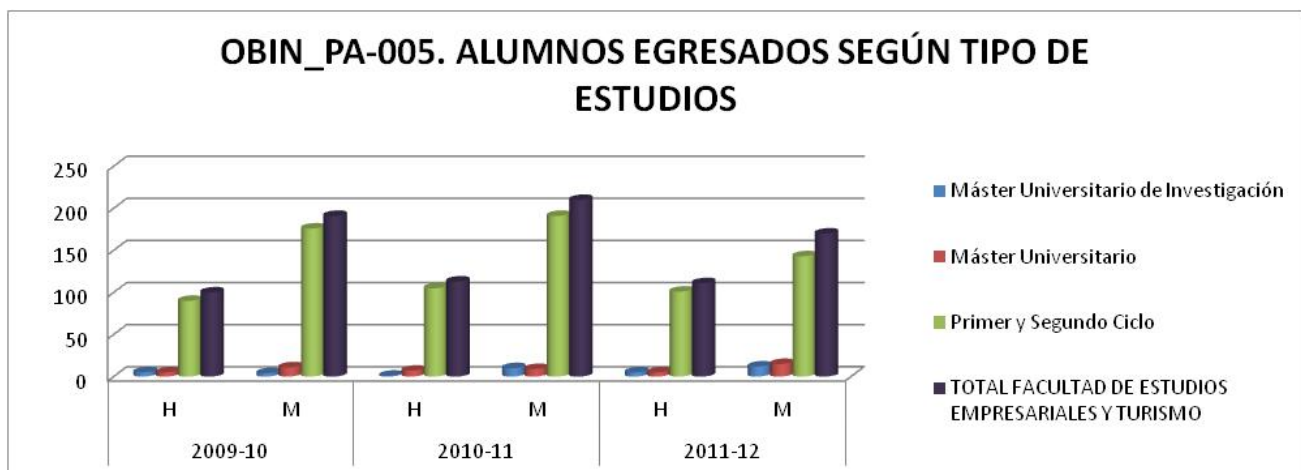
Este indicador nos muestra el total de estudiantes que en el curso académico de referencia finalizan sus estudios en cualquiera de las titulaciones del Centro.

OBIN_PA-005. ALUMNOS EGRESADOS SEGÚN TIPO DE ESTUDIOS. FACULTAD DE ESTUDIOS EMPRESARIALES Y TURISMO.						
TIPO DE ESTUDIO	OBIN_PA-005					
	2009-10		2010-11		2011-12	
	H	M	H	M	H	M
Máster Universitario de Investigación	5	4	1	10	5	12
Máster Universitario	5	11	7	9	5	15
Primer y Segundo Ciclo	90	176	105	191	101	143
Grado	0	0	0	0	0	0
TOTAL FEEyT	100	191	113	210	111	170
TOTAL H y M FEEyT	291		323		281	
UEX	4.659		5.470		4.239	

Fuente: Base de datos de la Universidad de Extremadura
Elaboración: Unidad Técnica de Evaluación y Calidad. 2012

Como se comprueba, el número de estudiantes egresados en todos los tipos de estudios impartidos en la Facultad de Estudios Empresariales y Turismo es siempre superior en las mujeres que en los hombres.

En cuanto a la disminución total de egresados es debido al paso de los estudios de primer ciclo de tres años a los de grado de cuatro, lo que ha provocado que el curso 2011/2012 no hubiera aún egresados de los grados.

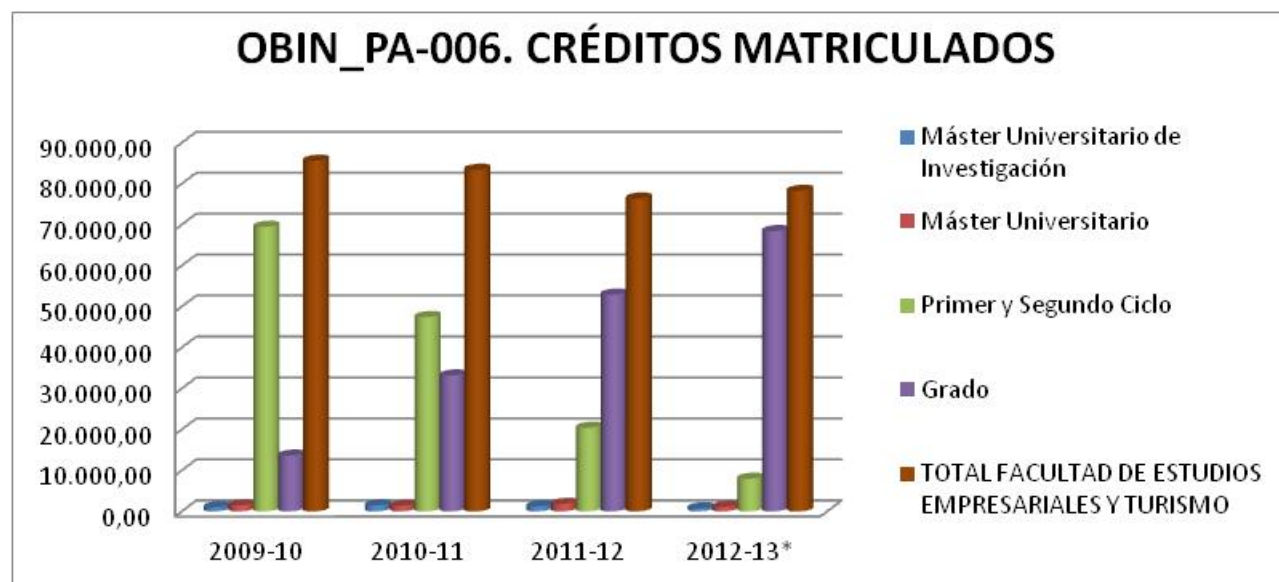



	INFORME ANUAL DE CALIDAD DE LA FACULTAD DE ESTUDIOS EMPRESARIALES Y TURISMO		LOGO DEL CENTRO
	AÑO: 2012	CÓDIGO: PAR_D001	

OBIN_PA-006. Créditos matriculados según tipo de estudios.

Este indicador nos muestra el total de créditos matriculados en el curso académico de referencia en nuestro Centro.

OBIN_PA-006. CRÉDITOS MATRICULADOS SEGÚN TIPO DE ESTUDIO. FACULTAD DE ESTUDIOS EMPRESARIALES Y TURISMO.				
TIPO DE ESTUDIO	OBIN_PA-006			
	2009-10	2010-11	2011-12	2012-13*
Máster Universitario de Investigación	1.014,00	1.464,00	1.248,00	750
Máster Universitario	1.458,00	1.332,00	1.813,00	1.086,00
Primer y Segundo Ciclo	69.471,50	47.434,50	20.418,00	7.977,00
Grado	13.632,00	33.180,00	52.908,00	68.436,00
TOTAL FACULTAD DE ESTUDIOS EMPRESARIALES Y TURISMO	85.575,50	83.410,50	76.387,00	78.249,00
UEX	1.393.399,50	1.411.337,00	1.357.598,50	1.298.103,50
* Datos provisionales				
Fuente: Base de datos de la Universidad de Extremadura				
Elaboración: Unidad Técnica de Evaluación y Calidad. 2012				



	INFORME ANUAL DE CALIDAD DE LA FACULTAD DE ESTUDIOS EMPRESARIALES Y TURISMO		LOGO DEL CENTRO
	AÑO: 2012	CÓDIGO: PAR_D001	

RESULTADOS ACADÉMICOS

OBIN_RA-001. Tasa de abandono (interrupción de estudios) según Plan de estudios


Este indicador establece la relación porcentual entre el número total de alumnos de nuevo ingreso en primer curso que debieron finalizar la titulación en el curso anterior y que no se han matriculado ni en el curso de estudio ni en el anterior (es decir, no se han matriculado en los dos últimos cursos).

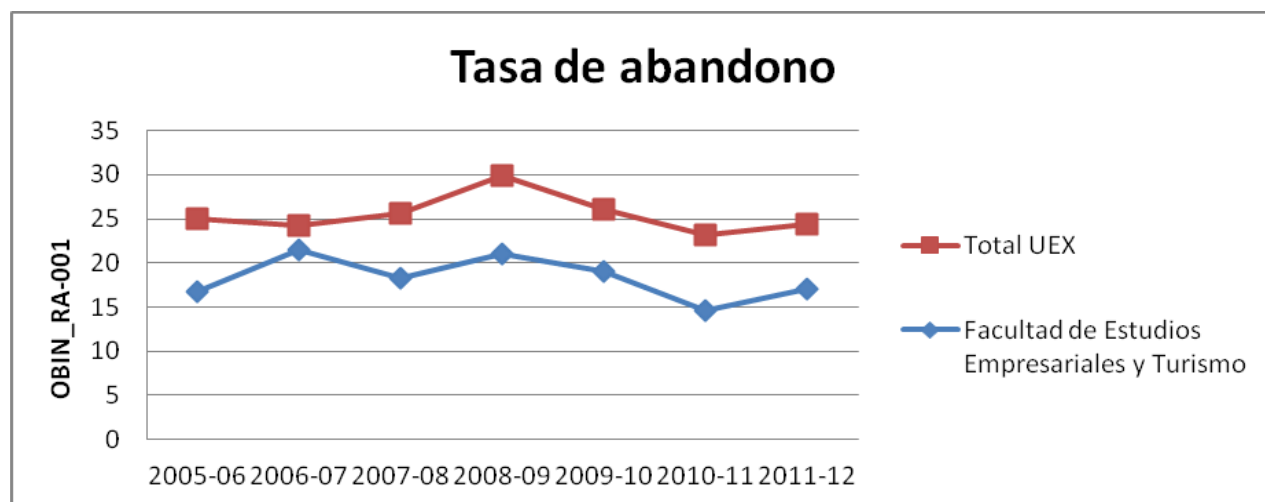
Es un indicador de rendimiento académico que expresa el grado de no continuidad de los alumnos en una titulación, pero debe considerarse que la tasa de interrupción de estudios puede no ser indicativa de un abandono definitivo puesto que el indicador no diferencia si se trata de un cambio de plan de estudio, de Centro o de Universidad.

OBIN_RA-001=	$\frac{\text{N}^{\circ} \text{ de alumnos matriculados en los dos últimos cursos "x" y "x-1"}}{\text{N}^{\circ} \text{ de alumnos de nuevo ingreso en primer curso en el curso "x-n"}} \times 100$
"x" es el curso académico que se pretende estudiar y "n" es la duración en años del título	

OBIN_RA-001. TASA DE ABANDONO SEGÚN PLAN DE ESTUDIOS FACULTAD DE ESTUDIOS EMPRESARIALES Y TURISMO				
ESTUDIOS	OBIN_RA-001			
	2008-09	2009-10	2010-11	2011-12
DIPLOMADO EN CIENCIAS EMPRESARIALES, CÁCERES - PLAN 1998	22,11	19,12	14,20	19,07
DIPLOMADO EN TURISMO (PLAN 1998)	13,85	17,72	17,86	13,89
LICENCIADO EN CIENCIAS ACTUARIALES Y FINANCIERAS (PLAN DE 1999)	41,67	23,08	7,41	11,76
TOTAL UEX	29,88	26,15	23,17	24,37
Fuente: Base de datos de la Universidad de Extremadura Elaboración: Unidad Técnica de Evaluación y Calidad. 2012				

OBIN_RA-001. TASA DE ABANDONO (INTERRUPCIÓN DE ESTUDIOS)							
Centro	2005-06	2006-07	2007-08	2008-09	2009-10	2010-11	2011-12
Facultad de Estudios Empresariales y Turismo	16,72	21,50	18,29	21,01	19,09	14,63	17,00
Total UEX	25,05	24,28	25,69	29,88	26,15	23,17	24,37
Fuente: Base de datos de la Universidad de Extremadura Elaboración: Unidad Técnica de Evaluación y Calidad. 2012							

	INFORME ANUAL DE CALIDAD DE LA FACULTAD DE ESTUDIOS EMPRESARIALES Y TURISMO		LOGO DEL CENTRO
	AÑO: 2012	CÓDIGO: PAR_D001	



La tasa de abandono media del Centro está por debajo de la media de la Universidad de Extremadura.

OBIN_RA-002. Tasa de rendimiento

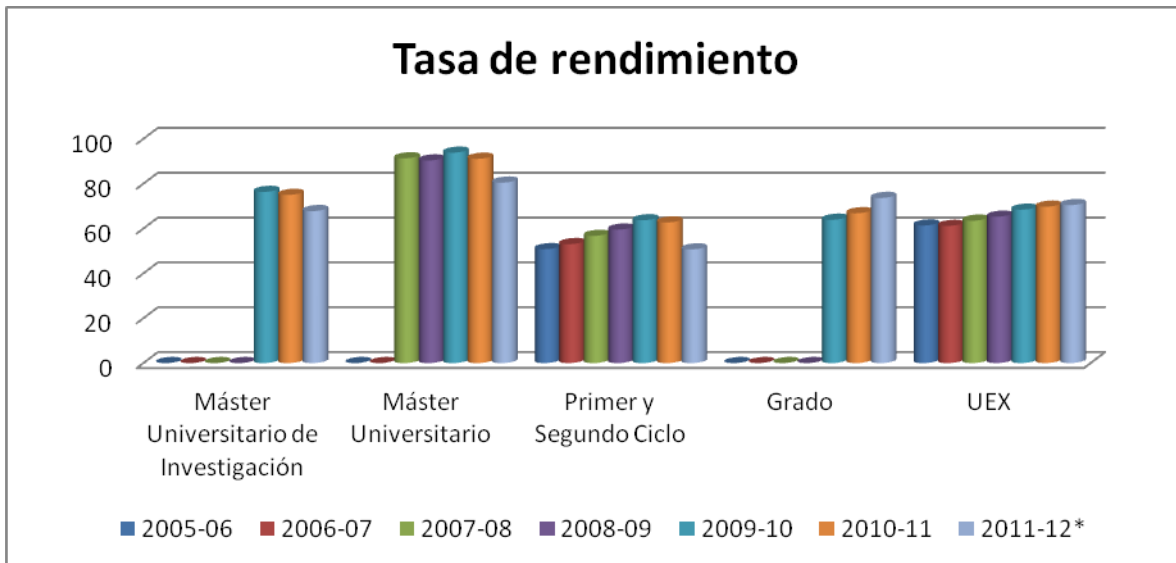
Relación porcentual entre el número total de créditos aprobados (excluidos adaptados, reconocidos o convalidados) por los estudiantes y el número total de créditos matriculados.

Expresa, por tanto, el grado de eficacia del alumnado y de la institución docente con relación a su actividad académica. A medida que el valor del indicador se aproxime a 100 expresa un mayor grado de eficacia y, consecuentemente, una mejor tasa de rendimiento

$$\text{OBIN_RA-002} = \frac{\text{N}^\circ. \text{ de créditos aprobados}}{\text{N}^\circ. \text{ de créditos matriculados}} \times 100$$

OBIN_RA-002. TASA DE RENDIMIENTO SEGÚN TIPO DE ESTUDIO FACULTAD DE ESTUDIOS EMPRESARIALES Y TURISMO							
TIPOS DE ESTUDIOS	2005-06	2006-07	2007-08	2008-09	2009-10	2010-11	2011-12*
Máster Universitario de Investigación	-	-	-	-	76,33	75,00	67,79
Máster Universitario	-	-	91,30	90,36	93,83	91,12	80,47
Primer y Segundo Ciclo	50,80	53,05	56,73	59,54	63,70	62,72	50,69
Grado	-	-	-	-	63,91	66,82	73,64
UEX	61,37	61,18	63,51	65,27	68,40	69,75	70,44

* Datos provisionales
 Fuente: Base de datos de la Universidad de Extremadura
 Elaboración: Unidad Técnica de Evaluación y Calidad. 2012




La tasa global de rendimiento del Máster Universitario está situada en un 80,47 % y el de los grados en un 73,64%, ambos por encima de la media de la Universidad de Extremadura, por lo que entendemos que la eficiencia es buena. La tasa media del MUI se sitúa en un 67,79% y el Primer y Segundo ciclo un 50,69%, colocándose por debajo de la media de la Universidad de Extremadura.

OBIN_RA-003. Tasa de éxito

Relación porcentual entre el número total de créditos aprobados (excluidos adaptados, reconocidos o convalidados) por los estudiantes y el número total de créditos presentados.

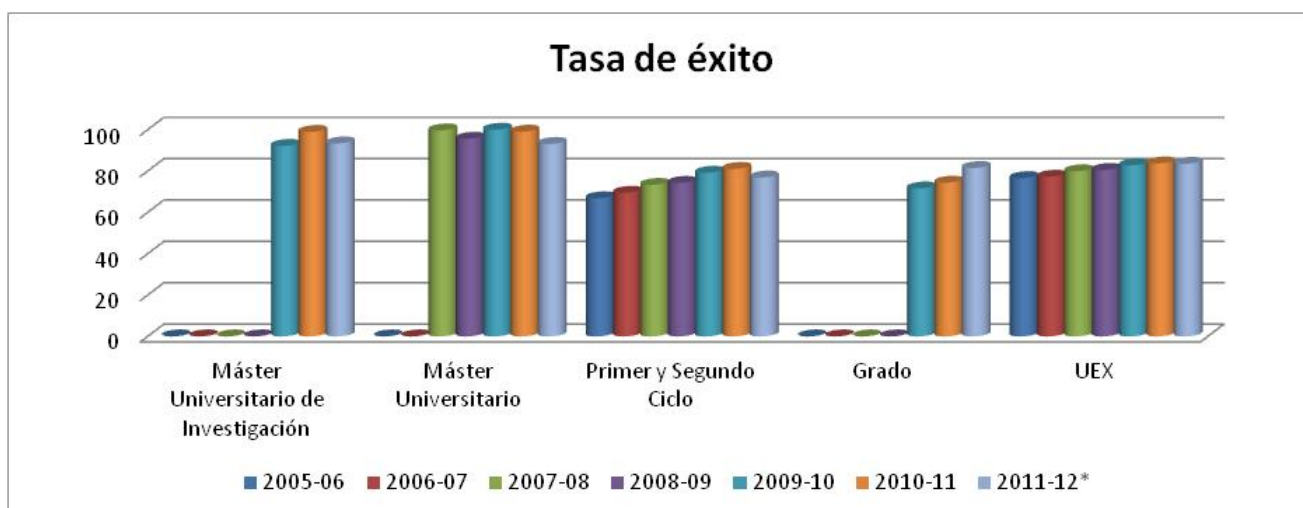
Este indicador se obtiene al finalizar el curso académico, contando los créditos una sola vez aunque se haya presentado a más de una convocatoria en ese mismo curso

$$\text{OBIN_RA-003} = \frac{\text{N}^\circ. \text{ de créditos aprobados}}{\text{N}^\circ. \text{ de créditos presentados}} \times 100$$

	INFORME ANUAL DE CALIDAD DE LA FACULTAD DE ESTUDIOS EMPRESARIALES Y TURISMO		LOGO DEL CENTRO
	AÑO: 2012	CÓDIGO: PAR_D001	


OBIN_RA-003. TASA DE ÉXITO SEGÚN TIPO DE ESTUDIO FACULTAD DE ESTUDIOS EMPRESARIALES Y TURISMO							
TIPOS DE ESTUDIOS	2005-06	2006-07	2007-08	2008-09	2009-10	2010-11	2011-12*
Máster Universitario de Investigación	-	-	-	-	92,14	98,92	93,38
Máster Universitario	-	-	99,66	95,63	100,00	99,05	93,11
Primer y Segundo Ciclo	66,82	69,50	73,29	74,29	79,19	81,06	76,87
Grado	-	-	-	-	71,60	74,39	81,50
UEX	76,59	77,26	79,89	80,52	82,78	83,69	83,51

* Datos provisionales
Fuente: Base de datos de la Universidad de Extremadura
Elaboración: Unidad Técnica de Evaluación y Calidad. 2012



La tasa global de éxito de los másteres del centro se sitúa entre un 93,11 y un 93,38 por lo que entendemos que la eficiencia es buena. Los estudios de primer y segundo ciclo así como los grados se sitúan entre un 76,87 y un 81,50, lo que consideramos como una eficiencia aceptable.

Además, hemos de señalar que la información que nos aporta conjuntamente este indicador junto con OBIN_RA-002 implica que los estudiantes para evitar agotar convocatorias optan por no presentarse a los exámenes.

	INFORME ANUAL DE CALIDAD DE LA FACULTAD DE ESTUDIOS EMPRESARIALES Y TURISMO		LOGO DEL CENTRO
	AÑO: 2012	CÓDIGO: PAR_D001	

OBIN_RA-004. Tasa de graduación

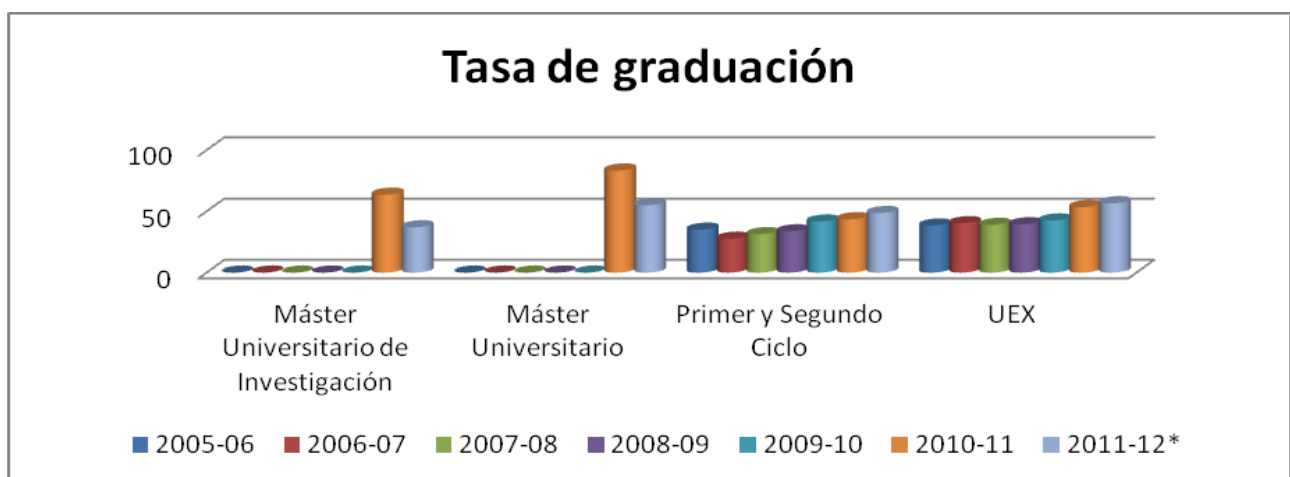
Este indicador calcula el porcentaje de estudiantes que finalizan la enseñanza en el tiempo previsto en el plan de estudios o en un año académico más en relación a su cohorte de entrada.

$$\text{OBIN_RA-004} = \frac{\text{N}^\circ. \text{ de alumnos que finalizaron los estudios en el curso "x-1" o "x"}}{\text{N}^\circ. \text{ total de alumnos de nuevo ingreso en primer curso en el curso "X-n"}} \times 100$$

"x" es el curso académico que se pretende estudiar y "n" es la duración en años del título

OBIN_RA-004. TASA DE GRADUACIÓN SEGÚN TIPO DE ESTUDIO FACULTAD DE ESTUDIOS EMPRESARIALES Y TURISMO							
TIPOS DE ESTUDIOS	2005-06	2006-07	2007-08	2008-09	2009-10	2010-11	2011-12*
Máster Universitario de Investigación	-	-	-	-	-	63,64	37,04
Máster Universitario	-	-	-	-	-	83,33	55,00
Primer y Segundo Ciclo	35,05	27,65	31,40	33,70	41,75	43,55	48,67
UEX	38,44	40,34	38,94	39,45	42,56	53,48	56,66

* Datos provisionales
 Fuente: Base de datos de la Universidad de Extremadura
 Elaboración: Unidad Técnica de Evaluación y Calidad. 2012



En todos los tipos de estudios impartidos en la Facultad de Estudios Empresariales y Turismo la cantidad de alumnos que finalizan sus estudios en el tiempo previsto en el plan de estudios (o+1) está cercano a la media de la Universidad de Extremadura, y es el MUI es el que se encuentra con el número de estudiante más bajo.

	INFORME ANUAL DE CALIDAD DE LA FACULTAD DE ESTUDIOS EMPRESARIALES Y TURISMO		LOGO DEL CENTRO
	AÑO: 2012	CÓDIGO: PAR_D001	

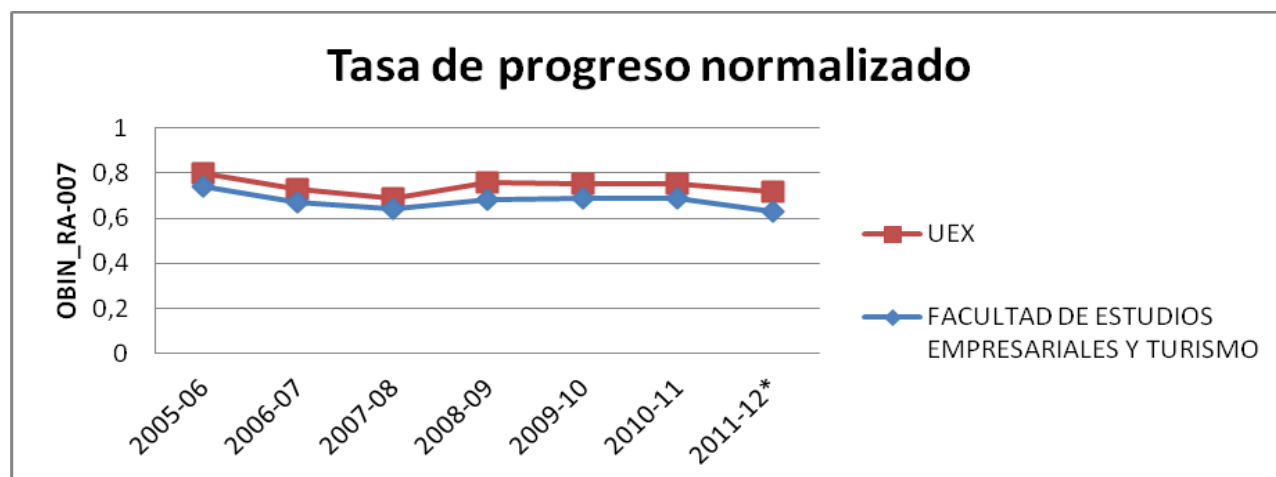
OBIN_RA-007. Tasa de progreso normalizado

La tasa de Progreso normalizado se obtiene estableciendo la proporción entre el número de créditos aprobados y el de créditos matriculados.

$$\text{OBIN_RA-007} = \frac{\text{N}^\circ. \text{ de créditos aprobados por los graduados}}{\text{N}^\circ. \text{ total de créditos matriculados a lo largo de sus estudios}} \times 100$$

OBIN_RA-007. TASA DE PROGRESO NORMALIZADO							
CENTRO	2005-06	2006-07	2007-08	2008-09	2009-10	2010-11	2011-12*
FACULTAD DE ESTUDIOS EMPRESARIALES Y TURISMO	0,74	0,67	0,64	0,68	0,69	0,69	0,63
UEX	0,80	0,73	0,69	0,76	0,75	0,75	0,72

* Datos provisionales
 Fuente: Base de datos de la Universidad de Extremadura
 Elaboración: Unidad Técnica de Evaluación y Calidad. 2012



Los valores están ligeramente por debajo de la media de la Universidad de Extremadura.

	INFORME ANUAL DE CALIDAD DE LA FACULTAD DE ESTUDIOS EMPRESARIALES Y TURISMO		LOGO DEL CENTRO
	AÑO: 2012	CÓDIGO: PAR_D001	

OBIN_RA-008. Convocatorias medias

Expresa el número de convocatorias medio que necesita un alumno para aprobar una determinada asignatura. El significado de este indicador resulta muy intuitivo, sus valores son muy cercanos a 1, lo que nos indicaría que, con mucha frecuencia, los alumnos aprueban sus asignaturas en primera convocatoria.

$$\text{OBIN_RA-008} = \frac{\sum (\text{N}^\circ. \text{ de convocatorias por alumno matriculado})}{\text{N}^\circ. \text{ de alumnos matriculados}} \times 100$$

OBIN_RA-008. CONVOCATORIAS MEDIAS SEGÚN TIPO DE ESTUDIO FACULTAD DE ESTUDIOS EMPRESARIALES Y TURISMO							
TIPO DE ESTUDIO	2005-06	2006-07	2007-08	2008-09	2009-10	2010-11	2011-12*
Máster Universitario de Investigación	-	-	-	-	1,00	1,04	1,00
TOTAL MUI UEX	-	-	-	-	1,01	1,02	1,04
Máster Universitario	-	-	1,03	1,03	1,27	1,02	1,01
TOTAL MÁSTER UNIVERSITARIO UEX	-	-	1,01	1,04	1,12	1,07	1,05
Primer y Segundo Ciclo	1,40	1,44	1,33	1,38	1,62	1,88	2,01
TOTAL PRIMER Y SEGUNDO CICLO UEX	1,43	1,43	1,39	1,36	1,54	1,73	2,16
Grado	-	-	-	-	1,29	1,27	1,30
TOTAL GRADOS UEX	-	-	-	-	1,20	1,26	1,28
* Datos provisionales Fuente: Base de datos de la Universidad de Extremadura Elaboración: Unidad Técnica de Evaluación y Calidad. 2012							

El promedio de convocatorias utilizadas por el alumno para aprobar en las titulaciones del Centro es aceptable ya que tiene valores inferiores a la media de la UEX.

	INFORME ANUAL DE CALIDAD DE LA FACULTAD DE ESTUDIOS EMPRESARIALES Y TURISMO		LOGO DEL CENTRO
	AÑO: 2012	CÓDIGO: PAR_D001	


SATISFACCIÓN DE LOS USUARIOS

El Procedimiento de Evaluación de la Satisfacción con los Títulos Oficiales (PRESTO) de la universidad de Extremadura es de aplicación a todos los títulos de grado y máster universitarios impartidos en la UEx y tiene en consideración los cuatro grupos de interés siguientes: estudiantes, egresados, personal docente e investigador (PDI) y personal de administración y servicios (PAS) vinculados a las labores de gestión y servicio a las titulaciones. Procedimiento que permite desarrollar el Proceso de Garantía de Calidad de los Programas Formativos (PCPF) del Sistema de Garantía Interna de Calidad de los centros de la UEx.

La evaluación de la satisfacción con los títulos oficiales es un proceso continuo que se realiza a través de la participación de los distintos grupos de interés en la Comisión de Calidad de la Titulación (CCT), tal y como establece la estructura de calidad de la UEx. No obstante, la satisfacción con los títulos oficiales en la UEx también se evalúa a través de otros mecanismos concretos como:

- la encuesta de satisfacción del estudiante con la actividad docente,
- la encuestas de satisfacción del profesorado con la titulación,
- la encuesta de satisfacción del estudiante con la titulación,
- la encuesta de satisfacción del personal de administración y servicios (PAS),
- y el estudio de inserción laboral.

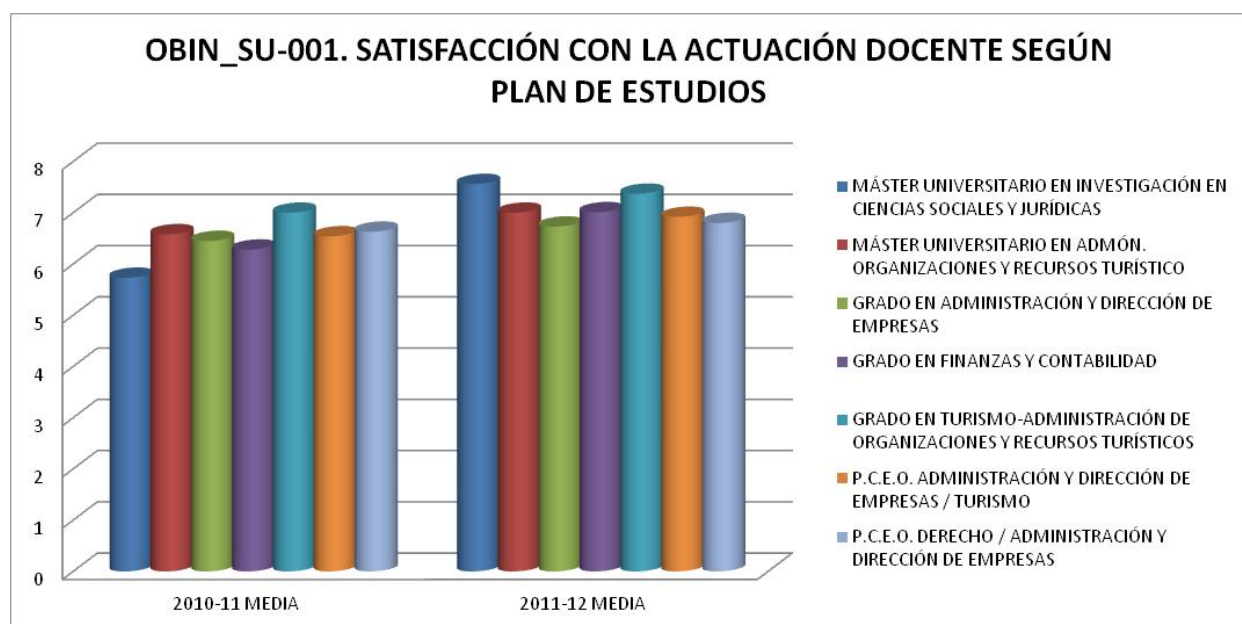
1. La **Encuesta de Satisfacción del Estudiante con la Actividad Docente** se realiza anualmente según lo establecido en el procedimiento específico (**PRESEAD**) y en la normativa correspondiente aprobada por Consejo de Gobierno.

	INFORME ANUAL DE CALIDAD DE LA FACULTAD DE ESTUDIOS EMPRESARIALES Y TURISMO		LOGO DEL CENTRO
	AÑO: 2012	CÓDIGO: PAR_D001	

OBIN_SU-001. Satisfacción con la actuación docente según Plan de estudios

Este indicador nos muestra la media de satisfacción percibida por los estudiantes en cuanto a la actuación docente del profesorado del Centro. Para su cálculo se utiliza la encuesta de opinión.

OBIN_SU-001. SATISFACCIÓN CON LA ACTUACIÓN DOCENTE SEGÚN PLAN DE ESTUDIOS FACULTAD DE ESTUDIOS EMPRESARIALES Y TURISMO				
PLAN DE ESTUDIOS	OBIN_SU-001			
	2010-11		2011-12	
	Media	Desviación típica	Media	Desviación típica
MÁSTER UNIVERSITARIO EN INVESTIGACIÓN EN CIENCIAS SOCIALES Y JURÍDICAS - Facultad de Estudios Empresariales y Turismo	5,73	1,18	7,56	0,82
MÁSTER UNIVERSITARIO EN ADMÓN. ORGANIZACIONES Y RECURSOS TURÍSTICOS - Facultad de Estudios Empresariales y Turismo	6,58	1,57	7,00	1,23
GRADO EN ADMINISTRACIÓN Y DIRECCIÓN DE EMPRESAS (CÁCERES)	6,45	1,01	6,73	0,90
GRADO EN FINANZAS Y CONTABILIDAD	6,28	2,12	7,01	1,22
GRADO EN TURISMO-ADMINISTRACIÓN DE ORGANIZACIONES Y RECURSOS TURÍSTICOS	7,00	1,15	7,37	1,08
P.C.E.O. ADMINISTRACIÓN Y DIRECCIÓN DE EMPRESAS / TURISMO	6,54	1,47	6,92	1,35
P.C.E.O. DERECHO / ADMINISTRACIÓN Y DIRECCIÓN DE EMPRESAS	6,63	1,13	6,80	1,01
TOTAL FACULTAD DE ESTUDIOS EMPRESARIALES Y TURISMO	6,65	1,30	7,02	1,14



En todos los planes de estudios impartidos en la Facultad de Estudios Empresariales y Turismo se aprecia un aumento, y por tanto, una mejora en la satisfacción de los estudiantes con la actuación docente.

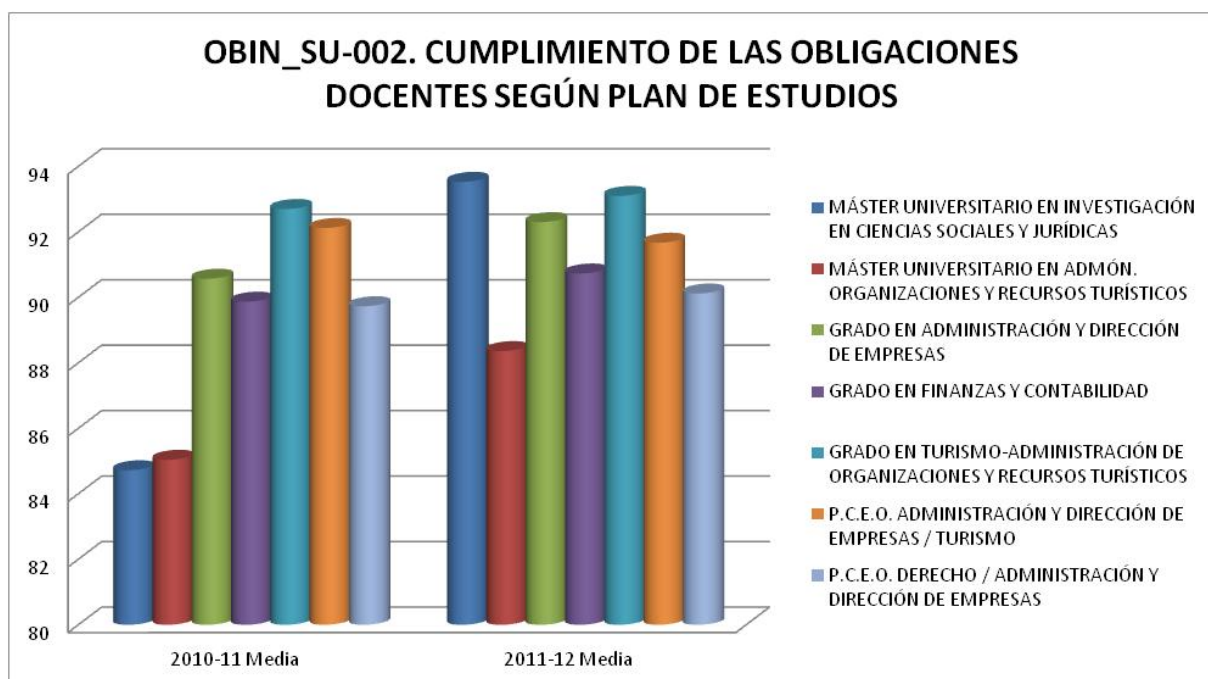
	INFORME ANUAL DE CALIDAD DE LA FACULTAD DE ESTUDIOS EMPRESARIALES Y TURISMO		LOGO DEL CENTRO
	AÑO: 2012	CÓDIGO: PAR_D001	

OBIN_SU-002. Cumplimiento de las obligaciones docentes según Plan de estudios

Media de satisfacción percibida por los estudiantes en cuanto al cumplimiento de las obligaciones docentes del profesorado del Centro. Para su cálculo se utiliza la encuesta de opinión.

OBIN_SU-002. CUMPLIMIENTO DE LAS OBLIGACIONES DOCENTES SEGÚN PLAN DE ESTUDIOS FACULTAD DE ESTUDIOS EMPRESARIALES Y TURISMO				
PLAN DE ESTUDIOS	OBIN_SU-002			
	2010-11		2011-12	
	Media*	Desviación típica	Media*	Desviación típica
MÁSTER UNIVERSITARIO EN INVESTIGACIÓN EN CIENCIAS SOCIALES Y JURÍDICAS - Facultad de Estudios Empresariales y Turismo	84,72	14,27	93,53	6,22
MÁSTER UNIVERSITARIO EN ADMÓN. ORGANIZACIONES Y RECURSOS TURÍSTICOS - Facultad de Estudios Empresariales y Turismo	85,04	14,81	88,36	7,91
GRADO EN ADMINISTRACIÓN Y DIRECCIÓN DE EMPRESAS (CÁCERES)	90,57	7,23	92,30	6,58
GRADO EN FINANZAS Y CONTABILIDAD	89,87	5,76	90,73	5,60
GRADO EN TURISMO-ADMINISTRACIÓN DE ORGANIZACIONES Y RECURSOS TURÍSTICOS	92,70	5,91	93,10	3,62
P.C.E.O. ADMINISTRACIÓN Y DIRECCIÓN DE EMPRESAS / TURISMO	92,12	4,96	91,67	7,38
P.C.E.O. DERECHO / ADMINISTRACIÓN Y DIRECCIÓN DE EMPRESAS	89,73	6,72	90,12	6,31
TOTAL FACULTAD DE ESTUDIOS EMPRESARIALES Y TURISMO	6,65	1,30	7,02	1,14

* En el curso 2010-11 se cambió la escala de [0-10] a [0-100]
Fuente: Base de datos de la Universidad de Extremadura
Elaboración: Unidad Técnica de Evaluación y Calidad. 2012



	INFORME ANUAL DE CALIDAD DE LA FACULTAD DE ESTUDIOS EMPRESARIALES Y TURISMO		LOGO DEL CENTRO
	AÑO: 2012	CÓDIGO: PAR_D001	

También se aprecia un aumento y mejora de manera generalizada, salvo en el Doble Grado ADE-Turismo, de la media de satisfacción percibida por los estudiantes en cuanto al cumplimiento de las obligaciones docentes del profesorado del Centro.

2.- La **Encuesta de Satisfacción del Estudiante con la Titulación** está dirigida exclusivamente a los estudiantes que acaban el último curso de la titulación y se realiza en el momento en que el estudiante solicite en la secretaría de su centro la expedición de su título. Por ello, todavía no disponemos de datos de los Grados.

3.- La **Encuesta de Satisfacción del Profesorado con la Titulación** no se ha realizado nunca pero en próximos años se realizará con una periodicidad bienal, finalizado el período de clase de cada curso académico.

Está previsto que a finales de mayo 2013, la UTEC solicite al Servicio de Informática la activación del cuestionario electrónico aprobado por la Comisión Coordinadora de la Evaluación Docente.

4.- La **Encuesta de Satisfacción del PAS** no se ha realizado nunca pero en próximos años está previsto realizarla con una periodicidad bienal. Su periodo de realización será, como en el caso anterior, a la finalización del curso académico.

Se pretende que el responsable de calidad del centro identifique al PAS de la secretaría y conserjería del centro vinculado con la gestión administrativa y los servicios prestados a las titulaciones, y en el mes de septiembre 2013, se solicite a este personal su colaboración en la encuesta rellenando el cuestionario previamente aprobado en la Comisión Coordinadora de la Evaluación Docente.

5.- El **Estudio de Inserción Laboral** se realiza anualmente por la UTEC según lo establecido en el procedimiento específico (PRIL) a los egresados de las distintas titulaciones oficiales de la UEx transcurridos tres cursos desde la finalización de sus estudios. Por ello, todavía no disponemos de datos de los Grados.

DEBILIDADES Y ÁREAS DE MEJORA DETECTADAS EN EL PROCESO/PROCEDIMIENTO

Una de las debilidades detectadas es el que no se hayan creado los Grupos de Mejoras con el objetivo de evaluar el nivel de satisfacción y detectar aspectos de mejora de la titulación en cuestión.

Por ello, en próximos curso se debería fomentar la Realización de los Grupos de Mejora, donde el coordinador de la Comisión de Calidad de cada una de las titulaciones, con la colaboración de los representantes de los estudiantes, formará el grupo de mejora buscando la participación voluntaria de un estudiante de cada curso y grupo de actividad de la titulación.

Posteriormente, durante el segundo semestre del curso, convocará la reunión del grupo de mejora, indicando el lugar, la hora y el objetivo de la reunión. Tras la reunión, un miembro de la CCT redactará el acta de la misma, que se subirá a la web de calidad del centro.

También se ha comprobado que no se ha evaluado la satisfacción del PAS y PDI con las titulaciones por lo que en los próximos años se deberá proceder a ello.

	INFORME ANUAL DE CALIDAD DE LA FACULTAD DE ESTUDIOS EMPRESARIALES Y TURISMO		LOGO DEL CENTRO
	AÑO: 2012	CÓDIGO: PAR_D001	

PPIT - PROCESO DE PUBLICACIÓN DE INFORMACIÓN SOBRE TITULACIONES

ESTADO DE IMPLANTACIÓN DEL PROCESO/PROCEDIMIENTO

El Responsable de Calidad es el responsable de suministrar al técnico el Manual de Calidad, procesos y procedimiento y normativa que son aprobados en la Facultad de Estudios Empresariales y Turismo.

Las Comisiones de Calidad de las Titulaciones han sido las responsables de suministrar al técnico los programas de las asignaturas para su publicación en la página web del centro.

Vicedecano de Ordenación Académica es el responsable de la elaboración y publicación de horarios y calendarios de exámenes.

Vicedecano de Relaciones Institucionales ha sido el responsable de la recopilación y publicación de toda la información relacionada con la movilidad y gestión de prácticas externas.


En cuanto a la recopilación y publicación de toda la información relativa a matrícula, plazos de presentación de TFG, solicitud de reconocimiento de créditos, etc., ha sido responsabilidad del Secretario, de la Administradora del Centro y del PAS Administrativo.

INDICADORES DEL PROCESO/PROCEDIMIENTO

No se ha realizado un seguimiento y evaluación del proceso aunque se han detectado algunos problemas, que no han permitido tener toda la información disponible en los plazos establecidos.

DEBILIDADES Y ÁREAS DE MEJORA DETECTADAS EN EL PROCESO/PROCEDIMIENTO

- Establecer mecanismos de recopilación de información que permitan su publicación en tiempo y forma.
- Gestión de la revisión de la información publicada sobre las titulaciones por parte de la CCT.
- Establecer sistemas de revisión de la información a publicar.
- Establecer mecanismos que permitan la evaluación del proceso.
- También solicitamos una mayor coordinación entre la Universidad de Extremadura y los Centros en relación a la información publicada en la página web.

	INFORME ANUAL DE CALIDAD DE LA FACULTAD DE ESTUDIOS EMPRESARIALES Y TURISMO		LOGO DEL CENTRO
	AÑO: 2012	CÓDIGO: PAR_D001	

PCE - PROCESO DE CAPTACIÓN DE ESTUDIANTES

ESTADO DE IMPLANTACIÓN DEL PROCESO/PROCEDIMIENTO

Las actividades relacionadas con este proceso es responsabilidad de la Comisión de Captación de Estudiantes de la Facultad de Estudios Empresariales y Turismo, si bien, la comisión no está constituida, y cuyas funciones son:

- Proponer las acciones específicas de captación de estudiantes de grado.
- Organizar y desarrollar las acciones específicas de captación de estudiantes de grado.
- Participar en el desarrollo de las acciones de captación generales de captación de estudiantes.
- Evaluar las acciones específicas de captación de estudiantes para el grado.
- Realizar la Memoria de evaluación de las acciones de captación específicas.

INDICADORES DEL PROCESO/PROCEDIMIENTO

Los indicadores utilizados para evaluar el proceso han sido los de la Demanda Universitaria:

	Código	Indicador por CENTRO
Demanda Universitaria	OBIN_DU-001	Preinscritos en primera opción sobre la oferta total de plazas
	OBIN_DU-002	Nuevo ingreso en primera opción sobre el total de nuevo ingreso en primer curso
	OBIN_DU-003	Nuevo ingreso en primer curso sobre el total de plazas ofertadas
	OBIN_DU-004	Nota mínima de acceso
	OBIN_DU-005	Nota media de acceso
	OBIN_DU-006	Nota media de acceso del percentil 80
	OBIN_DU-015	Alumnos matriculados de nuevo ingreso
	OBIN_DU-017	Alumnos matriculados de nuevo ingreso en Primer Curso

	INFORME ANUAL DE CALIDAD DE LA FACULTAD DE ESTUDIOS EMPRESARIALES Y TURISMO		LOGO DEL CENTRO
	AÑO: 2012	CÓDIGO: PAR_D001	

OBIN_DU-001. Preinscritos en primera opción sobre la oferta total de plazas según Plan de estudios

Este indicador nos ofrece una pista del atractivo que tienen las titulaciones de la Facultad de Estudios Empresariales y Turismo para el conjunto del alumnado potencial.

$$\text{OBIN_DU-001} = \frac{\text{N}^\circ. \text{ total de Preinscritos en primera opción}}{\text{N}^\circ. \text{ total de Total de plazas ofertadas}} \times 100$$

OBIN_DU-001. PREINSCRITOS EN PRIMERA OPCIÓN SOBRE LA OFERTA TOTAL DE PLAZAS SEGÚN PLAN DE ESTUDIOS FACULTAD DE ESTUDIOS EMPRESARIALES Y TURISMO								
Tipo de estudios	Plan de estudios	OBIN_DU-001 (%)						
		2006-07	2007-08	2008-09	2009-10	2010-11	2011-12	2012-13
Máster Universitario de Investigación	MÁSTER UNIVERSITARIO EN INVESTIGACIÓN EN CIENCIAS SOCIALES Y JURÍDICAS					125,00	87,50	106,67
Máster Universitario	MÁSTER UNIVERSITARIO EN ADMÓN. ORGANIZACIONES Y RECURSOS TURÍSTICOS					80,00	146,67	170,00
Primer y Segundo Ciclo	DIPLOMADO EN CIENCIAS EMPRESARIALES, CÁCERES - PLAN 1998	111,20	89,60	114,80				
	DIPLOMADO EN TURISMO (PLAN 1998)	163,33	113,64	114,55				
	LICENCIADO EN CIENCIAS ACTUARIALES Y FINANCIERAS (PLAN DE 1999)	18,67	37,33	37,33	38,75			
Grado	GRADO EN ADMINISTRACIÓN Y DIRECCIÓN DE EMPRESAS (CÁCERES)				98,00	135	135,03	139,29
	GRADO EN FINANZAS Y CONTABILIDAD					55	153,33	210,00
	GRADO EN TURISMO-ADMINISTRACIÓN DE ORGANIZACIONES Y RECURSOS TURÍSTICOS				63,64	49	165,71	141,43
	P.C.E.O. ADMINISTRACIÓN Y DIRECCIÓN DE EMPRESAS / TURISMO				68,33	113	137,21	155,00
	P.C.E.O. DERECHO / ADMINISTRACIÓN Y DIRECCIÓN DE EMPRESAS				87,50	163	188,00	214,00
TOTAL UEX		110,75	117,22	120,05	137,12	179,33	225,75	204,29

Fuente: Base de datos de la Universidad de Extremadura
Elaboración: UTEC

Destacamos la mejoría del *Máster Universitario en Admón. Organizaciones y Recursos Turísticos* y del Grado en *Finanzas y Contabilidad*, así como los dos Dobles Grados, Administración y Dirección de Empresas / Turismo y Derecho / Administración y Dirección de Empresas.

También ha mejorado, aunque más discretamente, el Grado en Administración y Dirección de Empresas.

	INFORME ANUAL DE CALIDAD DE LA FACULTAD DE ESTUDIOS EMPRESARIALES Y TURISMO		LOGO DEL CENTRO
	AÑO: 2012	CÓDIGO: PAR_D001	

OBIN_DU-003. Nuevo ingreso en primer curso sobre el total de plazas ofertadas según Plan de estudios

Este indicador se refiere al porcentaje de las plazas ofertadas por el centro que son cubiertas por los alumnos a lo largo de un curso académico.

$$\text{OBIN_DU-003} = \frac{\text{N}^\circ. \text{ total de matriculados en primer curso}}{\text{N}^\circ. \text{ total de Total de plazas ofertadas}} \times 100$$

OBIN_DU-003. NUEVO INGRESO EN PRIMER CURSO SOBRE EL TOTAL DE PLAZAS OFERTADAS SEGÚN PLAN DE ESTUDIOS FACULTAD DE ESTUDIOS EMPRESARIALES Y TURISMO								
Tipo de estudios	Plan de estudios	OBIN_DU-003 (%)						
		2006-07	2007-08	2008-09	2009-10	2010-11	2011-12	2012-13
Máster Universitario de Investigación	MÁSTER UNIVERSITARIO EN INVESTIGACIÓN EN CIENCIAS SOCIALES Y JURÍDICAS					67,50	50,00	80,00
Máster Universitario	MÁSTER UNIVERSITARIO EN ADMÓN. ORGANIZACIONES Y RECURSOS TURÍSTICOS					60,00	103,33	100,00
Primer y Segundo ciclo	DIPLOMADO EN CIENCIAS EMPRESARIALES, CÁCERES - PLAN 1998	76,80	69,20	98,40				
	DIPLOMADO EN TURISMO (PLAN 1998)	77,78	75,45	77,27				
	LICENCIADO EN CIENCIAS ACTUARIALES Y FINANCIERAS (PLAN DE 1999)	14,67	30,67	37,33	40,00			
Grado	GRADO EN ADMINISTRACIÓN Y DIRECCIÓN DE EMPRESAS (CÁCERES)				46,80	96,47	96,18	99,29
	GRADO EN FINANZAS Y CONTABILIDAD				-	61,67	103,33	95,00
	GRADO EN TURISMO-ADMINISTRACIÓN DE ORGANIZACIONES Y RECURSOS TURÍSTICOS				41,82	41,43	95,71	95,71
TOTAL UEX		52,30	50,42	63,09	67,97	73,93	79,64	74,69

En todas las titulaciones encontramos un elevado porcentaje de matriculados en primer curso en relación a las plazas ofertadas, muy por encima de la media de la Universidad de Extremadura.

	INFORME ANUAL DE CALIDAD DE LA FACULTAD DE ESTUDIOS EMPRESARIALES Y TURISMO		LOGO DEL CENTRO
	AÑO: 2012	CÓDIGO: PAR_D001	

OBIN_DU-002. Nuevo ingreso en primer curso sobre el total de plazas ofertadas según Plan de estudios

El indicador OBIN_DU-002 pretende establecer el porcentaje de alumnos matriculados en cada centro de la UEX, que han elegido su titulación como primera opción.

$$\text{OBIN_DU-002} = \frac{\text{N}^\circ. \text{ total de matriculados de nuevo ingreso en primer curso matriculados en primera opción}}{\text{N}^\circ. \text{ total de matriculados de nuevo ingreso en primer curso}} \times 100$$

OBIN_DU-002. NUEVO INGRESO EN PRIMER CURSO SOBRE EL TOTAL DE PLAZAS OFERTADAS SEGÚN PLAN DE ESTUDIOS FACULTAD DE ESTUDIOS EMPRESARIALES Y TURISMO								
Tipo de estudios	Plan de estudios	OBIN_DU-002 (%)						
		2006-07	2007-08	2008-09	2009-10	2010-11	2011-12	2012-13
Máster Universitario de Investigación	MÁSTER UNIVERSITARIO EN INVESTIGACIÓN EN CIENCIAS SOCIALES Y JURÍDICAS - Facultad de Estudios Empresariales y Turismo					96,30	90,00	91,67
Máster Universitario	MÁSTER UNIVERSITARIO EN ADMÓN. ORGANIZACIONES Y RECURSOS TURÍSTICOS - Facultad de Estudios Empresariales y Turismo					83,33	83,87	75,00
Primer y Segundo ciclo	DIPLOMADO EN CIENCIAS EMPRESARIALES, CÁCERES - PLAN 1998	89,06	86,71	91,46				
	DIPLOMADO EN TURISMO (PLAN 1998)	90,00	80,72	91,76				
	LICENCIADO EN CIENCIAS ACTUARIALES Y FINANCIERAS (PLAN DE 1999)	54,55	73,91	75,00	56,25			
Grado	GRADO EN ADMINISTRACIÓN Y DIRECCIÓN DE EMPRESAS (CÁCERES)				97,44	87,20	91,39	87,05
	GRADO EN FINANZAS Y CONTABILIDAD					59,46	69,35	77,19
	GRADO EN TURISMO-ADMINISTRACIÓN DE ORGANIZACIONES Y RECURSOS TURÍSTICOS				86,96	75,86	73,13	73,13
Total UEX		75,98	76,72	80,65	74,46	81,50	80,60	81,08

Destaca el Máster Universitario en Investigación en Ciencias Sociales y Jurídicas que se sitúa en un 91,67% y un 87,05 para el Grado en Administración y Dirección de Empresas, mientras que la titulación que parte con un porcentaje más bajo es el Grado en Finanzas y Contabilidad, que obtiene en el curso 2010-11 un 59,46%, quizás debido a su reciente implantación y ser una desconocida para los estudiantes, si bien, se comprueba su mejoría año a año.

	INFORME ANUAL DE CALIDAD DE LA FACULTAD DE ESTUDIOS EMPRESARIALES Y TURISMO		LOGO DEL CENTRO
	AÑO: 2012	CÓDIGO: PAR_D001	

OBIN_DU- 004.Nota mínima de acceso

El indicador OBIN_DU-004 se refiere a la calificación mínima que se exige a los alumnos para matricularse en una titulación del Centro.

OBIN_DU- 004.NOTA MÍNIMA DE ACCESO FACULTAD DE ESTUDIOS EMPRESARIALES Y TURISMO				
Tipo de estudios	Plan de estudios	Cupo General		
		2010-11	2011-12	2012-13*
Grado	GRADO EN ADMINISTRACIÓN Y DIRECCIÓN DE EMPRESAS (CÁCERES)	5,076	5,640	5,730
	GRADO EN FINANZAS Y CONTABILIDAD	5,032	5,210	5,290
	GRADO EN TURISMO-ADMINISTRACIÓN DE ORGANIZACIONES Y RECURSOS TURÍSTICOS	5,036	5,000	5,094
* Datos provisionales Fuente: Base de datos de la Universidad de Extremadura Elaboración: Unidad Técnica de Evaluación y Calidad. 2012				

OBIN_DU- 004.NOTA MÍNIMA DE ACCESO FACULTAD DE ESTUDIOS EMPRESARIALES Y TURISMO							
Plan de Estudios	2012-2013						
	Cupo general	Deportistas	Discapacitados	Mayores de 25 años	Mayores de 40 años	Mayores de 45 años	Titulados
GRADO EN ADMINISTRACIÓN Y DIRECCIÓN DE EMPRESAS (CÁCERES)	5,730	-	5,000	7,500	-	7,250	7,903
GRADO EN FINANZAS Y CONTABILIDAD	5,290	-	-	7,000	-	-	7,402
GRADO EN TURISMO-ADMINISTRACIÓN DE ORGANIZACIONES Y RECURSOS TURÍSTICOS	5,094	-	7,522	-	5,960	-	5,980
* Datos provisionales Fuente: Base de datos de la Universidad de Extremadura Elaboración: Unidad Técnica de Evaluación y Calidad. 2012							

	INFORME ANUAL DE CALIDAD DE LA FACULTAD DE ESTUDIOS EMPRESARIALES Y TURISMO		LOGO DEL CENTRO
	AÑO: 2012	CÓDIGO: PAR_D001	

OBIN_DU-005. Nota media de acceso


En el caso del OBIN_DU-005, se establece la nota media del conjunto de los alumnos matriculados en las titulaciones del Centro.

OBIN_DU-005. NOTA MEDIA DE ACCESO FACULTAD DE ESTUDIOS EMPRESARIALES Y TURISMO				
Tipo de estudios	Plan de estudios	2010-11	2011-12	2012-13*
		Cupo General	Cupo General	Cupo General
Grado	GRADO EN ADMINISTRACIÓN Y DIRECCIÓN DE EMPRESAS (CÁCERES)	7,743	7,477	7,933
	GRADO EN FINANZAS Y CONTABILIDAD	6,694	6,339	7,114
	GRADO EN TURISMO-ADMINISTRACIÓN DE ORGANIZACIONES Y RECURSOS TURÍSTICOS	7,079	6,636	7,031

*** Datos provisionales**
Fuente: Base de datos de la Universidad de Extremadura
Elaboración: Unidad Técnica de Evaluación y Calidad. 2012

OBIN_DU-005. NOTA MEDIA DE ACCESO FACULTAD DE ESTUDIOS EMPRESARIALES Y TURISMO							
Plan de Estudios	2012-2013						
	Cupo general	Deportistas	Discapacitados	Mayores de 25 años	Mayores de 40 años	Mayores de 45 años	Titulados
GRADO EN ADMINISTRACIÓN Y DIRECCIÓN DE EMPRESAS (CÁCERES)	7,933	-	5,000	7,500	-	7,250	8,082
GRADO EN FINANZAS Y CONTABILIDAD	7,114	-	-	7,000	-	-	7,402
GRADO EN TURISMO-ADMINISTRACIÓN DE ORGANIZACIONES Y RECURSOS TURÍSTICOS	7,031	-	7,522	-	5,960	-	5,980

*** Datos provisionales**
Fuente: Base de datos de la Universidad de Extremadura
Elaboración: Unidad Técnica de Evaluación y Calidad. 2012

	INFORME ANUAL DE CALIDAD DE LA FACULTAD DE ESTUDIOS EMPRESARIALES Y TURISMO		LOGO DEL CENTRO
	AÑO: 2012	CÓDIGO: PAR_D001	

OBIN_DU-006. Nota media de acceso del percentil 80 según Plan de estudios

El indicador OBIN_DU-006 es muy semejante al anterior, pero en este caso, en lugar de establecer el promedio del conjunto de los alumnos, lo hace con los que obtienen las mejores calificaciones, en concreto con el 20% de los alumnos que obtienen las mejores calificaciones y que se situarían por encima del percentil 80.


OBIN_DU-006. NOTA MEDIA DE ACCESO DEL PERCENTIL 80 SEGÚN PLAN DE ESTUDIOS FACULTAD DE ESTUDIOS EMPRESARIALES Y TURISMO				
Tipo de estudios	Plan de estudios	2010-11	2011-12	2012-13*
		Cupo General	Cupo General	Cupo General
Grado	GRADO EN ADMINISTRACIÓN Y DIRECCIÓN DE EMPRESAS (CÁCERES)	10,047	9,394	10,544
	GRADO EN FINANZAS Y CONTABILIDAD	9,043	7,918	9,023
	GRADO EN TURISMO-ADMINISTRACIÓN DE ORGANIZACIONES Y RECURSOS TURÍSTICOS	9,283	8,465	9,252

*** Datos provisionales**
Fuente: Base de datos de la Universidad de Extremadura
Elaboración: Unidad Técnica de Evaluación y Calidad. 2012

OBIN_DU-006. NOTA MEDIA DE ACCESO DEL PERCENTIL 80 SEGÚN PLAN DE ESTUDIOS FACULTAD DE ESTUDIOS EMPRESARIALES Y TURISMO							
Plan de Estudios	2012-2013						
	Cupo general	Deportistas	Discapacitados	Mayores de 25 años	Mayores de 40 años	Mayores de 45 años	Titulados
GRADO EN ADMINISTRACIÓN Y DIRECCIÓN DE EMPRESAS (CÁCERES)	10,544	-	5,000	7,500	-	7,250	8,260
GRADO EN FINANZAS Y CONTABILIDAD	9,023	-	-	7,000	-	-	7,402
GRADO EN TURISMO-ADMINISTRACIÓN DE ORGANIZACIONES Y RECURSOS TURÍSTICOS	9,252	-	7,522	-	5,960	-	5,980

*** Datos provisionales**
Fuente: Base de datos de la Universidad de Extremadura
Elaboración: Unidad Técnica de Evaluación y Calidad. 2012

Los valores de estos indicadores indican que la calificación mínima que se ha exigido a los estudiantes para matricularse en una titulación del Centro se coloca en el rango de 5,094 a 5,730 (máximo de 5,7 para el GRADO EN ADMINISTRACIÓN Y DIRECCIÓN DE EMPRESAS), mientras que la nota media del conjunto de los alumnos matriculados en las titulaciones del Centro, se coloca en un rango de 7,031 a 7,933 (máximo de 7,933 para el GRADO EN ADMINISTRACIÓN Y DIRECCIÓN DE EMPRESAS). La nota media del percentil 80 se sitúa entre el 9,252 y el 10,544.

	INFORME ANUAL DE CALIDAD DE LA FACULTAD DE ESTUDIOS EMPRESARIALES Y TURISMO		LOGO DEL CENTRO
	AÑO: 2012	CÓDIGO: PAR_D001	

OBIN_DU-015. Alumnos matriculados de nuevo ingreso en el plan de estudios según Plan de estudios

El OBIN_DU-015 es un indicador del porcentaje de hombres y mujeres matriculados en nuestro Centro.

OBIN_DU-015. ALUMNOS MATRICULADOS DE NUEVO INGRESO EN EL PLAN DE ESTUDIOS SEGÚN PLAN DE ESTUDIOS FACULTAD DE ESTUDIOS EMPRESARIALES Y TURISMO										
Tipo de estudio	Plan de estudios	2010-11			2011-12			2012-13*		
		Hombres	Mujeres	OBIN_DU-015	Hombres	Mujeres	OBIN_DU-015	Hombres	Mujeres	OBIN_DU-015
Máster Universitario de Investigación	MÁSTER UNIVERSITARIO EN INVESTIGACIÓN EN CIENCIAS SOCIALES Y JURÍDICAS - Facultad de Estudios Empresariales y Turismo	8	19	27	8	11	19	5	7	12
Máster Universitario	MÁSTER UNIVERSITARIO EN ADMÓN. ORGANIZACIONES Y RECURSOS TURÍSTICOS - Facultad de Estudios Empresariales y Turismo	8	12	20	10	19	29	7	11	18
Grado	GRADO EN ADMINISTRACIÓN Y DIRECCIÓN DE EMPRESAS (CÁCERES)	95	72	167	71	84	155	82	75	157
	GRADO EN FINANZAS Y CONTABILIDAD	20	17	37	43	49	92	33	33	66
	GRADO EN TURISMO-ADMINISTRACIÓN DE ORGANIZACIONES Y RECURSOS TURÍSTICOS	16	42	58	24	44	68	34	36	70
TOTAL FEEyT		147	162	309	156	207	363	161	162	323
TOTAL UEX		3.422	3.741	7.163	3.288	3.974	7.262	2.927	3.350	6.277

Del análisis de estos indicadores podemos concluir que no hay grandes diferencias entre mujeres y hombres. Por otro lado el volumen de alumnado de nuevo ingreso en el Centro es de 363 para el curso 2011-2012, cifra importante para un Centro.

	INFORME ANUAL DE CALIDAD DE LA FACULTAD DE ESTUDIOS EMPRESARIALES Y TURISMO		LOGO DEL CENTRO
	AÑO: 2012	CÓDIGO: PAR_D001	

OBIN_DU-017.Alumnos matriculados de nuevo ingreso en Primer Curso en el plan de estudios según Plan de estudios

OBIN_DU-017.ALUMNOS MATRICULADOS DE NUEVO INGRESO EN PRIMER CURSO EN EL PLAN DE ESTUDIOS SEGÚN PLAN DE ESTUDIOS FACULTAD DE ESTUDIOS EMPRESARIALES Y TURISMO													
Tipo de estudios	Plan de estudios	2009-10			2010-11			2011-12			2012-13		
		H	M	OBIN_DU-017	H	M	OBIN_DU-017	H	M	OBIN_DU-017	H	M	OBIN_DU-017
Primer y Segundo ciclo	LICENCIADO EN CIENCIAS ACTUARIALES Y FINANCIERAS (PLAN DE 1999)	14	18	32									
Grado	GRADO EN ADMINISTRACIÓN Y DIRECCIÓN DE EMPRESAS (CÁCERES)	54	63	117	94	70	164	69	82	151	75	64	139
	GRADO EN FINANZAS Y CONTABILIDAD				20	17	37	33	29	62	25	32	57
	GRADO EN TURISMO-ADMINISTRACIÓN DE ORGANIZACIONES Y RECURSOS TURÍSTICOS	9	37	46	16	42	58	23	44	67	33	34	67
TOTAL FEEyT		77	118	195	130	129	259	125	155	280	133	130	263
TOTAL UEX		2.068	2.583	4.651	2.183	2.638	4.821	2.190	2.517	4.707	2.150	2.370	4.520

DEBILIDADES Y ÁREAS DE MEJORA DETECTADAS EN EL PROCESO/PROCEDIMIENTO

Constituir la Comisión de Captación de Estudiantes de la Facultad de Estudios Empresariales y Turismo y se responsabilice de las siguientes acciones:

- Proponer las acciones específicas de captación de estudiantes de grado.
- Organizar y desarrollar las acciones específicas de captación de estudiantes de grado.
- Participar en el desarrollo de las acciones de captación generales de estudiantes.
- Evaluar las acciones específicas de captación de estudiantes para el grado.
- Realizar la Memoria de evaluación de las acciones de captación específicas.

	INFORME ANUAL DE CALIDAD DE LA FACULTAD DE ESTUDIOS EMPRESARIALES Y TURISMO		LOGO DEL CENTRO
	AÑO: 2012	CÓDIGO: PAR_D001	

POE: PROCESO DE ORIENTACIÓN AL ESTUDIANTE

ESTADO DE IMPLANTACIÓN DEL PROCESO/PROCEDIMIENTO

La Comisión de Orientación al Estudiante (COE) es la responsable del seguimiento y evaluación de este proceso, y sus funciones son:

- Encargada de la planificación, coordinación y evaluación del proceso de orientación al estudiante.
- Adaptar el Plan Estratégico de Orientación al Estudiante de la Universidad a las características propias del Centro.
- Diseñar las acciones concretas del Plan de Orientación al Estudiante en el Centro.
- Preparar los materiales comunes para las distintas acciones de orientación a los estudiantes (junto con los profesores tutores).
- Realizar el seguimiento y la evaluación periódicos de las acciones y del proceso de orientación.
- Elaborar la Memoria de Actividades de Orientación del Centro y el Plan de Mejora del Proceso de Orientación del Centro.
- Realizar las oportunas certificaciones de participación a estudiantes y profesores tutores.

Estará compuesta, como mínimo por:

- Vicedecano o Subdirector de Estudiantes/ o en quién delegue.
- Coordinadores de las titulaciones que se impartan en el centro.
- Coordinador de la Unidad de Atención al Estudiante en el Centro.
- Delegado y subdelegado de alumnos del centro.
- Un representante del PAS.

Se ha comenzado a implantar en el curso 2012-2013.


INDICADORES DEL PROCESO/PROCEDIMIENTO

Debido a que en el curso 2011-2012 no ha existido ninguna participación en el PATT, no existe información sobre los profesores tutores y alumnos participantes, materiales elaborados etc.

En el curso 2012-2013, se ha establecido el plan de acción tutorial del Centro contando con profesores y alumnos voluntarios. Por lo tanto, en los próximos años se tendrán datos de indicadores como: Tasa de tutores, Alumnos tutelados / Profesores tutores, etc.

DEBILIDADES Y ÁREAS DE MEJORA DETECTADAS EN EL PROCESO/PROCEDIMIENTO

Constituir la Comisión de Orientación al Estudiante (COE) que pueda responsabilizarse del seguimiento de evaluación de este proceso.

	INFORME ANUAL DE CALIDAD DE LA FACULTAD DE ESTUDIOS EMPRESARIALES Y TURISMO		LOGO DEL CENTRO
	AÑO: 2012	CÓDIGO: PAR_D001	


PME - PROCESO DE GESTIÓN DE MOVILIDAD DE ESTUDIANTES

ESTADO DE IMPLANTACIÓN DEL PROCESO/PROCEDIMIENTO

Las actividades relacionadas con este proceso es responsabilidad de la Comisión de Programas de Movilidad de la Facultad de Estudios Empresariales y Turismo, compuesta por el Decano y el Vicedecano de Relaciones Institucionales, junto con un representante de los alumnos del Centro designado por el Consejo de Alumnos del Centro y un miembro del PAS elegido por la Junta del Centro, y entre sus funciones se encuentra el revisar el funcionamiento del programa de movilidad a fin de llevar a cabo acciones correctivas en el caso de detectarse desviaciones.

INDICADORES DEL PROCESO/PROCEDIMIENTO

	CÓDIGO	INDICADOR
PROCESO ACADÉMICO	OBIN_PA-008	Créditos matriculados por alumnos de movilidad entrantes
	OBIN_PA-009	Créditos matriculados por alumnos de movilidad salientes
Demanda Universitaria	OBIN_DU-007	Movilidad interautonómica de alumnos de nuevo ingreso
	OBIN_DU-008	Movilidad internacional de alumnos
	OBIN_DU-009	Alumnos de movilidad salientes
	OBIN_DU-010	Número de asignaturas cursadas en otras universidades
	OBIN_DU-016	Alumnos de movilidad entrantes
	OBIN_DU-019	Alumnos matriculados de nuevo ingreso según nacionalidad

	INFORME ANUAL DE CALIDAD DE LA FACULTAD DE ESTUDIOS EMPRESARIALES Y TURISMO		LOGO DEL CENTRO
	AÑO: 2012	CÓDIGO: PAR_D001	

OBIN_PA-008. Créditos matriculados por alumnos de movilidad entrantes

OBIN_PA-008. CRÉDITOS MATRICULADOS POR ALUMNOS DE MOVILIDAD ENTRANTES FACULTAD DE ESTUDIOS EMPRESARIALES Y TURISMO

CENTRO	OBIN_PA-008				
	2008-09	2009-10	2010-11	2011-12	2012-13*
FACULTAD DE ESTUDIOS EMPRESARIALES Y TURISMO	919,50	932,50	867,00	1.440,00	594,00
TOTAL UEX	11.413,00	11.261,50	12.571,00	13.526,50	8.020,00

* Datos provisionales

Fuente: Base de datos de la Universidad de Extremadura

Elaboración: Unidad Técnica de Evaluación y Calidad. 2012

OBIN_PA-009. Créditos matriculados por alumnos de movilidad salientes

OBIN_PA-009. CRÉDITOS MATRICULADOS POR ALUMNOS DE MOVILIDAD SALIENTES FACULTAD DE ESTUDIOS EMPRESARIALES Y TURISMO

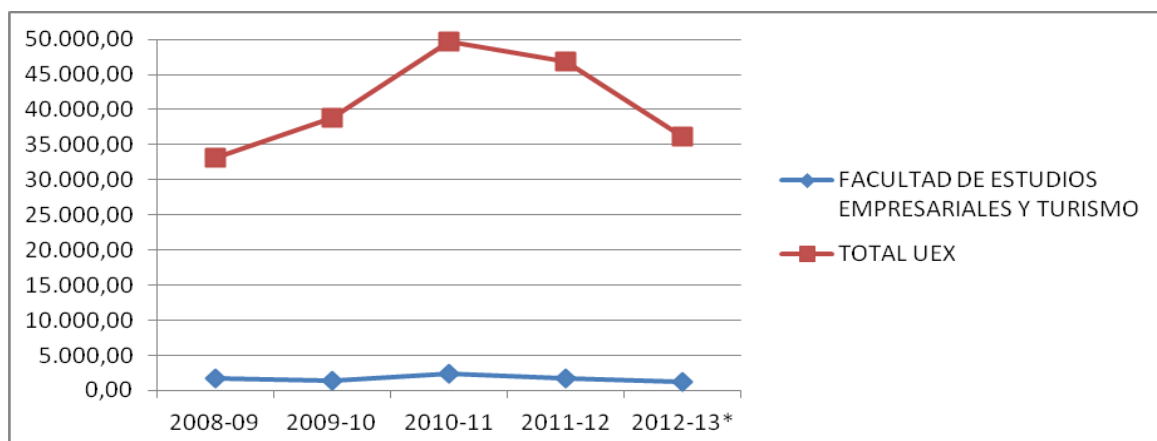
CENTRO	OBIN_PA-008				
	2008-09	2009-10	2010-11	2011-12	2012-13*
FACULTAD DE ESTUDIOS EMPRESARIALES Y TURISMO	1.743,50	1.453,50	2.459,50	1.690,50	1.230,00
% OBIN_PA-008 del Centro sobre el OBIN_PA-008 de la UEX.	5,25 %	3,74%	4,94%	3,61%	3,40%
TOTAL UEX	33.209,50	38.847,00	49.751,50	46.847,00	36.202,50

* Datos provisionales

Fuente: Base de datos de la Universidad de Extremadura

Elaboración: Unidad Técnica de Evaluación y Calidad. 2012

El número de créditos matriculados por estudiantes de movilidad salientes en la Facultad de Estudios Empresariales y Turismo ha disminuido en los dos últimos años, al igual que en el total de la Universidad de Extremadura, si bien nuestro porcentaje sobre el total ha caído ligeramente, donde hay que tener en cuenta que los estudiantes optan por la movilidad en su último año de carrera y que en el año 2011-12 las Diplomaturas y licenciaturas que se impartían en el centro se habían extinguido y el 4º curso de los grados aún no había comenzado.



	INFORME ANUAL DE CALIDAD DE LA FACULTAD DE ESTUDIOS EMPRESARIALES Y TURISMO		LOGO DEL CENTRO
	AÑO: 2012	CÓDIGO: PAR_D001	

OBIN_DU-007.Movilidad interautonómica de alumnos de nuevo ingreso según Plan de estudios

El indicador OBIN_DU-007 nos ofrece información sobre cuántos alumnos que se matriculan por primera vez en el Centro proceden de nuestra Comunidad Autónoma y cuántos de otras Comunidades de nuestro país.

OBIN_DU-007.MOVILIDAD INTERAUTONÓMICA DE ALUMNOS DE NUEVO INGRESO SEGÚN PLAN DE ESTUDIOS FACULTAD DE ESTUDIOS EMPRESARIALES Y TURISMO										
Tipo de estudios	Plan de estudios	2009-10			2010-11			2011-12*		
		Nº alumnos de otras CCAA	Nº alumnos matriculados	OBIN_DU-007 (%)	Nº alumnos de otras CCAA	Nº alumnos matriculados	OBIN_DU-007 (%)	Nº alumnos de otras CCAA	Nº alumnos matriculados	OBIN_DU-007 (%)
Máster Universitario de Investigación	MÁSTER UNIVERSITARIO EN INVESTIGACIÓN EN CIENCIAS SOCIALES Y JURÍDICAS	1	22	4,55	-	25	-	-	19	-
Máster Universitario	MÁSTER UNIVERSITARIO EN ADMÓN. ORGANIZACIONES Y RECURSOS TURÍSTICOS	-	23	-	-	19	-	3	30	10,00
Grado	GRADO EN ADMINISTRACIÓN Y DIRECCIÓN DE EMPRESAS (CÁCERES)	-	118	-	4	160	2,50	1	138	0,72
	GRADO EN FINANZAS Y CONTABILIDAD	-	-	-	1	37	2,70	1	61	1,64
	GRADO EN TURISMO-ADMINISTRACIÓN DE ORGANIZACIONES Y RECURSOS TURÍSTICOS	-	49	-	3	57	5,26	4	66	6,06
	PCEO: ADMINISTRACIÓN Y DIRECCIÓN DE EMPRESAS / TURISMO	2	58	3,45	1	78	1,28	-	38	-
	PCEO: DERECHO / ADMINISTRACIÓN Y DIRECCIÓN DE EMPRESAS	-	69	-	-	69	-	-	50	-

OBIN_DU-008. Movilidad internacional de alumnos según Plan de estudios

El indicador OBIN_DU-008, es semejante al anterior, pero en este caso refleja el porcentaje de alumnos de otros países matriculados en nuestro Centro.

	INFORME ANUAL DE CALIDAD DE LA FACULTAD DE ESTUDIOS EMPRESARIALES Y TURISMO		LOGO DEL CENTRO
	AÑO: 2012	CÓDIGO: PAR_D001	

OBIN_DU-008. MOVILIDAD INTERNACIONAL DE ALUMNOS SEGÚN PLAN DE ESTUDIOS FACULTAD DE ESTUDIOS EMPRESARIALES Y TURISMO

Tipo de estudios	Plan de estudios	2010-11			2011-12			2012-13*		
		Nº de alumnos de otros países	Nº de alumnos matriculados	OBIN_DU-008 (%)	Nº de alumnos de otros países	Nº de alumnos matriculados	OBIN_DU-008 (%)	Nº de alumnos de otros países	Nº de alumnos matriculados	OBIN_DU-008 (%)
Máster Universitario de Investigación	MÁSTER UNIVERSITARIO EN INVESTIGACIÓN EN CIENCIAS SOCIALES Y JURÍDICAS -	2	37	5,41	-	40	0,00	-	21	0,00
Máster Universitario	MÁSTER EN GESTIÓN Y DIRECCIÓN HOSTELERA	-	3	0,00	-	1	0,00	-	-	-
	MÁSTER UNIVERSITARIO EN ADMÓN. ORGANIZACIONES Y RECURSOS TURÍSTICOS -	1	30	3,33	3	43	6,98	1	31	3,23
Primer y Segundo Ciclo	DIPLOMADO EN CIENCIAS EMPRESARIALES, CÁCERES - PLAN 1998	2	761	0,26	-	531	0,00	-	315	0,00
	DIPLOMADO EN TURISMO (PLAN 1998)	4	187	2,14	3	106	2,83	2	49	4,08
	LICENCIADO EN CIENCIAS ACTUARIALES Y FINANCIERAS (PLAN DE 1999)	-	53	0,00	-	23	0,00	-	14	0,00
Grado	GRADO EN ADMINISTRACIÓN Y DIRECCIÓN DE EMPRESAS (CÁCERES)	3	274	1,09	4	415	0,96	9	570	1,58
	GRADO EN FINANZAS Y CONTABILIDAD	-	37	0,00	-	126	0,00	-	188	0,00
	GRADO EN TURISMO-ADMINISTRACIÓN DE ORGANIZACIONES Y RECURSOS TURÍSTICOS	1	97	1,03	1	151	0,66	3	203	1,48
	P.C.E.O. ADMINISTRACIÓN Y DIRECCIÓN DE EMPRESAS / TURISMO	2	127	1,57	3	156	1,92	3	214	1,40
	P.C.E.O. DERECHO / ADMINISTRACIÓN Y DIRECCIÓN DE EMPRESAS	1	124	0,81	1	163	0,61	1	206	0,49

* Datos provisionales

Fuente: Base de datos de la Universidad de Extremadura
Elaboración: Unidad Técnica de Evaluación y Calidad. 2012

	INFORME ANUAL DE CALIDAD DE LA FACULTAD DE ESTUDIOS EMPRESARIALES Y TURISMO		LOGO DEL CENTRO
	AÑO: 2012	CÓDIGO: PAR_D001	

La movilidad interautonómica no es importante en las titulaciones del centro, salvo para el Máster Universitario en Admón. Organizaciones y Recursos Turísticos con un 10%, y en cuanto a los valores de la movilidad internacional tampoco son significantes, llegando a un máximo del 4% en la antigua Diplomatura en Turismo (PLAN 1998).

OBIN_DU-009. Alumnos de movilidad salientes

OBIN_DU-009. ALUMNOS DE MOVILIDAD SALIENTES FACULTAD DE ESTUDIOS EMPRESARIALES Y TURISMO							
Tipo de estudios	2006-07	2007-08	2008-09	2009-10	2010-11	2011-12	2012-13
Máster Universitario de Investigación							
Máster Universitario							
Primer y Segundo ciclo	20	26	29	23	41	7	-
Grado						20	21
TOTAL UEX	469	518	525	616	814	788	655

*** Datos provisionales**
Fuente: Base de datos de la Universidad de Extremadura
Elaboración: Unidad Técnica de Evaluación y Calidad. 2012

OBIN_DU-010. Número de asignaturas cursadas en otras universidades

OBIN_DU-010. NÚMERO DE ASIGNATURAS CURSADAS EN OTRAS UNIVERSIDADES FACULTAD DE ESTUDIOS EMPRESARIALES Y TURISMO					
Centro	2006-07	2007-08	2008-09	2009-10	2010-11
Facultad de Estudios Empresariales y Turismo	44	64	54	61	61
Total	1.196	1.319	1.165	1.348	1.434

OBIN_DU-016. Alumnos de movilidad entrantes

OBIN_DU-016. ALUMNOS DE MOVILIDAD ENTRANTES FACULTAD DE ESTUDIOS EMPRESARIALES Y TURISMO				
Centro	2009-10	2010-11	2011-12	2012-13*
	Alumnos	Alumnos	Alumnos	Alumnos
Facultad de Estudios Empresariales y Turismo	31	34	51	26
Total	306	337	396	235

	INFORME ANUAL DE CALIDAD DE LA FACULTAD DE ESTUDIOS EMPRESARIALES Y TURISMO		LOGO DEL CENTRO
	AÑO: 2012	CÓDIGO: PAR_D001	

OBIN_DU-019. Alumnos matriculados de nuevo ingreso por nacionalidad según Centro

OBIN_DU-019. ALUMNOS MATRICULADOS DE NUEVO INGRESO POR NACIONALIDAD FACULTAD DE ESTUDIOS EMPRESARIALES Y TURISMO									
Tipo de estudios	2009-10			2010-11			2011-12*		
	Español	Extranjero	Total	Español	Extranjero	Total	Español	Extranjero	Total
Máster Universitario de Investigación	21	1	22	25	2	27	19	-	19
Máster Universitario	22	2	24	19	1	20	27	2	29
Primer y Segundo ciclo	39	-	39	1	-	1	-	-	-
Grado	223	2	225	336	4	340	352	2	354
TOTAL UEX	6.166	156	6.322	7.031	132	7.163	7.019	137	7.156
* Datos provisionales Fuente: Base de datos de la Universidad de Extremadura Elaboración: Unidad Técnica de Evaluación y Calidad. 2012									

DEBILIDADES Y ÁREAS DE MEJORA DETECTADA EN EL PROCESO/PROCEDIMIENTO

Por lo general, la movilidad no es importante en el centro, se deberían incrementar las actividades de promoción de la facultad en el marco de colaboración Erasmus con universidades europeas.

Tenemos que tener en cuenta también que los estudiantes optan por la movilidad en su último año de carrera y que en el año 2011-12 las Diplomaturas y licenciaturas que se impartían en el centro se habían extinguido y el 4º curso de los grados no había comenzado.

	INFORME ANUAL DE CALIDAD DE LA FACULTAD DE ESTUDIOS EMPRESARIALES Y TURISMO		LOGO DEL CENTRO
	AÑO: 2012	CÓDIGO: PAR_D001	

PPE - PROCESO DE GESTIÓN DE PRÁCTICAS EXTERNAS

ESTADO DE IMPLANTACIÓN DEL PROCESO/PROCEDIMIENTO

Las actividades relacionadas con este proceso han sido responsabilidad de la Comisión de Prácticas del Centro presidida por el Vicedecano de Relaciones Institucionales.

El 27 de octubre de 2009 se pone en marcha el proceso de prácticas externas con la documentación:

DOCUMENTOS

[PPE_D001](#). Descripción del Servicio de Prácticas

[PPE_D002](#). Modelo de Protocolo para solicitar firma de convenio

[PPE_D003](#). Modelo de Convenio de Colaboración

[PPE_D004](#). Modelo de solicitud de las prácticas por el alumno

[PPE_D005](#). Modelo de comunicación de concesión

[PPE_D006](#). Modelo de evaluación informe de la práctica por el tutor

[PPE_D007](#). Modelo Memoria realizada por el estudiante.

[PPE_D008](#). Modelo de memoria realizada por el alumno

[PPE_D009](#). Modelo de encuestas para recoger satisfacción de implicados

[PPE_D010](#). Modelo de informe de evaluación (con resultados de encuestas)

ANEXOS:

[PPE_A.I](#). Protocolo de Prácticas de la Universidad de Extremadura


[PPE_A.II](#). Guía del Profesor Tutor

[PPE_A.III](#). Guía del Tutor de la Empresa

[PPE_A.IV](#). Relación nominal de alumnos

[PPE_A.V](#). Detalle de las prácticas

[PPE_A.VI](#). Documento de análisis y revisión del Proceso

	INFORME ANUAL DE CALIDAD DE LA FACULTAD DE ESTUDIOS EMPRESARIALES Y TURISMO		LOGO DEL CENTRO
	AÑO: 2012	CÓDIGO: PAR_D001	

INDICADORES DEL PROCESO/PROCEDIMIENTO

Según el proceso PPE, dentro del proceso de revisión anual del Sistema de Gestión de la Calidad se incluye la revisión del desarrollo del programa de prácticas externas por parte del Vicedecano de Relaciones Institucionales evaluando cómo se han desarrollado y si han existido incidencias.

AÑO	PERÍODO	TITULACIÓN		
		EMPRESARIALES	TURISMO	ACTUARIALES
2009	OCT/DIC	55		
	MAR/MAY	24	64	
	JUL/SEP	61		7
2010	OCT/DIC	55		4
	MAR/MAY	41	74	3
	JUL/SEP	54		3
2011	OCT/DIC	58		8
	MAR/MAY	33	86	
	JUL/SEP	78		2
2012	OCT/DIC	5		
	MAR/MAY	30	42	
	JUL/SEP	14		


- DIP. DE TURISMO: Practicum. Asignatura troncal de tercer curso. Número de alumnos matriculados.
- DIP. EMPRESARIALES: Prácticas voluntarias con reconocimiento de créditos de libre elección.
- LIC. ACTUARIALES: Prácticas voluntarias con reconocimiento de créditos de libre elección.

Indicadores que tendremos cuando finalice el período de prácticas o curso 2012/2013, y más concretamente cuando finalice el último año de los grados.

DEBILIDADES Y ÁREAS DE MEJORA DETECTADAS EN EL PROCESO/PROCEDIMIENTO

Proceder a la revisión del desarrollo del programa de prácticas externas según el proceso PPE, y que para futuros informes se disponga de la siguiente información:

- Número de convenios de cooperación educativa anuales firmados.
- Ratio ponderado de participación de alumnos de la Facultad por convenio utilizado por el Centro.
- Ratio de tutorización de profesores.
- Ratio de plazas ofertadas/cubiertas.
- Ratio de superación de prácticas.
- Encuestas de satisfacción de estudiantes.
- Encuestas de satisfacción de tutores de empresa.
- Encuestas de satisfacción de tutores de Centro.

	INFORME ANUAL DE CALIDAD DE LA FACULTAD DE ESTUDIOS EMPRESARIALES Y TURISMO		LOGO DEL CENTRO
	AÑO: 2012	CÓDIGO: PAR_D001	

PR - PROCESO DE RECLAMACIONES

ESTADO DE IMPLANTACIÓN DEL PROCESO/PROCEDIMIENTO

El procedimiento seguido para las quejas procedentes de los estudiantes ha sido:

- La queja llega por escrito al decano y son entregadas a la Comisión de Calidad de la titulación que corresponda.
- Tras su análisis, se admite o no.
- Las quejas se tramitan a Inspección y Vicerrectorado de Alumnos, previa audiencia al interesado.

INDICADORES DEL PROCESO/PROCEDIMIENTO

En nuestro caso, el 100% de las quejas planteadas en el año 2011-2012 han sido debidas a los criterios de Evaluación. Fueron tres quejas recibidas por parte de tres alumnos del Grado en Finanzas y Contabilidad, que su correspondiente comisión desestimó.

DEBILIDADES Y ÁREAS DE MEJORA DETECTADA EN EL PROCESO/PROCEDIMIENTO

Definir formularios de presentación de quejas y sugerencias para todos los procesos, no solo para las reclamaciones de los estudiantes.


PEPDI - PROCESO PARA LA EVALUACIÓN DE LA ACTIVIDAD DOCENTE DEL PROFESORADO DE LA UEX

ESTADO DE IMPLANTACIÓN DEL PROCESO/PROCEDIMIENTO

La Evaluación de la actividad docente del profesorado de la Facultad de Estudios Empresariales y Turismo es responsabilidad de la Comisión de evaluación del Centro, encargada de realizar periódicamente evaluaciones individuales del profesorado en su actividad docente y elaborar los informes correspondientes.

El Programa de evaluación contempla cuatro niveles:

- a) Evaluación del profesorado nove: profesorado con una antigüedad en la UEx, igual o inferior a tres años, que se realizará una única vez salvo que no se supere satisfactoriamente, en cuyo caso podrá realizarse una vez más.
- b) Evaluación obligatoria de todo el profesorado: se realizará en dos fases para cada profesor. Anualmente a través de las encuestas de satisfacción de los estudiantes y los informes de la Comisión de Evaluación que se hará a partir del año 2012 anualmente.
- c) Evaluación para la excelencia: ligada a la evaluación obligatoria de modo que, a través de ella, se destacará anualmente a un máximo de diez profesores.

	INFORME ANUAL DE CALIDAD DE LA FACULTAD DE ESTUDIOS EMPRESARIALES Y TURISMO		LOGO DEL CENTRO
	AÑO: 2012	CÓDIGO: PAR_D001	

- d) Evaluación para los complementos autonómicos: regulados por Decreto y Orden de la Junta, cuyos criterios se recogen en el Programa de Evaluación.

INDICADORES DEL PROCESO/PROCEDIMIENTO

No existen.

DEBILIDADES Y ÁREAS DE MEJORA DETECTADAS EN EL PROCESO/PROCEDIMIENTO

Una de las debilidades detectadas es que en el momento de proceder a las evaluaciones individuales del profesorado en su actividad docente, no se dispone de toda la información necesaria. Se debería diseñar un proceso para que la información necesaria para proceder a la evolución se tenga en tiempo y forma, y exista una colaboración entre la Comisión de Evaluación y las Comisiones de Calidad de las Titulaciones.

PRMSC - PROCESO DE GESTIÓN DE LOS RECURSOS MATERIALES Y SERVICIOS PROPIOS DEL CENTRO

ESTADO DE IMPLANTACIÓN DEL PROCESO/PROCEDIMIENTO

La Universidad de Extremadura viene realizando un esfuerzo para la adaptación de su personal, su gestión, sus instalaciones y su oferta formativa a los requerimientos del Espacio Europeo de Educación Superior (EEES).

Para ello, entre otras actuaciones, se han realizado convocatorias de ayudas para el fomento de la innovación y la mejora de la calidad docente en sus convocatorias:

- Convocatoria de acciones para la mejora de la calidad docente. Plan de Adaptación de la UEx al Espacio Europeo de Educación Superior. Curso 2008/09.
- Convocatoria de acciones para la Innovación Docente y la mejora de la Calidad. . Plan de Adaptación de la UEx al Espacio Europeo de Educación Superior. Curso 2009/10
- Convocatoria Acciones Innovación Docente y Mejora de la Calidad. Plan de Adaptación de la UEx al Espacio Europeo de Educación Superior. Curso 2011/12

A continuación se detalla las ayudas concedidas en la última convocatoria:

CONVOCATORIA ACCIONES INNOVACIÓN DOCENTE Y MEJORA DE LA CALIDAD. PLAN DE ADAPTACIÓN DE LA UEX AL ESPACIO EUROPEO DE EDUCACIÓN SUPERIOR. CURSO 2011/12.

En esta convocatoria, la Facultad de Estudios Empresariales y Turismo solicitó diferentes ayudas para Acciones de Innovación Docente y la Mejora de la Calidad, del Plan de Adaptación de la UEx al Espacio Europeo de Educación Superior del curso 2011/12, en las modalidades D y E, y fueron concedidos 3.750 € repartidos de la siguiente forma:

- 1) Seguimiento del Sistema de Garantía de Calidad de la Facultad: **250 € (Modalidad E) (DECANO-R.CAL)**
- 2) Evaluación y acreditación de la titulación y Seguimiento del Sistema de Garantía de Calidad de la titulación. Títulos:

	INFORME ANUAL DE CALIDAD DE LA FACULTAD DE ESTUDIOS EMPRESARIALES Y TURISMO		LOGO DEL CENTRO
	AÑO: 2012	CÓDIGO: PAR_D001	

- Grado en Finanzas y Contabilidad: **Modalidad D: 250 € Modalidad E: 250 € (DECANO-R.CAL)**
- Grado en Turismo: **Modalidad D: 250 € Modalidad E: 500 € (DECANO-R.CAL)**
- Grado en Administración y Dirección de Empresas: **Modalidad D: 250 € Modalidad E: 500 € (DECANO-R.CAL)**

3) Seguimiento del Sistema de Garantía de Calidad de los posgrados:

- Master Universitario de Investigación en Ciencias Sociales y Jurídicas (Especialidad en Empresa y Turismo): **Modalidad E: 250 € (DECANO-R.CAL)**
- Master Universitario de Administración de Organizaciones y Recursos Turísticos (Especialidad en Dirección Hotelera): **Modalidad E: 250 € (DECANO-R.CAL)**

4) Evaluación y acreditación de los posgrados:

- Master Universitario de Investigación en Ciencias Sociales y Jurídicas (Especialidad en Empresa y Turismo): No se ha concedido en la Modalidad D
- Master Universitario de Administración de Organizaciones y Recursos Turísticos (Especialidad en Dirección Hotelera): **Modalidad D: 1000 € (DECANO - D. JOSÉ MANUEL HERNÁNDEZ MOGOLLÓN).**

INDICADORES DEL PROCESO/PROCEDIMIENTO

CONVOCATORIA ACCIONES INNOVACIÓN DOCENTE Y MEJORA DE LA CALIDAD. PLAN DE ADAPTACIÓN DE LA UEX AL ESPACIO EUROPEO DE EDUCACIÓN SUPERIOR. CURSO 2011/12 FACULTAD DE ESTUDIOS EMPRESARIALES Y TURISMO					
NOMBRE DEL PROYECTO	MOD- D IMPORTE CONCEDIDO	MOD- E IMPORTE CONCEDIDO	TOTAL AYUDAS CONCEDIDAS	% DE AYUDA CONCEDIDA /AYUDA SOLICITADA	PRESUPUESTO PRESENTADO
Seguimiento del SGIC del centro		250	250	27,62%	905,25
Evaluación y acreditación, y seguimiento del SGC de las titulación en FICO	250	250	500	50,00%	1.000
Evaluación y acreditación, y seguimiento del SGC de las titulación en TURISMO	250	500	750	75,00%	1.000
Evaluación y acreditación, y seguimiento del SGC de las titulación en ADE	250	500	750	75,00%	1.000
Seguimiento del SGC del MUI		250	250	25,00%	1.000
Seguimiento del SGC del MUAORT		250	250	25,00%	1.000
Evaluación y acreditación del MUAORT.	1000		1.000	43,48%	2.300
Evaluación y acreditación del MUI.	0			0,00%	2.300
TOTAL	1.750	2.000	3.750	35,70%	10.505

DEBILIDADES Y ÁREAS DE MEJORA DETECTADA EN EL PROCESO/PROCEDIMIENTO

De los resultados obtenidos se recomienda seguir con el interés en la implicación en este tipo de proyectos docentes.

	INFORME ANUAL DE CALIDAD DE LA FACULTAD DE ESTUDIOS EMPRESARIALES Y TURISMO		LOGO DEL CENTRO
	AÑO: 2012	CÓDIGO: PAR_D001	

PAR: PROCESO DE ANÁLISIS DE RESULTADOS

ESTADO DE IMPLANTACIÓN DEL PROCESO/PROCEDIMIENTO

El informe sobre la medición y análisis de resultados se está elaborado por primera vez, por lo que no se dispone de informes de años anteriores.

Este informe ha sido elaborado por el Responsable de Calidad del Centro y discutido y aprobado por la Comisión de Garantía de Calidad del Centro antes de su presentación a la Junta de Centro. La información relativa a acceso, inscripción y matrícula, resultados de la oferta formativa, resultado de los egresados, resultados en PDI/PAS ha sido extraída de los documentos “Observatorio de Indicadores” elaborados por la Unidad Técnica de Evaluación y Calidad (UTEC) de la Universidad. El resto de información ha sido obtenida a partir de actas de reuniones de la Comisión de Garantía de Calidad del Centro, de las Comisiones de Calidad de las Titulaciones y de la gestión del SGIC.

INDICADORES DEL PROCESO/PROCEDIMIENTO

No se ha realizado un seguimiento y evaluación del proceso

DEBILIDADES Y ÁREAS DE MEJORA DETECTADAS EN EL PROCESO/PROCEDIMIENTO

Dado que la implantación del proceso está en una fase inicial, se hace necesario establecer un sistema que permita la identificación de las categorías de resultados a estudiar, los mecanismos de obtención de datos, definición de indicadores, etc.

	INFORME ANUAL DE CALIDAD DE LA FACULTAD DE ESTUDIOS EMPRESARIALES Y TURISMO		LOGO DEL CENTRO
	AÑO: 2012	CÓDIGO: PAR_D001	

4.- CUMPLIMIENTO DEL PLAN DE MEJORA DEL AÑO ANTERIOR

No procede al no existir informe de los años anteriores,

5.- PLAN DE MEJORA.

	Acción de Mejora	Responsable de la ejecución	Plazo o momento de ejecución	Observaciones
1	Para el desarrollo de las acciones que se recogen en el Proceso de Orientación al Estudiante y en el Proceso de Orientación Profesional se han de constituir y nombrar las <i>Comisión de Captación de Estudiantes</i> y la <i>Comisión de Orientación de Estudiantes</i> , en cumplimiento de los procesos PCE y POE.	Responsable de Calidad Decanato/ Junta de la Facultad de Estudios Empresariales y Turismo	Febrero-2013	
2	Instalar un buzón de Sugerencias en los accesos a cada titulación del Centro a disposición de todos los usuarios (internos y externos) de la Universidad de Extremadura.	Responsable de la página web.	Marzo-2013	
3	Proceder a la revisión del desarrollo del programa de prácticas externas según el proceso PPE	Responsable de Calidad	2012-2013	
4	Tomar las medidas oportunas para que la publicación en la web del Centro relacionada con el proceso formativo esté actualizada y disponible para los estudiantes y demás grupos de interés (horarios, calendario de exámenes, programas de asignaturas, etc.).	Vicedecano de Profesorado y responsable de la página web	2012-2013	
5	Realización de los Grupos de Mejora	Coordinadores de las Comisiones de Calidad de los Títulos.	2012-2013	

	INFORME ANUAL DE CALIDAD DE LA FACULTAD DE ESTUDIOS EMPRESARIALES Y TURISMO		LOGO DEL CENTRO
	AÑO: 2012	CÓDIGO: PAR_D001	

	Acción de Mejora	Responsable de la ejecución	Plazo o momento de ejecución	Observaciones
6	<p>Proceder a la revisión del desarrollo del programa de prácticas externas, y que para futuros informes se disponga de la siguiente información:</p> <ul style="list-style-type: none"> • Número de convenios de cooperación educativa anuales firmados. • Ratio ponderado de participación de alumnos de la Facultad por convenio utilizado por el Centro. • Ratio de tutorización de profesores. • Ratio de plazas ofertadas/cubiertas. • Ratio de superación de prácticas. • Encuestas de satisfacción de estudiantes. • Encuestas de satisfacción de tutores de empresa. • Encuestas de satisfacción de tutores de Centro. 	Vicedecano de Relaciones Institucionales	2012-2013	
7	Actividades de promoción del centro en el marco Erasmus	Comisión de Programas de Movilidad de la Facultad de Estudios Empresariales y Turismo y Vicedecano de Relaciones Institucionales	2013-2014	
8	Definir formularios de presentación de quejas y sugerencias para todos los procesos.	Comisión de Calidad	2013-2014	
9	Diseñar un proceso para recabar toda la información necesaria para la evaluación individual del profesorado en su actividad docente	Responsable de Calidad Coordinadores de las Comisiones de Calidad de los Títulos Comisión de Evaluación Secretaría académica	Noviembre 2013	