



Estudio de Inserción Laboral

Personas tituladas del curso 2018-19
Universidad de Extremadura

Estudio de Inserción Laboral 2023

Personas tituladas del curso 2018-19



Unidad Técnica de Evaluación y Calidad
Vicerrectorado de Calidad y Estrategia
Universidad de Extremadura



Estudio de Inserción Laboral.
Año 2023.
Personas tituladas del curso 2018-19.
Badajoz, marzo de 2023.

Autores/as

Borrego Marín, Rafael
Trinidad Ruiz, Germán
Villalobos Murillo, Rosa María



Este documento está sujeto a una licencia de Reconocimiento-NoComercial-SinObraDerivada 4.0 de Creative Commons <http://creativecommons.org/licenses/by-nc-nd/4.0/legalcode>. Se permite la reproducción, distribución y comunicación pública siempre que se cite la autoría de la Universidad de Extremadura y no se haga un uso comercial del mismo.

Índice

ÍNDICE	3
1 INTRODUCCIÓN	5
1.1 DISEÑO DEL ESTUDIO	5
2 MERCADO LABORAL	7
2.1 TASA DE PARO Y OCUPACIÓN POR NIVEL DE FORMACIÓN	7
2.2 SALARIO MEDIO Y FORMACIÓN ALCANZADA	11
3 SATISFACCIÓN CON LOS ESTUDIOS UNIVERSITARIOS CURSADOS	14
3.1 SATISFACCIÓN GENERAL CON LA TITULACIÓN CURSADA	14
3.2 VALORACIÓN DE DISTINTOS ASPECTOS SOBRE LOS ESTUDIOS UNIVERSITARIOS	17
3.3 REALIZACIÓN DE PRÁCTICAS EXTERNAS DURANTE LOS ESTUDIOS.....	19
3.4 MOVILIDAD DURANTE LOS ESTUDIOS.....	23
3.5 CONTINUACIÓN DE ESTUDIOS	28
3.6 VALORACIÓN DE LA TITULACIÓN CURSADA DESDE UNA PERSPECTIVA LABORAL	31
4 PRIMER EMPLEO	33
4.1 COMBINACIÓN DE ESTUDIOS Y TRABAJO.....	33
4.2 INSERCIÓN LABORAL TRAS FINALIZAR LOS ESTUDIOS UNIVERSITARIOS	34
4.3 TIEMPO EN ENCONTRAR EL PRIMER EMPLEO	37
4.4 MOVILIDAD EN EL PRIMER EMPLEO	41
4.5 ALTA COMO AUTÓNOMO Y EMPRENDIMIENTO EN EL PRIMER EMPLEO.....	43
4.6 MEDIOS PARA ENCONTRAR EL PRIMER EMPLEO	44
4.7 CONTRATACIÓN INDEFINIDA Y TASA DE TEMPORALIDAD EN EL PRIMER EMPLEO	45
4.8 CONTRATACIÓN PÚBLICA Y PRIVADA EN EL PRIMER EMPLEO	46
4.9 SECTOR DE ACTIVIDAD DEL PRIMER EMPLEO.....	46
4.10 SUELDO NETO MENSUAL EN EL PRIMER EMPLEO	47
4.11 RELACIÓN ENTRE EL PRIMER EMPLEO Y LA TITULACIÓN UNIVERSITARIA CURSADA	50
5 EMPLEO ACTUAL	53
5.1 SITUACIÓN LABORAL ACTUAL	53
5.2 INFLUENCIA DE LA PANDEMIA DE COVID-19 EN LA SITUACIÓN LABORAL DE LAS PERSONAS EGRESADAS.....	55
5.3 MOVILIDAD EN EL EMPLEO ACTUAL.....	57
5.4 ALTA COMO PERSONAL AUTÓNOMO Y EMPRENDIMIENTO EN EL EMPLEO ACTUAL	58
5.5 MEDIOS PARA ENCONTRAR EL EMPLEO ACTUAL	60
5.6 CONTRATACIÓN INDEFINIDA Y TASA DE TEMPORALIDAD EN EL EMPLEO ACTUAL.....	62
5.7 CONTRATACIÓN PÚBLICA Y PRIVADA EN EL EMPLEO ACTUAL	62
5.8 SECTOR DE ACTIVIDAD EN EL EMPLEO ACTUAL	63
5.9 SUELDO DEL EMPLEO ACTUAL	64
5.10 RELACIÓN ENTRE EL EMPLEO ACTUAL Y LA TITULACIÓN UNIVERSITARIA CURSADA	66
5.11 SATISFACCIÓN CON EL EMPLEO ACTUAL	69

6	COMPARACIÓN CON CURSOS ANTERIORES	70
6.1	EVOLUCIÓN DEL NÚMERO DE LAS PERSONAS EGRESADAS Y ENCUESTADAS	70
6.2	EVOLUCIÓN DEL NIVEL DE SATISFACCIÓN CON LA TITULACIÓN CURSADA	70
6.3	EVOLUCIÓN DEL EGRESO QUE TRAS FINALIZAR SU TITULACIÓN HAN TRABAJADO ALGUNA VEZ	71
6.4	EVOLUCIÓN DEL TIEMPO EN CONSEGUIR EL PRIMER EMPLEO	71
6.5	EVOLUCIÓN DEL SUELDO NETO MENSUAL EN EL PRIMER EMPLEO	72
6.6	EVOLUCIÓN DE LA RELACIÓN ENTRE PRIMER EMPLEO Y TITULACIÓN	72
6.7	EVOLUCIÓN DE LA TASA DE OCUPACIÓN DE LAS PERSONAS EGRESADAS	73
6.8	EVOLUCIÓN DEL SUELDO NETO MENSUAL DE LAS PERSONAS EGRESADAS	73
6.9	EVOLUCIÓN DE LA RELACIÓN ENTRE EMPLEO Y TITULACIÓN	73
6.10	EVOLUCIÓN DEL NIVEL DE SATISFACCIÓN DE LAS PERSONAS EGRESADAS CON SU EMPLEO	74
6.11	EVOLUCIÓN DE LA SATISFACCIÓN DE LAS PERSONAS EGRESADAS CON SU TITULACIÓN DESDE EL PUNTO DE VISTA LABORAL	75
7	CONCLUSIONES	76
7.1	SATISFACCIÓN DE LAS PERSONAS EGRESADAS CON LOS ESTUDIOS CURSADOS	76
7.2	PRIMER EMPLEO	77
7.3	EMPLEO ACTUAL	79
	BIBLIOGRAFÍA	81
	ANEXO 1: DISTRIBUCIÓN DE LA MUESTRA	82
A1.1	DISTRIBUCIÓN DE PERSONAS EGRESADAS ENCUESTADAS POR TITULACIÓN	82
A1.2	DISTRIBUCIÓN DE PERSONAS EGRESADAS ENCUESTADAS POR RAMA DEL CONOCIMIENTO	82
A1.3	DISTRIBUCIÓN DE PERSONAS EGRESADAS POR CAMPUS	83
A1.4	DISTRIBUCIÓN DE PERSONAS EGRESADAS POR CENTRO	83
A1.5	DISTRIBUCIÓN DE PERSONAS EGRESADAS ENCUESTADAS POR TIPO DE TITULACIÓN	84
A1.6	DISTRIBUCIÓN DE PERSONAS EGRESADAS ENCUESTADAS POR SEXO	84
	ANEXO 2. FICHA TÉCNICA.....	85
	ANEXO 3. INFERENCIA	86
	ANEXO 4: CUESTIONARIO	87
	ÍNDICE DE TABLAS.....	88
	ÍNDICE DE GRÁFICOS.....	91

1 Introducción

Desde el año 2003 la Universidad de Extremadura (UEX) recoge información de la transición de sus estudiantes desde las aulas al mundo laboral, así como del grado de satisfacción con los estudios cursados. No obstante, esa información se venía analizando sólo para algunas titulaciones, hasta que, en el año 2008, al elaborar dentro de su Sistema de Garantía Interna de Calidad (SGIC) el *Procedimiento para el estudio de la inserción laboral*, se decidió hacer un estudio más global que abarcara al conjunto total de títulos oficiales, impartidos en la UEX. Desde la publicación del primero de estos estudios (en la primavera de 2009) se han ido sucediendo nuevas ediciones y todas ellas pueden consultarse en la web de la Unidad Técnica de Evaluación y Calidad (UTEC)¹.

Siguiendo la misma línea investigadora, entre los meses de julio y enero de 2022 se ha realizado el estudio que aquí se presenta sobre los titulados en el curso 2018-19. Los objetivos perseguidos son:

1. Evaluar la relación existente entre los programas formativos desarrollados en la Universidad de Extremadura y el empleo de los titulados.
2. Conocer la evolución de la inserción laboral en los últimos años.
3. Tener un conocimiento real de las opiniones de las personas tituladas sobre sus estudios, necesidades formativas adicionales y expectativas de futuro.
4. Orientar el diseño curricular del estudiantado con el fin de mejorar su nivel de formación y sus expectativas laborales.
5. Detectar las posibilidades que el mercado de trabajo ofrece para las distintas titulaciones universitarias objeto de estudio.

Finalmente queremos agradecer a las personas participantes en el estudio, aquellas tituladas del curso 2018-19 seleccionadas para pertenecer a la muestra a estudiar, su disposición y esfuerzo para responder a las diferentes cuestiones con claridad, precisión y amabilidad.

1.1 Diseño del estudio

Para realizar este trabajo se ha tenido en cuenta a las personas tituladas de la Universidad de Extremadura en el curso 2018-19. En total, fueron 4.047 entre las que se seleccionó una muestra de 1.745 personas.

¹ <https://www.unex.es/organizacion/servicios-universitarios/idades/utec/funciones/insercion-laboral>

La muestra se extrajo mediante muestreo aleatorio simple por cada titulación objeto de estudio, a excepción de aquellas con 10 o menos personas tituladas, para las que se intentó realizar un estudio censal. Quedan excluidas del muestreo las titulaciones con una o ninguna persona titulada. En el Anexo Ficha Técnica se muestra la distribución de la población final estudiada y el número de entrevistas realizadas, desglosado según la titulación cursada, el sexo, el centro de estudios, rama de conocimiento y campus.

Tras la extracción de la muestra aleatoria, se realizaron las llamadas telefónicas y posteriormente se inició la depuración de datos y su tratamiento estadístico.

El método elegido para la realización de la entrevista fue el de llamadas telefónicas asistidas con ordenador. Durante los meses de julio, agosto, septiembre y octubre del año 2022 se realizaron las entrevistas para recabar la información relacionada con las preguntas que se planteaban en el cuestionario, contando para ello con la colaboración de una empresa externa.

Las personas encargadas de la realización de la encuesta tenían a su disposición los datos de las personas de la muestra relativos a su edad, sexo, número de teléfono de contacto y titulación cursada para poder hacer las entrevistas y realizaban las llamadas telefónicas en horarios de mañana y tarde, según la disponibilidad que las propias personas encuestadas iban sugiriendo. La norma era telefonear a las personas seleccionadas en la muestra aleatoria y aquellas que fueran ilocalizables, después de múltiples intentos y en distinto horario, se sustituían por otras seleccionadas también de manera aleatoria.

Con respecto al tratamiento estadístico, se han usado técnicas de muestreo para las estimaciones puntuales e intervalos de confianza.

Para el tratamiento estadístico de los datos se emplearon los programas Microsoft Excel[®], Microsoft Access[®] y los programas estadísticos R e IBM[®] SPSS[®].

2 Mercado laboral

Antes de iniciar el análisis de resultados del estudio llevado a cabo entre las personas egresadas del curso 2018-19 debemos conocer la situación del mercado laboral existente y al que se debe enfrentar el alumnado universitario al finalizar su etapa académica. El periodo temporal que abarca el proceso de su incorporación a la vida profesional abarca desde el año 2019, cuando la muestra encuestada concluyó sus estudios, hasta el año 2021.

Los datos de las tablas de esta sección han sido obtenidos de diferentes Encuestas de Población Activa (EPA) realizadas por el Instituto Nacional de Estadística (INE).

2.1 Tasa de paro y ocupación por nivel de formación

En la Tabla 1 podemos ver la evolución de la composición de la población activa, ocupada y parada en España entre los años 2019 y 2021 en miles de personas según su nivel de formación alcanzado.

Composición de la población activa, ocupada y parada según su nivel de formación alcanzado (en miles de personas)									
	Personal activo			Personal ocupado			Personal parado		
	2021	2020	2019	2021	2020	2019	2021	2020	2019
Sin estudios	73	68	61	48	42	38	25	26	23
Primarios	1.167	1.236	1.398	850	889	1.028	317	347	370
Secundarios	9.433	9.362	9.772	7.668	7.570	8.080	1.764	1.792	1.692
FP	2.460	2.341	2.317	2.064	1.970	1.971	395	372	346
Universidad	10.072	9.727	9.479	9.144	8.732	8.662	928	995	817
España	23.203	22.733	23.027	19.774	19.202	19.779	3.430	3.531	3.248

Tabla 1: Composición de la población activa, ocupada y parada según nivel de formación en España (en miles de personas). Años 2019 a 2021

En la Tabla 2 podemos ver la tasa de desempleo y su evolución desde el año 2019 a 2021 según el nivel formativo alcanzado. Observamos que la tendencia es que a mayor formación menor posibilidad de estar en situación de desempleo.

Tasa de desempleo y su evolución según el nivel formativo alcanzado 2019-2021 (%)			
	2021	2020	2019
Sin estudios	33,80	38,60	37,60
Estudios Primarios incompletos	28,90	29,40	29,00
Educación Primaria	26,80	27,80	25,90
Primera etapa de educación secundaria y similar	20,10	20,20	18,90
Segunda etapa de educación secundaria, con orientación general	16,10	17,00	14,20
FP	16,10	15,90	15,00
Educación superior	9,20	10,20	8,60
Total	14,78	15,53	14,10

Tabla 2: Tasa de desempleo y su evolución entre 2019 y 2021

En la Tabla 3 tenemos la tasa de ocupación según nivel de formación alcanzado y comunidad autónoma. Si nos fijamos en los datos de Extremadura, vemos que la tasa de ocupación de personas con título universitario en Extremadura (86% en 2021) se mantiene por debajo de la tasa de ocupación con formación universitaria a nivel estatal (91% en 2021).

En la Tabla 4 observamos la evolución de la distribución del personal ocupado por comunidad autónoma y nivel formativo alcanzado desde el año 2019 a 2021.

En Extremadura en el año 2021 un 0,2% de las personas ocupadas no tenía estudios, un 4,3% tenía estudios primarios, un 49,2% estudios secundarios y un 46,2% estudios universitarios. A nivel nacional tenemos que en el año 2021 un 0,2% de la población ocupada no tenía estudios, un 4,3% tenía estudios primarios, un 49,2% tenía estudios secundarios y un 46,2% tenía estudios universitarios.

En la Tabla 5 tenemos la evolución de la tasa de paro por sexo y comunidad autónoma desde el año 2019 al 2021. En el año 2021 en Extremadura la tasa de paro femenino era del 25%, la tasa de paro masculino era del 15% y la tasa de paro global era del 20%. A nivel nacional tenemos en 2021 una tasa de paro entre las mujeres del 17%, una tasa de paro entre los hombres del 13% y una tasa de paro global del 15%.

Tasas de Ocupación según Nivel de Formación alcanzado y Comunidad Autónoma (%)												
	Sin Estudios			Primaria			Secundaria			Universidad		
	2021	2020	2019	2021	2020	2019	2021	2020	2019	2021	2020	2019
Andalucía	70,4	59,0	54,6	67,2	67,2	67,7	74,8	74,5	75,5	85,9	85,4	87,6
Aragón	65,0	62,5	28,6	80,0	72,0	70,7	88,0	86,9	89,1	93,1	92,2	93,7
Asturias	---	---	50,0	78,8	77,2	71,6	84,6	82,2	81,4	90,7	90,0	91,0
Baleares	72,7	82,6	65,0	72,8	73,8	85,0	83,0	80,7	86,0	90,0	89,8	93,1
Canarias	41,2	20,0	53,8	63,7	66,8	69,0	73,5	76,0	77,5	84,3	82,2	85,4
Cantabria	---	60,0	100,0	73,7	78,6	78,6	86,3	85,4	87,1	91,7	91,2	93,2
Castilla-León	60,0	53,3	42,9	76,0	72,9	73,9	86,8	86,4	87,5	92,4	91,9	91,8
Castilla-La Mancha	60,0	42,9	53,6	75,2	71,4	73,1	82,6	80,4	82,1	89,7	88,4	89,9
Cataluña	65,9	65,5	76,9	82,1	77,1	78,0	84,6	84,0	85,9	93,4	92,4	93,9
Comunidad Valenciana	45,7	67,4	65,5	70,1	71,8	75,4	80,6	81,6	84,2	90,4	88,1	89,6
Extremadura	33,3	65,2	28,6	64,3	63,4	63,7	79,3	75,8	77,1	86,3	87,2	86,8
Galicia	66,7	80,0	77,8	77,6	75,8	71,9	86,5	86,5	86,2	91,0	90,6	92,3
Madrid	88,2	55,0	50,0	78,0	77,6	82,8	84,6	84,1	86,7	92,4	91,2	92,4
Murcia	83,1	81,9	83,3	78,9	78,2	77,2	83,3	81,6	83,0	90,9	88,6	91,4
Navarra	40,0	35,7	50,0	58,7	80,2	78,2	87,9	87,8	90,5	93,8	92,8	94,6
País Vasco	71,4	33,3	28,6	74,8	77,0	83,3	85,5	87,1	86,6	93,7	93,4	94,7
La Rioja	66,7	50,0	66,7	77,2	80,3	73,1	86,1	87,5	89,1	93,0	92,6	93,2
Ceuta	0,0	33,3	---	51,4	58,5	60,4	71,0	72,3	73,4	84,1	90,6	87,5
Melilla	50,0	60,0	25,0	52,3	52,8	50,8	75,7	69,9	70,7	91,8	92,7	88,3
Total Nacional	66,2	61,4	62,3	72,8	71,9	73,5	81,8	81,5	83,1	90,8	89,8	91,4

Tabla 3: Tasas de Ocupación según Nivel de Formación alcanzado y Comunidad Autónoma (%)

Distribución de la población ocupada por nivel de formación alcanzada y Comunidad Autónoma (%)												
	2021				2020				2019			
	Sin Estudios	Primaria	Secundaria	Universidad	Sin Estudios	Primaria	Secundaria	Universidad	Sin Estudios	Primaria	Secundaria	Universidad
Andalucía	0,6	6,6	52,4	40,6	0,4	7,7	52,4	39,6	0,3	8,1	54,0	37,6
Aragón	0,2	3,4	51,9	44,5	0,3	3,7	52,4	43,6	0,1	3,8	53,1	43,0
Asturias	..	1,7	47,3	51,0	..	1,9	47,0	51,1	0,1	1,7	47,1	51,2
Baleares	0,4	3,4	55,8	40,3	0,4	3,2	56,9	39,5	0,2	5,7	59,1	35,0
Canarias	0,2	6,8	50,5	42,6	0,1	7,5	52,0	40,4	0,1	8,0	53,6	38,3
Cantabria	..	1,8	49,7	48,5	0,1	1,9	50,0	48,0	0,2	1,8	51,3	46,7
Castilla-León	0,1	4,1	52,0	43,9	0,1	4,4	52,0	43,5	0,1	5,0	52,5	42,5
Castilla-La Mancha	0,2	6,3	58,3	35,2	0,1	6,9	56,7	36,2	0,2	7,5	57,3	35,0
Cataluña	0,2	4,5	47,2	48,2	0,2	4,4	47,8	47,5	0,3	5,1	47,6	47,0
Comunidad Valenciana	0,2	3,5	52,4	43,9	0,3	3,3	54,1	42,3	0,2	3,8	55,5	40,5
Extremadura	0,2	5,3	59,5	35,2	0,4	6,9	58,4	34,2	0,1	8,1	59,4	32,5
Galicia	0,0	2,1	50,7	47,1	0,1	2,4	51,9	45,6	0,1	2,9	53,3	43,7
Madrid	0,1	3,0	42,8	54,0	0,1	3,1	42,4	54,3	0,0	3,7	43,9	52,4
Murcia	0,9	6,7	53,9	38,4	1,0	7,5	54,4	37,2	1,3	7,4	55,8	35,6
Navarra	0,3	2,9	41,9	54,9	0,2	3,2	42,8	53,8	0,2	4,0	45,0	50,8
País Vasco	0,1	1,8	36,2	61,9	0,0	2,3	37,9	59,8	0,0	3,0	40,0	57,1
La Rioja	0,2	3,0	52,4	44,4	0,2	3,5	54,4	42,0	0,1	2,7	56,1	41,0
Ceuta	0,1	7,0	59,0	33,8	0,3	8,6	56,9	34,2	..	11,0	59,2	29,8
Melilla	0,7	7,3	43,0	48,8	1,1	9,5	42,6	46,7	0,5	11,0	47,9	40,7
España	0,2	4,3	49,2	46,2	0,2	4,7	49,7	45,5	0,2	5,2	50,8	43,8

Tabla 4: Distribución de la población ocupada según nivel de formación alcanzado y Comunidad Autónoma (%)

Tasa de paro por sexo y comunidad autónoma (%)									
	2021			2020			2019		
	Hombre	Mujer	Total	Hombre	Mujer	Total	Hombre	Mujer	Total
Andalucía	18,5	25,4	21,7	18,8	26,5	22,3	17,8	25,2	21,2
Aragón	8,5	12,0	10,2	10,1	13,6	11,7	8,8	11,5	10,0
Asturias	11,4	13,7	12,5	13,9	14,4	14,1	13,3	15,1	14,2
Baleares	13,6	16,1	14,8	15,0	17,5	16,1	10,3	13,4	11,7
Canarias	22,2	24,3	23,2	21,5	23,9	22,6	19,3	21,9	20,5
Cantabria	10,1	13,0	11,5	11,7	12,7	12,1	9,6	11,0	10,3
Castilla y León	9,4	13,7	11,4	10,6	13,8	12,1	10,0	13,6	11,6
Castilla - La Mancha	11,6	20,8	15,6	13,6	23,0	17,7	12,2	21,3	16,2
Cataluña	10,4	12,9	11,6	11,9	13,4	12,6	10,6	11,5	11,0
Comunitat Valenciana	14,0	18,1	15,9	14,3	18,4	16,2	11,8	16,9	14,1
Extremadura	15,3	24,8	19,5	18,0	26,3	21,8	16,6	27,7	21,5
Galicia	10,6	12,8	11,7	10,9	13,3	12,0	10,8	12,8	11,8
Madrid	10,7	12,5	11,6	11,6	13,5	12,5	9,8	11,5	10,6
Murcia	12,0	17,2	14,3	13,6	19,5	16,2	11,9	18,2	14,7
Navarra	11,4	9,7	10,6	10,0	10,1	10,1	7,4	9,2	8,2
País Vasco	9,7	10,0	9,8	8,7	10,5	9,5	8,9	9,4	9,2
Rioja, La	8,6	14,7	11,5	9,3	12,6	10,8	10,1	9,8	10,0
Ceuta	21,9	32,3	26,7	21,8	28,3	24,5	23,1	29,7	25,8
Melilla	18,0	22,1	19,8	20,7	27,2	23,6	22,4	32,7	27,0
Nacional	13,1	16,7	14,8	13,9	17,4	15,5	12,5	16,0	14,1

Tabla 5: Tasa de paro por sexo y comunidad autónoma (2019, 2020, 2021)

2.2 Salario medio y formación alcanzada

En el momento de redactarse este informe, los últimos datos anuales sobre salarios medios proporcionados por el INE (Instituto Nacional de Estadística) corresponden al año 2021.

En la Tabla 6 tenemos el salario medio bruto mensual del empleo principal según el nivel de formación alcanzado en euros (€).

Observamos que la tendencia es que, a mayor nivel de formación alcanzada, mayor salario.

Salario medio bruto mensual del empleo principal según nivel de formación en €			
	2021	2020	2019
Sin Estudios	1.118	1.282	1.259
Estudios primarios incompletos	1.380	1.306	1.274
Educación Primaria	1.373	1.350	1.350
Primera etapa de educación secundaria	1.544	1.486	1.509
Segunda etapa de educación secundaria con orientación general	1.766	1.753	1.731
FP	1.668	1.610	1.611
Universidad	2.606	2.553	2.493
Total	2.087	2.039	1.982

Tabla 6: Salario medio bruto mensual según nivel de formación alcanzada.

En la Tabla 7 vemos la evolución del salario medio bruto mensual del empleo principal por sexo en euros (€). Observamos que en 2021 el sueldo bruto medio de las mujeres es un 17% inferior al de los hombres.

Salario medio bruto mensual del empleo principal por sexo (€)			
	2021	2020	2019
Hombres	2.277	2.210	2.174
Mujeres	1.883	1.852	1.773
Total	2.087	2.039	1.982

Tabla 7: Salario medio bruto mensual del empleo principal por sexo (€)

En la Tabla 8 se muestra la evolución del salario medio bruto mensual del empleo principal por comunidad autónoma en euros (€) entre los años 2019 y 2021.

El salario medio bruto mensual en Extremadura en el año 2021 fue de 1.633 €.

A nivel nacional fue de 2.087 €.

Salario medio bruto mensual del empleo principal por comunidad autónoma (€)			
	2021	2020	2019
Andalucía	1.861	1.837	1.773
Aragón	1.994	1.972	1.958
Asturias	2.079	2.161	2.078
Baleares	2.073	1.845	1.940
Canarias	1.985	1.776	1.750
Cantabria	2.060	1.941	1.960
Castilla y León	1.984	1.950	1.904
Castilla - La Mancha	1.925	1.892	1.881
Cataluña	2.215	2.158	2.143
Comunitat Valenciana	1.955	1.921	1.861
Extremadura	1.633	1.761	1.683
Galicia	1.994	1.942	1.889
Madrid	2.368	2.350	2.172
Murcia	1.875	1.843	1.775
Navarra	2.250	2.209	2.217
País Vasco	2.453	2.279	2.333
Rioja, La	1.982	1.947	1.987
Ceuta	2.282	2.257	2.323
Melilla	2.103	2.663	2.292
Nacional	2.087	2.039	1.982

Tabla 8 : Salario medio bruto mensual del empleo principal por comunidad autónoma (€)

3 Satisfacción con los estudios universitarios cursados

3.1 Satisfacción general con la titulación cursada

A las personas encuestadas se les pidió que valoraran de 0 a 10 su nivel de satisfacción general con los estudios realizados.

Los resultados a esta cuestión por rama de conocimiento se detallan en la Tabla 9.

	Hombre	Mujer	Total
ARTES Y HUMANIDADES	7,31	7,63	7,49
CIENCIAS	7,73	7,72	7,73
CIENCIAS DE LA SALUD	7,85	7,98	7,93
CIENCIAS SOCIALES Y JURIDICAS	7,07	7,35	7,25
INGENIERIA Y ARQUITECTURA	7,91	8,04	7,95
TOTAL	7,46	7,54	7,51

Tabla 9: Satisfacción general con la titulación cursada por ramas de conocimiento.

El total de las personas encuestadas da una puntuación de 7,5 sobre 10 al nivel de satisfacción general con la titulación cursada. El margen de error es $\pm 0,06$ puntos.

Por sexo tenemos que las mujeres dan una puntuación ligeramente superior a los hombres a esta cuestión (7,54 frente a 7,46 respectivamente).

El número de respuestas válidas a esta cuestión fue 1.745 (981 mujeres y 764 hombres).

Por centros tenemos que las puntuaciones medias a esta cuestión han sido las que se detallan en la Tabla 10.

	Hombre	Mujer	Total
CENTRO UNIVERSITARIO DE MÉRIDA	8,21	8,25	8,23
CENTRO UNIVERSITARIO DE PLASENCIA	8,00	8,65	8,44
CENTRO UNIVERSITARIO SANTA ANA	8,62	8,26	8,36
ESCUELA DE INGENIERÍAS AGRARIAS	7,92	7,65	7,78
ESCUELA DE INGENIERÍAS INDUSTRIALES	8,03	8,70	8,12
ESCUELA POLITÉCNICA	7,68	7,59	7,66
FACULTAD CIENCIAS ECONÓMICAS Y EMPRESARIALES	6,85	7,44	7,15
FACULTAD DE CIENCIAS	7,46	7,68	7,57
FACULTAD DE CIENCIAS DE LA DOCUMENTACIÓN Y LA COMUNICACIÓN	6,52	6,72	6,62
FACULTAD DE CIENCIAS DEL DEPORTE	7,02	7,75	7,19
FACULTAD DE DERECHO	7,11	7,02	7,06
FACULTAD DE EDUCACIÓN Y PSICOLOGÍA	7,16	7,48	7,40
FACULTAD DE EMPRESA, FINANZAS Y TURISMO	7,26	7,64	7,48
FACULTAD DE ENFERMERÍA Y TERAPIA OCUPACIONAL	7,75	7,66	7,68
FACULTAD DE FILOSOFÍA Y LETRAS	7,52	7,35	7,42
FACULTAD DE FORMACIÓN DEL PROFESORADO	6,94	7,16	7,10
FACULTAD DE MEDICINA Y CIENCIAS DE LA SALUD	7,60	8,11	7,91
FACULTAD DE VETERINARIA	8,59	7,20	7,70
TOTAL	7,46	7,54	7,51

Tabla 10: Satisfacción con la titulación cursada por centros.

Los centros en los que el alumnado está más satisfechos con su titulación son el Centro Universitario de Plasencia (8,44), el Centro Universitario Santa Ana (8,36) y el Centro Universitario de Mérida (8,23).

En cuanto a las titulaciones, en la Tabla 11 se reflejan las diez titulaciones más valoradas entre aquellas en las que ha habido 15 o más personas egresadas encuestadas.

	Media
GRADO EN PODOLOGÍA (1212)---CENTRO UNIVERSITARIO DE PLASENCIA	8,80
GRADO EN INGENIERÍA ELÉCTRICA (RAMA INDUSTRIAL) (0816)---ESCUELA DE INGENIERÍAS INDUSTRIALES	8,41
GRADO EN ENFERMERÍA (1210)---CENTRO UNIVERSITARIO DE PLASENCIA	8,33
GRADO EN INGENIERÍA ELECTRÓNICA Y AUTOMÁTICA (RAMA INDUSTRIAL) (0817)---ESCUELA DE INGENIERÍAS INDUSTRIALES	8,30
GRADO EN ENFERMERÍA (1511)---CENTRO UNIVERSITARIO DE MÉRIDA	8,28
GRADO EN MEDICINA (0212)---FACULTAD DE MEDICINA Y CIENCIAS DE LA SALUD	8,04
GRADO EN ENFERMERÍA (0210)---FACULTAD DE MEDICINA Y CIENCIAS DE LA SALUD	8,03
GRADO EN INGENIERÍA EN DISEÑO INDUSTRIAL Y DESARROLLO DE PRODUCTOS (1512)---CENTRO UNIVERSITARIO DE MÉRIDA	8,00
GRADO EN VETERINARIA (1006)---FACULTAD DE VETERINARIA	7,96
GRADO EN HISTORIA Y PATRIMONIO HISTÓRICO (0428)---FACULTAD DE FILOSOFÍA Y LETRAS	7,94

Tabla 11: Satisfacción con la titulación cursada. Plan de estudio.

Respecto a qué haría el alumnado si pudiera comenzar de nuevo un 57% respondió que estudiaría la misma carrera en la misma universidad, un 15% respondió que estudiaría otra carrera en la misma universidad, un 16% respondió que haría la misma carrera en otra universidad, un 8% respondió que haría otro estudio en otra universidad y un 4% no estudiaría en ninguna universidad. El margen de error es de $\pm 2\%$.

	Haría el mismo en la misma universidad	Otro estudio en la misma universidad	Haría el mismo pero en otra universidad	Otro estudio en otra universidad	No estudiaría en ninguna universidad
ARTES Y HUMANIDADES	60,26%	8,97%	15,38%	11,54%	3,85%
CIENCIAS	62,50%	17,65%	12,50%	5,15%	2,21%
CIENCIAS DE LA SALUD	63,49%	7,94%	20,24%	5,56%	2,78%
CIENCIAS SOCIALES Y JURIDICAS	51,86%	17,79%	15,98%	9,55%	4,82%
INGENIERIA Y ARQUITECTURA	67,39%	10,87%	12,32%	6,52%	2,90%
TOTAL	57,23%	14,85%	15,72%	8,23%	3,97%

Tabla 12: ¿Qué harías si comenzaras de nuevo?

3.2 Valoración de distintos aspectos sobre los estudios universitarios.

A la muestra encuestada se le pidió que valorara distintos aspectos sobre sus estudios universitarios, en una escala de 0 a 10.

Las puntuaciones medias globales para los distintos aspectos fueron Contenidos teóricos recibidos 7,33, Contenidos prácticos recibidos 6,56, Profesorado 7,27, Instalaciones y equipos disponibles en el aula 6,64 y Gestión administrativa 7,25. El margen de error fue $\pm 0,1$.

Los resultados por rama del conocimiento se resumen en la Tabla 13.

	Contenidos teóricos recibidos	Contenidos prácticos recibidos	Profesorado	Instalaciones y equipos disponibles en el aula	Gestión administrativa
Artes y Humanidades	7,56	5,65	7,08	6,95	7,00
Ciencias	7,85	7,01	7,66	6,69	7,19
Ciencias de la Salud	7,63	6,99	7,33	6,51	7,53
Ciencias Sociales y Jurídicas	7,12	6,44	7,20	6,58	7,11
Ingeniería y Arquitectura	7,50	6,63	7,35	6,89	7,60
UEx	7,33	6,56	7,27	6,64	7,25

Tabla 13: Valoración de distintos aspectos sobre los estudios universitarios.

Los resultados a esta cuestión distribuidos por sexo quedan resumidos en la Tabla 14.

	Hombre	Mujer	Total
Contenidos teóricos recibidos	7,28	7,37	7,33
Contenidos prácticos recibidos	6,45	6,65	6,56
Profesorado	7,22	7,32	7,27
Instalaciones y equipos disponibles en el aula	6,7	6,6	6,64
Gestión administrativa	7,23	7,28	7,25

Tabla 14: Valoración de distintos aspectos de los estudios universitarios por sexo.

Los resultados a esta cuestión distribuidos por centros universitarios se resumen en la Tabla 15.

	Contenidos teóricos recibidos	Contenidos Prácticos recibidos	Profesorado	Equipos e instalaciones disponibles en el aula	Gestión administrativa
CENTRO UNIVERSITARIO DE MÉRIDA	7,68	7,40	7,69	6,59	8,31
CENTRO UNIVERSITARIO DE PLASENCIA	8,03	7,45	8,02	7,12	7,52
CENTRO UNIVERSITARIO SANTA ANA	8,23	7,43	8,57	7,64	8,27
ESCUELA DE INGENIERÍAS AGRARIAS	7,62	6,72	7,68	7,46	8,90
ESCUELA DE INGENIERÍAS INDUSTRIALES	7,68	6,45	7,13	7,27	7,36
ESCUELA POLITÉCNICA	7,15	6,65	7,11	6,51	7,12
FACULTAD CIENCIAS ECONÓMICAS Y EMPRESARIALES	7,31	5,21	7,03	6,94	7,45
FACULTAD DE CIENCIAS	7,53	6,97	7,52	6,78	6,96
FACULTAD DE CIENCIAS DE LA DOCUMENTACIÓN Y LA COMUNICACIÓN	6,62	5,41	7,00	5,50	7,24
FACULTAD DE CIENCIAS DEL DEPORTE	7,00	6,75	6,98	8,78	7,87
FACULTAD DE DERECHO	7,20	5,27	6,83	5,85	6,66
FACULTAD DE EDUCACIÓN Y PSICOLOGÍA	7,07	6,83	7,26	6,38	6,73
FACULTAD DE EMPRESA, FINANZAS Y TURISMO	7,14	6,04	7,00	5,76	6,47
FACULTAD DE ENFERMERÍA Y TERAPIA OCUPACIONAL	7,78	6,92	7,10	7,15	7,82
FACULTAD DE FILOSOFÍA Y LETRAS	7,23	6,24	7,20	7,11	7,06
FACULTAD DE FORMACIÓN DEL PROFESORADO	7,13	6,84	7,20	6,57	7,36
FACULTAD DE MEDICINA Y CIENCIAS DE LA SALUD	7,58	6,75	7,21	5,52	7,33
FACULTAD DE VETERINARIA	7,72	6,91	7,40	6,91	7,49
TOTAL	7,33	6,56	7,27	6,64	7,25

Tabla 15: Valoración de distintos aspectos de los estudios universitarios por centros.

3.3 Realización de prácticas externas durante los estudios

Respecto a si realizaron prácticas externas durante sus estudios universitarios un 76% de la muestra encuestada en el curso 2018-19 respondió que sí. (Margen de error de $\pm 2\%$).

Por sexo tenemos que un 79% de las mujeres encuestadas realizaron prácticas externas frente a un 72% de los hombres encuestados. (Margen error de $\pm 3\%$).

Los porcentajes del alumnado que realizó prácticas externas según rama de conocimiento pueden observarse en el Gráfico 1.

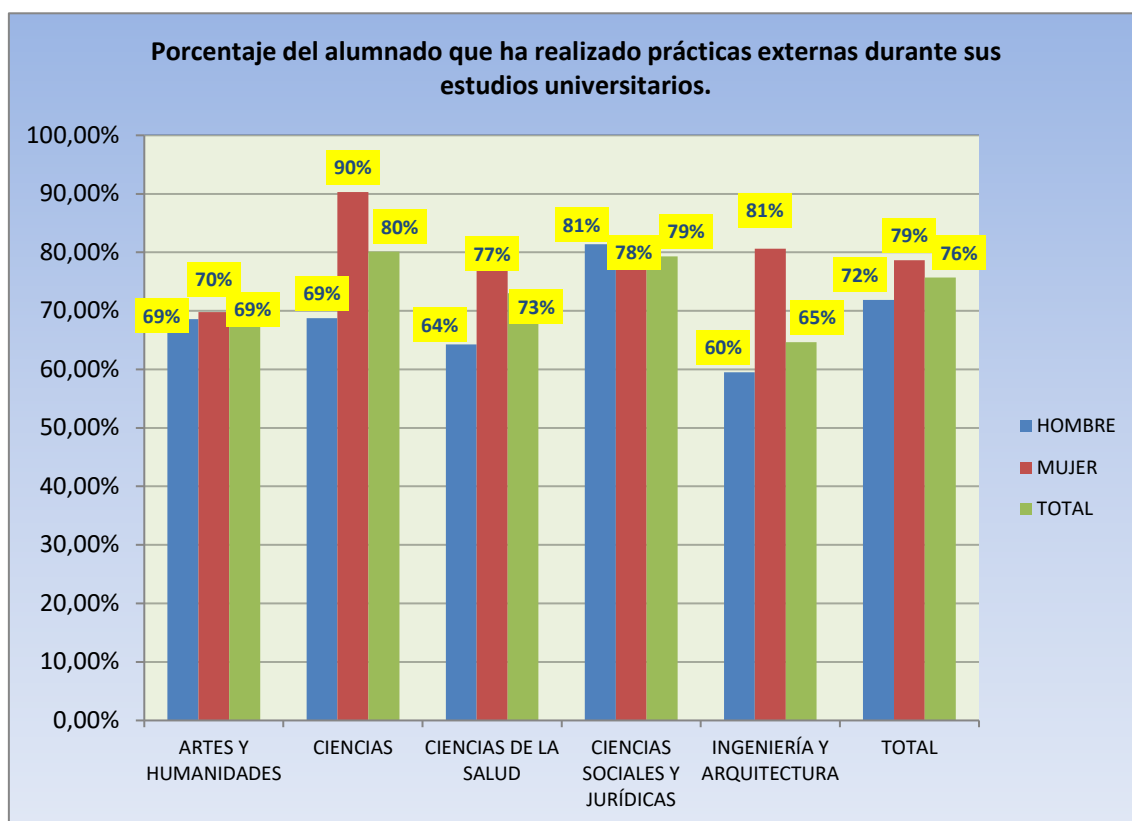


Gráfico 1: Porcentaje de alumnado que ha realizado prácticas externas durante sus estudios universitarios.

El porcentaje de alumnado que ha realizado prácticas externas durante sus estudios, por centros se recoge en la Tabla 16.

	% alumnado que ha realizado prácticas externas
CENTRO UNIVERSITARIO DE MÉRIDA	64,62%
CENTRO UNIVERSITARIO DE PLASENCIA	78,12%
CENTRO UNIVERSITARIO SANTA ANA	84,09%
ESCUELA DE INGENIERÍAS AGRARIAS	96,00%
ESCUELA DE INGENIERÍAS INDUSTRIALES	69,33%
ESCUELA POLITÉCNICA	51,02%
FACULTAD CIENCIAS ECONÓMICAS Y EMPRESARIALES	87,23%
FACULTAD DE CIENCIAS	84,14%
FACULTAD DE CIENCIAS DE LA DOCUMENTACIÓN Y LA COMUNICACIÓN	71,43%
FACULTAD DE CIENCIAS DEL DEPORTE	77,78%
FACULTAD DE DERECHO	72,63%
FACULTAD DE EDUCACIÓN Y PSICOLOGÍA	77,83%
FACULTAD DE EMPRESA, FINANZAS Y TURISMO	86,32%
FACULTAD DE ENFERMERÍA Y TERAPIA OCUPACIONAL	80,00%
FACULTAD DE FILOSOFÍA Y LETRAS	77,44%
FACULTAD DE FORMACIÓN DEL PROFESORADO	72,15%
FACULTAD DE MEDICINA Y CIENCIAS DE LA SALUD	60,75%
FACULTAD DE VETERINARIA	89,36%
TOTAL	75,69%

Tabla 16: Porcentaje de alumnado que ha realizado prácticas externas (centros).

Por otro lado, la valoración media de las personas egresadas que realizó prácticas externas sobre éstas es bastante buena siendo en general de 8,57 ($\pm 0,08$). Por sexo tenemos que los hombres dan una puntuación media a estas prácticas de 8,5 ($\pm 0,12$) y las mujeres de 8,62 ($\pm 0,11$).

La satisfacción con las prácticas externas por rama de conocimiento puede observarse en el Gráfico 2 y en la Tabla 17 por centros universitarios.

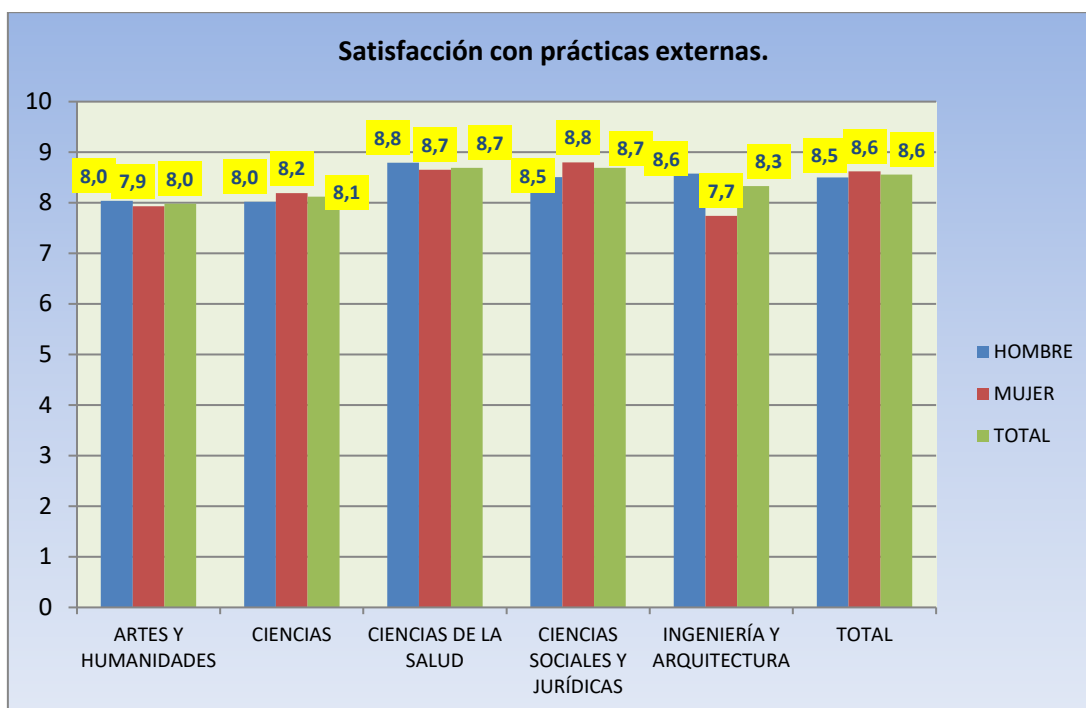


Gráfico 2: Satisfacción con prácticas externas (rama de conocimiento).

	Hombre	Mujer	Total
CENTRO UNIVERSITARIO DE MÉRIDA	6,79	7,82	7,48
CENTRO UNIVERSITARIO DE PLASENCIA	9,00	8,71	8,80
CENTRO UNIVERSITARIO SANTA ANA	9,27	9,15	9,19
ESCUELA DE INGENIERÍAS AGRARIAS	8,59	8,31	8,44
ESCUELA DE INGENIERÍAS INDUSTRIALES	8,68	8,38	8,63
ESCUELA POLITÉCNICA	8,90	6,91	8,46
FACULTAD CIENCIAS ECONÓMICAS Y EMPRESARIALES	8,43	8,20	8,30
FACULTAD DE CIENCIAS	8,37	8,61	8,50
FACULTAD DE CIENCIAS DE LA DOCUMENTACIÓN Y LA COMUNICACIÓN	7,59	7,04	7,31
FACULTAD DE CIENCIAS DEL DEPORTE	8,48	8,88	8,56
FACULTAD DE DERECHO	7,59	8,68	8,17
FACULTAD DE EDUCACIÓN Y PSICOLOGÍA	8,94	9,22	9,14
FACULTAD DE EMPRESA, FINANZAS Y TURISMO	8,24	8,42	8,34
FACULTAD DE ENFERMERÍA Y TERAPIA OCUPACIONAL	9,50	9,07	9,12
FACULTAD DE FILOSOFÍA Y LETRAS	8,40	8,44	8,43
FACULTAD DE FORMACIÓN DEL PROFESORADO	8,98	8,93	8,95
FACULTAD DE MEDICINA Y CIENCIAS DE LA SALUD	8,17	8,52	8,39
FACULTAD DE VETERINARIA	8,92	8,31	8,50
TOTAL	8,50	8,62	8,57

Tabla 17: Satisfacción con prácticas externas (centros).

Al alumnado que realizó prácticas externas también se le pidió que valorara de 0 a 10 si estas prácticas le habían ayudado a encontrar trabajo.

En general dio una puntuación media de 7,33 ($\pm 0,11$). Por género los hombres dieron una puntuación media de 7,28 ($\pm 0,18$) y las mujeres 7,36 ($\pm 0,15$).

Las puntuaciones medias dadas a esta cuestión por rama de conocimiento se reflejan en el Gráfico 3.

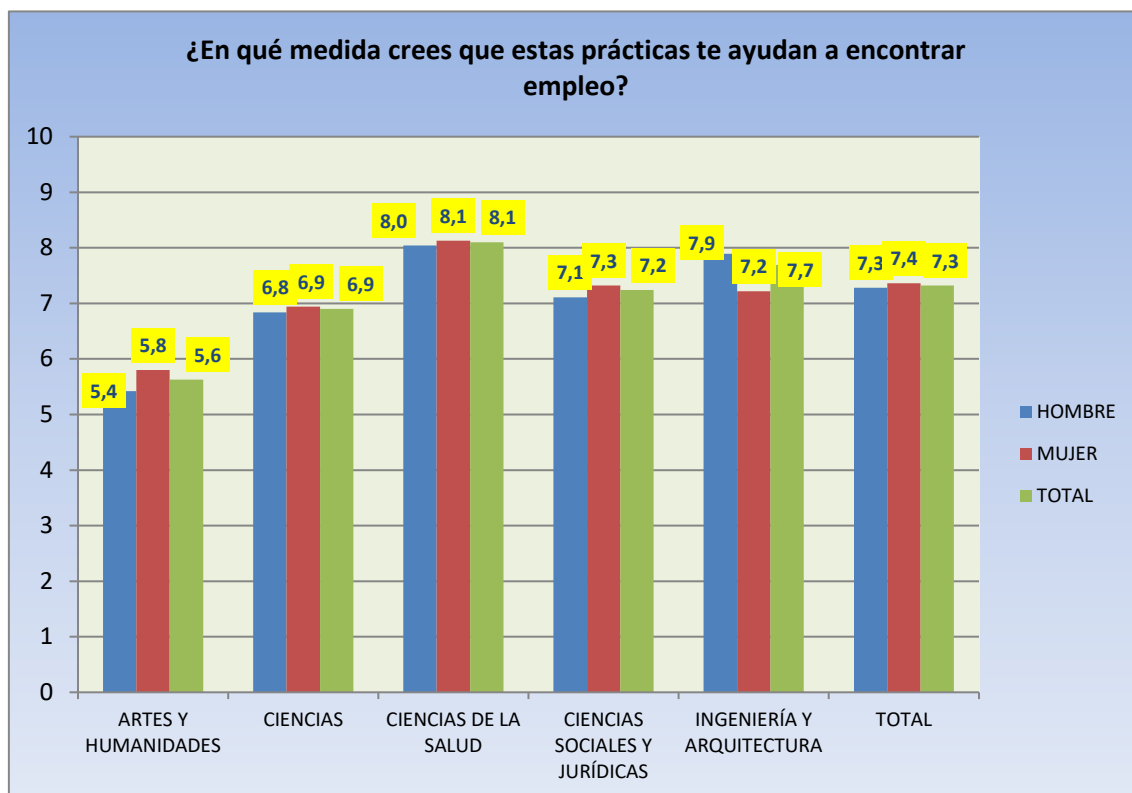


Gráfico 3: Medida en que las prácticas externas han ayudado a encontrar empleo.

Por centros universitarios, los resultados relativos a esta cuestión se recogen en la Tabla 18.

	Hombre	Mujer	Total
CENTRO UNIVERSITARIO DE MÉRIDA	6,57	7,43	7,14
CENTRO UNIVERSITARIO DE PLASENCIA	8,29	8,14	8,18
CENTRO UNIVERSITARIO SANTA ANA	6,36	7,58	7,22
ESCUELA DE INGENIERÍAS AGRARIAS	8,18	7,27	7,69
ESCUELA DE INGENIERÍAS INDUSTRIALES	8,09	8,38	8,13
ESCUELA POLITÉCNICA	7,97	6,73	7,70
FACULTAD CIENCIAS ECONÓMICAS Y EMPRESARIALES	7,11	7,07	7,09
FACULTAD DE CIENCIAS	7,17	7,30	7,24
FACULTAD DE CIENCIAS DE LA DOCUMENTACIÓN Y LA COMUNICACIÓN	6,77	6,22	6,49
FACULTAD DE CIENCIAS DEL DEPORTE	7,32	7,50	7,36
FACULTAD DE DERECHO	5,81	7,32	6,63
FACULTAD DE EDUCACIÓN Y PSICOLOGÍA	7,16	7,48	7,39
FACULTAD DE EMPRESA, FINANZAS Y TURISMO	8,00	7,42	7,66
FACULTAD DE ENFERMERÍA Y TERAPIA OCUPACIONAL	9,50	8,68	8,78
FACULTAD DE FILOSOFÍA Y LETRAS	6,24	6,69	6,50
FACULTAD DE FORMACIÓN DEL PROFESORADO	7,02	7,23	7,16
FACULTAD DE MEDICINA Y CIENCIAS DE LA SALUD	7,58	7,72	7,67
FACULTAD DE VETERINARIA	8,31	7,48	7,74
TOTAL	7,28	7,36	7,33

Tabla 18: Utilidad de las prácticas externas para encontrar empleo (centros).

3.4 Movilidad durante los estudios

A las personas seleccionadas también se les preguntó si habían disfrutado de alguna beca ERASMUS, SOCRATES o similar durante sus estudios universitarios.

Sólo el 16% respondió que sí. El margen de error es $\pm 2\%$

Respecto al género, el 17% de los hombres disfrutó de una beca de este tipo frente al 15% de las mujeres. El margen de error es $\pm 3\%$.

Por rama de conocimiento tenemos los siguientes resultados (Gráfico 4) y por centros universitarios en la Tabla 19.

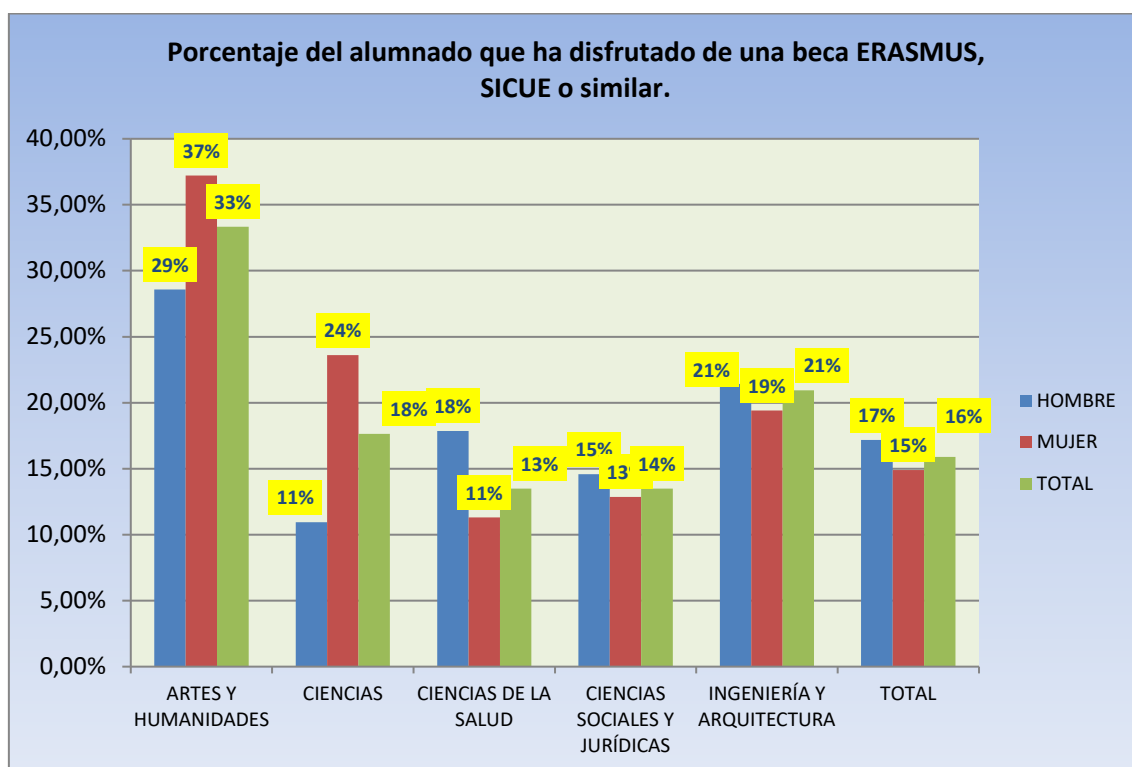


Gráfico 4: Alumnado que ha disfrutado de beca ERASMUS, SICUE o similar (ramas de conocimiento).

Al alumnado que respondió que había disfrutado de una beca ERASMUS, SOCRATES o similar se le pidió que valorara de 0 a 10 la satisfacción con esta estancia.

La puntuación media general fue de 9,1 con un margen de error de $\pm 0,2$.

Las mujeres valoraron la estancia con una puntuación de 9,1 ($\pm 0,21$) y los hombres con 9,11 ($\pm 0,19$).

Respecto a la rama de conocimiento los datos de valoración de la experiencia de movilidad quedan recogidos en el Gráfico 5.

	% alum beca Erasmus
CENTRO UNIVERSITARIO DE MÉRIDA	10,77%
CENTRO UNIVERSITARIO DE PLASENCIA	4,69%
CENTRO UNIVERSITARIO SANTA ANA	0,00%
ESCUELA DE INGENIERÍAS AGRARIAS	24,00%
ESCUELA DE INGENIERÍAS INDUSTRIALES	29,33%
ESCUELA POLITÉCNICA	20,41%
FACULTAD CIENCIAS ECONÓMICAS Y EMPRESARIALES	25,53%
FACULTAD DE CIENCIAS	11,72%
FACULTAD DE CIENCIAS DE LA DOCUMENTACIÓN Y LA COMUNICACIÓN	25,40%
FACULTAD DE CIENCIAS DEL DEPORTE	14,81%
FACULTAD DE DERECHO	10,53%
FACULTAD DE EDUCACIÓN Y PSICOLOGÍA	9,13%
FACULTAD DE EMPRESA, FINANZAS Y TURISMO	26,32%
FACULTAD DE ENFERMERÍA Y TERAPIA OCUPACIONAL	12,50%
FACULTAD DE FILOSOFÍA Y LETRAS	21,21%
FACULTAD DE FORMACIÓN DEL PROFESORADO	12,24%
FACULTAD DE MEDICINA Y CIENCIAS DE LA SALUD	16,82%
FACULTAD DE VETERINARIA	23,40%
TOTAL	15,89%

Tabla 19: Porcentaje de alumnado que ha disfrutado de beca de movilidad (ERASMUS, SICUE o similar).

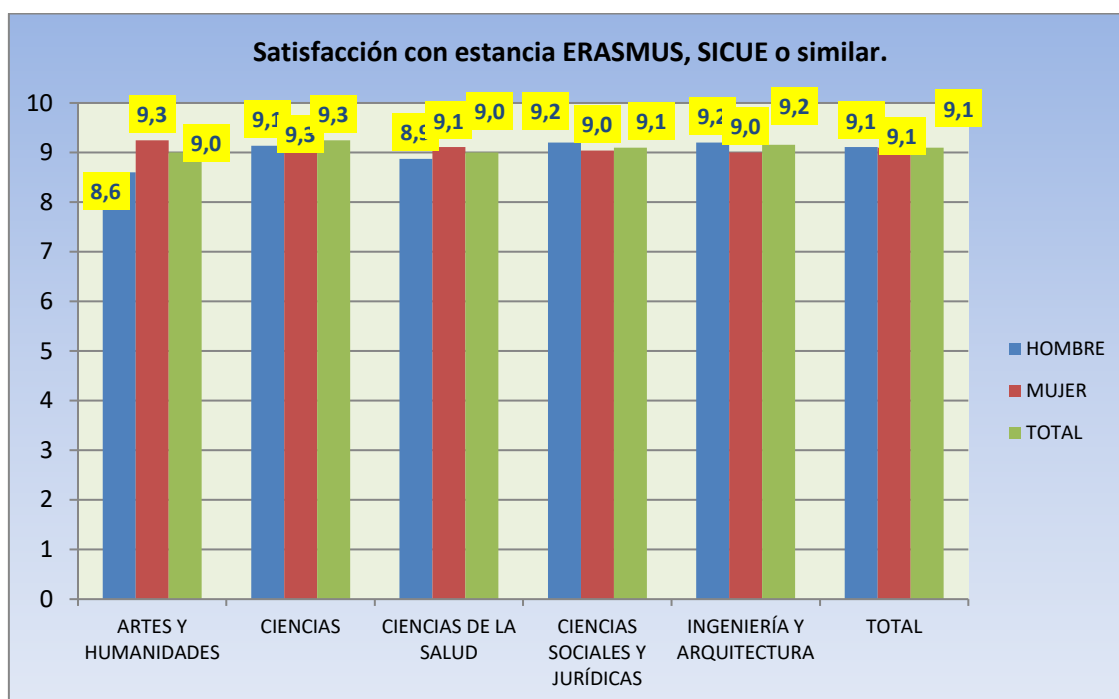


Gráfico 5: Satisfacción con estancia ERASMUS, SICUE o similar (ramas de conocimiento).

Por centros universitarios tenemos los siguientes resultados (Tabla 20).

Al alumnado que disfrutó de una estancia de movilidad también se le pidió que valorara de 0 a 10 en qué medida esta estancia le había ayudado a encontrar trabajo siendo la puntuación media obtenida de 6,64 ($\pm 0,4$).

Por sexo los hombres dieron una puntuación de 6,58 ($\pm 0,5$) y las mujeres de 6,69 ($\pm 0,5$).

Por rama del conocimiento los resultados a esta cuestión quedan reflejados en el Gráfico 6 y por centros universitarios en la Tabla 21.

	Hombre	Mujer	Total
CENTRO UNIVERSITARIO DE MÉRIDA	8,33	9,75	9,14
CENTRO UNIVERSITARIO DE PLASENCIA	9	8	8,33
CENTRO UNIVERSITARIO SANTA ANA	---	---	---
ESCUELA DE INGENIERÍAS AGRARIAS	9,12	9,25	9,17
ESCUELA DE INGENIERÍAS INDUSTRIALES	9,35	10	9,41
ESCUELA POLITÉCNICA	9,21	8,5	9
FACULTAD CIENCIAS ECONÓMICAS Y EMPRESARIALES	9,4	9,36	9,38
FACULTAD DE CIENCIAS	9,17	9,09	9,12
FACULTAD DE CIENCIAS DE LA DOCUMENTACIÓN Y LA COMUNICACIÓN	8,17	9	8,69
FACULTAD DE CIENCIAS DEL DEPORTE	9,5	10	9,62
FACULTAD DE DERECHO	9,29	8	8,9
FACULTAD DE EDUCACIÓN Y PSICOLOGÍA	8	9,06	8,81
FACULTAD DE EMPRESA, FINANZAS Y TURISMO	9,67	9,08	9,36
FACULTAD DE ENFERMERÍA Y TERAPIA OCUPACIONAL	---	8,6	8,6
FACULTAD DE FILOSOFÍA Y LETRAS	8,73	9,29	9,07
FACULTAD DE FORMACIÓN DEL PROFESORADO	9,43	8,82	8,97
FACULTAD DE MEDICINA Y CIENCIAS DE LA SALUD	8,9	9,62	9,22
FACULTAD DE VETERINARIA	8,75	9,29	9,09
TOTAL	9,11	9,1	9,1

Tabla 20: Satisfacción con estancia ERASMUS, SICUE o similar (centros).

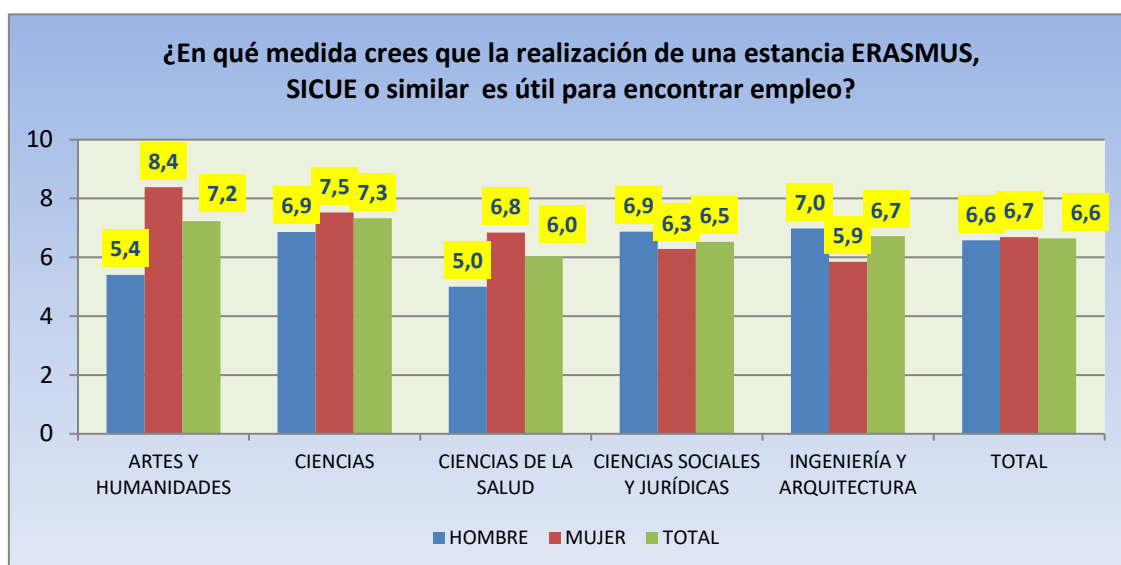


Gráfico 6: Medida en que una estancia ERASMUS, SICUE o similar ha ayudado a encontrar empleo.

	Hombre	Mujer	Total
CENTRO UNIVERSITARIO DE MÉRIDA	3,33	8,25	6,14
CENTRO UNIVERSITARIO DE PLASENCIA	4	6,5	5,67
CENTRO UNIVERSITARIO SANTA ANA	---	---	---
ESCUELA DE INGENIERÍAS AGRARIAS	6,25	7,25	6,58
ESCUELA DE INGENIERÍAS INDUSTRIALES	7,85	8,5	7,91
ESCUELA POLITÉCNICA	6,93	4,5	6,2
FACULTAD CIENCIAS ECONÓMICAS Y EMPRESARIALES	5,9	7,36	6,75
FACULTAD DE CIENCIAS	6,67	6,45	6,53
FACULTAD DE CIENCIAS DE LA DOCUMENTACIÓN Y LA COMUNICACIÓN	7,33	5,4	6,12
FACULTAD DE CIENCIAS DEL DEPORTE	6,67	10	7,5
FACULTAD DE DERECHO	7	4,33	6,2
FACULTAD DE EDUCACIÓN Y PSICOLOGÍA	5	5,12	5,1
FACULTAD DE EMPRESA, FINANZAS Y TURISMO	8,5	7,62	8,04
FACULTAD DE ENFERMERÍA Y TERAPIA OCUPACIONAL	---	7,8	7,8
FACULTAD DE FILOSOFÍA Y LETRAS	5,55	8,41	7,29
FACULTAD DE FORMACIÓN DEL PROFESORADO	6,43	5,86	6
FACULTAD DE MEDICINA Y CIENCIAS DE LA SALUD	4,8	6	5,33
FACULTAD DE VETERINARIA	6,25	8,14	7,45
TOTAL	6,58	6,69	6,64

Tabla 21: Medida en que una estancia ERASMUS, SICUE o similar ha ayudado a encontrar empleo (centros).

3.5 Continuación de estudios

A las personas encuestadas se les preguntó si aparte de los estudios que terminaron iniciaron otros estudios universitarios. Un 49% respondió que sí. El margen de error fue de $\pm 2\%$.

Por sexo tenemos que el 50% ($\pm 3\%$) de los hombres respondió que iniciaron otros estudios frente al 47% ($\pm 3\%$) de las mujeres.

El porcentaje de personas egresadas que comenzaron otros estudios por rama de conocimiento y por centro universitario se observa en el Gráfico 7 y en la Tabla 22 respectivamente.

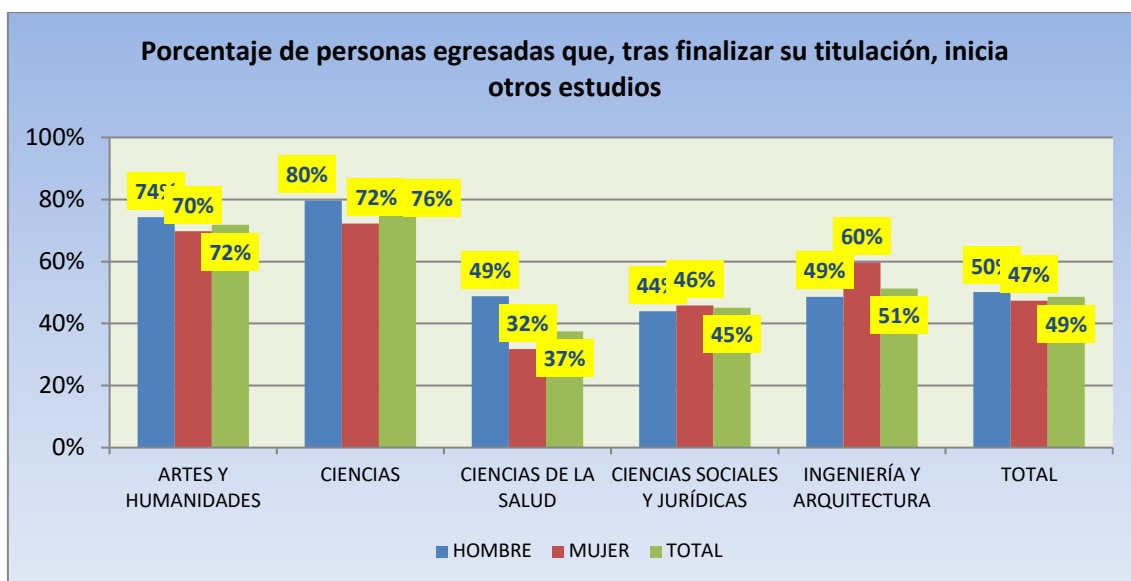


Gráfico 7: Porcentaje de personas egresadas que, tras finalizar sus estudios, iniciaron otros (rama).

	No	Sí
CENTRO UNIVERSITARIO DE MÉRIDA	56,92%	43,08%
CENTRO UNIVERSITARIO DE PLASENCIA	63,49%	36,51%
CENTRO UNIVERSITARIO SANTA ANA	61,36%	38,64%
ESCUELA DE INGENIERÍAS AGRARIAS	54,00%	46,00%
ESCUELA DE INGENIERÍAS INDUSTRIALES	37,84%	62,16%
ESCUELA POLITÉCNICA	51,55%	48,45%
FACULTAD CIENCIAS ECONÓMICAS Y EMPRESARIALES	58,51%	41,49%
FACULTAD DE CIENCIAS	37,24%	62,76%
FACULTAD DE CIENCIAS DE LA DOCUMENTACIÓN Y LA COMUNICACIÓN	47,62%	52,38%
FACULTAD DE CIENCIAS DEL DEPORTE	38,89%	61,11%
FACULTAD DE DERECHO	61,70%	38,30%
FACULTAD DE EDUCACIÓN Y PSICOLOGÍA	48,70%	51,30%
FACULTAD DE EMPRESA, FINANZAS Y TURISMO	56,84%	43,16%
FACULTAD DE ENFERMERÍA Y TERAPIA OCUPACIONAL	42,50%	57,50%
FACULTAD DE FILOSOFÍA Y LETRAS	45,86%	54,14%
FACULTAD DE FORMACIÓN DEL PROFESORADO	51,48%	48,52%
FACULTAD DE MEDICINA Y CIENCIAS DE LA SALUD	69,16%	30,84%
FACULTAD DE VETERINARIA	48,94%	51,06%
TOTAL	51,44%	48,56%

Tabla 22: Tras finalizar tus estudios ¿Iniciaste otros? (centros).

Por tipo de estudios tenemos que iniciaron otros estudios un 56% de los estudiantes que finalizaron un grado, un 29% de los estudiantes que finalizaron un Máster.

Al alumnado que contestó que comenzó otros estudios se le preguntó cuáles.

A nivel general se obtuvieron los resultados reflejados en el Gráfico 8.

Los resultados obtenidos por ramas de conocimiento se exponen en la Tabla 23.

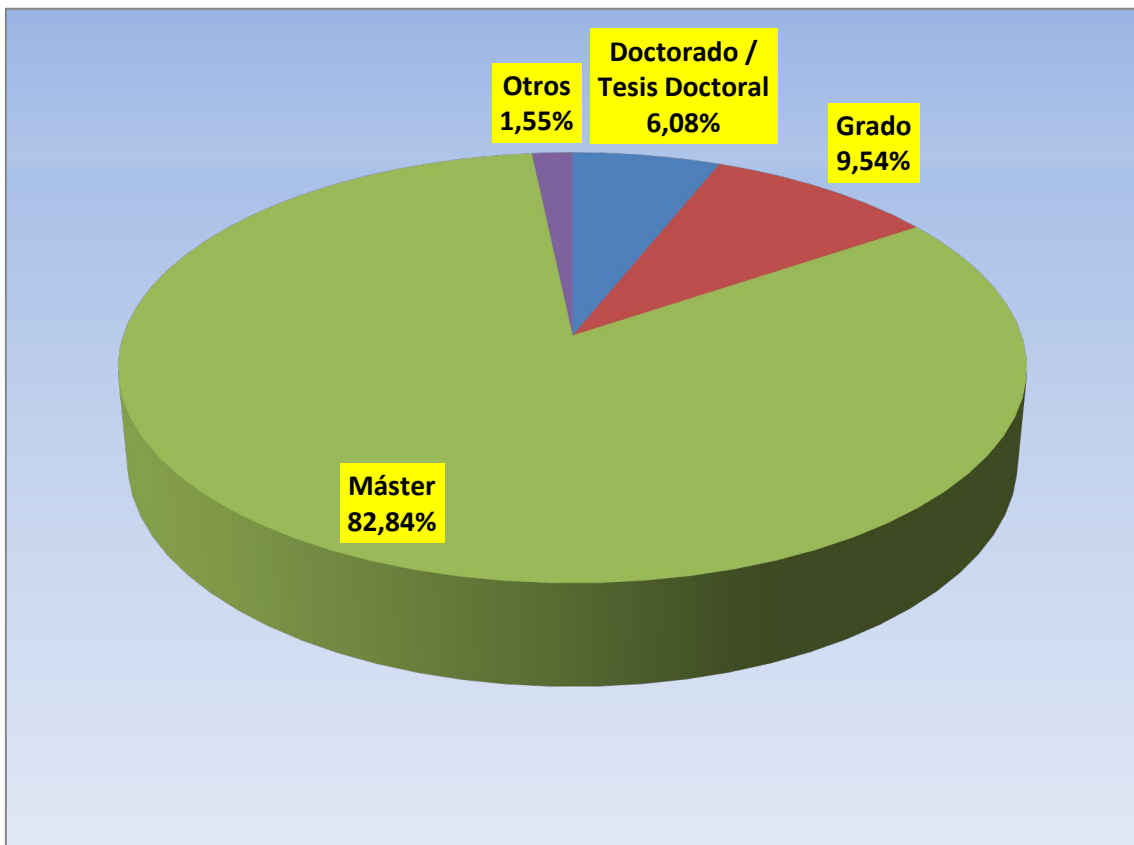


Gráfico 8: ¿Qué tipo de estudios iniciaste después de finalizar tu titulación? Total UEx

	Doctorado / Tesis doctoral	Grado	Master	Otros
ARTES Y HUMANIDADES	5,45%	5,45%	87,27%	1,82%
CIENCIAS	7,84%	3,92%	88,24%	0,00%
CIENCIAS DE LA SALUD	11,83%	15,05%	67,74%	5,38%
CIENCIAS SOCIALES Y JURIDICAS	4,02%	12,05%	82,59%	1,34%
INGENIERIA Y ARQUITECTURA	7,80%	3,55%	87,94%	0,71%
TOTAL	6,08%	9,54%	82,84%	1,55%

Tabla 23: ¿Qué tipo de estudios iniciaste tras finalizar tu titulación? (rama)

3.6 Valoración de la titulación cursada desde una perspectiva laboral

Al alumnado que había trabajado alguna vez después de finalizar sus estudios se le preguntó por la valoración de su titulación cursada desde el punto de vista laboral.

La valoración media global a esta cuestión fue de 6,87 siendo el margen de error de $\pm 0,1$.

Para los hombres la puntuación fue de 6,73 ($\pm 0,13$) y para las mujeres de 6,98 ($\pm 0,12$).

Las respuestas a esta cuestión se resumen en el Gráfico 9.

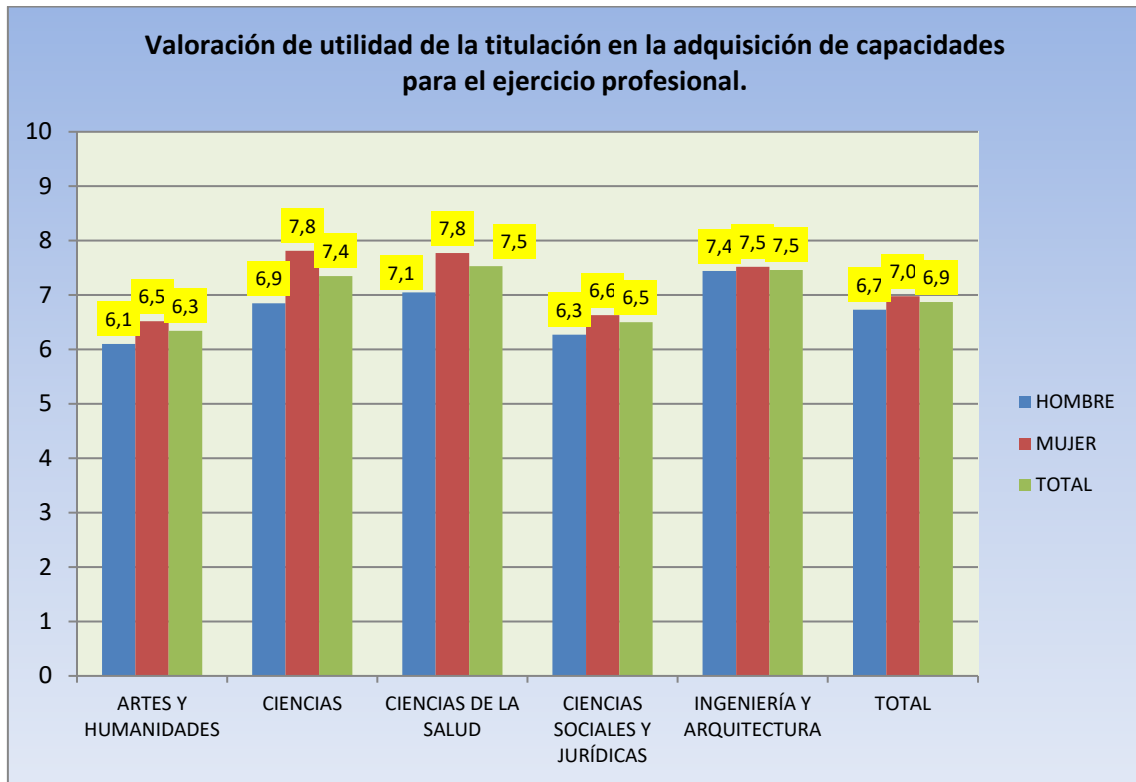


Gráfico 9: Valoración de la titulación cursada desde una perspectiva laboral.

4 Primer empleo

4.1 Combinación de estudios y trabajo

Respecto a si las personas egresadas estaban trabajando cuando se matricularon de los estudios referentes a esta encuesta un 19,31% contestó que sí. Por sexo contestaron que sí un 24,35% de los hombres frente a un 15,39% de las mujeres.

Por ramas de conocimientos la respuesta a esta cuestión puede apreciarse en el Gráfico 10.

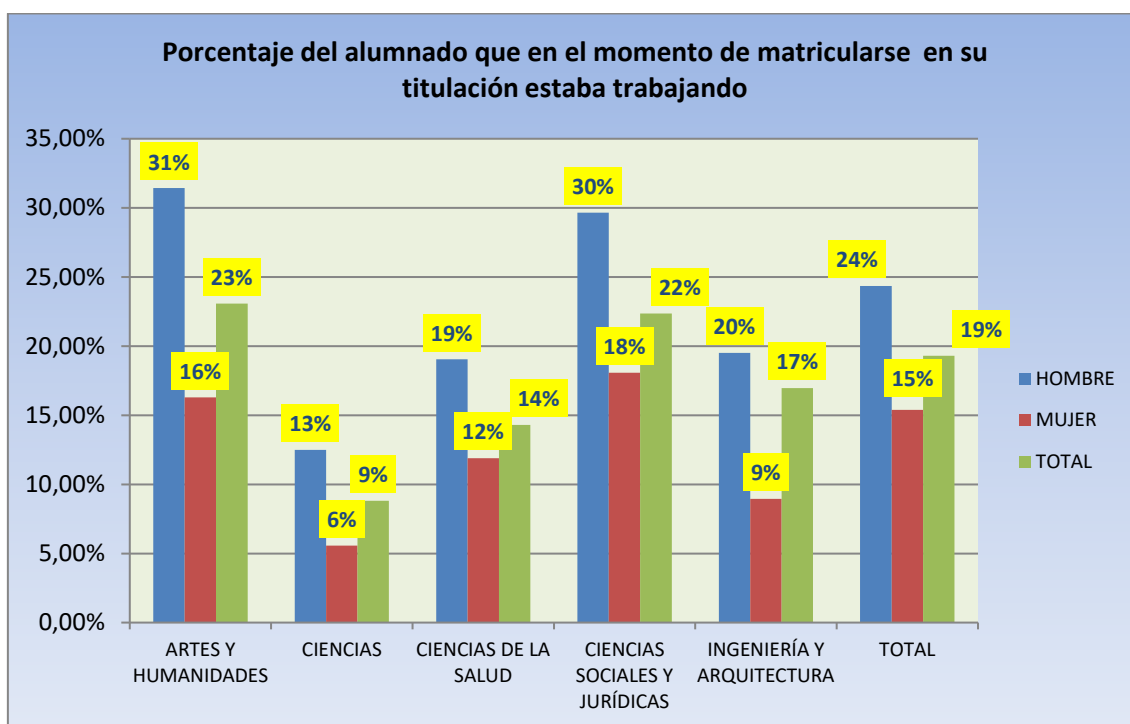


Gráfico 10: Porcentaje del alumnado que en el momento de matricularse en su titulación estaba trabajando (rama).

Respecto a si durante los estudios universitarios tuvieron alguna experiencia laboral un 43% de las personas encuestadas contestó que sí frente a un 57% que contestaron que no.

Respecto a género, un 51% de los hombres contestaron que sí, frente a un 36% de las mujeres.

Respecto a la rama de conocimiento los resultados a esta cuestión pueden observarse en la Tabla 24.

	Hombre	Mujer	Total
ARTES Y HUMANIDADES	51,43%	39,53%	44,87%
CIENCIAS	42,19%	26,39%	33,82%
CIENCIAS DE LA SALUD	44,05%	27,38%	32,94%
CIENCIAS SOCIALES Y JURIDICAS	55,53%	40,25%	45,91%
INGENIERIA Y ARQUITECTURA	49,52%	29,85%	44,77%
TOTAL	51,31%	36,29%	42,87%

Tabla 24: Porcentaje del alumnado que tuvo alguna experiencia laboral mientras estudiaba su titulación (rama).

4.2 Inserción laboral tras finalizar los estudios universitarios

El porcentaje de personas egresadas que ha trabajado alguna vez después de finalizar sus estudios universitarios fue de 94,50%. El margen de error es de $\pm 2\%$.

Por género, el 93,8% ($\pm 3\%$) de las mujeres y el 95,4% ($\pm 3\%$) de los hombres declararon que sí habían trabajado después de finalizar sus estudios.

Detallamos los resultados por ramas de conocimientos en el Gráfico 11 y por centros universitarios en la Tabla 25.

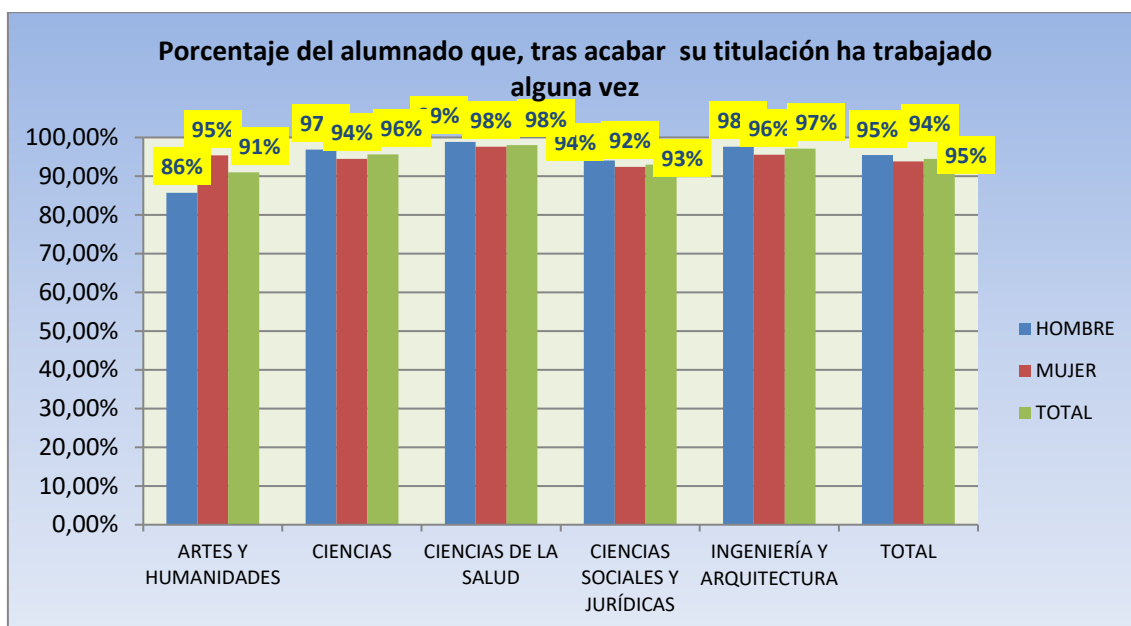


Gráfico 11: Porcentaje del alumnado que ha trabajado alguna vez tras finalizar su titulación.

	No	Sí
CENTRO UNIVERSITARIO DE MÉRIDA	3,08%	96,92%
CENTRO UNIVERSITARIO DE PLASENCIA	4,69%	95,31%
CENTRO UNIVERSITARIO SANTA ANA	6,82%	93,18%
ESCUELA DE INGENIERÍAS AGRARIAS	6,00%	94,00%
ESCUELA DE INGENIERÍAS INDUSTRIALES	4,00%	96,00%
ESCUELA POLITÉCNICA	0,00%	100,00%
FACULTAD CIENCIAS ECONÓMICAS Y EMPRESARIALES	10,64%	89,36%
FACULTAD DE CIENCIAS	4,14%	95,86%
FACULTAD DE CIENCIAS DE LA DOCUMENTACIÓN Y LA COMUNICACIÓN	3,17%	96,83%
FACULTAD DE CIENCIAS DEL DEPORTE	3,70%	96,30%
FACULTAD DE DERECHO	13,68%	86,32%
FACULTAD DE EDUCACIÓN Y PSICOLOGÍA	6,09%	93,91%
FACULTAD DE EMPRESA, FINANZAS Y TURISMO	5,26%	94,74%
FACULTAD DE ENFERMERÍA Y TERAPIA OCUPACIONAL	5,00%	95,00%
FACULTAD DE FILOSOFÍA Y LETRAS	5,26%	94,74%
FACULTAD DE FORMACIÓN DEL PROFESORADO	7,56%	92,44%
FACULTAD DE MEDICINA Y CIENCIAS DE LA SALUD	0,93%	99,07%
FACULTAD DE VETERINARIA	4,26%	95,74%
TOTAL	5,50%	94,50%

Tabla 25: ¿Has trabajado alguna vez tras finalizar tu titulación?

En la Tabla 26 se desglosan los resultados relativos a esta cuestión para las titulaciones en las que ha habido 25 o más personas egresadas encuestadas.

	Porcentaje
GRADO EN CIENCIAS DE LA ACTIVIDAD FÍSICA Y DEL DEPORTE (0903)---FACULTAD DE CIENCIAS DEL DEPORTE	100,00%
GRADO EN ENFERMERÍA (0210)---FACULTAD DE MEDICINA Y CIENCIAS DE LA SALUD	100,00%
GRADO EN VETERINARIA (1006)---FACULTAD DE VETERINARIA	100,00%
MÁSTER UNIVERSITARIO EN FORMACIÓN DEL PROFESORADO DE EDUCACIÓN SECUNDARIA (0433)---FACULTAD DE FILOSOFÍA Y LETRAS	100,00%
MÁSTER UNIVERSITARIO EN FORMACIÓN DEL PROFESORADO DE EDUCACIÓN SECUNDARIA (0718)---FACULTAD DE FORMACIÓN DEL PROFESORADO	100,00%
GRADO EN MEDICINA (0212)---FACULTAD DE MEDICINA Y CIENCIAS DE LA SALUD	98,08%
MÁSTER UNIVERSITARIO EN ABOGACÍA (0308)---FACULTAD DE DERECHO	96,77%
GRADO EN EDUCACIÓN SOCIAL (0715)---FACULTAD DE FORMACIÓN DEL PROFESORADO	96,55%
MÁSTER UNIVERSITARIO EN FORMACIÓN DEL PROFESORADO DE EDUCACIÓN SECUNDARIA (0618)---FACULTAD DE EDUCACIÓN Y PSICOLOGÍA	96,08%
GRADO EN COMUNICACIÓN AUDIOVISUAL (1704)---FACULTAD DE CIENCIAS DE LA DOCUMENTACIÓN Y LA COMUNICACIÓN	94,74%
MÁSTER UNIVERSITARIO EN FORMACIÓN DEL PROFESORADO DE EDUCACIÓN SECUNDARIA (0127)---FACULTAD DE CIENCIAS	94,29%
GRADO EN ADMINISTRACIÓN Y DIRECCIÓN DE EMPRESAS (1407)---FACULTAD DE EMPRESA, FINANZAS Y TURISMO	94,12%
GRADO EN EDUCACIÓN PRIMARIA (0717)---FACULTAD DE FORMACIÓN DEL PROFESORADO	93,75%
GRADO EN EDUCACIÓN INFANTIL (0616)---FACULTAD DE EDUCACIÓN Y PSICOLOGÍA	93,33%
GRADO EN INGENIERÍA MECÁNICA (RAMA INDUSTRIAL) (0818)---ESCUELA DE INGENIERÍAS INDUSTRIALES	92,59%
GRADO EN TERAPIA OCUPACIONAL (1306)---FACULTAD DE ENFERMERÍA Y TERAPIA OCUPACIONAL	92,31%
GRADO EN EDUCACIÓN PRIMARIA (0617)---FACULTAD DE EDUCACIÓN Y PSICOLOGÍA	91,80%
GRADO EN PSICOLOGÍA (0624)---FACULTAD DE EDUCACIÓN Y PSICOLOGÍA	88,57%
GRADO EN BIOLOGÍA (0120)---FACULTAD DE CIENCIAS	86,21%
GRADO EN ADMINISTRACIÓN Y DIRECCIÓN DE EMPRESAS (1112)---FACULTAD CIENCIAS ECONÓMICAS Y EMPRESARIALES	84,78%
GRADO EN EDUCACIÓN INFANTIL (0716)---FACULTAD DE FORMACIÓN DEL PROFESORADO	84,09%
GRADO EN EDUCACIÓN PRIMARIA (0724)---FACULTAD DE FORMACIÓN DEL PROFESORADO	80,00%
GRADO EN DERECHO (0306)---FACULTAD DE DERECHO	76,92%
TOTAL	94,50%

Tabla 26: Porcentaje de personas egresadas que ha trabajado alguna vez después de finalizar sus estudios (por titulación).

Al alumnado que no había trabajado después de finalizar sus estudios se le preguntó cuál era el grado de confianza que tenía en encontrar empleo a corto plazo (1 año o menos).

Las respuestas se desglosan en la Tabla 27.

	Nada probable	Poco probable	Probable	Bastante probable	Muy probable	No sabe
ARTES Y HUMANIDADES	0,00%	57,14%	42,86%	0,00%	0,00%	0,00%
CIENCIAS	0,00%	50,00%	0,00%	16,67%	16,67%	16,67%
CIENCIAS DE LA SALUD	0,00%	40,00%	0,00%	20,00%	20,00%	20,00%
CIENCIAS SOCIALES Y JURIDICAS	12,68%	35,21%	35,21%	5,63%	4,23%	7,04%
INGENIERIA Y ARQUITECTURA	0,00%	0,00%	44,44%	22,22%	11,11%	22,22%
TOTAL	9,18%	34,69%	32,65%	8,16%	6,12%	9,18%

Tabla 27: Probabilidad de encontrar empleo a corto plazo (1 año o menos). Alumnado que no han trabajado nunca (rama).

Las puntuaciones medias de estas valoraciones por rama de conocimiento, en una escala de 0 a 10, donde 0 es *nada probable*, 2,5 es *poco probable*, 5 es *probable*, 7,5 *bastante probable* y 10 *muy probable*, se indican en la Tabla 28.

	Media
ARTES Y HUMANIDADES	3,57
CIENCIAS	4,17
CIENCIAS DE LA SALUD	4,50
CIENCIAS SOCIALES Y JURIDICAS	3,49
INGENIERIA Y ARQUITECTURA	5,00
TOTAL	3,72

Tabla 28: Posibilidades de encontrar empleo a corto plazo (1 año o menos). Alumnado que no han trabajado nunca. Valoración media. Escala 0-10.

4.3 Tiempo en encontrar el primer empleo

Al alumnado que había trabajado alguna vez se le preguntó por el tiempo (en meses) que había tardado en encontrar el primer empleo.

La media de las respuestas fue de 6,73 meses con un margen de error de $\pm 0,32$ meses.

Los hombres tardaron de media 5,61 ($\pm 0,44$) meses y las mujeres 7,61 ($\pm 0,45$).

Los resultados para esta cuestión por rama de conocimiento y centro universitario se aprecian en el Gráfico 12 y en la Tabla 29 respectivamente.

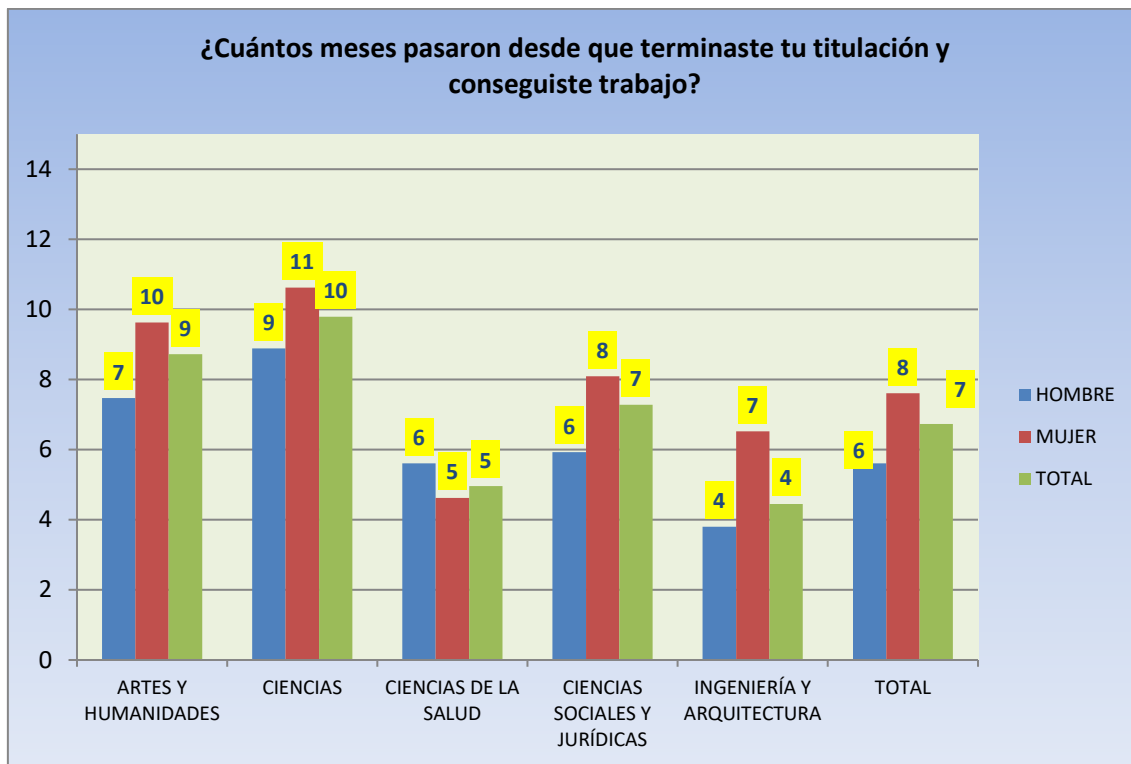


Gráfico 12: Tiempo en conseguir el primer empleo en meses.

	Hombre	Mujer	Total
CENTRO UNIVERSITARIO DE MÉRIDA	2,61	3,83	3,29
CENTRO UNIVERSITARIO DE PLASENCIA	5,70	2,66	3,66
CENTRO UNIVERSITARIO SANTA ANA	3,92	6,39	5,61
ESCUELA DE INGENIERÍAS AGRARIAS	2,83	6,33	4,62
ESCUELA DE INGENIERÍAS INDUSTRIALES	4,69	9,20	5,32
ESCUELA POLITÉCNICA	3,55	6,76	4,11
FACULTAD CIENCIAS ECONÓMICAS Y EMPRESARIALES	4,18	4,73	4,48
FACULTAD DE CIENCIAS	8,45	10,23	9,34
FACULTAD DE CIENCIAS DE LA DOCUMENTACIÓN Y LA COMUNICACIÓN	5,53	8,26	6,92
FACULTAD DE CIENCIAS DEL DEPORTE	4,12	2,73	3,83
FACULTAD DE DERECHO	8,28	7,17	7,71
FACULTAD DE EDUCACIÓN Y PSICOLOGÍA	7,07	9,80	9,06
FACULTAD DE EMPRESA, FINANZAS Y TURISMO	5,26	6,37	5,90
FACULTAD DE ENFERMERÍA Y TERAPIA OCUPACIONAL	2,50	3,80	3,53
FACULTAD DE FILOSOFÍA Y LETRAS	7,42	9,49	8,62
FACULTAD DE FORMACIÓN DEL PROFESORADO	5,61	8,93	7,99
FACULTAD DE MEDICINA Y CIENCIAS DE LA SALUD	7,47	7,84	7,69
FACULTAD DE VETERINARIA	6,25	4,07	4,84
TOTAL	5,61	7,61	6,73

Tabla 29: Tiempo en conseguir el primer empleo en meses (centros).

Para las titulaciones en las que ha habido 25 o más respuestas a esta pregunta los resultados se desglosan en la Tabla 30.

	Media
GRADO EN VETERINARIA (1006)---FACULTAD DE VETERINARIA	2,73
GRADO EN ENFERMERÍA (0210)---FACULTAD DE MEDICINA Y CIENCIAS DE LA SALUD	4,00
GRADO EN CIENCIAS DE LA ACTIVIDAD FÍSICA Y DEL DEPORTE (0903)---FACULTAD DE CIENCIAS DEL DEPORTE	4,47
MÁSTER UNIVERSITARIO EN ABOGACÍA (0308)---FACULTAD DE DERECHO	4,67
MÁSTER UNIVERSITARIO EN FORMACIÓN DEL PROFESORADO DE EDUCACIÓN SECUNDARIA (0718)---FACULTAD DE FORMACIÓN DEL PROFESORADO	4,93
GRADO EN ADMINISTRACIÓN Y DIRECCIÓN DE EMPRESAS (1112)---FACULTAD DE CIENCIAS ECONÓMICAS Y EMPRESARIALES	5,03
GRADO EN ADMINISTRACIÓN Y DIRECCIÓN DE EMPRESAS (1407)---FACULTAD DE EMPRESA, FINANZAS Y TURISMO	6,70
GRADO EN INGENIERÍA MECÁNICA (RAMA INDUSTRIAL) (0818)---ESCUELA DE INGENIERÍAS INDUSTRIALES	6,72
MÁSTER UNIVERSITARIO EN FORMACIÓN DEL PROFESORADO DE EDUCACIÓN SECUNDARIA (0127)---FACULTAD DE CIENCIAS	6,84
MÁSTER UNIVERSITARIO EN FORMACIÓN DEL PROFESORADO DE EDUCACIÓN SECUNDARIA (0618)---FACULTAD DE EDUCACIÓN Y PSICOLOGÍA	7,10
GRADO EN COMUNICACIÓN AUDIOVISUAL (1704)---FACULTAD DE CIENCIAS DE LA DOCUMENTACIÓN Y LA COMUNICACIÓN	7,28
GRADO EN EDUCACIÓN PRIMARIA (0717)---FACULTAD DE FORMACIÓN DEL PROFESORADO	8,16
GRADO EN EDUCACIÓN SOCIAL (0715)---FACULTAD DE FORMACIÓN DEL PROFESORADO	9,29
MÁSTER UNIVERSITARIO EN FORMACIÓN DEL PROFESORADO DE EDUCACIÓN SECUNDARIA (0433)---FACULTAD DE FILOSOFÍA Y LETRAS	9,41
GRADO EN EDUCACIÓN INFANTIL (0716)---FACULTAD DE FORMACIÓN DEL PROFESORADO	9,74
GRADO EN EDUCACIÓN PRIMARIA (0617)---FACULTAD DE EDUCACIÓN Y PSICOLOGÍA	10,27
GRADO EN EDUCACIÓN INFANTIL (0616)---FACULTAD DE EDUCACIÓN Y PSICOLOGÍA	10,71
GRADO EN DERECHO (0306)---FACULTAD DE DERECHO	11,40
GRADO EN BIOLOGÍA (0120)---FACULTAD DE CIENCIAS	11,60
GRADO EN MEDICINA (0212)---FACULTAD DE MEDICINA Y CIENCIAS DE LA SALUD	12,43
GRADO EN PSICOLOGÍA (0624)---FACULTAD DE EDUCACIÓN Y PSICOLOGÍA	13,55
TOTAL	6,73

Tabla 30: Tiempo en encontrar trabajo en meses (titulaciones).

4.4 Movilidad en el primer empleo

Respecto a la cuestión de movilidad del primer empleo tenemos que de las personas egresadas que trabajaron alguna vez después de finalizar sus estudios un 74,42% afirmó que encontró su primer empleo en Extremadura, un 23,69% en otra comunidad autónoma y un 1,88% fuera de España. El margen de error es de $\pm 2\%$. Los resultados a esta cuestión desglosados por rama de conocimiento y sexo se encuentran en Tabla 31.

		Extremadura	Otra CA	Extranjero
ARTES Y HUMANIDADES	HOMBRE	86,67%	6,67%	6,67%
	MUJER	80,49%	14,63%	4,88%
	Total	83,10%	11,27%	5,63%
CIENCIAS	HOMBRE	72,58%	25,81%	1,61%
	MUJER	72,06%	25,00%	2,94%
	Total	72,31%	25,38%	2,31%
CIENCIAS DE LA SALUD	HOMBRE	60,24%	38,55%	1,20%
	MUJER	53,66%	46,34%	0,00%
	Total	55,87%	43,72%	0,40%
CIENCIAS SOCIALES Y JURÍDICAS	HOMBRE	79,37%	16,91%	3,72%
	MUJER	82,44%	16,52%	1,03%
	Total	81,29%	16,67%	2,04%
INGENIERÍA Y ARQUITECTURA	HOMBRE	65,69%	32,35%	1,96%
	MUJER	68,75%	31,25%	0,00%
	Total	66,42%	32,09%	1,49%
TOTAL	HOMBRE	73,08%	24,04%	2,88%
	MUJER	75,49%	23,42%	1,09%
	Total	74,42%	23,69%	1,88%

Tabla 31: Movilidad en el primer empleo (rama).

Por centro universitario obtenemos los siguientes resultados (Tabla 32).

		Extremadura	Otra CA	Extranjero
CENTRO UNIVERSITARIO DE MÉRIDA	HOMBRE	57,14%	42,86%	0,00%
	MUJER	42,86%	57,14%	0,00%
	Total	49,21%	50,79%	0,00%
CENTRO UNIVERSITARIO DE PLASENCIA	HOMBRE	75,00%	25,00%	0,00%
	MUJER	43,90%	56,10%	0,00%
	Total	54,10%	45,90%	0,00%
CENTRO UNIVERSITARIO SANTA ANA	HOMBRE	61,54%	38,46%	0,00%
	MUJER	96,43%	3,57%	0,00%
	Total	85,37%	14,63%	0,00%
ESCUELA DE INGENIERÍAS AGRARIAS	HOMBRE	86,96%	13,04%	0,00%
	MUJER	95,83%	4,17%	0,00%
	Total	91,49%	8,51%	0,00%
ESCUELA DE INGENIERÍAS INDUSTRIALES	HOMBRE	66,13%	30,65%	3,23%
	MUJER	60,00%	40,00%	0,00%
	Total	65,28%	31,94%	2,78%
ESCUELA POLITÉCNICA	HOMBRE	65,00%	32,50%	2,50%
	MUJER	88,24%	11,76%	0,00%
	Total	69,07%	28,87%	2,06%
FACULTAD CIENCIAS ECONÓMICAS Y EMPRESARIALES	HOMBRE	79,49%	12,82%	7,69%
	MUJER	77,78%	22,22%	0,00%
	Total	78,57%	17,86%	3,57%
FACULTAD DE CIENCIAS	HOMBRE	76,81%	20,29%	2,90%
	MUJER	69,57%	27,54%	2,90%
	Total	73,19%	23,91%	2,90%
FACULTAD DE CIENCIAS DE LA DOCUMENTACIÓN Y LA COMUNICACIÓN	HOMBRE	63,33%	30,00%	6,67%
	MUJER	64,52%	35,48%	0,00%
	Total	63,93%	32,79%	3,28%
FACULTAD DE CIENCIAS DEL DEPORTE	HOMBRE	80,49%	17,07%	2,44%
	MUJER	63,64%	27,27%	9,09%
	Total	76,92%	19,23%	3,85%
FACULTAD DE DERECHO	HOMBRE	75,00%	22,50%	2,50%
	MUJER	92,86%	7,14%	0,00%
	Total	84,15%	14,63%	1,22%
FACULTAD DE EDUCACIÓN Y PSICOLOGÍA	HOMBRE	84,75%	13,56%	1,69%
	MUJER	86,62%	13,38%	0,00%
	Total	86,11%	13,43%	0,46%

		Extremadura	Otra CA	Extranjero
FACULTAD DE EMPRESA, FINANZAS Y TURISMO	HOMBRE	65,79%	23,68%	10,53%
	MUJER	73,08%	21,15%	5,77%
	Total	70,00%	22,22%	7,78%
FACULTAD DE ENFERMERÍA Y TERAPIA OCUPACIONAL	HOMBRE	50,00%	50,00%	0,00%
	MUJER	73,33%	26,67%	0,00%
	Total	68,42%	31,58%	0,00%
FACULTAD DE FILOSOFÍA Y LETRAS	HOMBRE	83,02%	13,21%	3,77%
	MUJER	78,08%	19,18%	2,74%
	Total	80,16%	16,67%	3,17%
FACULTAD DE FORMACIÓN DEL PROFESORADO	HOMBRE	88,52%	11,48%	0,00%
	MUJER	85,44%	13,29%	1,27%
	Total	86,30%	12,79%	0,91%
FACULTAD DE MEDICINA Y CIENCIAS DE LA SALUD	HOMBRE	69,77%	27,91%	2,33%
	MUJER	61,90%	38,10%	0,00%
	Total	65,09%	33,96%	0,94%
FACULTAD DE VETERINARIA	HOMBRE	43,75%	56,25%	0,00%
	MUJER	41,38%	58,62%	0,00%
	Total	42,22%	57,78%	0,00%
TOTAL	HOMBRE	73,08%	24,04%	2,88%
	MUJER	75,49%	23,42%	1,09%
	Total	74,42%	23,69%	1,88%

Tabla 32: Movilidad en el primer empleo (centros).

4.5 Alta como autónomo y emprendimiento en el primer empleo.

A las personas egresadas que habían trabajado alguna vez después de finalizar sus estudios universitarios se les preguntó si para conseguir su primer empleo se habían dado de alta como personal autónomo. Un 6,16 % respondió afirmativamente. El margen de error es $\pm 2\%$.

Por género respondió afirmativamente el 7,45% de los hombres y el 5,14% de las mujeres.

Los resultados a esta cuestión por rama de conocimiento pueden observarse en la Tabla 33.

	Hombre	Mujer	Total
ARTES Y HUMANIDADES	3,33%	2,44%	2,82%
CIENCIAS	3,23%	1,47%	2,31%
CIENCIAS DE LA SALUD	12,20%	6,10%	8,13%
CIENCIAS SOCIALES Y JURIDICAS	9,22%	5,36%	6,81%
INGENIERIA Y ARQUITECTURA	4,41%	6,25%	4,85%
TOTAL	7,45%	5,14%	6,16%

Tabla 33: Porcentaje de personas egresadas que se dieron de alta como personal autónomo para conseguir su primer empleo.

Al alumnado que se había dado de alta como autónomo/a para conseguir su primer empleo se le preguntó si había creado su propia empresa o había trabajado para otros. De ellos respondieron que habían creado su propia empresa el 52,58%, por lo que en términos generales la tasa de emprendimiento en el primer empleo es del 3,24%.

4.6 Medios para encontrar el primer empleo

A las personas egresadas que trabajaron alguna vez se les preguntó qué medio utilizaron para encontrar su primer empleo (Gráfico 13).

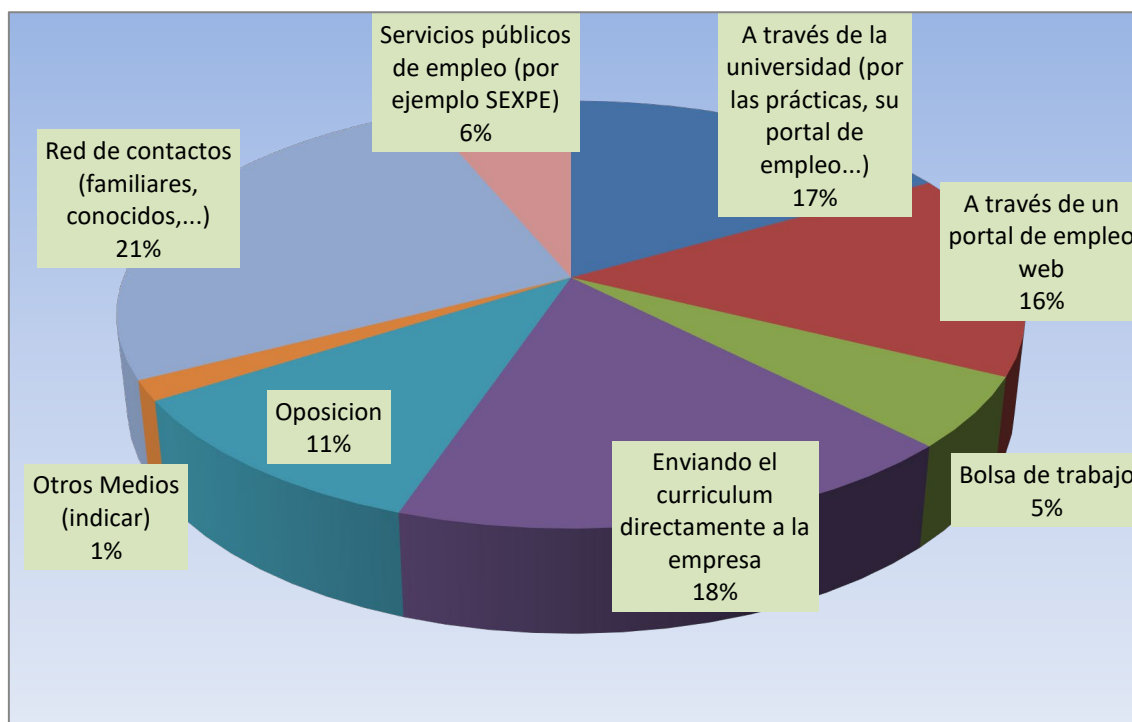


Gráfico 13: Medios para encontrar el primer empleo.

Los resultados a esta cuestión por sexos se recogen en la Tabla 34.

	Hombre	Mujer	Total
A través de la Universidad (por las prácticas, su portal de empleo, ...)	20,38%	13,95%	16,75%
A través de un portal de empleo web	16,16%	15,07%	15,55%
Bolsa de trabajo	3,93%	6,41%	5,33%
Enviando el cv directamente a la empresa	14,12%	20,25%	17,58%
Oposición	12,08%	9,67%	10,72%
Otros medios	1,46%	1,57%	1,52%
Red de contactos (familiares, conocidos, amigos, ...)	28,53%	24,52%	26,27%
Servicios públicos de empleo (por ejemplo, el SEXPE)	3,35%	8,55%	6,28%

Tabla 34: Medios para conseguir el primer empleo.

4.7 Contratación indefinida y tasa de temporalidad en el primer empleo

La tasa de temporalidad en el primer empleo es muy alta siendo del 77,2% con un margen de error de $\pm 2\%$.

Para hombres la tasa de temporalidad en el primer empleo es del 70,6% ($\pm 3\%$) y para mujeres del 82,3% ($\pm 3\%$).

Las tasas de temporalidad en el primer empleo por rama de conocimiento pueden observarse en la Tabla 35.

	Hombre	Mujer	Total
ARTES Y HUMANIDADES	83,33%	85,37%	84,51%
CIENCIAS	81,67%	92,54%	87,40%
CIENCIAS DE LA SALUD	75,00%	83,02%	80,43%
CIENCIAS SOCIALES Y JURIDICAS	71,52%	80,18%	77,01%
INGENIERIA Y ARQUITECTURA	62,05%	86,89%	67,97%
TOTAL	70,61%	82,32%	77,23%

Tabla 35: Tasa de temporalidad en el primer empleo (rama).

Para las titulaciones en las que ha habido 25 o más respuestas a esta cuestión tenemos que la **menor temporalidad** en el primer empleo se da entre las personas egresadas del **Grado en Derecho (1112)** con un **38%** de contratos indefinidos en el primer empleo, los del **Grado en Administración y Dirección de Empresas (1112)** de la Facultad de Ciencias Económicas y Empresariales con un **29%**, los del **Grado en Administración y Dirección de Empresas (1407)** de la Facultad de Empresas, Finanzas y Turismo con un **28%** y las personas egresadas en el en el **Grado en Ciencias de la Actividad Física y del Deporte (0903)** con un **28%**.

4.8 Contratación pública y privada en el primer empleo

De las personas encuestadas que trabajaron después de finalizar sus estudios un 35% lo hizo en el sector público y un 65% en el sector privado. Margen de error de $\pm 2\%$.

Los resultados relativos a esta cuestión por rama de conocimiento y sexo se detallan en la Tabla 36.

	Hombre	Mujer	Total
ARTES Y HUMANIDADES	33,33%	43,90%	39,44%
CIENCIAS	48,33%	43,28%	45,67%
CIENCIAS DE LA SALUD	50,65%	39,62%	43,22%
CIENCIAS SOCIALES Y JURIDICAS	32,92%	35,30%	34,43%
INGENIERIA Y ARQUITECTURA	21,54%	24,19%	22,18%
TOTAL	33,04%	36,30%	34,88%

Tabla 36: Personas egresadas que han tenido su primer empleo en la administración pública (rama).

4.9 Sector de actividad del primer empleo

Los sectores a los que pertenece el primer empleo pueden observarse en el Gráfico 14.

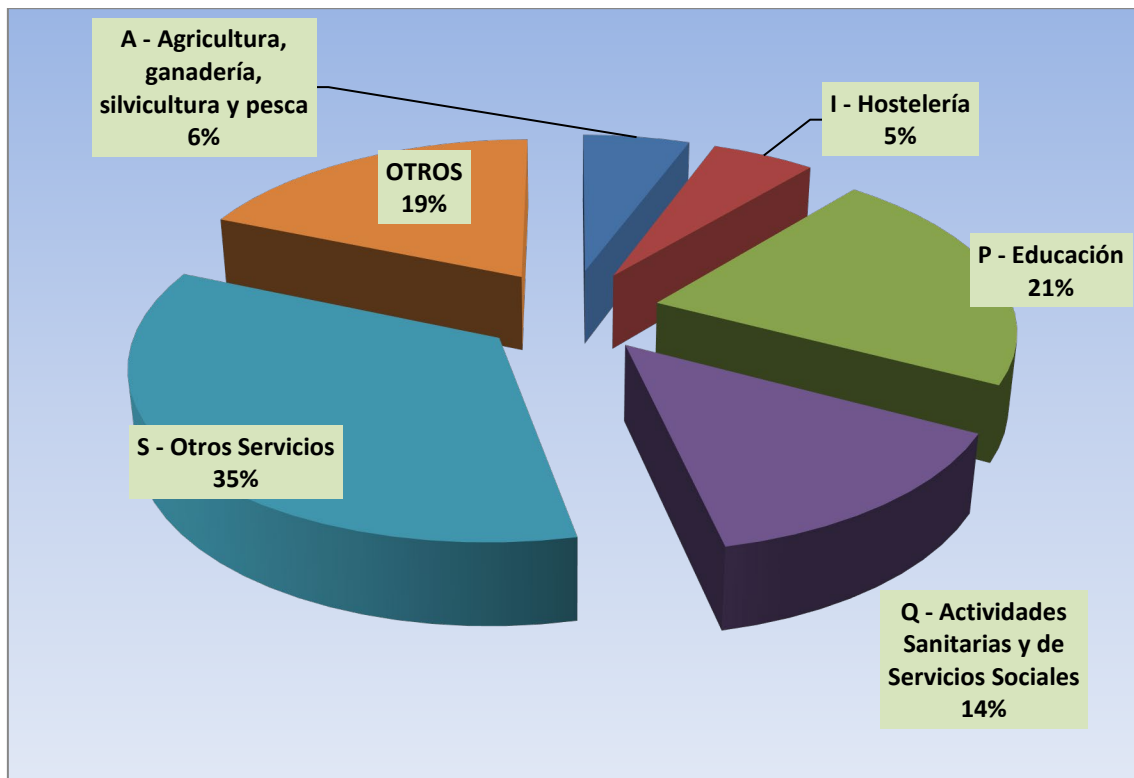


Gráfico 14: Sectores a los que pertenece el primer empleo.

Los sectores a los que principalmente pertenece el primer empleo para las mujeres son Otros Servicios (29%), Educación (25%), Actividades Sanitarias y Servicios Sociales (17%).

Los sectores a los que pertenece el primer empleo para los hombres son principalmente Otros Servicios (35%), Educación (18%) y Actividades sanitarias y de servicios sociales (9,48%).

4.10 Sueldo neto mensual en el primer empleo

Al alumnado que trabajó alguna vez se le preguntó por el sueldo de su primer empleo.

Para estimar el sueldo medio del primer empleo consideramos el punto medio de la categoría excepto para la categoría >3.000 euros, en la cual estimamos que el sueldo es de 3.500 euros.

De las respuestas dadas por las personas entrevistadas se estima un sueldo medio neto mensual en el primer empleo de 1072 (± 21) euros.

Para las mujeres el sueldo medio neto mensual en el primer empleo fue de 1003 (± 27) euros y para los hombres 1.161 (± 32) euros.

Por rama de conocimiento y sexo, tenemos los siguientes resultados Tabla 37.

	Hombre	Mujer	Total
ARTES Y HUMANIDADES	920	941	932
CIENCIAS	1190	1104	1145
CIENCIAS DE LA SALUD	1453	1317	1362
CIENCIAS SOCIALES Y JURIDICAS	1079	894	962
INGENIERIA Y ARQUITECTURA	1207	1115	1185
TOTAL	1161	1003	1072

Tabla 37: Salario medio neto mensual en el primer empleo (rama) en euros (€).

Respecto a la brecha salarial entre hombres y mujeres tenemos que las egresadas cobran un 14% menos que los egresados.

Por centros universitarios los resultados se reflejan en la Tabla 38.

CENTRO UNIVERSITARIO DE MÉRIDA	1262
CENTRO UNIVERSITARIO DE PLASENCIA	1065
CENTRO UNIVERSITARIO SANTA ANA	1096
ESCUELA DE INGENIERÍAS AGRARIAS	1302
ESCUELA DE INGENIERÍAS INDUSTRIALES	1146
ESCUELA POLITÉCNICA	1192
FACULTAD CIENCIAS ECONÓMICAS Y EMPRESARIALES	937
FACULTAD DE CIENCIAS	1245
FACULTAD DE CIENCIAS DE LA DOCUMENTACIÓN Y LA COMUNICACIÓN	913
FACULTAD DE CIENCIAS DEL DEPORTE	814
FACULTAD DE DERECHO	1026
FACULTAD DE EDUCACIÓN Y PSICOLOGÍA	918
FACULTAD DE EMPRESA, FINANZAS Y TURISMO	890
FACULTAD DE ENFERMERÍA Y TERAPIA OCUPACIONAL	1055
FACULTAD DE FILOSOFÍA Y LETRAS	1013
FACULTAD DE FORMACIÓN DEL PROFESORADO	955
FACULTAD DE MEDICINA Y CIENCIAS DE LA SALUD	1519
FACULTAD DE VETERINARIA	1129
TOTAL	1072

Tabla 38: Salario medio neto mensual en el primer empleo (centros) en euros (€).

Respecto a las titulaciones, las 5 titulaciones en las que el sueldo neto mensual del primer empleo es mayor se indican en la Tabla 39.

Sólo se han tenido en cuenta aquellas titulaciones en las que ha habido 25 personas egresadas encuestadas o más.

	Salario medio en €
GRADO EN MEDICINA (0212)---FACULTAD DE MEDICINA Y CIENCIAS DE LA SALUD	1729
MÁSTER UNIVERSITARIO EN FORMACIÓN DEL PROFESORADO DE EDUCACIÓN SECUNDARIA (0127)---FACULTAD DE CIENCIAS	1556
GRADO EN ENFERMERÍA (0210)---FACULTAD DE MEDICINA Y CIENCIAS DE LA SALUD	1489
MÁSTER UNIVERSITARIO EN FORMACIÓN DEL PROFESORADO DE EDUCACIÓN SECUNDARIA (0618)---FACULTAD DE EDUCACIÓN Y PSICOLOGÍA	1294
MÁSTER UNIVERSITARIO EN FORMACIÓN DEL PROFESORADO DE EDUCACIÓN SECUNDARIA (0718)---FACULTAD DE FORMACIÓN DEL PROFESORADO	1238

Tabla 39: Salario medio neto mensual en el primer empleo (titulaciones) en euros (€).

La distribución de los salarios en el primer empleo fue la siguiente (Tabla 40) (margen de error $\pm 3\%$).

	<600€	600€ - 900€	900€ - 1.200€	1.200€ - 1.500€	1.500€ - 1.800€	1.800€ - 2.400€	2.400€ - 3.000€	>3.000€
Hombre	12,23%	17,64%	30,01%	18,78%	8,96%	10,67%	1,00%	0,71%
Mujer	21,49%	20,49%	26,84%	15,37%	9,24%	6,01%	0,33%	0,22%
Total	17,43%	19,24%	28,23%	16,86%	9,12%	8,06%	0,62%	0,44%

Tabla 40: Distribución de salario neto mensual en el primer empleo en euros (€).

Según puede observarse en la Tabla 40, el 42% de las mujeres encuestadas que trabajaron alguna vez tenía un sueldo de 900 euros o inferior en su primer empleo frente a un 38% de hombres encuestados que trabajaron alguna vez.

En el Gráfico 15 vemos la tendencia de la distribución de salarios en el primer empleo de las personas egresadas.

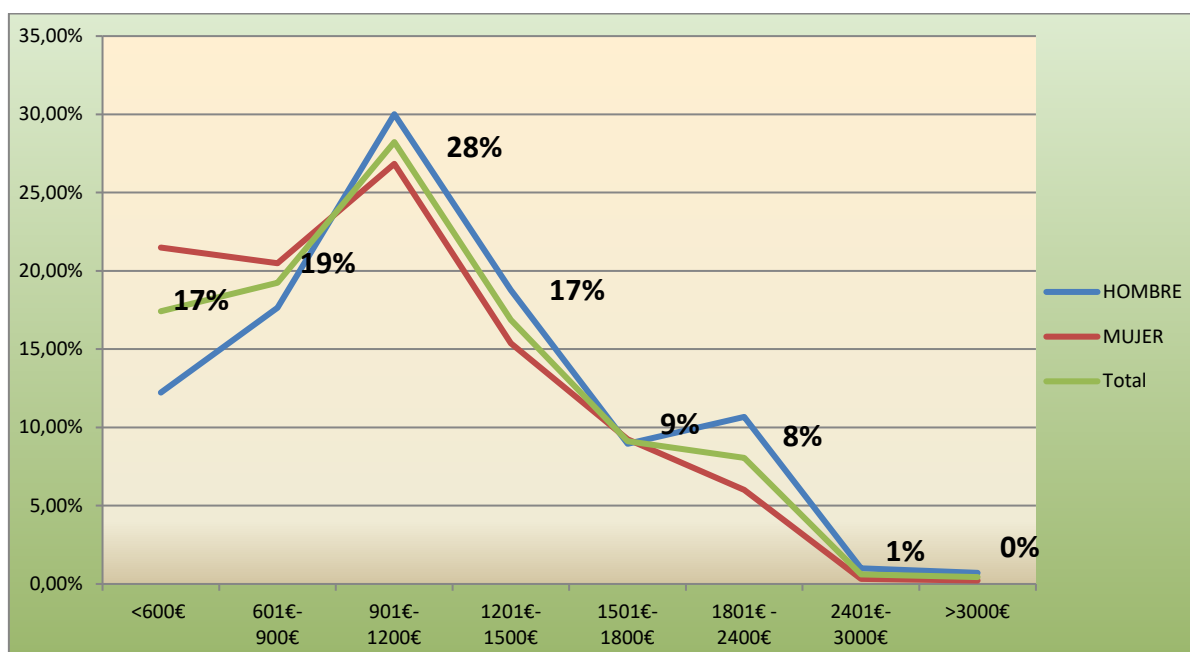


Gráfico 15: Distribución de salario neto mensual en el primer empleo en euros (€).

4.11 Relación entre el primer empleo y la titulación universitaria cursada

Al alumnado que había trabajado se le pidió que valorase la relación que existía entre su primer empleo y sus estudios universitarios.

La valoración general es de 6,01 (margen de error de ±0,15) siendo el alumnado de la rama de Ciencias de la Salud, con una puntuación de 8,6, el que más valoran la relación entre la titulación cursada y su primer empleo.

Los resultados a esta cuestión por sexo y rama de conocimiento se detallan en la Tabla 41 y por centros universitarios en la Tabla 42.

	Hombre	Mujer	Total
ARTES Y HUMANIDADES	3,87	4,71	4,35
CIENCIAS	6,48	6,66	6,58
CIENCIAS DE LA SALUD	8,32	8,79	8,63
CIENCIAS SOCIALES Y JURIDICAS	5,01	5,1	5,07
INGENIERIA Y ARQUITECTURA	7,01	6,98	7,01
TOTAL	6,03	5,99	6,01

Tabla 41: Valoración de la relación que existe entre la titulación y el primer empleo (rama).

	Hombre	Mujer	Total
CENTRO UNIVERSITARIO DE MÉRIDA	6,96	7,97	7,52
CENTRO UNIVERSITARIO DE PLASENCIA	8,6	8,44	8,49
CENTRO UNIVERSITARIO SANTA ANA	6,23	5,89	6
ESCUELA DE INGENIERÍAS AGRARIAS	6,35	8,08	7,23
ESCUELA DE INGENIERÍAS INDUSTRIALES	6,63	7,4	6,74
ESCUELA POLITÉCNICA	7,21	6,65	7,11
FACULTAD CIENCIAS ECONÓMICAS Y EMPRESARIALES	5,26	5,47	5,37
FACULTAD DE CIENCIAS	6,55	6,3	6,43
FACULTAD DE CIENCIAS DE LA DOCUMENTACIÓN Y LA COMUNICACIÓN	5,6	6	5,8
FACULTAD DE CIENCIAS DEL DEPORTE	5,59	6	5,67
FACULTAD DE DERECHO	6,6	6,17	6,38
FACULTAD DE EDUCACIÓN Y PSICOLOGÍA	3,61	4,22	4,05
FACULTAD DE EMPRESA, FINANZAS Y TURISMO	6,39	6,58	6,5
FACULTAD DE ENFERMERÍA Y TERAPIA OCUPACIONAL	6,88	7,97	7,74
FACULTAD DE FILOSOFÍA Y LETRAS	4,21	5,37	4,88
FACULTAD DE FORMACIÓN DEL PROFESORADO	3,46	4,52	4,22
FACULTAD DE MEDICINA Y CIENCIAS DE LA SALUD	8,5	8,87	8,72
FACULTAD DE VETERINARIA	8,19	7,41	7,69
TOTAL	6,03	5,99	6,01

Tabla 42: Relación entre primer empleo y titulación cursada (centros).

Teniendo en cuenta solo las titulaciones en las que ha habido 25 personas encuestadas o más tenemos que las 5 titulaciones que más afinidad tienen con el primer empleo de su antiguo alumnado fueron las que aparecen en la Tabla 43.

	Media
GRADO EN MEDICINA (0212)---FACULTAD DE MEDICINA Y CIENCIAS DE LA SALUD	9,68
GRADO EN VETERINARIA (1006)---FACULTAD DE VETERINARIA	9,08
GRADO EN ENFERMERÍA (0210)---FACULTAD DE MEDICINA Y CIENCIAS DE LA SALUD	8,67
MÁSTER UNIVERSITARIO EN ABOGACÍA (0308)---FACULTAD DE DERECHO	7,21
GRADO EN INGENIERÍA MECÁNICA (RAMA INDUSTRIAL) (0818)---ESCUELA DE INGENIERÍAS INDUSTRIALES	6,76

Tabla 43: Relación entre el primer empleo y la titulación cursada (planes de estudio).

Al alumnado que trabajó alguna vez, también se le preguntó si su titulación había sido un requisito para acceder a su primer empleo.

Las respuestas a esta cuestión por rama de conocimiento y sexo quedan desglosadas en Tabla 44.

	Hombre	Mujer	Total
ARTES Y HUMANIDADES	33,33%	48,78%	42,25%
CIENCIAS	67,74%	72,06%	70,00%
CIENCIAS DE LA SALUD	74,70%	86,59%	82,59%
CIENCIAS SOCIALES Y JURIDICAS	37,64%	42,24%	40,52%
INGENIERIA Y ARQUITECTURA	62,75%	67,19%	63,81%
TOTAL	51,31%	54,42%	53,04%

Tabla 44: ¿Tu titulación fue un requisito para acceder a tu primer empleo?

5 Empleo actual

5.1 Situación laboral actual

En términos generales tenemos que el 82% ($\pm 2\%$) de las personas egresadas estaban trabajando en el momento de realizarse la encuesta.

Por género tenemos que, en términos generales, un 85% ($\pm 3\%$) de los hombres y un 80% ($\pm 3\%$) de las mujeres se encontraban trabajando en el momento de realizarse la encuesta.

Los resultados por ramas de conocimiento quedan reflejados en la Tabla 45:

	Hombre	Mujer	Total
ARTES Y HUMANIDADES	63,33%	80,49%	73,24%
CIENCIAS	80,65%	82,35%	81,54%
CIENCIAS DE LA SALUD	96,39%	92,68%	93,93%
CIENCIAS SOCIALES Y JURIDICAS	79,08%	74,66%	76,32%
INGENIERIA Y ARQUITECTURA	93,63%	93,75%	93,66%
TOTAL	84,62%	80,04%	82,07%

Tabla 45: Situación laboral actual. Términos generales.

Al alumnado que declaró que había trabajado alguna vez, pero que en el momento de realizarse la encuesta se encontraba en situación de desempleo, se le pidió que valorara las posibilidades que tenía de encontrar empleo a corto plazo (1 año o menos).

Los resultados se observan en Gráfico 16.

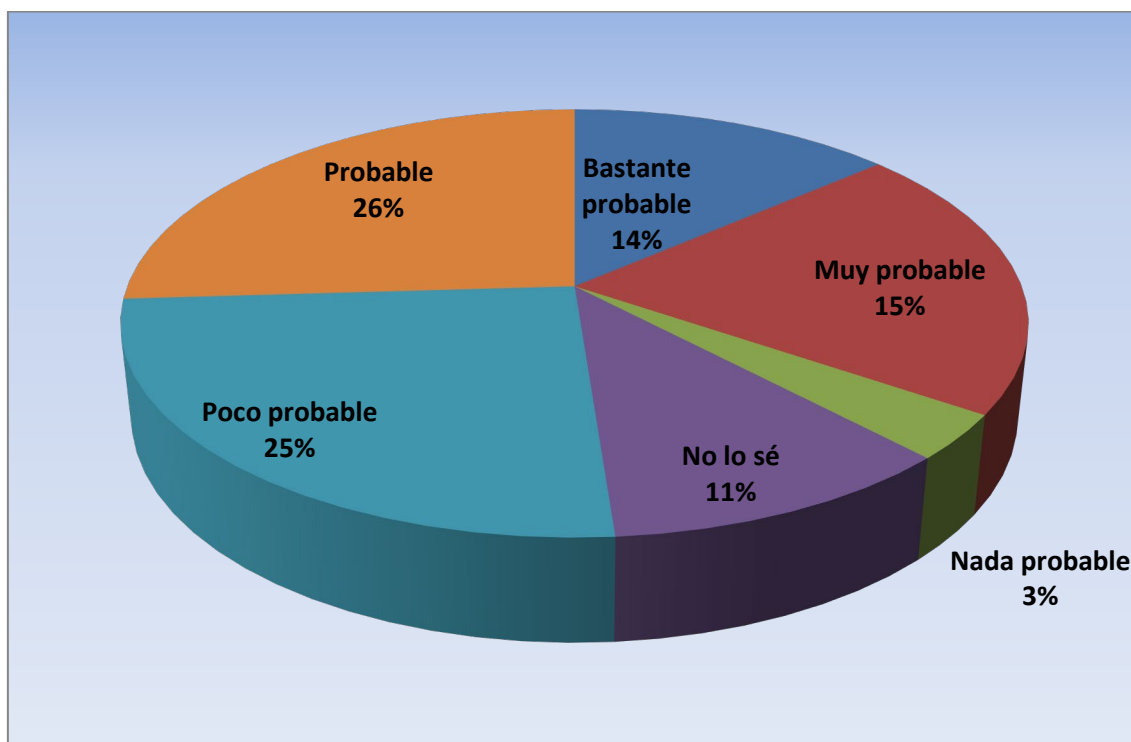


Gráfico 16: Cómo valorarías tus posibilidades de encontrar empleo a corto plazo.

Por rama de conocimientos los resultados fueron los siguientes (Tabla 46).

	Nada probable	Poco probable	Probable	Bastante probable	Muy probable	No lo sé
ARTES Y HUMANIDADES	0,00%	31,58%	31,58%	10,53%	5,26%	21,05%
CIENCIAS	12,50%	37,50%	16,67%	4,17%	25,00%	4,17%
CIENCIAS DE LA SALUD	6,67%	20,00%	20,00%	13,33%	20,00%	20,00%
CIENCIAS SOCIALES Y JURIDICAS	2,75%	24,31%	26,61%	14,22%	21,56%	10,55%
INGENIERIA Y ARQUITECTURA	0,00%	17,65%	29,41%	23,53%	23,53%	5,88%
TOTAL	3,41%	25,26%	25,94%	13,65%	20,82%	10,92%

Tabla 46: Posibilidades de encontrar empleo a corto plazo. Alumnado que ha trabajado alguna vez.

Las puntuaciones medias de estas valoraciones por rama de conocimiento, en una escala de 0 a 10, donde 0 es nada probable, 2,5 es poco probable, 5 es probable y 7,5 bastante probable y 10 muy probable, fueron:

	media
ARTES Y HUMANIDADES	4,67
CIENCIAS	4,78
CIENCIAS DE LA SALUD	5,62
CIENCIAS SOCIALES Y JURIDICAS	5,77
INGENIERIA Y ARQUITECTURA	6,41
TOTAL	5,65

Tabla 47: Posibilidades de encontrar empleo a corto plazo (1 año o menos). Alumnado que ha trabajado alguna vez. Valoración media. Escala 0-10.

Al alumnado que había trabajado alguna vez y en la actualidad se encontraba trabajando, se le preguntó si su empleo actual era el mismo que el primero o no.

Los resultados obtenidos se resumen en la Tabla 48.

	Es distinto	Es el mismo
ARTES Y HUMANIDADES	57,69%	42,31%
CIENCIAS	50,94%	49,06%
CIENCIAS DE LA SALUD	55,60%	44,40%
CIENCIAS SOCIALES Y JURIDICAS	55,49%	44,51%
INGENIERIA Y ARQUITECTURA	59,76%	40,24%
TOTAL	56,03%	43,97%

Tabla 48: ¿Tu empleo actual es el mismo que tu primer empleo?

5.2 Influencia de la pandemia de COVID-19 en la situación laboral de las personas egresadas

A las personas egresadas que no estaban trabajando en el momento de realizarse este estudio pero que habían trabajado alguna vez se les preguntó si creían que la pandemia por coronavirus era la causa de que no estuvieran trabajando en la actualidad.

Las respuestas válidas a esta cuestión fueron 287.

Los resultados por sexo y rama de conocimiento se detallan en la Tabla 49.

	Hombre	Mujer	Total
ARTES Y HUMANIDADES	18,18%	12,50%	15,79%
CIENCIAS	8,33%	16,67%	12,50%
CIENCIAS DE LA SALUD	0,00%	0,00%	0,00%
CIENCIAS SOCIALES Y JURIDICAS	18,57%	18,31%	18,40%
INGENIERÍA Y ARQUITECTURA	38,46%	0,00%	29,41%
TOTAL	19,27%	16,29%	17,42%

Tabla 49: Alumnado que piensa que no está trabajando por el coronavirus. Porcentaje sobre el conjunto de estudiantes que no trabajan en el momento de realizarse la encuesta pero que han trabajado alguna vez.

Al alumnado que estaba trabajando en el momento de realizarse la encuesta se le preguntó cómo la pandemia había afectado a su empleo.

Las respuestas válidas a esta cuestión fueron 1.347.

Un 41% dijo que se mantenía igual, un 28% dijo que se mantenía igual, pero con adaptaciones, un 20% dijo que había mejorado y un 11% dijo que había empeorado,

Los resultados desglosados por rama de conocimiento se observan en la Tabla 50.

Los resultados a esta cuestión desglosados por sexo quedan reflejados en la Tabla 51.

	Ha empeorado	Ha mejorado	Se mantiene igual	Se mantiene igual, aunque con adaptaciones a la nueva normalidad
ARTES Y HUMANIDADES	9,62%	15,38%	40,38%	34,62%
CIENCIAS	6,60%	14,15%	54,72%	24,53%
CIENCIAS DE LA SALUD	19,40%	25,00%	23,28%	32,33%
CIENCIAS SOCIALES Y JURIDICAS	11,19%	18,98%	42,21%	27,62%
INGENIERÍA Y ARQUITECTURA	6,37%	19,92%	48,21%	25,50%
TOTAL	11,28%	19,67%	40,98%	28,06%

Tabla 50: ¿Cómo ha influido la situación de pandemia de COVID-19 en tu empleo actual? (Ramas de conocimiento)

	Ha empeorado	Ha mejorado	Se mantiene igual	Se mantiene igual, aunque con adaptaciones a la nueva normalidad
Hombre	10,75%	18,57%	41,86%	28,83%
Mujer	11,73%	20,60%	40,25%	27,42%
Total	11,28%	19,67%	40,98%	28,06%

Tabla 51: ¿Cómo ha influido la situación de la pandemia de COVID-19 en tu empleo actual? (Sexo)

5.3 Movilidad en el empleo actual

Respecto a la cuestión de movilidad en el empleo actual tenemos que de las personas egresadas que trabajaban en el momento de realizarse la encuesta un 68% afirmó trabajar actualmente en Extremadura, un 30% en otra comunidad autónoma y un 2% fuera de España. Margen de error de $\pm 3\%$.

Los resultados a esta cuestión desglosados por ramas de conocimiento y género pueden observarse en la Tabla 52 y por centros universitarios en la Tabla 53.

		Extremadura	Otra CA	Extranjero
ARTES Y HUMANIDADES	Hombre	77,78%	11,11%	11,11%
	Mujer	84,85%	15,15%	0,00%
	Total	82,35%	13,73%	3,92%
CIENCIAS	Hombre	58,00%	38,00%	4,00%
	Mujer	60,71%	35,71%	3,57%
	Total	59,43%	36,79%	3,77%
CIENCIAS DE LA SALUD	Hombre	53,75%	43,75%	2,50%
	Mujer	56,29%	43,71%	0,00%
	Total	55,41%	43,72%	0,87%
CIENCIAS SOCIALES Y JURIDICAS	Hombre	73,45%	22,91%	3,64%
	Mujer	77,60%	21,48%	0,92%
	Total	75,99%	22,03%	1,98%
INGENIERIA Y ARQUITECTURA	Hombre	56,32%	41,05%	2,63%
	Mujer	61,67%	38,33%	0,00%
	Total	57,60%	40,40%	2,00%
TOTAL	Hombre	64,44%	32,14%	3,43%
	Mujer	70,94%	28,24%	0,82%
	Total	67,98%	30,01%	2,01%

Tabla 52: Movilidad en el empleo actual (rama de conocimiento).

	Extremadura	Otra Comunidad Autónoma	Extranjero
CENTRO UNIVERSITARIO DE MÉRIDA	39,68%	57,14%	3,17%
CENTRO UNIVERSITARIO DE PLASENCIA	51,79%	48,21%	0,00%
CENTRO UNIVERSITARIO SANTA ANA	80,00%	20,00%	0,00%
ESCUELA DE INGENIERÍAS AGRARIAS	90,24%	9,76%	0,00%
ESCUELA DE INGENIERÍAS INDUSTRIALES	56,52%	42,03%	1,45%
ESCUELA POLITÉCNICA	55,56%	42,22%	2,22%
FACULTAD CIENCIAS ECONÓMICAS Y EMPRESARIALES	73,61%	22,22%	4,17%
FACULTAD DE CIENCIAS	63,39%	33,93%	2,68%
FACULTAD DE CIENCIAS DE LA DOCUMENTACIÓN Y LA COMUNICACIÓN	54,17%	39,58%	6,25%
FACULTAD DE CIENCIAS DEL DEPORTE	67,44%	30,23%	2,33%
FACULTAD DE DERECHO	81,16%	18,84%	0,00%
FACULTAD DE EDUCACIÓN Y PSICOLOGÍA	84,87%	13,16%	1,97%
FACULTAD DE EMPRESA, FINANZAS Y TURISMO	72,00%	24,00%	4,00%
FACULTAD DE ENFERMERÍA Y TERAPIA OCUPACIONAL	64,71%	35,29%	0,00%
FACULTAD DE FILOSOFÍA Y LETRAS	77,42%	20,43%	2,15%
FACULTAD DE FORMACIÓN DEL PROFESORADO	76,77%	21,94%	1,29%
FACULTAD DE MEDICINA Y CIENCIAS DE LA SALUD	64,65%	34,34%	1,01%
FACULTAD DE VETERINARIA	40,54%	56,76%	2,70%
TOTAL	67,98%	30,01%	2,01%

Tabla 53: Movilidad en el empleo actual (centros).

5.4 Alta como personal autónomo y emprendimiento en el empleo actual

El porcentaje de personas egresadas actualmente trabajando que se han dado de alta como personal autónomo fue 8,2% (Margen de error $\pm 2,2\%$).

Por género tenemos que los porcentajes fueron 9,7% de hombres y 7,0% de mujeres.

Por rama de conocimiento, los resultados fueron los que se detallan en la Tabla 54 y por centros universitarios los que se detallan en la Tabla 55.

	Hombre	Mujer	Total
ARTES Y HUMANIDADES	5,56%	9,09%	7,84%
CIENCIAS	0,00%	0,00%	0,00%
CIENCIAS DE LA SALUD	18,99%	10,07%	13,16%
CIENCIAS SOCIALES Y JURIDICAS	10,18%	6,94%	8,20%
INGENIERIA Y ARQUITECTURA	7,89%	5,00%	7,20%
TOTAL	9,65%	6,99%	8,20%

Tabla 54: Altas como personal autónomo en el empleo actual (rama).

	No, no soy autónomo	Sí, soy autónomo
CENTRO UNIVERSITARIO DE MÉRIDA	100,00%	0,00%
CENTRO UNIVERSITARIO DE PLASENCIA	74,07%	25,93%
CENTRO UNIVERSITARIO SANTA ANA	86,67%	13,33%
ESCUELA DE INGENIERÍAS AGRARIAS	87,80%	12,20%
ESCUELA DE INGENIERÍAS INDUSTRIALES	92,75%	7,25%
ESCUELA POLITÉCNICA	94,44%	5,56%
FACULTAD CIENCIAS ECONÓMICAS Y EMPRESARIALES	95,83%	4,17%
FACULTAD DE CIENCIAS	98,20%	1,80%
FACULTAD DE CIENCIAS DE LA DOCUMENTACIÓN Y LA COMUNICACIÓN	89,58%	10,42%
FACULTAD DE CIENCIAS DEL DEPORTE	88,10%	11,90%
FACULTAD DE DERECHO	75,36%	24,64%
FACULTAD DE EDUCACIÓN Y PSICOLOGÍA	94,08%	5,92%
FACULTAD DE EMPRESA, FINANZAS Y TURISMO	93,33%	6,67%
FACULTAD DE ENFERMERÍA Y TERAPIA OCUPACIONAL	88,24%	11,76%
FACULTAD DE FILOSOFÍA Y LETRAS	94,62%	5,38%
FACULTAD DE FORMACIÓN DEL PROFESORADO	94,19%	5,81%
FACULTAD DE MEDICINA Y CIENCIAS DE LA SALUD	91,92%	8,08%
FACULTAD DE VETERINARIA	88,89%	11,11%
TOTAL	91,80%	8,20%

Tabla 55: Altas como personal autónomo en el empleo actual (centro).

Al alumnado que se había dado de alta como personal autónomo para conseguir su empleo actual se le preguntó si había creado su propia empresa o había trabajado para otros.

Respondieron que habían creado su propia empresa el 72,22%, por lo que tenemos que la tasa de emprendimiento entre las personas egresadas que trabajan actualmente es del 5,9%.

Al alumnado que trabaja actualmente se le preguntó si había pensado alguna vez crear su propia empresa.

Los resultados a esta cuestión pueden observarse en el Gráfico 17.

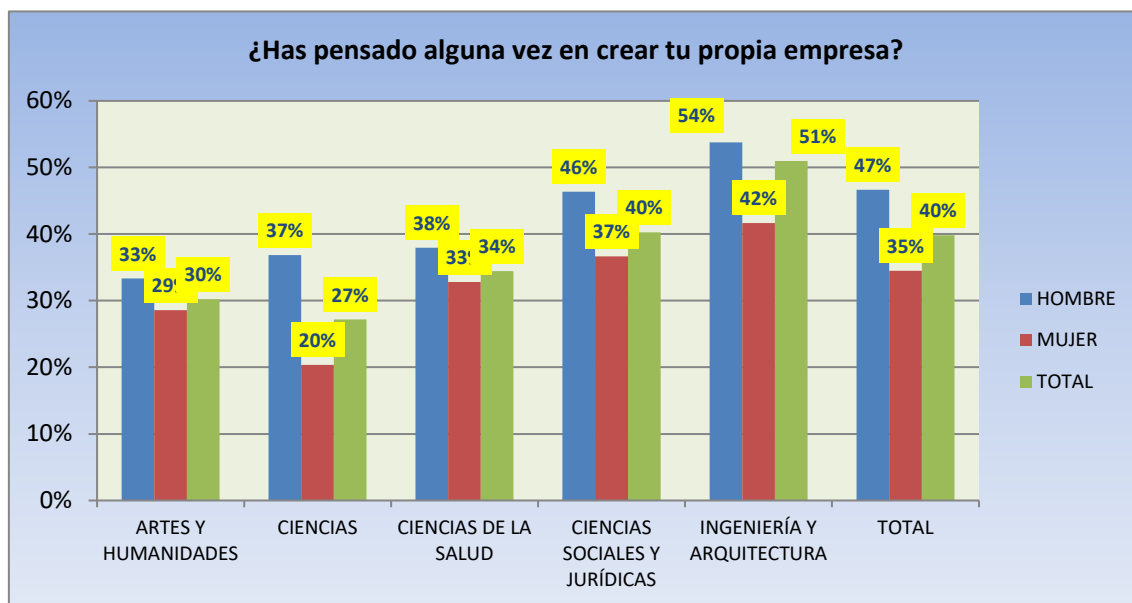


Gráfico 17: ¿Has pensado alguna vez en crear tu propia empresa?

5.5 Medios para encontrar el empleo actual

Los medios utilizados para conseguir el empleo actual fueron (Gráfico 18):

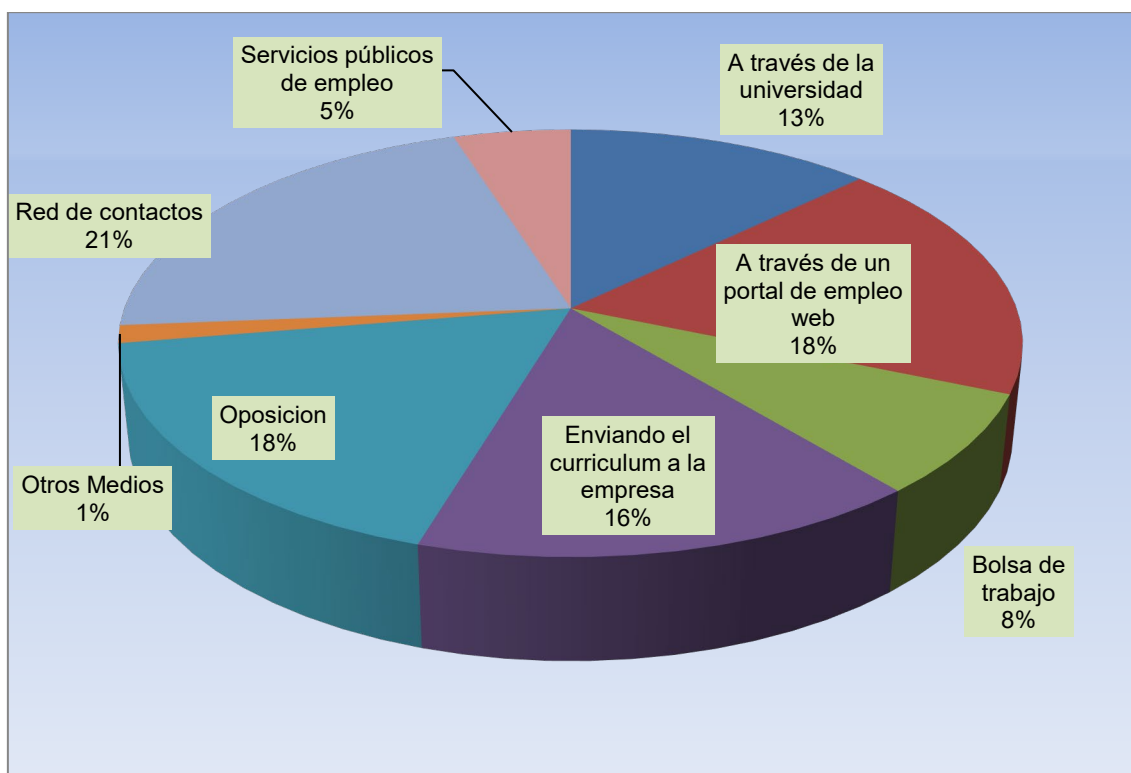


Gráfico 18: Medios para encontrar el empleo actual.

Los medios que utilizaron las personas egresadas para encontrar su empleo actual por sexo se observan en la Tabla 56.

	Hombre	Mujer	Total
A través de la Universidad (por las prácticas, su portal de	13,60%	12,18%	12,82%
A través de un portal de empleo web	21,02%	16,48%	18,51%
Bolsa de trabajo	4,59%	10,03%	7,59%
Enviando el cv directamente a la empresa	13,43%	17,62%	15,74%
Oposición	19,26%	16,48%	17,72%
Otros medios	1,77%	1,00%	1,34%
Red de contactos (familiares, conocidos, amigos, ...)	23,50%	19,63%	21,36%
Servicios públicos de empleo (por ejemplo, el SEXPE)	2,83%	6,59%	4,91%

Tabla 56: Medios para encontrar el empleo actual.

5.6 Contratación indefinida y tasa de temporalidad en el empleo actual

La tasa de temporalidad en el empleo actual es alta siendo del 52,02%. El margen de error es $\pm 2,29\%$.

Para los hombres la tasa de temporalidad es del 41,95% ($\pm 3,35\%$) y para las mujeres del 60,20% ($\pm 3,13\%$). Las tasas de temporalidad en el empleo actual por rama de conocimiento pueden observarse en la Tabla 57.

	Hombre	Mujer	Total
ARTES Y HUMANIDADES	72,22%	62,50%	66,00%
CIENCIAS	54,00%	75,00%	65,09%
CIENCIAS DE LA SALUD	60,00%	73,19%	68,97%
CIENCIAS SOCIALES Y JURIDICAS	40,94%	54,85%	49,55%
INGENIERIA Y ARQUITECTURA	30,34%	51,72%	35,59%
TOTAL	41,95%	60,20%	52,02%

Tabla 57: Temporalidad en el empleo actual.

Para las titulaciones en las que ha habido 25 o más respuestas a esta cuestión tenemos que los mayores porcentajes de contratación indefinida y por tanto de menor temporalidad en el empleo actual se dan entre las personas egresadas de **Grado en Derecho (0306)** de la Facultad de Derecho (**89,66%** de contratos indefinidos), **Grado en Administración y Dirección de Empresas (1407)** de la Facultad de Empresas Finanzas y Turismo (**69,23%** de contratos indefinidos), **Grado en Comunicación Audiovisual (1704)** de la Facultad de Ciencias de la Documentación y Comunicación (**64,00%** de contratos indefinidos) y **Grado en Administración y Dirección de Empresas (1112)** de la Facultad de Ciencias Económicas y Empresariales (**54,55%** de contratos indefinidos).

5.7 Contratación pública y privada en el empleo actual.

De la muestra encuestada que trabajaba en el momento de realizarse la encuesta, un 42% lo hizo en el sector público y un 58% en el sector privado con un margen de error es de $\pm 3\%$.

Los resultados relativos a esta cuestión por rama de conocimiento y sexo se detallan en la Tabla 58.

	Hombre	Mujer	Total
ARTES Y HUMANIDADES	61,11%	59,38%	60,00%
CIENCIAS	46,00%	46,43%	46,23%
CIENCIAS DE LA SALUD	61,54%	66,19%	64,71%
CIENCIAS SOCIALES Y JURIDICAS	39,13%	39,81%	39,55%
INGENIERIA Y ARQUITECTURA	23,03%	17,24%	21,61%
TOTAL	37,94%	44,62%	41,63%

Tabla 58: Porcentaje de personas egresadas actualmente con empleo que trabajan en el sector público.

5.8 Sector de actividad en el empleo actual

Los sectores a los que pertenece el empleo actual pueden observarse en el Gráfico 19.

Los sectores a los que principalmente pertenece el empleo actual para los hombres son Otros Servicios (42%), Educación (21%) y Actividades Sanitarias y Servicios Sociales (11%)

Los sectores a los que principalmente pertenece el empleo actual para las mujeres son Otros Servicios (31%), Educación (25%) y Actividades Sanitarias y Servicios Sociales (22%).

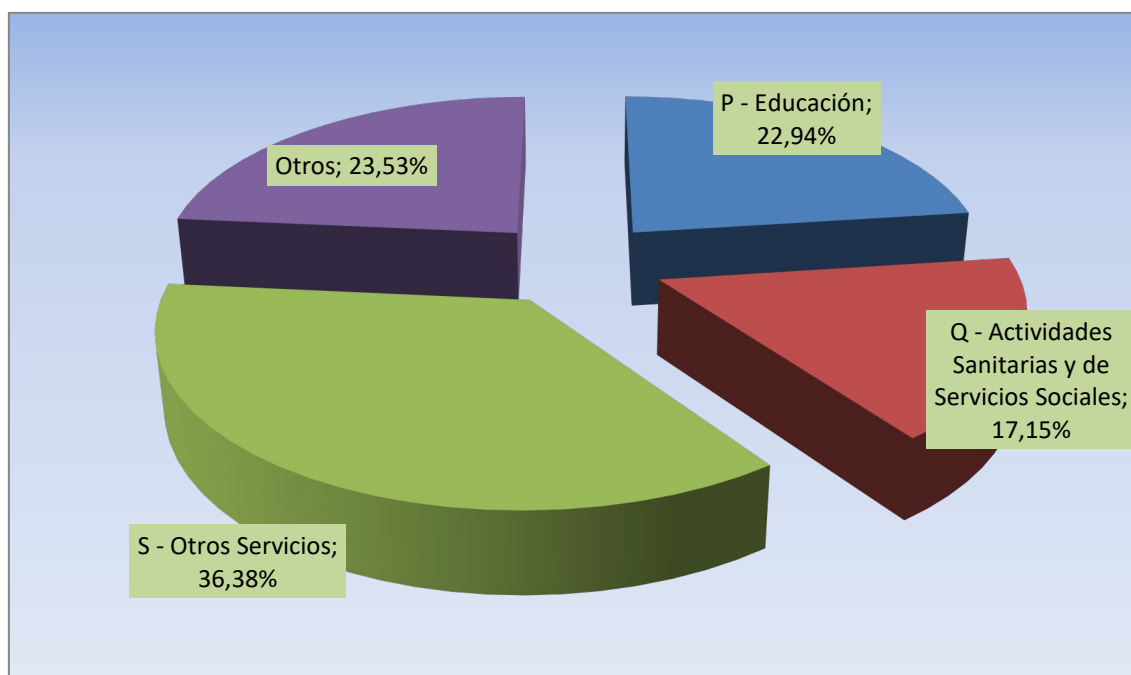


Gráfico 19: Sector de actividad del empleo actual.

5.9 Sueldo del empleo actual

Al alumnado que en el momento de realizarse esta encuesta se encontraba trabajando se le preguntó por su sueldo neto mensual en el empleo actual.

Para estimar el sueldo medio del empleo actual consideramos el punto medio de la categoría excepto para la categoría >3.000 euros, en la cual estimamos que el sueldo es de 3.500 euros.

De las respuestas dadas por las personas entrevistadas se estima un sueldo medio neto mensual en el empleo actual es de 1.380 (± 25) euros.

Para las mujeres el sueldo medio neto mensual en el empleo actual fue de 1.286 (± 32) euros y para los hombres 1.493 (± 40) euros.

Respecto a la brecha salarial entre hombres y mujeres tenemos que el sueldo de las egresadas es un 14% menor que el de los egresados en el empleo actual.

Por rama de conocimiento y sexo, tenemos los siguientes resultados (Tabla 59) y por centros universitarios los resultados quedan reflejados en la Tabla 60.

	Hombre	Mujer	Total
ARTES Y HUMANIDADES	1305,80	1304,55	1305,00
CIENCIAS	1512,00	1387,44	1446,27
CIENCIAS DE LA SALUD	1620,00	1496,92	1540,15
CIENCIAS SOCIALES Y JURIDICAS	1371,62	1164,91	1244,52
INGENIERIA Y ARQUITECTURA	1624,80	1521,16	1599,82
TOTAL	1492,83	1285,85	1379,94

Tabla 59: Salario neto mensual en euros (€). Empleo actual (rama).

CENTRO UNIVERSITARIO DE MÉRIDA	1650
CENTRO UNIVERSITARIO DE PLASENCIA	1333
CENTRO UNIVERSITARIO SANTA ANA	1391
ESCUELA DE INGENIERÍAS AGRARIAS	1445
ESCUELA DE INGENIERÍAS INDUSTRIALES	1607
ESCUELA POLITÉCNICA	1647
FACULTAD CIENCIAS ECONÓMICAS Y EMPRESARIALES	1170
FACULTAD DE CIENCIAS	1517
FACULTAD DE CIENCIAS DE LA DOCUMENTACIÓN Y LA COMUNICACIÓN	1344
FACULTAD DE CIENCIAS DEL DEPORTE	1129
FACULTAD DE DERECHO	1297
FACULTAD DE EDUCACIÓN Y PSICOLOGÍA	1167
FACULTAD DE EMPRESA, FINANZAS Y TURISMO	1174
FACULTAD DE ENFERMERÍA Y TERAPIA OCUPACIONAL	1374
FACULTAD DE FILOSOFÍA Y LETRAS	1374
FACULTAD DE FORMACIÓN DEL PROFESORADO	1235
FACULTAD DE MEDICINA Y CIENCIAS DE LA SALUD	1614
FACULTAD DE VETERINARIA	1333
TOTAL	1380

Tabla 60: Salario medio neto mensual en euros (€) en el empleo actual. Centros.

Respecto a las titulaciones, las 5 titulaciones con 25 o más personas encuestadas en las que el sueldo neto mensual del empleo en el momento de realizarse la encuesta es mayor se indican en la Tabla 61.

	Salario medio
GRADO EN MEDICINA (0212)---FACULTAD DE MEDICINA Y CIENCIAS DE LA SALUD	1701
GRADO EN ENFERMERÍA (0210)---FACULTAD DE MEDICINA Y CIENCIAS DE LA SALUD	1646
MÁSTER UNIVERSITARIO EN FORMACIÓN DEL PROFESORADO DE EDUCACIÓN SECUNDARIA (0127)---FACULTAD DE CIENCIAS	1636
MÁSTER UNIVERSITARIO EN FORMACIÓN DEL PROFESORADO DE EDUCACIÓN SECUNDARIA (0718)---FACULTAD DE FORMACIÓN DEL PROFESORADO	1530
MÁSTER UNIVERSITARIO EN FORMACIÓN DEL PROFESORADO DE EDUCACIÓN SECUNDARIA (0618)---FACULTAD DE EDUCACIÓN Y PSICOLOGÍA	1480

Tabla 61: Salario neto mensual en euros (€) en el empleo actual. Titulaciones.

La distribución de los salarios en el empleo actual fue la siguiente (Tabla 62)
Margen de error $\pm 3,5\%$.

	<600€	600€ - 900€	900€ - 1.200€	1.200€ - 1.500€	1.500€ - 1.800€	1.800€ - 2.400€	2.400€ - 3.000€	>3.000€
Hombre	3,51%	8,68%	21,70%	23,71%	17,03%	19,70%	3,01%	2,67%
Mujer	6,53%	12,22%	28,33%	23,19%	16,81%	11,25%	0,97%	0,69%
Total	5,16%	10,61%	25,32%	23,43%	16,91%	15,09%	1,90%	1,59%

Tabla 62: Distribución de salarios netos mensuales en el empleo actual en euros (€).

Según se puede observar en la Tabla 62, el 19% de las mujeres encuestadas que estaban trabajando en el momento de realizar la entrevista tenían un sueldo neto mensual de 900 euros o inferior en su empleo actual, frente al 12% de los hombres encuestados que estaban trabajando en el momento de realizarse la entrevista.

En el Gráfico 20 vemos la distribución de salarios en el primer empleo de las personas egresadas.

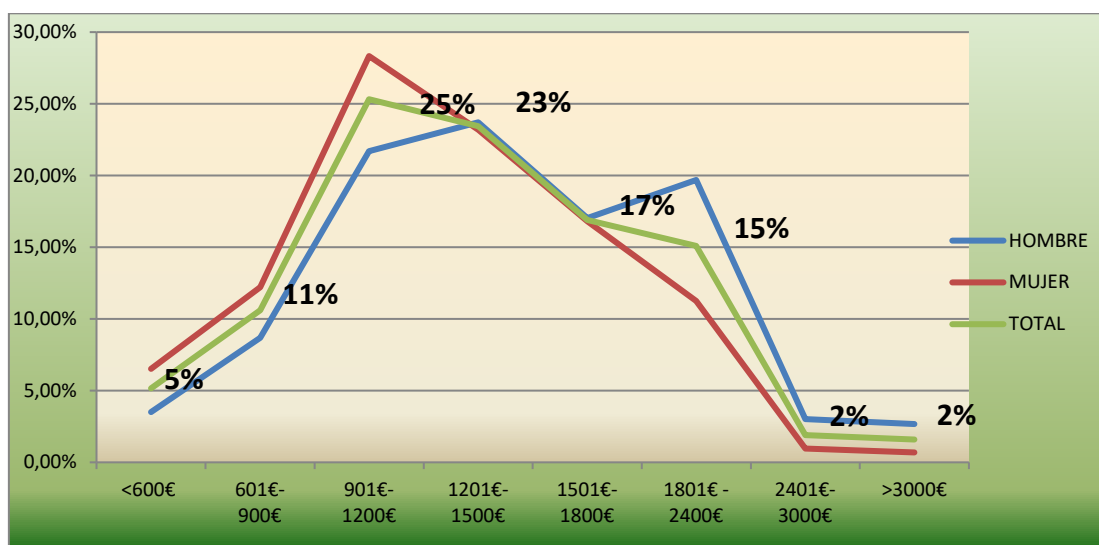


Gráfico 20: Distribución salario neto mensual en el empleo actual en euros (€).

5.10 Relación entre el empleo actual y la titulación universitaria cursada

Al alumnado que trabajaba en el momento de realizar este estudio se le pidió que valorase la relación que existía entre su empleo actual y sus estudios universitarios.

La valoración general es de 6,87 con un margen de error de $\pm 0,16$, siendo al alumnado de la rama de Ciencias de la Salud con una puntuación de 9,03 el que más valora la relación entre la titulación cursada y el empleo. Los resultados a esta cuestión por sexo y rama de conocimiento se detallan en la Tabla 63 y por sexo y centros universitarios en la Tabla 64.

	Hombre	Mujer	Total
ARTES Y HUMANIDADES	6,74	5,67	6,06
CIENCIAS	7,62	7,75	7,69
CIENCIAS DE LA SALUD	8,67	9,23	9,03
CIENCIAS SOCIALES Y JURIDICAS	5,64	6,19	5,98
INGENIERIA Y ARQUITECTURA	7,19	7,35	7,23
TOTAL	6,71	7,00	6,87

Tabla 63: Relación entre la titulación cursada y el empleo actual (rama).

	Hombre	Mujer	Total
CENTRO UNIVERSITARIO DE MÉRIDA	6,93	8,03	7,53
CENTRO UNIVERSITARIO DE PLASENCIA	8,56	9,45	9,16
CENTRO UNIVERSITARIO SANTA ANA	5,42	6,44	6,03
ESCUELA DE INGENIERÍAS AGRARIAS	6,70	7,86	7,29
ESCUELA DE INGENIERÍAS INDUSTRIALES	7,37	8,70	7,57
ESCUELA POLITÉCNICA	7,09	6,18	6,92
FACULTAD CIENCIAS ECONÓMICAS Y EMPRESARIALES	6,00	7,30	6,72
FACULTAD DE CIENCIAS	7,40	7,39	7,40
FACULTAD DE CIENCIAS DE LA DOCUMENTACIÓN Y LA COMUNICACIÓN	5,81	5,85	5,83
FACULTAD DE CIENCIAS DEL DEPORTE	6,06	7,88	6,40
FACULTAD DE DERECHO	7,06	6,74	6,90
FACULTAD DE EDUCACIÓN Y PSICOLOGÍA	3,88	5,35	4,95
FACULTAD DE EMPRESA, FINANZAS Y TURISMO	7,29	7,07	7,16
FACULTAD DE ENFERMERÍA Y TERAPIA OCUPACIONAL	7,86	8,59	8,44
FACULTAD DE FILOSOFÍA Y LETRAS	6,58	6,65	6,62
FACULTAD DE FORMACIÓN DEL PROFESORADO	4,45	5,41	5,1
FACULTAD DE MEDICINA Y CIENCIAS DE LA SALUD	8,76	9,62	9,26
FACULTAD DE VETERINARIA	9,08	8,56	8,73
TOTAL	6,71	7,00	6,87

Tabla 64: Relación entre la titulación cursada y el empleo actual (centros).

Teniendo en cuenta solo las titulaciones en las que ha habido 25 respuestas válidas o más tenemos que las 5 titulaciones que más afinidad tienen con el empleo actual de su antiguo alumnado son las que se muestran en la Tabla 65.

	Media
GRADO EN MEDICINA (0212)---FACULTAD DE MEDICINA Y CIENCIAS DE LA SALUD	9,94
GRADO EN ENFERMERÍA (0210)---FACULTAD DE MEDICINA Y CIENCIAS DE LA SALUD	9,48
MÁSTER UNIVERSITARIO EN FORMACIÓN DEL PROFESORADO DE EDUCACIÓN SECUNDARIA (0433)---FACULTAD DE FILOSOFÍA Y LETRAS	7,56
GRADO EN ADMINISTRACIÓN Y DIRECCIÓN DE EMPRESAS (1407)---FACULTAD DE EMPRESA, FINANZAS Y TURISMO	7,02
MÁSTER UNIVERSITARIO EN ABOGACÍA (0308)---FACULTAD DE DERECHO	6,88

Tabla 65: Relación entre la titulación cursada y el empleo actual. Planes de estudio.

A las personas encuestadas que trabajaban en el momento de realizar este estudio también se les preguntó si su titulación había sido un requisito necesario para acceder a su empleo actual.

Para un 64% (±3%) fue un requisito necesario.

La rama del conocimiento en la que más se necesitó la titulación cursada para acceder al empleo actual fue la de Ciencias de la Salud (85%).

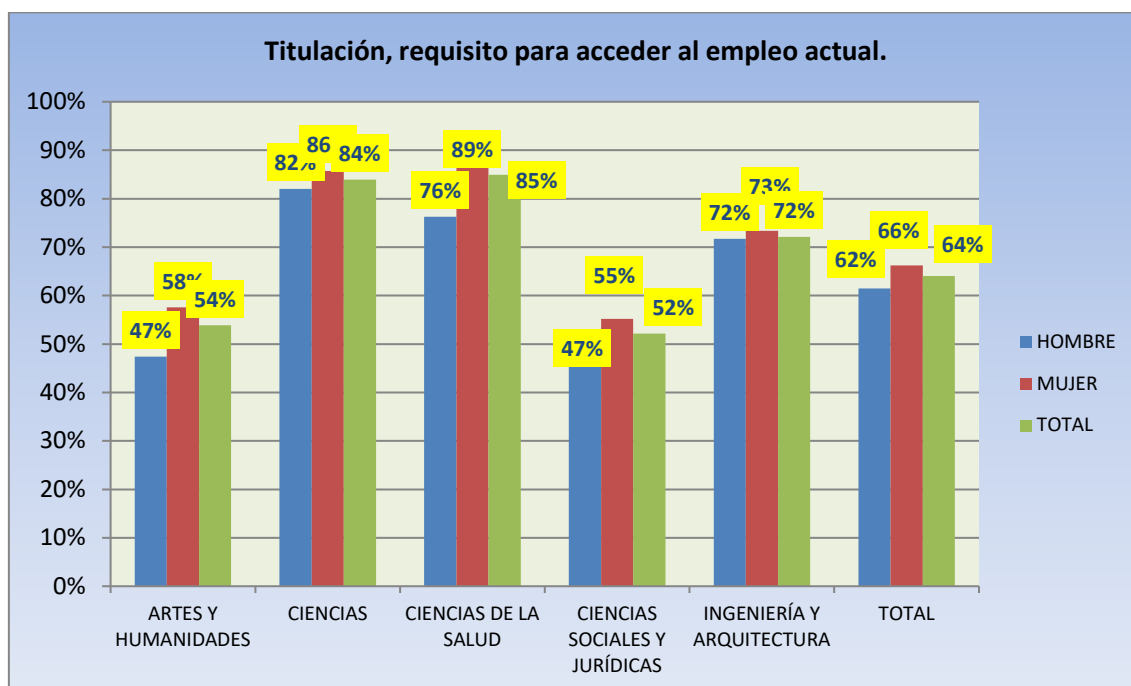


Gráfico 21: ¿Tu titulación ha sido un requisito necesario para acceder a tu empleo actual?

5.11 Satisfacción con el empleo actual

La satisfacción global con el empleo actual de las personas egresadas que trabajaban en el momento de realizar la encuesta es de 8,35 con un margen de error de $\pm 0,06$. La puntuación global que las mujeres dan a su empleo actual es de 8,39 ($\pm 0,09$) frente a la puntuación de 8,30 ($\pm 0,09$) que dan los hombres.

Las puntuaciones que las personas egresadas que trabajan en la actualidad dieron a su empleo actual, según distintas características, por ramas de conocimiento se desglosan en la Tabla 66, y por sexo se desglosan en la Tabla 67.

	Nivel Salarial	Estabilidad Laboral	Desarr personal	Desarr profes	Buen ambiente trabajo	Horario, vacacion	Satisf global
ARTES Y HUMANIDADES	7,79	7,31	8,13	8,27	8,54	8,67	8,46
CIENCIAS	7,54	7,6	8,46	8,35	9,24	8,74	8,47
CIENCIAS DE LA SALUD	7,03	7,2	8,23	8,29	8,83	7,23	8,2
CIENCIAS SOCIALES Y JURIDICAS	7,35	7,6	8,15	8,11	8,86	8,27	8,34
INGENIERIA Y ARQUITECTURA	7,53	8,33	8,34	8,42	8,93	8,34	8,43
TOTAL	7,36	7,66	8,22	8,22	8,88	8,16	8,35

Tabla 66: Satisfacción con el empleo actual (rama).

	Hombre	Mujer	Total
Nivel Salarial	7,25	7,45	7,36
Estabilidad Laboral	7,87	7,47	7,66
Desarrollo personal	8,19	8,25	8,22
Desarrollo profesional	8,16	8,28	8,22
Buen ambiente de trabajo	8,84	8,92	8,88
Horario, vacaciones, días libres	8,09	8,21	8,16
Satisfacción global con tu empleo	8,30	8,39	8,35

Tabla 67: Satisfacción con el empleo actual (sexo).

6 COMPARACIÓN CON CURSOS ANTERIORES

6.1 Evolución del número de las personas egresadas y encuestadas

En la Tabla 68 observamos la evolución del número total de personas egresadas y encuestadas desde el estudio relativo al curso 2006-07 hasta el estudio relativo al curso 2018-19.

	2018-19	2017-18	2016-17	2015-16	2014-15	2013-14	2012-13	2011-12	2010-11	2009-10	2008-09	2007-08	2006-07
Titulados	4.047	4.244	4.275	4.350	4.055	4.665	4.697	4.085	4.874	3.988	3.896	3.626	3.655
Muestra	1.745	2.015	1.944	1.753	2.028	2.296	2.153	2.150	2.395	2.446	1.497	952	848

Tabla 68: Evolución del número total de personas egresadas y encuestadas.

6.2 Evolución del nivel de satisfacción con la titulación cursada

La evolución del nivel de satisfacción con la titulación cursada (escala de 0 a 10) desde el estudio correspondiente al curso 2012-13 al estudio correspondiente a las personas egresadas de 2018-19 se refleja en la Tabla 69.

	2018-19	2017-18	2016-17	2015-16	2014-15	2013-14	2012-13
Hombre	7,46	7,60	7,34	7,28	7,19	7,01	7,08
Mujer	7,54	7,70	7,64	7,48	7,47	7,18	7,23
Total	7,51	7,60	7,51	7,39	7,35	7,10	7,17

Tabla 69: Evolución nivel de satisfacción con la titulación cursada.

La evolución de la valoración de distintos aspectos de la titulación cursada se refleja en la Tabla 70 en una escala de 0 a 10.

	2018-19	2017-18	2016-17	2015-16	2014-15	2013-14	2012-13
Contenidos teóricos de tu titulación	7,33	7,40	7,32	7,19	7,13	7,12	7,13
Contenidos prácticos recibidos	6,56	6,70	6,59	6,33	6,51	6,12	6,16
Profesorado	7,27	7,40	7,33	7,1	7,13	7,01	7,05
Instalaciones y equipos disponibles en el aula	6,64	6,80	6,73	6,63	6,65	6,62	6,64
Gestión administrativa	7,25	7,30	7,16	7,07	7,01	6,81	6,56

Tabla 70: Evolución valoración distintos aspectos de la titulación cursada.

6.3 Evolución del egreso que tras finalizar su titulación han trabajado alguna vez

En la Tabla 71 queda reflejada la evolución del porcentaje de personas egresadas que tras finalizar sus estudios han trabajado alguna vez.

	2018-19	2017-18	2016-17	2015-16	2014-15	2013-14	2012-13
Hombre	95,42%	94,00%	97,18%	92,58%	91,54%	66,42%	87,90%
Mujer	93,78%	91,00%	93,23%	89,46%	91,33%	59,53%	84,89%
Total	94,50%	92,50%	94,89%	90,76%	91,42%	62,75%	86,21%

Tabla 71: Evolución porcentaje personas egresadas que han trabajado alguna vez tras finalizar su titulación.

6.4 Evolución del tiempo en conseguir el primer empleo

En la Tabla 72 se muestra la evolución del tiempo medio en meses que las personas egresadas tardan en encontrar su primer empleo desde el curso 2012-13 al 2018-19 por sexos.

	2018-19	2017-18	2016-17	2015-16	2014-15	2013-14	2012-13
Hombre	5,61	6,30	6,37	6,04	9,20	8,56	6,66
Mujer	7,61	7,80	6,60	8,07	9,85	10,57	8,06
Total	6,73	7,20	6,50	7,20	9,58	9,58	7,44

Tabla 72: Evolución tiempo medio en encontrar el primer empleo desde finalización de estudios en meses.

6.5 Evolución del sueldo neto mensual en el primer empleo

En la Tabla 73 se observa la evolución de sueldo medio neto mensual en el primer empleo en euros desde el estudio para las personas egresadas del curso 2012-13 al del curso 2018-19.

	2018-19	2017-18	2016-17	2015-16	2014-15	2013-14	2012-13
Hombre	1161,39	1089,58	1.015,66	984,69	958,61	1.050,25	889,78
Mujer	1002,84	999,68	944,58	882,065	829,13	889,05	790,71
Total	1072,50	1037,49	975,24	925,585	882,93	968,92	834,47

Tabla 73: Evolución sueldo neto mensual en el primer empleo en euros €.

6.6 Evolución de la relación entre primer empleo y titulación

En la Tabla 74 se observa la evolución de la puntuación que la muestra encuestada da a la relación entre sus estudios y el primer empleo en una escala de 0 a 10 desde el estudio para las personas egresadas del curso 2012-13 al del curso 2018-19.

	2018-19	2017-18	2016-17	2015-16	2014-15	2013-14	2012-13
Hombre	6,03	6,30	5,92	5,73	5,16	7,43	5,66
Mujer	5,99	5,90	5,98	5,95	5,52	7,47	5,64
Total	6,01	6,00	5,95	5,86	5,37	7,45	5,65

Tabla 74: Evolución de la relación entre primer empleo y titulación.

6.7 Evolución de la tasa de ocupación de las personas egresadas

Por sexos, tenemos que la evolución entre los estudios correspondientes a los cursos entre 2012-13 y 2018-19 fueron los que quedan reflejados en la Tabla 75.

	2018-19	2017-18	2016-17	2015-16	2014-15	2013-14	2012-13
Hombre	84,62%	79,00%	80,00%	76,18%	74,14%	54,66%	65,61%
Mujer	80,04%	68,00%	72,02%	64,92%	69,39%	43,58%	56,56%
Total	82,07%	72,60%	75,38%	69,60%	71,35%	48,76%	60,52%

Tabla 75: Evolución de la tasa de ocupación de personas egresadas por sexo.

6.8 Evolución del sueldo neto mensual de las personas egresadas

En la Tabla 76 observamos la evolución del salario de las personas egresadas, tres años después de terminar sus estudios universitarios.

	2018-19	2017-18	2016-17	2015-16	2014-15	2013-14	2012-13
Hombre	1492,83	1.484,01	1.442,94	1.333,71	1.307,47	1.239,87	1.105,89
Mujer	1285,85	1.297,55	1.287,18	1.191,87	1.138,98	1.034,48	966,29
Total	1379,94	1.381,14	1.356,56	1.255,18	1.211,00	1.142,12	1.032,10

Tabla 76: Evolución del sueldo neto mensual de las personas egresadas en el empleo en el momento de realizar la encuesta en euros €.

6.9 Evolución de la relación entre empleo y titulación

En la Tabla 77 se refleja la evolución de la percepción que tienen las personas egresadas de la relación que tiene su empleo con la titulación cursada desde el curso 2012-13 al 2018-19 por sexos.

	2018-19	2017-18	2016-17	2015-16	2014-15	2013-14	2012-13
Hombre	6,71	6,60	6,83	6,67	6,45	7,64	6,64
Mujer	7,00	6,50	6,93	6,9	6,74	7,61	6,6
Total	6,87	6,60	6,88	6,79	6,61	7,63	6,62

Tabla 77: Evolución de la relación entre empleo y titulación por sexo.

6.10 Evolución del nivel de satisfacción de las personas egresadas con su empleo

En la Tabla 78 observamos el nivel de satisfacción de las personas egresadas que estaban trabajando en el momento de realizarse la encuesta con su empleo según distintos aspectos.

	2018-19	2017-18	2016-17	2015-16	2014-15	2013-14	2012-13
Nivel salarial	7,36	7,30	7,34	7,08	6,93	6,61	6,52
Estabilidad laboral	7,66	7,20	7,43	7,19	6,89	6,89	6,73
Desarrollo personal	8,22	8,00	8,17	8,00	7,98	7,94	7,69
Desarrollo profesional	8,22	8,00	8,23	8,02	7,97	7,97	7,66
Buen ambiente de trabajo	8,88	8,80	8,88	8,76	8,72	8,62	8,55
Horario, vacaciones, días libres	8,16	8,00	8,24	7,99	8,05	7,78	7,67
Satisfacción global con tu empleo	8,35	8,20	8,31	8,17	8,14	8,10	7,91

Tabla 78: Evolución nivel de satisfacción de las personas egresadas con su empleo.

6.11 Evolución de la satisfacción de las personas egresadas con su titulación desde el punto de vista laboral

En la Tabla 79 se observa la evolución de la valoración que hacen las personas egresadas de su titulación para adquirir capacidades y competencias profesionales.

	2018-19	2017-18	2016-17	2015-16	2014-15	2013-14	2012-13
Hombre	6,73	6,40	6,65	6,59	6,44	6,9	6,61
Mujer	6,98	6,70	7,00	6,94	6,87	7,05	6,90
Total	6,87	6,60	6,85	6,79	6,69	6,97	6,77

Tabla 79: Evolución de la satisfacción de las personas egresadas con su titulación desde el punto de vista laboral.

7 CONCLUSIONES

7.1 Satisfacción de las personas egresadas con los estudios cursados

La satisfacción de las personas egresadas con los estudios cursados fue de 7,51 sobre 10 puntos.

La puntuación que dan las mujeres para este apartado fue 7,54 y la de los hombres 7,46.

Por **ramas de conocimiento** las puntuaciones son:

- Ingeniería y Arquitectura 7,95
- Ciencias de la Salud 7,93
- Ciencias 7,73
- Artes y Humanidades 7,49
- Ciencias Sociales y Jurídicas 7,25

Los **centros universitarios** en los que el alumnado valora más su titulación cursada son:

- Centro Universitario de Plasencia 8,44
- Centro Universitario Santa Ana 8,36
- Centro Universitario de Mérida 8,23

Considerando solamente las titulaciones en las que ha habido 15 personas encuestadas o más, tenemos que las **cinco titulaciones más valoradas** son:

- Grado en Podología (Centro Universitario de Plasencia) 8,8
- Grado en Ingeniería Eléctrica. (Escuela de Ingenierías Industriales) 8,41
- Grado en Enfermería (Centro Universitario de Plasencia) 8,33
- Grado en Ingeniería Electrónica y Automática. (Escuela de Ingenierías Industriales) 8,3
- Grado en Enfermería (Centro Universitario de Mérida) 8,28

Al alumnado egresado se le preguntó por distintos aspectos de su titulación cursada. Las puntuaciones otorgadas a estos aspectos son: *Contenidos*

teóricos recibidos (7,33), Contenidos prácticos recibidos (6,56), Profesorado (7,27), Instalaciones y equipos disponibles en el aula (6,64) y Gestión administrativa (7,25).

Respecto a si realizaron **prácticas externas** durante sus estudios universitarios un 76% de las personas egresadas en el curso 2018-19 respondió que sí.

Respecto a la valoración media del alumnado que realizó prácticas externas sobre éstas es bastante buena siendo en general de 8,57.

Al alumnado que realizó prácticas externas también se le pidió que valorara de 0 a 10 en qué medida estás prácticas le había ayudado a encontrar trabajo. En general dio una puntuación media de 7,33.

A las personas egresadas también se les preguntó si habían disfrutado de alguna beca ERASMUS, SOCRATES o similar durante sus estudios universitarios. Sólo el 16% respondió que sí.

Al alumnado que respondió que había disfrutado de una beca ERASMUS, SOCRATES o similar se le pidió que valorara de 0 a 10 la satisfacción con esta estancia. La puntuación media general fue de 9,1.

A este alumnado también se le pidió que valorara de 0 a 10 en qué medida esta estancia le había ayudado a encontrar trabajo siendo la puntuación media de 6,64.

A las personas egresadas se les preguntó si aparte de los estudios que terminó, inició otros estudios universitarios. Un 49% respondió que sí.

Al alumnado que contestó que comenzó otros estudios se le preguntó cuáles. Un 6% comenzó estudios de Doctorado, un 83% comenzó estudios de Máster, un 10% comenzó estudios de Grado y un 2% otros estudios.

A las personas egresadas que habían trabajado alguna vez después de finalizar sus estudios se les preguntó por la valoración de su titulación cursada desde el punto de vista laboral. La valoración media fue de 6,87.

7.2 Primer empleo

A las personas tituladas se les preguntó si después de finalizar sus estudios habían trabajado alguna vez.

- El porcentaje de personas egresadas que han trabajado alguna vez después de finalizar sus estudios universitarios fue de 95%.
- Por género, el 94% de las mujeres y el 95% de los hombres declararon que sí habían trabajado después de finalizar sus estudios.

Al alumnado que había trabajado alguna vez se les preguntó por el tiempo (en meses) que había tardado en encontrar el primer empleo.

- El promedio de las respuestas fue de 6,7 meses.
- Los hombres tardaron una media de 5,6 meses y las mujeres 7,6.

Por rama de conocimiento, las personas tituladas que tardan menos en encontrar el primer empleo son las de Ingeniería y Arquitectura (4 meses) y las de Ciencias de la Salud (5 meses).

Respecto a la cuestión de movilidad del primer empleo tenemos que de las personas egresadas que trabajaron alguna vez después de finalizar sus estudios un 74% afirmó que encontró su primer empleo en Extremadura, un 24% en otra comunidad autónoma y un 2% fuera de España.

Las tasas de emprendimiento en el primer empleo son muy bajas. Sólo el 3% de la muestra encuestada afirmó haber creado su propia empresa.

Los principales medios para conseguir el primer empleo fueron: *Contactos personales y familiares* (27%), seguido de *Enviar el currículum directamente a la empresa a la que solicita empleo* (18%), *A través de la Universidad (por las prácticas, su portal de empleo...)* (17%) y *A través de un portal de empleo web* (16%).

La tasa de temporalidad en el primer empleo es muy alta siendo del 77%.

Para hombres la tasa de temporalidad en el primer empleo fue del 71% y para mujeres del 82%.

De las personas encuestadas que trabajaron después de finalizar sus estudios un 35% lo hizo en el **sector público** y un 65% en el **sector privado**.

A las personas tituladas que trabajaron alguna vez se les preguntó por el sueldo de su primer empleo:

- De las respuestas dadas se estima un **sueldo medio neto mensual en el primer empleo** de 1072 euros.
- Para las mujeres el sueldo medio neto mensual en el primer empleo fue de 1003 euros y para los hombres 1161 euros.

Por tanto, vemos que las mujeres cobran un 14% menos que los hombres en su primer empleo.

Esta “**brecha**” de género se repite a lo largo de este informe, mostrando otros indicadores sensiblemente peores para las mujeres que para los hombres.

A las personas tituladas que habían trabajado alguna vez después de finalizar sus estudios se le pidió que valorase la relación que existía entre su primer empleo y sus estudios universitarios cursados.

La valoración general es de 6,01 siendo el alumnado de la rama de Ciencias de la Salud, con una puntuación de 8,6, el que más valora la relación entre la titulación cursada y su primer empleo.

7.3 Empleo actual

En términos generales tenemos:

- El 78% de las personas egresadas estaban trabajando en el momento de realizar la encuesta.
- Por género tenemos que un 81% de los hombres y un 75% de las mujeres se encontraban trabajando en el momento de la encuesta.

Por **ramas de conocimiento**, los mayores porcentajes de personas egresadas trabajando en el momento de realizar la encuesta fueron los de Ciencias de la Salud (92%) e Ingeniería y Arquitectura (91%).

Respecto a la cuestión de movilidad en el empleo actual tenemos que de las personas egresadas que trabajaban en el momento de la encuesta un 68% afirmó trabajar actualmente en Extremadura, un 30% en otra comunidad autónoma y un 2% fuera de España.

La **tasa de emprendimiento** entre las personas egresadas que trabajan actualmente es del 6%.

Los medios más utilizados para conseguir el empleo actual fueron *Contactos personales y familiares* (21%), *A través de portal de empleo web* (19%), *Oposición* (18%) y *Enviar el currículum directamente a la empresa* (16%).

La tasa de **temporalidad** en el empleo actual es alta siendo del 52%. Se observa una **brecha de género** en este aspecto ya que para hombres la tasa es del 42% y para mujeres del 60%.

De la muestra encuestada que trabaja actualmente, un 42% lo hizo en el sector público y un 58% en el sector privado.

Al alumnado que en el momento de llevar a cabo esta encuesta se encontraba trabajando se le preguntó por su **sueldo neto mensual** en el empleo actual:

- De las respuestas dadas se estima un sueldo medio neto mensual en el empleo actual es de 1380 euros.
- Para las mujeres el sueldo medio neto mensual en el empleo actual fue de 1286 euros y para los hombres 1493 euros.

Respecto a la **brecha salarial entre hombres y mujeres** tenemos que las egresadas cobran un 14% menos que los egresados en el empleo actual.

Al alumnado que trabajaba en el momento de realizarse este estudio se le pidió que valorase la relación que existía entre su empleo actual y sus estudios universitarios. La valoración general es de 6,87 siendo el alumnado de la rama de Ciencias de la Salud, con una puntuación de 9,03, el que más valora la relación entre la titulación cursada y su primer empleo.

La satisfacción global promedio de las personas egresadas que trabajan en la actualidad con su empleo actual es de 8,35.

Por género, los hombres valoran su trabajo actual con una puntuación media de 8,3 y las mujeres con 8,39.

Por ramas de conocimiento, los resultados respecto a la satisfacción global con el empleo actual fueron:

- Ciencias 8,47
- Artes y Humanidades 8,46
- Ingeniería y Arquitectura 8,43
- Ciencias Sociales y Jurídicas 8,34
- Ciencias de la Salud 8,2

Las personas egresadas que trabajan actualmente puntúan los siguientes aspectos de su empleo actual de la siguiente forma: Nivel Salarial (7,36), Estabilidad Laboral (7,66), Desarrollo personal (8,22), Desarrollo profesional (8,22), Buen ambiente de trabajo (8,88), Horario, vacaciones, días libres (8,16).

Bibliografía

1. Encuesta de Población Activa (EPA) para los años 2021, 2020 y 2019. Instituto Nacional de Estadística.
2. *Estudio de Inserción Laboral. Año 2022. Personas egresadas del curso 2017-18*. Universidad de Extremadura. Badajoz: La Universidad. 2022.
3. *Estudio de Inserción Laboral. Titulados del curso 2016-17*. Universidad de Extremadura. Badajoz: La Universidad. 2021.
4. *Estudio de Inserción Laboral. Titulados del curso 2015-16*. Universidad de Extremadura. Badajoz: La Universidad. 2019.

ANEXO 1: DISTRIBUCIÓN DE LA MUESTRA

A1.1 Distribución de personas egresadas encuestadas por titulación

La distribución de las personas egresadas por titulación puede consultarse [aquí](#).

A1.2. Distribución de personas egresadas encuestadas por rama del conocimiento

		Número de encuestas	Personas egresadas
ARTES Y HUMANIDADES	HOMBRE	35	58
	MUJER	43	101
	Total	78	159
CIENCIAS	HOMBRE	64	119
	MUJER	72	138
	Total	136	257
CIENCIAS DE LA SALUD	HOMBRE	84	211
	MUJER	168	499
	Total	252	710
CIENCIAS SOCIALES Y JURIDICAS	HOMBRE	371	902
	MUJER	631	1518
	Total	1002	2420
INGENIERÍA Y ARQUITECTURA	HOMBRE	210	378
	MUJER	67	123
	Total	277	501
TECNICAS (EXTINGUIDA)	HOMBRE	764	1668
	MUJER	981	2379
	Total	1745	4047
TOTAL	HOMBRE	818	1747
	MUJER	1126	2528
	Total	1944	4275

Tabla 80: Distribución de personas egresadas encuestadas por rama de conocimiento.

A1.3. Distribución de personas egresadas por campus

		Número de encuestas	Personas egresadas
ALMENDRALEJO	HOMBRE	13	17
	MUJER	31	56
	Total	44	73
BADAJOZ	HOMBRE	341	718
	MUJER	423	1044
	Total	764	1762
CÁCERES	HOMBRE	360	822
	MUJER	448	1073
	Total	808	1895
MÉRIDA	HOMBRE	29	54
	MUJER	36	76
	Total	65	130
PLASENCIA	HOMBRE	21	57
	MUJER	43	130
	Total	64	187
TOTAL	HOMBRE	764	1668
	MUJER	981	2379
	Total	1745	4047

Tabla 81: Distribución de personas egresadas por campus.

A1.4. Distribución de personas egresadas por centro

La distribución de las personas egresadas por centros puede consultarse [aquí](#).

A1.5 Distribución de personas egresadas encuestadas por tipo de titulación

		Número de encuestas	Personas egresadas
Grado	HOMBRE	551	1252
	MUJER	736	1813
	Total	1287	3065
Máster Universitario Oficial	HOMBRE	213	416
	MUJER	245	566
	Total	458	982
TOTAL	HOMBRE	764	1668
	MUJER	981	2379
	Total	1745	4047

Tabla 82: Distribución de personas egresadas por tipo de titulación.

A1.6 Distribución de personas egresadas encuestadas por sexo

		Número de encuestas	Personas egresadas
TOTAL	HOMBRE	764	1668
	MUJER	981	2379
	Total	1745	4047

Tabla 83: Distribución de personas egresadas por sexo.

ANEXO 2. Ficha Técnica

Empresa que ha llevado a cabo el trabajo de campo	Fitex
Población	Personas egresadas de la Universidad de Extremadura en el curso 2018-19
Metodología	Entrevistas telefónicas asistidas por ordenador Tipo de muestreo: Muestreo aleatorio simple por titulación. Se realizó un censo para las titulaciones con 10 o menos personas tituladas
Muestra	Muestra total: 1.745 Inicio: 15/07/2022
Período	Final: 03/10/2022

ANEXO 3. Inferencia

En el ANEXO a este informe de inserción laboral ([consultar aquí](#)) se incluyen archivos Excel en los que se especifica la desviación típica, el número de respuestas válidas y el margen de error para cada cuestión según rama de conocimiento, centro universitario, plan de estudio, campus y sexo.

El margen de error se ha calculado con un nivel de confianza del 95%.

ANEXO 4: Cuestionario

En el ANEXO a este informe de inserción laboral ([consultar aquí](#)) se incluyen archivos PDF con los distintos cuestionarios, según el tipo de titulación, utilizados para realizar la encuesta.

Índice de tablas

Tabla 1: Composición de la población activa, ocupada y parada según nivel de formación en España (en miles de personas). Años 2019 a 2021.....	7
Tabla 2: Tasa de desempleo y su evolución entre 2019 y 2021.....	8
Tabla 3: Tasas de Ocupación según Nivel de Formación alcanzado y Comunidad Autónoma (%).....	9
Tabla 4: Distribución de la población ocupada según nivel de formación alcanzado y Comunidad Autónoma (%).....	10
Tabla 5: Tasa de paro por sexo y comunidad autónoma (2019, 2020, 2021).....	11
Tabla 6: Salario medio bruto mensual según nivel de formación alcanzada.....	12
Tabla 7: Salario medio bruto mensual del empleo principal por sexo (€).....	12
Tabla 8 : Salario medio bruto mensual del empleo principal por comunidad autónoma (€).....	13
Tabla 9: Satisfacción general con la titulación cursada por ramas de conocimiento.	14
Tabla 10: Satisfacción con la titulación cursada por centros.	15
Tabla 11: Satisfacción con la titulación cursada. Plan de estudio.....	16
Tabla 12: ¿Qué harías si comenzaras de nuevo?	16
Tabla 13: Valoración de distintos aspectos sobre los estudios universitarios.....	17
Tabla 14: Valoración de distintos aspectos de los estudios universitarios por sexo.	17
Tabla 15: Valoración de distintos aspectos de los estudios universitarios por centros.	18
Tabla 16: Porcentaje de alumnado que ha realizado prácticas externas (centros).....	20
Tabla 17: Satisfacción con prácticas externas (centros).....	21
Tabla 18: Utilidad de las prácticas externas para encontrar empleo (centros).	23
Tabla 19: Porcentaje de alumnado que ha disfrutado de beca de movilidad (ERASMUS, SICUE o similar).....	25
Tabla 20: Satisfacción con estancia ERASMUS, SICUE o similar (centros).....	27
Tabla 21: Medida en que una estancia ERASMUS, SICUE o similar ha ayudado a encontrar empleo (centros).....	28
Tabla 22: Tras finalizar tus estudios ¿Iniciaste otros? (centros).....	29
Tabla 23: ¿Qué tipo de estudios iniciaste tras finalizar tu titulación? (rama).....	31
Tabla 24: Porcentaje del alumnado que tuvo alguna experiencia laboral mientras estudiaba su titulación (rama).	34
Tabla 25: ¿Has trabajado alguna vez tras finalizar tu titulación?	35
Tabla 26: Porcentaje de personas egresadas que ha trabajado alguna vez después de finalizar sus estudios (por titulación).	36

Tabla 27: Probabilidad de encontrar empleo a corto plazo (1 año o menos). Alumnado que no han trabajado nunca (rama).....	37
Tabla 28: Posibilidades de encontrar empleo a corto plazo (1 año o menos). Alumnado que no han trabajado nunca. Valoración media. Escala 0-10.....	37
Tabla 29: Tiempo en conseguir el primer empleo en meses (centros).....	39
Tabla 30: Tiempo en encontrar trabajo en meses (titulaciones).....	40
Tabla 31: Movilidad en el primer empleo (rama).....	41
Tabla 32: Movilidad en el primer empleo (centros).....	43
Tabla 33: Porcentaje de personas egresadas que se dieron de alta como personal autónomo para conseguir su primer empleo.	44
Tabla 34: Medios para conseguir el primer empleo.....	45
Tabla 35: Tasa de temporalidad en el primer empleo (rama).....	45
Tabla 36: Personas egresadas que han tenido su primer empleo en la administración pública (rama).....	46
Tabla 37: Salario medio neto mensual en el primer empleo (rama) en euros (€).....	48
Tabla 38: Salario medio neto mensual en el primer empleo (centros) en euros (€).....	48
Tabla 39: Salario medio neto mensual en el primer empleo (titulaciones) en euros (€).	49
Tabla 40: Distribución de salario neto mensual en el primer empleo en euros (€).....	49
Tabla 41: Valoración de la relación que existe entre la titulación y el primer empleo (rama).....	50
Tabla 42: Relación entre primer empleo y titulación cursada (centros).....	51
Tabla 43: Relación entre el primer empleo y la titulación cursada (planes de estudio).....	51
Tabla 44: ¿Tu titulación fue un requisito para acceder a tu primer empleo?.....	52
Tabla 45: Situación laboral actual. Términos generales.	53
Tabla 46: Posibilidades de encontrar empleo a corto plazo. Alumnado que ha trabajado alguna vez.	54
Tabla 47: Posibilidades de encontrar empleo a corto plazo (1 año o menos). Alumnado que ha trabajado alguna vez. Valoración media. Escala 0-10.....	55
Tabla 48: ¿Tu empleo actual es el mismo que tu primer empleo?.....	55
Tabla 49: Alumnado que piensa que no está trabajando por el coronavirus. Porcentaje sobre el conjunto de estudiantes que no trabajan en el momento de realizarse la encuesta pero que han trabajado alguna vez.....	56
Tabla 50: ¿Cómo ha influido la situación de pandemia de COVID-19 en tu empleo actual? (Ramas de conocimiento).....	56
Tabla 51: ¿Cómo ha influido la situación de la pandemia de COVID-19 en tu empleo actual? (Sexo).....	57
Tabla 52: Movilidad en el empleo actual (rama de conocimiento).	57
Tabla 53: Movilidad en el empleo actual (centros).....	58
Tabla 54: Altas como personal autónomo en el empleo actual (rama).	59
Tabla 55: Altas como personal autónomo en el empleo actual (centro).	59
Tabla 56: Medios para encontrar el empleo actual.....	61

Tabla 57: Temporalidad en el empleo actual.....	62
Tabla 58: Porcentaje de personas egresadas actualmente con empleo que trabajan en el sector público.....	63
Tabla 59: Salario neto mensual en euros (€). Empleo actual (rama).....	64
Tabla 60: Salario medio neto mensual en euros (€) en el empleo actual. Centros.	65
Tabla 61: Salario neto mensual en euros (€) en el empleo actual. Titulaciones.....	65
Tabla 62: Distribución de salarios netos mensuales en el empleo actual en euros (€).66	
Tabla 63: Relación entre la titulación cursada y el empleo actual (rama).....	67
Tabla 64: Relación entre la titulación cursada y el empleo actual (centros).....	67
Tabla 65: Relación entre la titulación cursada y el empleo actual. Planes de estudio..	68
Tabla 66: Satisfacción con el empleo actual (rama).....	69
Tabla 67: Satisfacción con el empleo actual (sexo).....	69
Tabla 68: Evolución del número total de personas egresadas y encuestadas.	70
Tabla 69: Evolución nivel de satisfacción con la titulación cursada.....	70
Tabla 70: Evolución valoración distintos aspectos de la titulación cursada.....	71
Tabla 71: Evolución porcentaje personas egresadas que han trabajado alguna vez tras finalizar su titulación.....	71
Tabla 72: Evolución tiempo medio en encontrar el primer empleo desde finalización de estudios en meses.	72
Tabla 73: Evolución sueldo neto mensual en el primer empleo en euros €.	72
Tabla 74: Evolución de la relación entre primer empleo y titulación.....	72
Tabla 75: Evolución de la tasa de ocupación de personas egresadas por sexo.	73
Tabla 76: Evolución del sueldo neto mensual de las personas egresadas en el empleo en el momento de realizar la encuesta en euros €.	73
Tabla 77: Evolución de la relación entre empleo y titulación por sexo.....	74
Tabla 78: Evolución nivel de satisfacción de las personas egresadas con su empleo. 74	
Tabla 79: Evolución de la satisfacción de las personas egresadas con su titulación desde el punto de vista laboral.....	75
Tabla 80: Distribución de personas egresadas encuestadas por rama de conocimiento.	83
Tabla 81: Distribución de personas egresadas por campus.	83
Tabla 82: Distribución de personas egresadas por tipo de titulación.....	84
Tabla 83: Distribución de personas egresadas por sexo.	84

Índice de gráficos

Gráfico 1: Porcentaje de alumnado que ha realizado prácticas externas durante sus estudios universitarios.	19
Gráfico 2: Satisfacción con prácticas externas (rama de conocimiento).....	21
Gráfico 3: Medida en que las prácticas externas han ayudado a encontrar empleo.....	22
Gráfico 4: Alumnado que ha disfrutado de beca ERASMUS, SICUE o similar (ramas de conocimiento).....	24
Gráfico 5: Satisfacción con estancia ERASMUS, SICUE o similar (ramas de conocimiento).....	26
Gráfico 6: Medida en que una estancia ERASMUS, SICUE o similar ha ayudado a encontrar empleo.....	27
Gráfico 7: Porcentaje de personas egresadas que, tras finalizar sus estudios, iniciaron otros (rama).....	29
Gráfico 8: ¿Qué tipo de estudios iniciaste después de finalizar tu titulación? Total UEx	30
Gráfico 9: Valoración de la titulación cursada desde una perspectiva laboral.	32
Gráfico 10: Porcentaje del alumnado que en el momento de matricularse en su titulación estaba trabajando (rama).....	33
Gráfico 11: Porcentaje del alumnado que ha trabajado alguna vez tras finalizar su titulación.....	35
Gráfico 12: Tiempo en conseguir el primer empleo en meses.....	38
Gráfico 13: Medios para encontrar el primer empleo.	45
Gráfico 14: Sectores a los que pertenece el primer empleo.	47
Gráfico 15: Distribución de salario neto mensual en el primer empleo en euros (€).....	50
Gráfico 16: Cómo valorarías tus posibilidades de encontrar empleo a corto plazo.....	54
Gráfico 17: ¿Has pensado alguna vez en crear tu propia empresa?.....	60
Gráfico 18: Medios para encontrar el empleo actual.....	61
Gráfico 19: Sector de actividad del empleo actual.....	63
Gráfico 20: Distribución salario neto mensual en el empleo actual en euros (€).....	66
Gráfico 21: ¿Tu titulación ha sido un requisito necesario para acceder a tu empleo actual?	68