

OBIN-UEx. Análisis de indicadores de títulos de Máster Máster en Gestión de Información Digitalⁱ

1. Preinscritos en primera opción sobre la oferta total de plazas (OBIN_DU-001)

Relación entre el número total de alumnos preinscritos en primera opción en el Máster en Gestión de Información Digital y el número total de plazas ofertadas por la Universidad.

Máster en Gestión de Información Digital			
Curso	Plazas ofertadas	Preinscritos en primera opción	%
2011-2012	20	45	225
2012-2013	20	32	160
2013-2014	30	24	80
2014-2015	30	13	43,33
2015-2016	30	19	63,33

Tabla A4-1. OBIN_DU-001. Preinscritos en primera opción sobre la oferta total de plazas (GID)

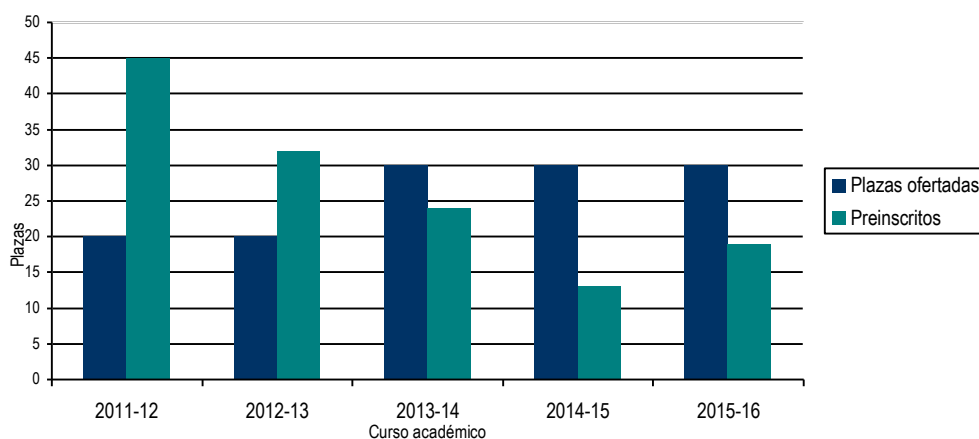


Gráfico A4-1. OBIN_DU-001. Preinscritos en primera opción sobre la oferta total de plazas (GID)

En el curso 2015/2016 se advierte un incremento del porcentaje de preinscritos en primera opción (63,33%) frente al curso anterior. Se trata del primer curso en el que se produce un incremento del número de matriculados.

2. Nuevo ingreso en primera opción sobre el total de nuevo ingreso en primer curso (OBIN_DU-002)

Relación porcentual entre el número de alumnos matriculados en primer curso de nuevo ingreso en primera opción en cada titulación y el número total de alumnos matriculados de nuevo ingreso en primer curso. Este indicador permite valorar el interés de los alumnos por los títulos elegidos.

Máster en Gestión de Información Digital			
Curso	Matriculados en primera opción	Matriculados de nuevo ingreso	%
2010-2011	19	19	100
2011-2012	27	23	117,39
2012-2013	19	16	118,75
2013-2014	11	11	100
2014-2015	7	8	87,50
2015-2016	24	24	100,00

Tabla A4-2. OBIN_DU-002. *Nuevo ingreso en primera opción sobre el total de nuevo ingreso (GID)*

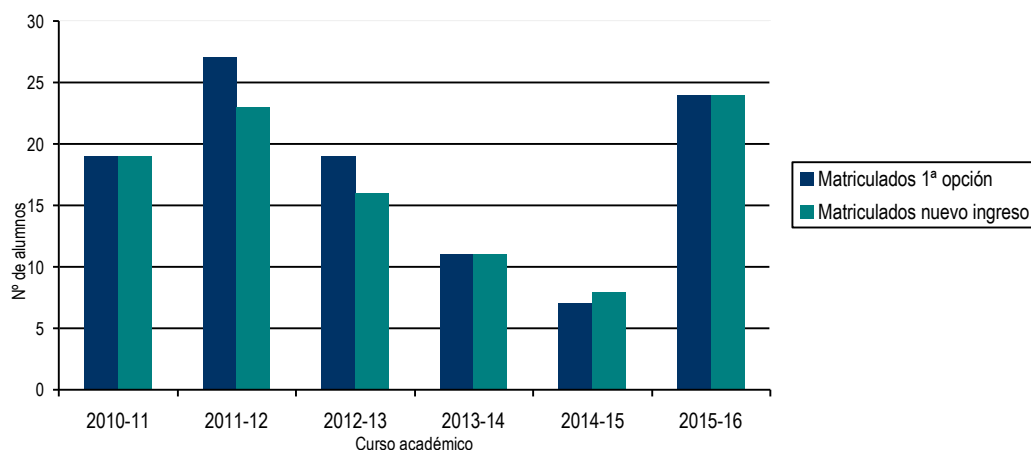



Gráfico A4-2. OBIN_DU-002. *Nuevo ingreso en primera opción sobre el total de nuevo ingreso (GID)*

Desde el curso académico 2011/2012 hasta el curso 2014/2015 el número de alumnos que cursaba el Máster en Gestión de la Información Digital se redujo de forma progresiva. Sin embargo, en todos los cursos el interés por el título es elevado: en el curso 2015/2016 el porcentaje de alumnos que se matriculan en primera opción asciende al 100%.

	ANÁLISIS DE INDICADORES DE TÍTULOS DE MÁSTER. MÁSTER EN GESTIÓN DE INFORMACIÓN DIGITAL	FACULTAD DE CIENCIAS DE LA DOCUMENTACIÓN Y LA COMUNICACIÓN
	CURSO: 2015-2016	

3. Nuevo ingreso en primer curso sobre el total de plazas ofertadas (OBIN_DU-003)

Se trata de un indicador que mide la relación porcentual entre el número de alumnos matriculados de nuevo ingreso en el primer curso de cada título. Permitirá valorar el nivel de ocupación de las plazas ofertadas.

Máster en Gestión de Información Digital			
Curso	Matriculados en primer curso	Plazas ofertadas	%
2011-2012	23	20	115
2012-2013	16	20	80
2013-2014	11	30	36,67
2014-2015	8	30	26,67
2015-2016	12	30	40,00

Tabla A4-3. OBIN_DU-003. Nuevo ingreso en primer curso sobre el total de plazas ofertadas (GID)

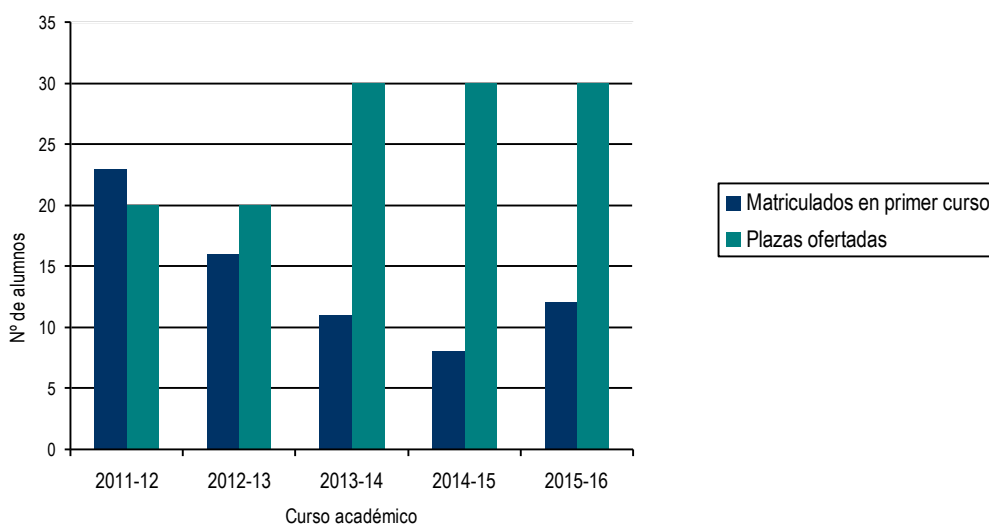



Gráfico A4-3. OBIN_DU-003. Nuevo ingreso en primer curso sobre el total de plazas ofertadas (GID)

A diferencia de otros títulos de la Facultad de Ciencias de la Documentación, el Máster en Gestión de la Información Digital experimenta unas variaciones notables, con una tendencia progresiva a la disminución del número de estudiantes de nuevo ingreso. De este modo, se pasa de un nivel de ocupación superior a las plazas ofertadas en el curso académico 2011/2012 (con un porcentaje del 115%) a un nivel notablemente menor en el curso 2014/2015 (con un porcentaje del 26,67%). En el curso 2015/2016 el porcentaje de ocupación es del 40%. Las causas de esta reducción en el porcentaje de alumnos de nuevo ingreso son dos: 1) la reducción del número de alumnos (aunque hay que advertir que no se trata de una reducción brusca); y 2) el aumento del número de plazas (se pasa de 20 a 30 plazas). La combinación de ambos factores motiva esta aparentemente brusca disminución del porcentaje de alumnos de nuevo ingreso.

	ANÁLISIS DE INDICADORES DE TÍTULOS DE MÁSTER. MÁSTER EN GESTIÓN DE INFORMACIÓN DIGITAL	FACULTAD DE CIENCIAS DE LA DOCUMENTACIÓN Y LA COMUNICACIÓN
	CURSO: 2015-2016	

4. Nota mínima de acceso (OBIN_DU-004)

La nota mínima de acceso es la nota del último estudiante matriculado en un plan de estudios de un título determinado. Se trata de una nota que se fija al final del proceso de matrícula teniendo en cuenta las plazas ofertadas para cada estudio y las notas obtenidas por los estudiantes que se han matriculado de nuevo ingreso.

Máster en Gestión de Información Digital							
Curso	General	Mayores de 25 años	Mayores de 40 años	Mayores de 45 años	Titulados	Deportistas	Discapitados
2012-2013	--	--	--	--	--	--	--
2013-2014	--	--	--	--	--	--	--
2014-2015	--	--	--	--	5,900	--	--
2015-2016	--	--	--	--	5,250	--	--

Tabla A4-4. OBIN_DU-004. Nota mínima de acceso (GID)

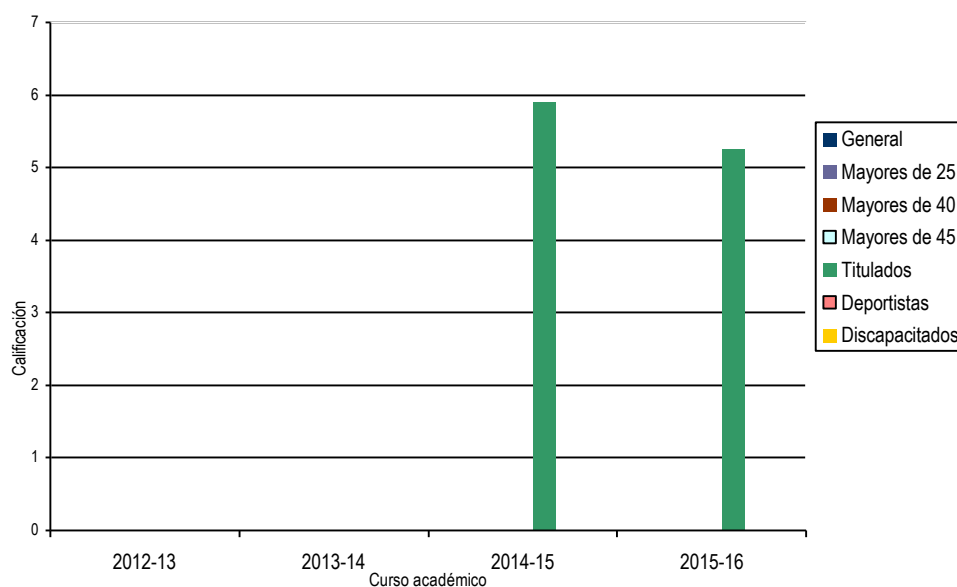


Gráfico A4-4. OBIN_DU-004. Nota mínima de acceso (GID)

No existen datos sobre la nota mínima de acceso al Máster en Gestión de Información Digital de cursos anteriores. Los primeros datos son del curso 2014-15, con una nota mínima del grupo de titulados de 5,9. En el curso 2015/2016 la nota fue de 5,250.

5. Nota media de acceso (OBIN_DU-005)

La nota media de acceso corresponde a la nota media del número total de estudiantes matriculados en el Título. Junto con el indicador anterior constituye una medida de referencia para apreciar el nivel académico de los estudiantes que acceden al Título.

Máster en Gestión de Información Digital							
Curso	General	Mayores de 25 años	Mayores de 40 años	Mayores de 45 años	Titulados	Deportistas	Discapacitados
2012-2013	--	--	--	--	--	--	--
2013-2014	--	--	--	--	--	--	--
2014-2015	--	--	--	--	7,719	--	--
2015-2016	--	--	--	--	6,980	--	--

Tabla A4-5. OBIN_DU-005. Nota media de acceso (GID)

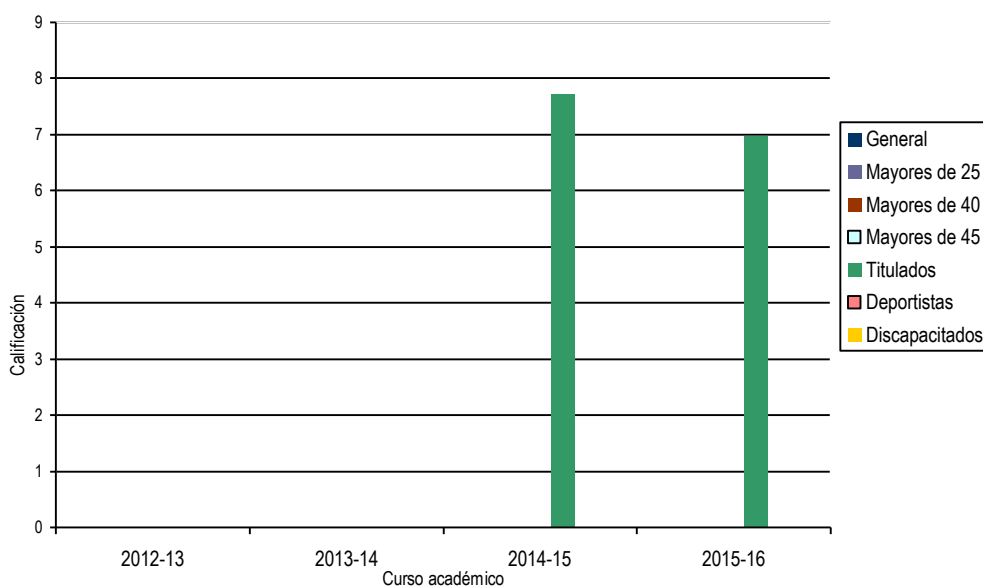


Gráfico A4-5. OBIN_DU-005. Nota media de acceso (GID)

No existen datos sobre la nota media de acceso al Máster en Gestión de Información Digital de cursos anteriores. Los primeros datos son del curso 2014-15, con una nota media del grupo de titulados de 7,719. En el curso 2015/2016 la nota es de 6,980.

6. Nota media de acceso del percentil 80 (OBIN_DU-006)

La nota media de acceso del percentil 80 es la nota media de acceso correspondiente al 20% más alto de los alumnos que ingresan en una titulación. Permite detectar la presencia de alumnos con mayor calificación académica.

Máster en Gestión de Información Digital							
Curso	General	Mayores de 25 años	Mayores de 40 años	Mayores de 45 años	Titulados	Deportistas	Discapacitados
2012-2013	--	--	--	--	--	--	--
2013-2014	--	--	--	--	--	--	--
2014-2015	--	--	--	--	8,652	--	--
2014-2015	--	--	--	--	8,029	--	--

Tabla A4-6. OBIN_DU-006. Nota media de acceso del percentil 80 (GID)

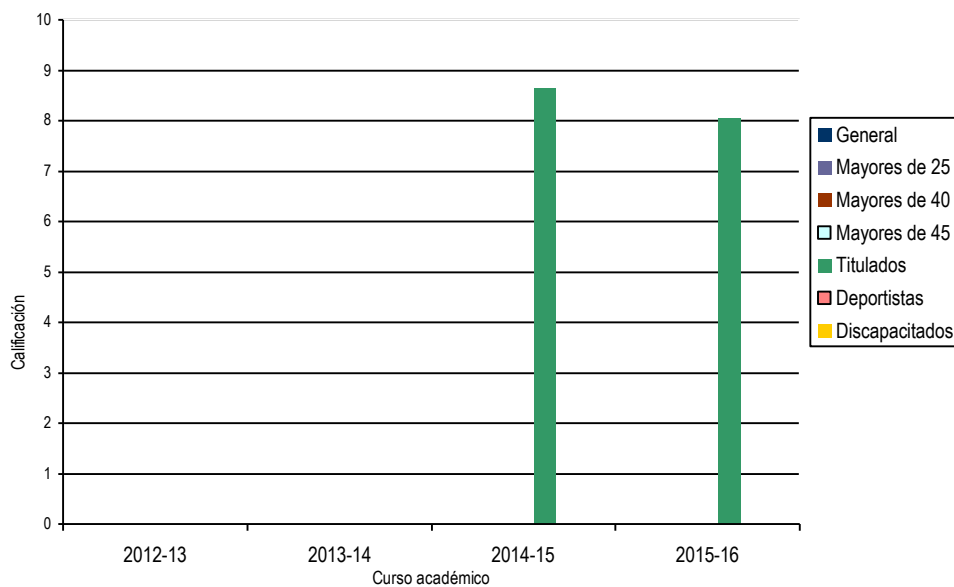


Gráfico A4-6. OBIN_DU-006. Nota media de acceso del percentil 80 (GID)

No existen datos sobre la nota media de acceso del percentil 80 al Máster en Gestión de Información Digital de cursos anteriores. Los primeros datos son del curso 2014-15, con una nota media del percentil 80 del grupo de titulados de 8,652. En el curso 2015/2016 la nota fue de 8,029.

7. Alumnos matriculados de nuevo ingreso en primer curso en el plan de estudios (OBIN_DU-017)

Este indicador hace referencia al número total de personas (diferenciadas por sexos) que se matriculan en el primer curso de un título determinado una vez admitidas en el proceso de preinscripción.

Máster en Gestión de Información Digital			
Curso	Hombres	Mujeres	Total
2010-2011	6	13	19
2011-2012	7	16	23
2012-2013	5	11	16
2013-2014	4	7	11
2014-2015	6	2	8
2015-2016	6	6	12

Tabla A4-7. OBIN_DU-017. Alumnos matriculados de nuevo ingreso en primer curso en el plan de estudios (GID)

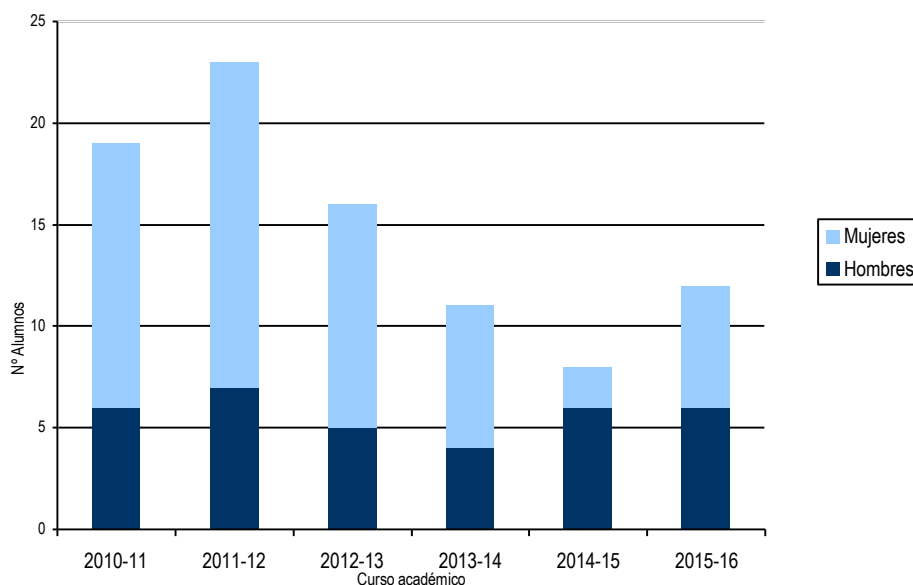


Gráfico A4-7. OBIN_DU-017. Alumnos matriculados de nuevo ingreso en primer curso en el plan de estudios (GID)

El número de alumnos matriculados de nuevo ingreso en el Máster en Gestión de Información Digital experimenta un descenso continuado desde el curso 2011/2012. Durante el curso 2015/2016 se produce un ligero incremento, con 12 alumnos matriculados.

En cuanto a la distribución por sexos, en cursos anteriores existe un predominio constante del número de mujeres que cursan el Máster frente al número de hombres. En el curso 2015/2016 se matricula el mismo número de hombres que de mujeres.

8. Alumnos matriculados de nuevo ingreso en el plan de estudios (OBIN_DU-015)

Este indicador hace referencia al número total de personas (diferenciadas por sexos) que se matriculan en el primer curso de un título determinado una vez admitidas en el proceso de preinscripción.

Máster en Gestión de Información Digital			
Curso	Hombres	Mujeres	Total
2010-2011	6	15	21
2011-2012	7	16	23
2012-2013	5	11	16
2013-2014	4	7	11
2014-2015	6	3	9
2015-2016	9	7	16

Tabla A4-8. OBIN_DU-015. Alumnos matriculados de nuevo ingreso en el plan de estudios (GID)

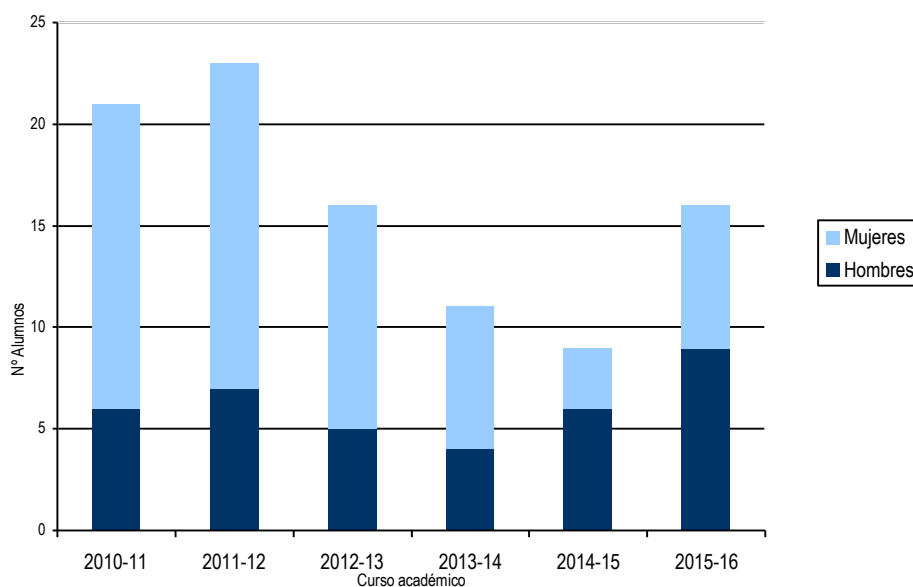


Gráfico A4-8. OBIN_DU-015. Alumnos matriculados de nuevo ingreso en el plan de estudios (GID)

Salvo en el curso 2010/2011 (en que se produce un ligero aumento) los datos de este indicador son similares al anterior (OBIN_DU-017). Por esta razón, la valoración es la misma en cuanto a evolución y distribución por sexos. En el curso 2015/2016 el número de hombres es ligeramente superior.

9. Alumnos matriculados de nuevo ingreso según nacionalidad en el plan de estudios (OBIN_DU-019)

Este indicador hace referencia al número total de personas de nacionalidad española y de otras nacionalidades que en cada curso académico se matriculan en un plan de estudios determinado. Permite apreciar la proyección internacional de la titulación correspondiente.

Máster en Gestión de Información Digital			
Curso	Espanoles	Extranjeros	Total
2009-2010	--	--	--
2010-2011	21	0	21
2011-2012	23	0	23
2012-2013	16	0	16
2013-2014	11	0	11
2014-2015	7	2	9
2015-2016	12	4	16

Tabla A4-9. OBIN_DU-019. Alumnos matriculados de nuevo ingreso según nacionalidad (GID)

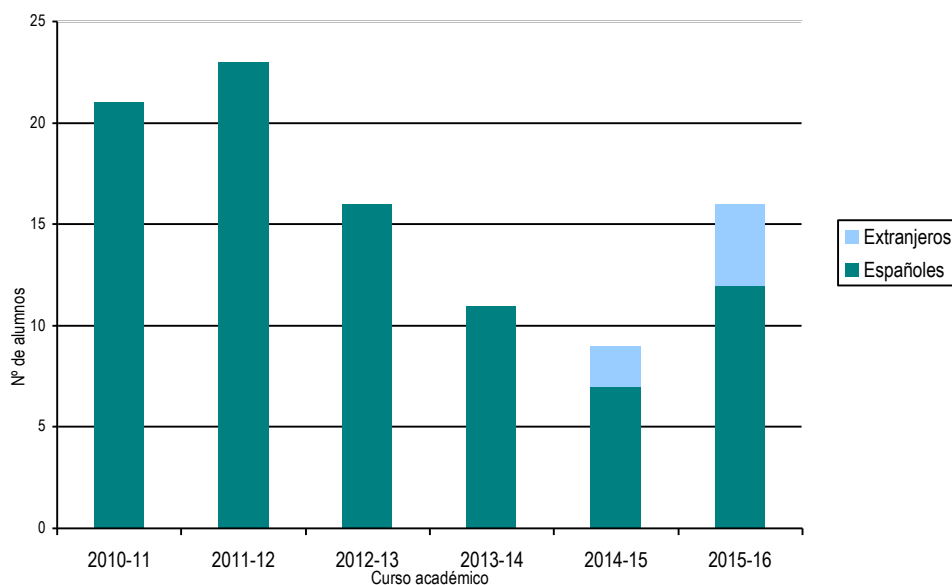


Gráfico A4-9. OBIN_DU-019. Alumnos matriculados de nuevo ingreso según nacionalidad (GID)

El análisis del indicador permite advertir que en el curso 2014/2015 se matriculan por primera vez alumnos extranjeros en el Máster en Gestión de Información. En el curso 2015/2016 el número de alumnos extranjeros es de 4 (25%).

10. Movilidad inter-autonómica de alumnos de nuevo ingreso (OBIN_DU-007)

Este indicador refleja la relación porcentual entre el número total de alumnos de nuevo ingreso en un plan de estudios con domicilio fiscal en otra Comunidad Autónoma y el número total de alumnos de nuevo ingreso en un plan de estudios. Permite apreciar la proyección nacional del plan de estudios a través del número de alumnos matriculados procedentes de otras Comunidades.

Máster en Gestión de Información Digital			
Curso	Alumnos matriculados	Alumnos de otra Comunidad autónoma	%
2010-2011	21	0	0,00
2011-2012	23	1	4,35
2012-2013	16	0	0,00
2013-2014	11	1	9,09
2014-2015	7	1	14,28
2015-2016	15	3	16,67

Tabla A4-10. OBIN_DU-007. Movilidad inter-autonómica de alumnos de nuevo ingreso (GID)

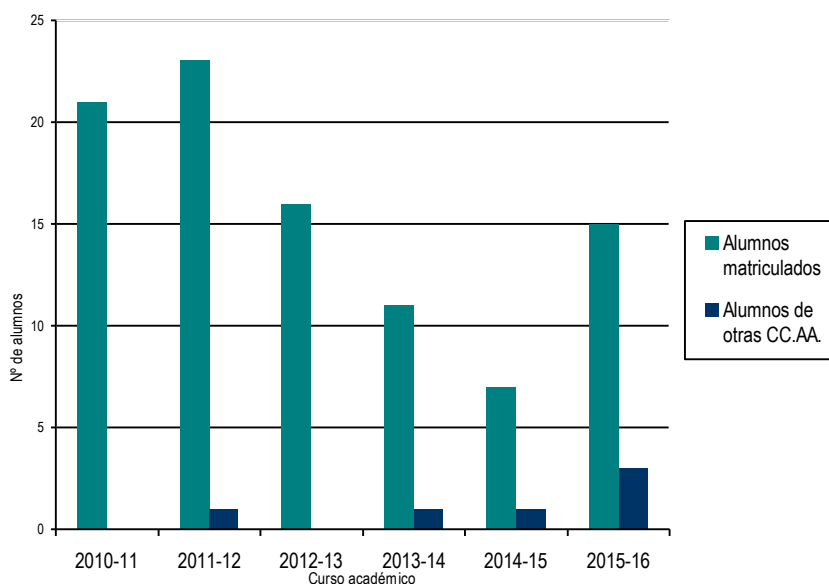


Gráfico A4-10. OBIN_DU-007. Movilidad inter-autonómica de alumnos de nuevo ingreso (GID)

En el Máster de Gestión de Información Digital el número de alumnos matriculados procedentes de otras Comunidades Autónomas es muy reducido, con porcentajes que oscilan entre el 4,35% (curso 2011/2012) y el 16,67% (curso 2015/2016). Hay dos cursos en los cuales no se encuentra matriculado ningún alumno procedente de otra Comunidad Autónoma. El curso 2015/2016 presenta el mayor porcentaje, con tres alumnos.

11. Movilidad Internacional de alumnos (OBIN_DU-008)

Este indicador refleja la relación porcentual entre el número total de alumnos de nacionalidad extranjera y el número total de alumnos matriculados en un plan de estudios. Se trata de un indicador complementario del OBIN_DU-019.

Máster en Gestión de Información Digital			
Curso	Alumnos matriculados	Alumnos extranjeros	%
2010-2011	21	0	0,00
2011-2012	33	0	0,00
2012-2013	33	0	0,00
2013-2014	17	0	0,00
2014-2015	12	2	16,67
2015-2016	22	4	18,18

Tabla A4-11. OBIN_DU-008. Movilidad internacional de alumnos (GID)

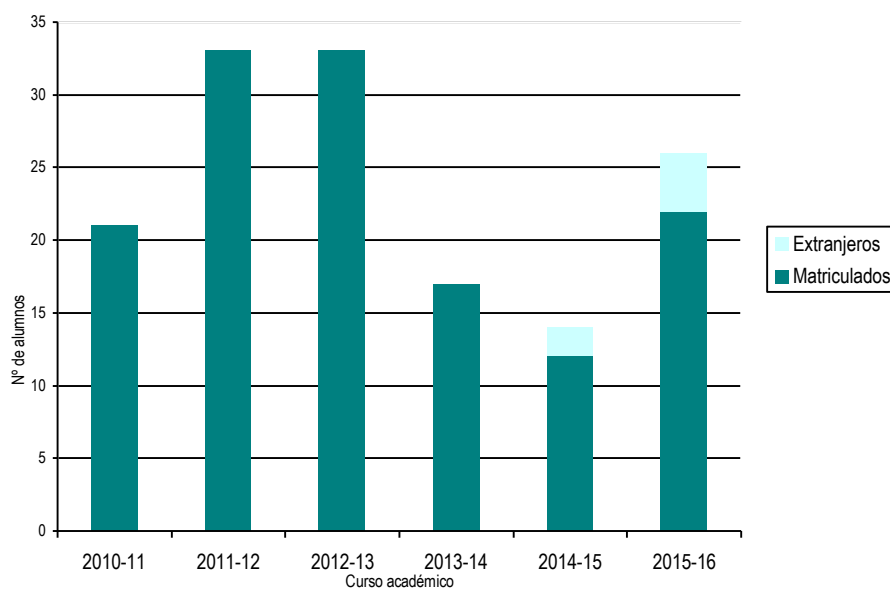


Gráfico A4-11. OBIN_DU-008. Movilidad internacional de alumnos (GID)

Como en el caso del indicador OBIN_DU-019, se advierte que no existe ningún alumno extranjero matriculado en el Máster en Gestión de Información Digital en ninguno de los cursos impartidos hasta el curso 2013/2014. En cambio, en el curso 2015/2016 se matriculan cuatro alumnos extranjeros (18,18%). Como se ha señalado, teniendo en cuenta esta circunstancia y la disminución del número de alumnos tal vez sería conveniente potenciar la proyección internacional del Título.

12. Dedicación lectiva del alumnado (OBIN_PA-001)

Este indicador refleja el número medio de créditos por alumnos en un plan de estudios determinado durante un curso académico.

Máster en Gestión de Información Digital			
Curso	Nº de créditos matriculados	Nº de alumnos matriculados	Créditos por alumno
2010-2011	846,00	21	40,29
2011-2012	960,00	33	29,09
2012-2013	870,00	33	26,36
2013-2014	588,00	17	34,59
2014-2015	564,00	12	47,00
2014-2015	564,00	12	47,00
2015-2016	828,00	18	46,00

Tabla A4-12. OBIN_PA-001. Dedicación lectiva del alumnado (GID)

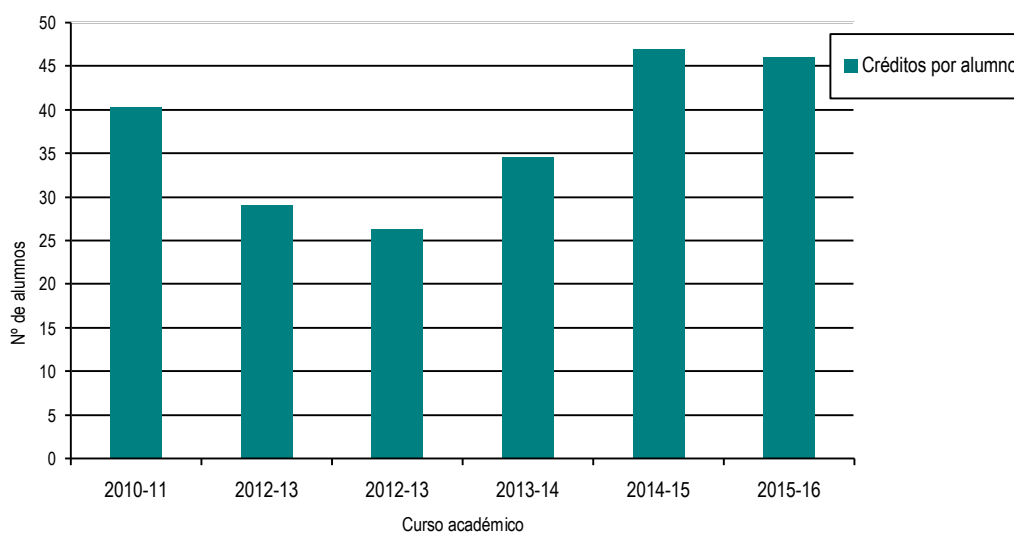


Tabla A4-12. OBIN_PA-001. Dedicación lectiva del alumnado (GID)

El número de créditos por alumno en el Máster en Gestión de Información Digital es muy bajo, la media durante todo el período es de 32,62 créditos por alumno. Esta circunstancia se debe a dos causas: 1) la convalidación de un número elevado de asignaturas a los Licenciados de Documentación; y 2) la existencia de numerosos alumnos que no presentan el trabajo de fin de Máster en el curso en que realizan sus estudios, este último hecho provoca que el número de alumnos matriculados sea aparentemente mayor, aunque realmente se trata de alumnos que sólo se encuentran matriculados en el TFM. En el curso 2015/2016 la dedicación lectiva del alumnado se reduce ligeramente.

13. Optatividad requerida de la titulación (OBIN_PA-002)

Este indicador refleja la tasa de optatividad, es decir la relación existente entre el número total de créditos optativos que el alumno debe cursar en un plan de estudios y el número total de créditos del plan de estudios.

Máster en Gestión de Información Digital			
Curso	Nº total de créditos	Nº total de créditos optativos que el alumno debe cursar	Tasa de optatividad
2009-2010	--	--	--
2010-2011	60	12	0,20
2011-2012	60	12	0,20
2012-2013	60	12	0,20
2013-2014	60	12	0,20
2014-2015	60	12	0,20
2015-2016	60	12	0,20

Tabla A4-13. OBIN_PA-002. Optatividad requerida de la titulación (GID)

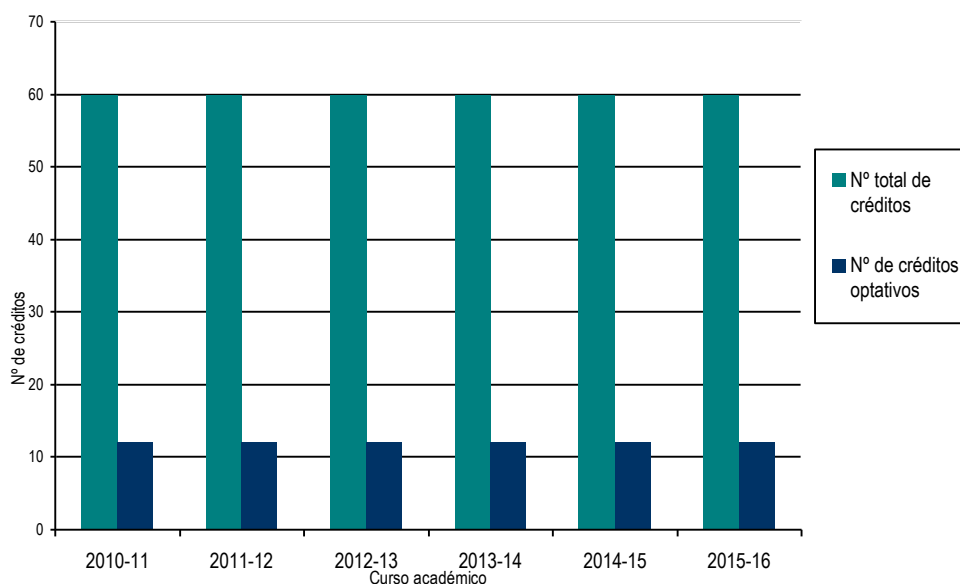


Gráfico A4-13. OBIN_PA-002. Optatividad requerida de la titulación (GID)

La tasa de optatividad del Máster en Gestión de Información Digital ha permanecido inalterada desde la puesta en marcha del Título, con un valor de 0,20 créditos optativos por cada crédito cursado. En el Plan de Estudios del Título se ha establecido que el alumno debe cursar 12 créditos optativos de un total de 60.

14. Oferta de optatividad de la titulación (OBIN_PA-003)

Este indicador refleja la tasa de optatividad, es decir la relación existente entre el número total de créditos optativos que el alumno debe cursar en un plan de estudios y el número total de créditos del plan de estudios.

Máster en Gestión de Información Digital			
Curso	Nº total de créditos optativos ofertados	Nº total de créditos optativos que el alumno debe cursar	Tasa de oferta
2009-2010	--	--	--
2010-2011	24	12	2,00
2011-2012	24	12	2,00
2012-2013	24	12	2,00
2013-2014	24	12	2,00
2014-2015	72	12	6,00
2014-2015	72	12	6,00

Tabla A4-14. OBIN_PA-003. Oferta de optatividad de la titulación (GID)

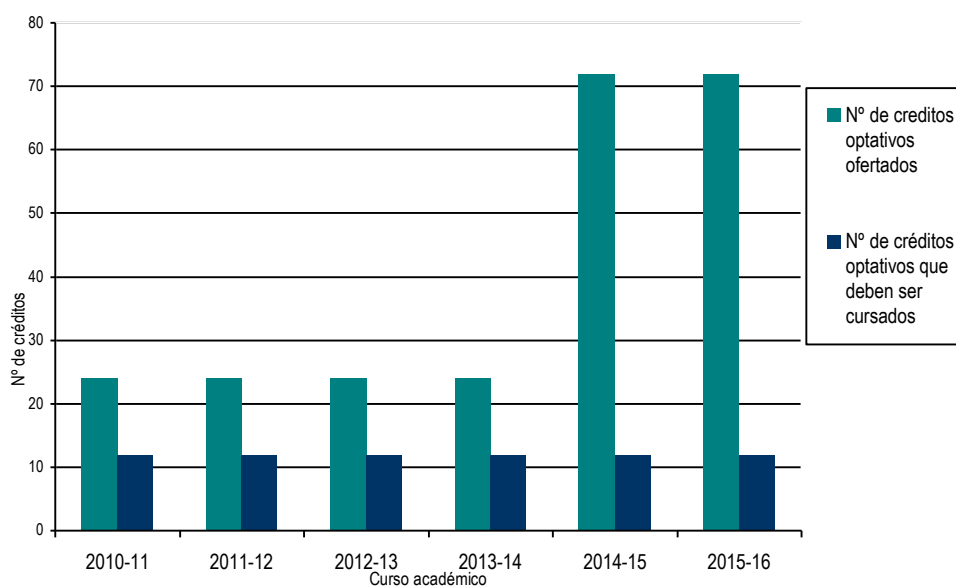


Gráfico A4-14. OBIN_PA-003. Oferta de optatividad de la titulación (GID)

La tasa de oferta de optatividad del Máster en Gestión de Información Digital no ha variado desde la puesta en marcha del Título. Desde el curso 2010/2011 se ofertan 24 créditos optativos y el alumno debe cursar 12. De este modo, se oferta el doble de las asignaturas optativas que el alumno debe cursar, proporción que también se ha mantenido en el curso 2015/2016.

15. Alumnos matriculados (OBIN_PA-004)

Número total de alumnos matriculados en, al menos, una asignatura de un plan de estudios durante un curso académico.

Máster en Gestión de Información Digital			
Curso	Hombres	Mujeres	Total
2009-2010	--	--	--
2010-2011	6	15	21
2011-2012	11	22	33
2012-2013	11	22	33
2013-2014	7	10	17
2014-2015	7	5	12
2015-2016	11	11	22

Tabla A4-15. OBIN_PA-004. Alumnos matriculados (GID)

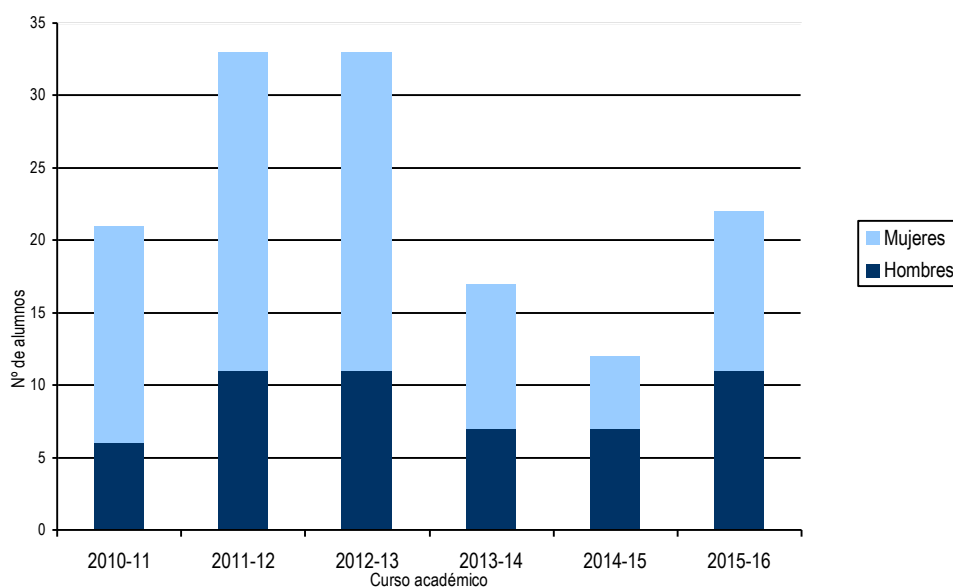


Gráfico A4-15. OBIN_PA-004. Alumnos matriculados (GID)

El número de alumnos matriculados en el Máster en Gestión de Información Digital aumentó durante los primeros años de vigencia del Título, alcanzando la mayor cantidad en los cursos 2011/2012 y 2012/2013. En el curso 2013/2014 se aprecia una reducción significativa, si bien es cierto que en el curso 2015/2016 se produce un aumento notable.

Por lo que respecta a la distribución por sexos se aprecia claramente el predominio del número de mujeres sobre el número de hombres a lo largo de los cursos, sin embargo en el curso 2014/2015 esta situación cambió y el número de hombres alcanza el 58,33%, frente al 41,66% de mujeres. En el curso 2015/2016 el número de matriculados de ambos sexos es similar.

16. Alumnos egresados (OBIN_PA-005)

Número total de alumnos que finalizan los estudios de un programa docente determinado y obtienen su título oficial.

Máster en Gestión de Información Digital			
Curso	Hombres	Mujeres	Total
2010-2011	2	7	9
2011-2012	3	7	10
2012-2013	4	3	7
2013-2014	2	6	8
2014-2015	4	3	7
2015-2016	4	4	8

Tabla A4-16. OBIN_PA-005. Alumnos egresados (GID)

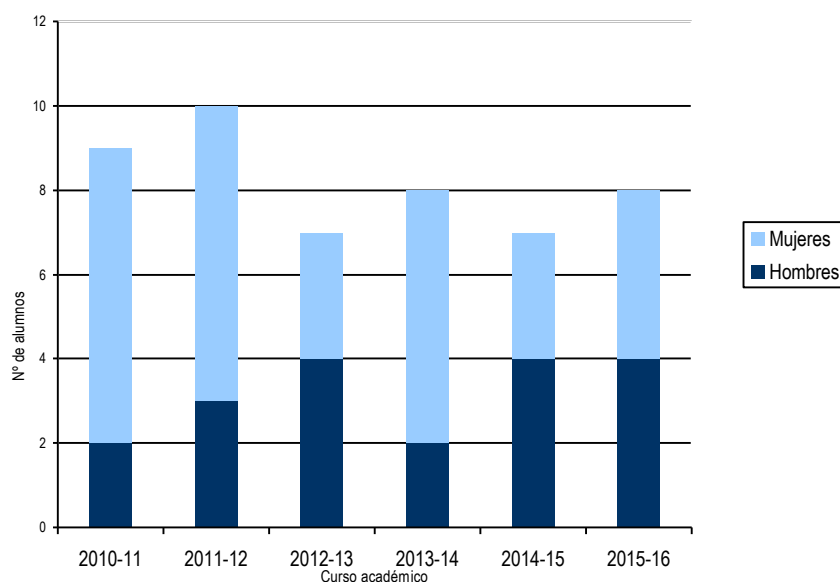


Gráfico A4-16. OBIN_PA-005. Alumnos egresados (GID)

El número de egresados del Máster en Gestión de Información Digital oscila entre 7 y 10 por curso académico. En el curso 2015/2016 el número total asciende a 8 egresados.

En cuanto a la distribución por sexos, se advierte un ligero predominio del número de egresados de sexo femenino frente a los egresados de sexo masculino. No obstante, se aprecia también la existencia de algún curso académico en el cual el número de hombres es superior al de mujeres (así ocurre en los cursos 2012/2013 y 2014/2015). En el curso 2015/2016 el número es similar.

17. Créditos matriculados (OBIN_PA-006)

Este indicador refleja el número total de créditos matriculados por los alumnos en un plan de estudios durante un curso académico determinado.

Máster en Gestión de Información Digital	
Curso	Nº de créditos matriculados
2010-2011	846,00
2011-2012	960,00
2012-2013	870,00
2013-2014	588,00
2014-2015	564,00
2015-2016	828,00

Tabla A4-17. OBIN_PA-006. Créditos matriculados (GID)

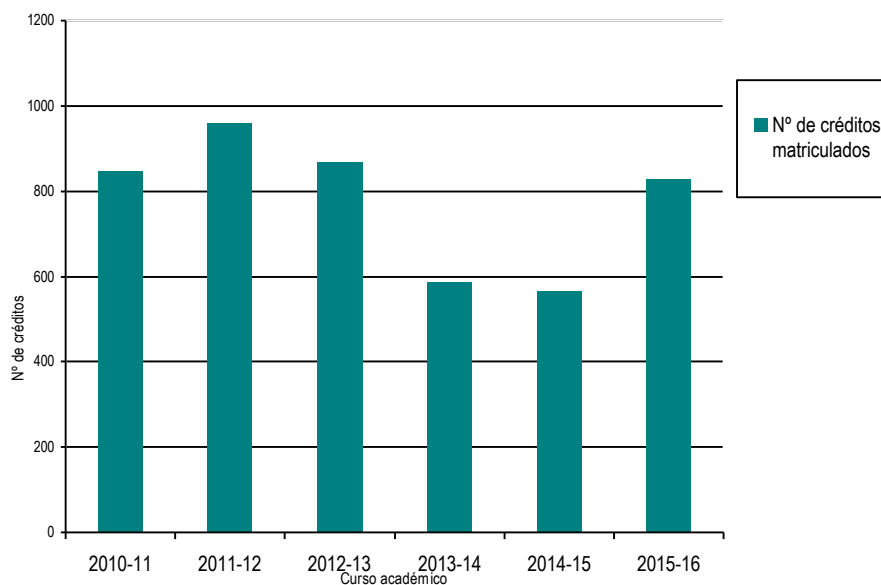


Gráfico A4-17. OBIN_PA-006. Créditos matriculados (GID)

Tal como se puede apreciar en la tabla y en el gráfico precedentes el número de créditos matriculados aumenta hasta el curso 2011/2012. A partir del curso siguiente el número de créditos matriculados comienza a descender. El curso 2014/2015 es el curso con un número de créditos más bajo: 564. Este dato está en relación con el número de alumnos matriculados. En el curso 2015/2016 se produce un incremento, con valores próximos a los de 2012-2013.

18. Créditos matriculados por alumnos de movilidad entrantes (OBIN_PA-008)

Este indicador refleja el número total de créditos matriculados en la UEx por alumnos procedentes de otras Universidades a través de algún programa de movilidad.

Máster en Gestión de Información Digital	
Curso	Nº de créditos matriculados
2009-2010	--
2010-2011	0,00
2011-2012	0,00
2012-2013	18,00
2013-2014	0,00
2014-2015	0,00
2015-2016	0,00

Tabla A4-18. OBIN_PA-008. Créditos matriculados por alumnos de movilidad entrantes (GID)

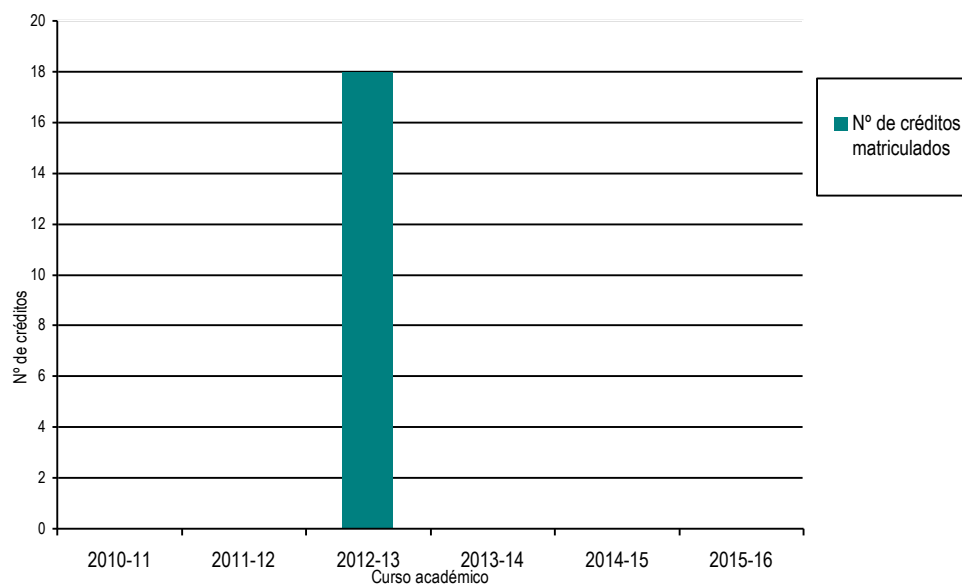


Gráfico A4-18. OBIN_PA-008. Créditos matriculados por alumnos de movilidad entrantes (GID)

En el Máster de Gestión de Información Digital sólo hay créditos matriculados por alumnos de movilidad entrantes en el curso 2012/2013 (18 créditos). En el 2015/2016 no se encuentra ningún crédito procedente de alumnos de movilidad entrantes.

19. Tasa de abandono (OBIN_RA-001)

La tasa de abandono representa la relación porcentual entre el número total de alumnos de una cohorte de nuevo ingreso en primer curso que debieron finalizar la titulación en el curso anterior y que no se han matriculado ni en el curso de estudio ni en el anterior (es decir, no se han matriculado en los dos últimos cursos).

Máster en Gestión de Información Digital			
Curso	Número de abandonos	Cohorte de alumnos de nuevo ingreso	%
2009-2010	--	--	--
2010-2011	--	--	--
2011-2012	--	--	--
2012-2013	--	23	0,00
2013-2014	--	--	--
2014-2015	--	11	0,00
2015-2016	--	--	0,00

Tabla A4-19. OBIN_RA-001. Tasa de abandono (GID)

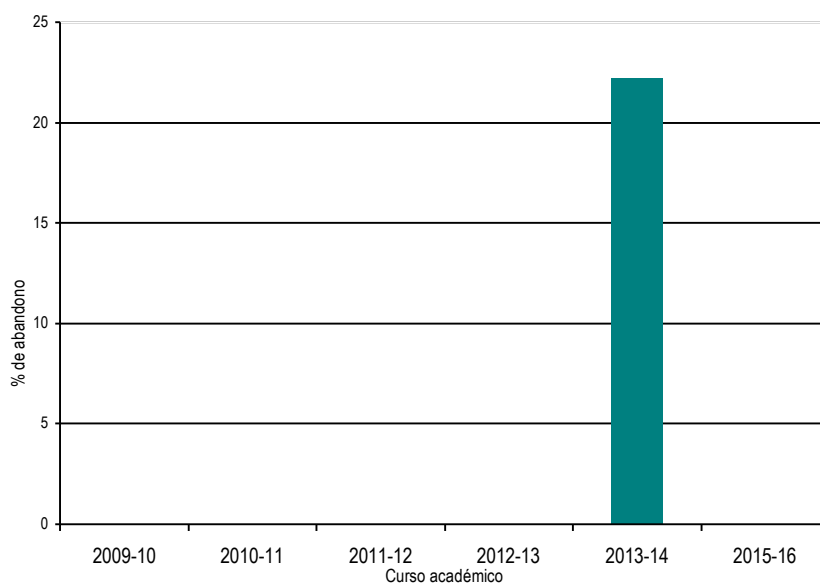


Tabla A4-19. OBIN_RA-001. Tasa de abandono (GID)

No existen datos sobre la tasa de abandono del curso 2015/2016 en el Máster en Gestión de la Información Digital.

20. Tasa de abandono por año (OBIN_RA-009)

Porcentaje de estudiantes de una cohorte de nuevo ingreso en un curso determinado, matriculados en un plan de estudios que, sin haberse graduado en ese título, no se han matriculado en él durante dos cursos seguidos.

Máster en Gestión de Información Digital							
Curso	Abandonos en el 1er. año	Abandonos en el 2º año	Abandonos en el 3er. año	Cohorte de alumnos de nuevo ingreso	% 1er año	% 2º año	% 3er
2010-2011	1	3	3	19	5,26	15,79	15,79
2011-2012	6	9	1	23	26,09	39,13	4,35
2012-2013	5	3	1	16	31,25	18,75	6,25
2013-2014	14	2	0	11	127,7	18,18	0,00
2014-2015	4	0	0	8	50,00	0,00	0,00
2015-2016	0	0	0	12	0,00	0,00	0,00

Tabla A4-20. OBIN_RA-009. Tasa de abandono por año (GID)

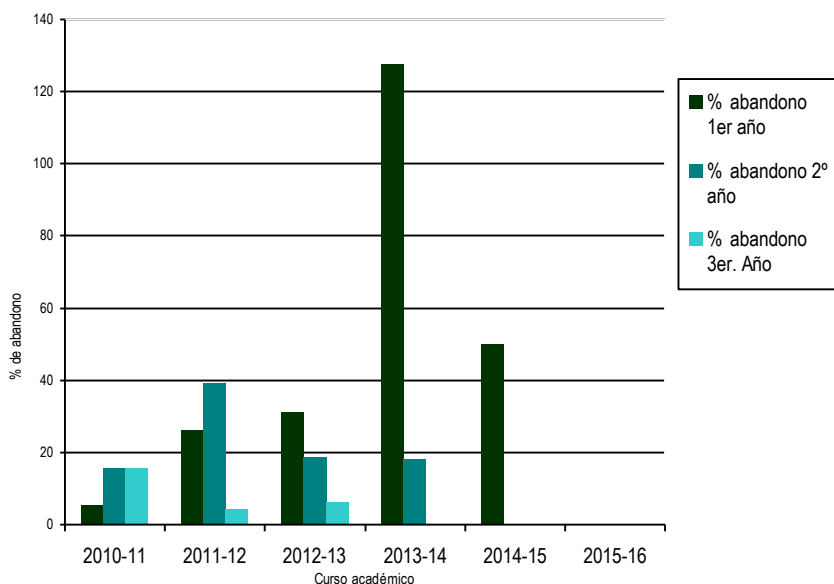


Gráfico A4-20. OBIN_RA-009. Tasa de abandono por año (GID)

El análisis de la tasa de abandono por año permite apreciar que no existe un patrón determinado de abandono de los estudios en el Máster en Gestión de Información Digital. Resulta llamativa la elevada tasa de abandono del curso 2013/2014. Es posible que se deba a un error en el registro de datos, ya que el número de alumnos que abandonan es superior al número de alumnos matriculados. En el curso 2014/2015 la tasa de abandono es también elevada (50%). No se dispone de datos del curso 2015/2016.

21. Tasa de rendimiento (OBIN_RA-002)

Relación porcentual entre el número total de créditos aprobados (incluidos adaptados, reconocidos o convalidados) y el número total de créditos matriculados por los estudiantes en un plan de estudios determinado y en un año dado.

Máster en Gestión de Información Digital			
Curso	Créditos aprobados	Créditos matriculados	%
2010-2011	744,00	846,00	87,94
2011-2012	708,00	960,00	73,75
2012-2013	648,00	870,00	74,48
2013-2014	426,00	588,00	72,45
2014-2015	516,00	564,00	91,49
2015-2016	702,00	828,00	84,78

Tabla A4-21. OBIN_RA-002. Tasa de rendimiento (GID)

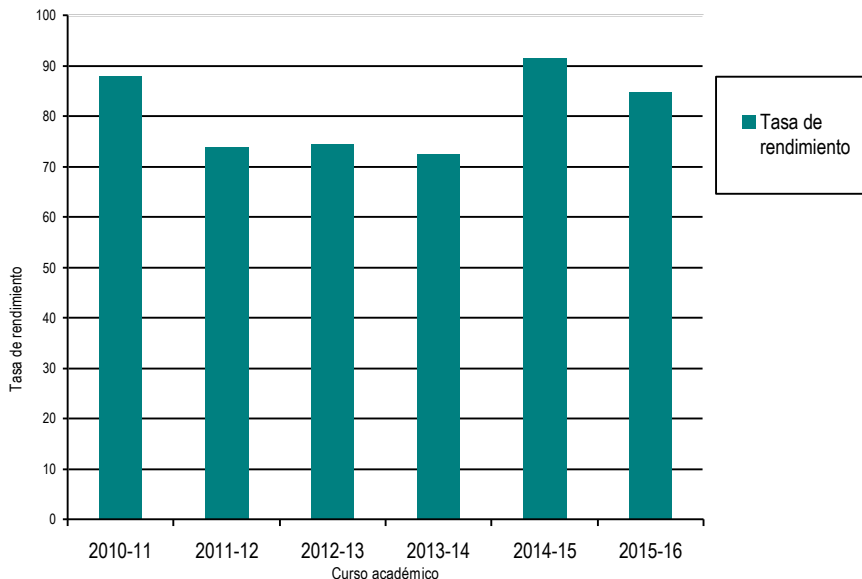


Gráfico A4-21. OBIN_RA-002. Tasa de rendimiento (GID)

La tasa de rendimiento del Máster en Gestión de Información Digital es elevada, con valores superiores al 72%. En el curso 2014/2015 se aprecia el valor más alto (91,49%). En el curso 2015/2016 disminuye ligeramente (84,78%).

22. Tasa de éxito (OBIN_RA-003)

Relación porcentual entre el número total de créditos aprobados (incluidos adaptados, reconocidos o convalidados) y el número total de créditos presentados por los estudiantes en un plan de estudios determinado y en un año dado.

Máster en Gestión de Información Digital			
Curso	Créditos aprobados	Créditos presentados	%
2010-2011	744,00	750,00	99,20
2011-2012	708,00	732,00	96,72
2012-2013	648,00	654,00	99,08
2013-2014	426,00	426,00	100,00
2014-2015	522,00	522,00	100,00
2015-2016	702,00	708,00	99,15

Tabla A4-22. OBIN_RA-003. Tasa de éxito (GID)

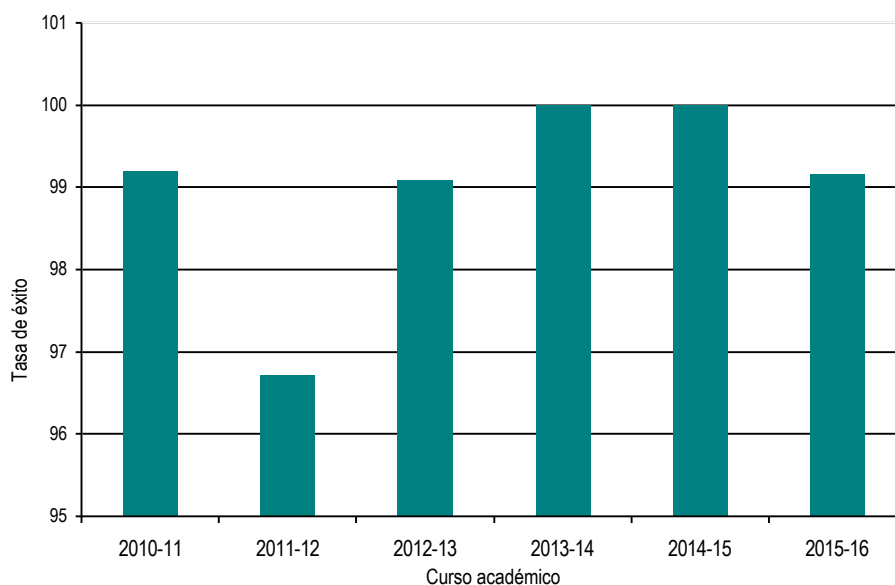



Gráfico A4-22. OBIN_RA-003. Tasa de éxito (GID)

La tasa de éxito del Máster en Gestión de la Información Digital es muy elevada, con valores superiores al 96%, llegando en el curso académico 2014/2015 al 100%. En el curso 2015/2016 pasa al 99,15%.

	ANÁLISIS DE INDICADORES DE TÍTULOS DE MÁSTER. MÁSTER EN GESTIÓN DE INFORMACIÓN DIGITAL	FACULTAD DE CIENCIAS DE LA DOCUMENTACIÓN Y LA COMUNICACIÓN
	CURSO: 2015-2016	

23. Tasa de graduación (OBIN_RA-004)

Relación porcentual entre el número de estudiantes que finalizan sus estudios en el tiempo previsto en el plan de estudios o en un año académico más en relación a su cohorte de entrada.

Máster en Gestión de Información Digital			
Curso	Número de alumnos graduados	Cohorte de alumnos de nuevo ingreso	%
2009-2010	--	--	--
2010-2011	--	--	--
2011-2012	--	--	--
2012-2013	10	23	43,48
2013-2014	--	--	--
2014-2015	1	11	9,09
2015-2016	12	17	70,59

Tabla. A4-23. OBIN_RA-004. Tasa de graduación (GID)

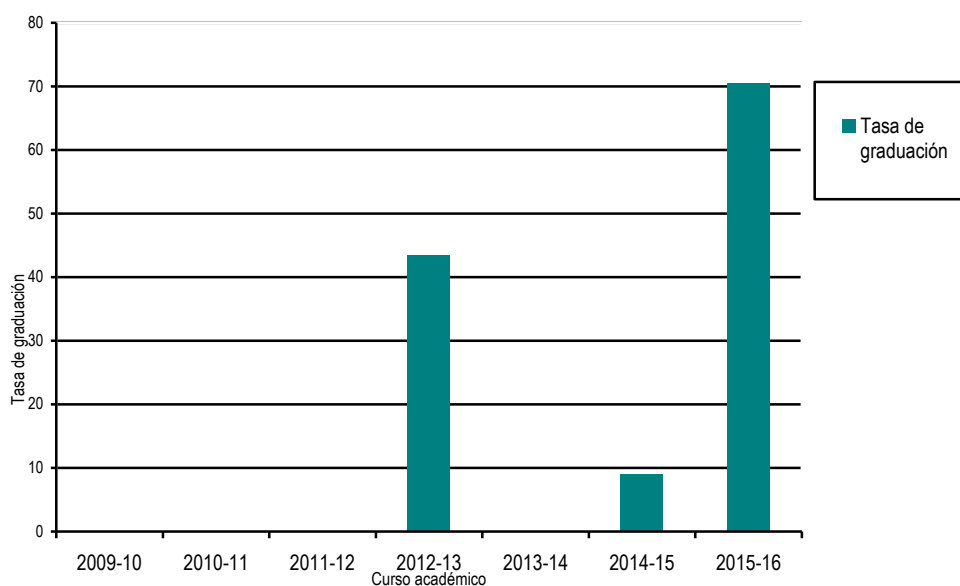


Gráfico. A4-23. OBIN_RA-004. Tasa de graduación (GID)

El primer curso del que existen datos sobre la tasa de graduación del Máster en Gestión de la Información Digital es el curso 2013/2014. La tasa de graduación de ese curso académico se sitúa en el 43,48%. En el curso 2014/2015 esta tasa se reduce hasta el 9,09%. No es una tasa muy elevada teniendo en cuenta que se trata de un Máster de 60 créditos. Probablemente el retraso en la graduación se deba al retraso en la lectura del Trabajo de Fin de Máster. No se dispone de datos del curso 2015/2016.

24. Duración media de los estudios (OBIN_RA-005)

Este indicador permite apreciar el tiempo medio (en cursos académicos) que los alumnos graduados tardan en obtener la acreditación correspondiente a su graduación en un plan de estudios determinado.

Máster en Gestión de Información Digital												
Curso	1 año	2 años	3 años	4 años	5 años	6 años	7 años	8 años	9 años	>=10 años	Nº de graduados	Años
2012-2013	1	1	1	0	0	0	0	0	0	0	3	2,00
2013-2014	2	6	0	0	0	0	0	0	0	0	8	1,75
2014-2015	6	1	0	0	0	0	0	0	0	0	7	1,14
2015-2016	6	0	1	1	0	0	0	0	0	0	8	1,63

Tabla A4-24. OBIN_RA-005. Duración media de los estudios (GID)

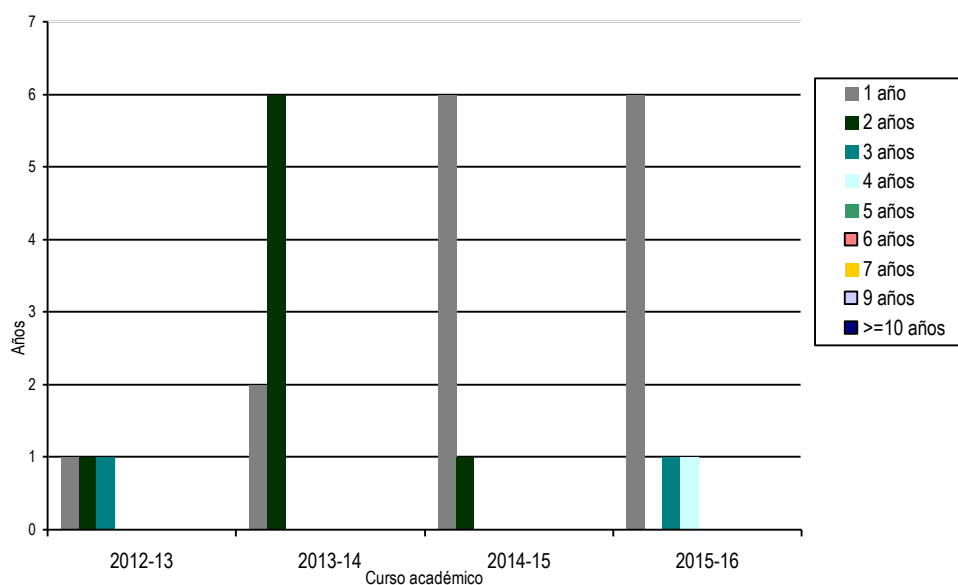


Gráfico A4-24. OBIN_RA-005. Duración media de los estudios (GID)

De acuerdo a la información disponible, la duración media de los estudios del Máster en Gestión de Información Digital es de 1,63 años. Se trata de un Máster de 60 créditos con una tasa de éxito muy elevada. Por esta razón es previsible que el retraso en la finalización de los estudios se deba a la demora en la presentación y defensa del trabajo de fin de máster. En el curso 2014/2015 la media es de 1,63.

25. Tasa de eficiencia (OBIN_RA-006)

Relación porcentual entre el número total de créditos en los que el conjunto de graduados debieron matricularse a lo largo de sus estudios y el número total de créditos en los que realmente se han matriculado, en un plan de estudios determinado y en un año dado.

Máster en Gestión de Información Digital				
Curso	Número de graduados	Número de créditos requeridos	Número de créditos matriculados	Tasa
2011-2012	1	60,00	60,00	100,00
2012-2013	3	60	186,00	96,77
2013-2014	--	--	--	--
2014-2015	--	--	--	--
2015-2016	--	--	--	--

Tabla A4-25. OBIN_RA-006. Tasa de eficiencia (GID)

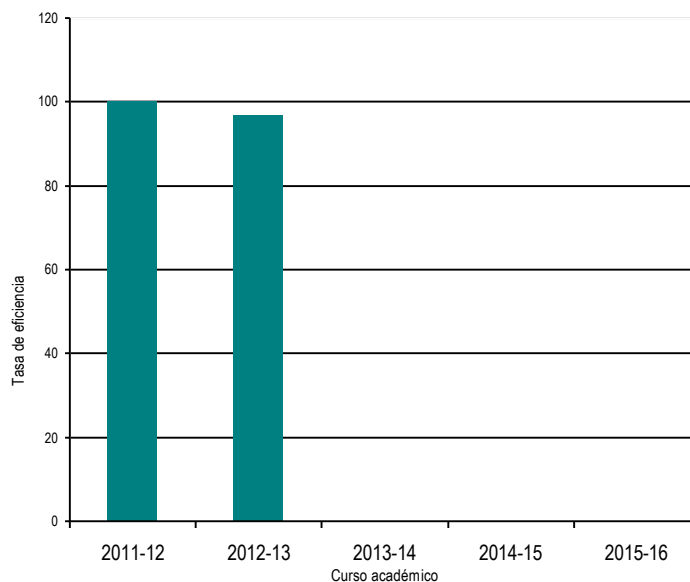


Gráfico A4-25. OBIN_RA-006. Tasa de eficiencia (GID)

La tasa de eficiencia del Máster en Gestión de la Información Digital se encuentra próxima al 100%. En el curso 2012/2013 se produjo una leve disminución, pero, en cualquier caso, la tasa continuó elevada, ya que fue del 96,77. No se dispone de datos de los cursos 2013/2014, 2014/2015 y 2015/2016.

26. Tasa de progreso normalizado (OBIN_RA-007)

Proporción entre el número total de créditos que han aprobado el conjunto de alumnos matriculados durante un curso académico y el número total de créditos de los que se ha matriculado a lo largo de sus planes de estudios.

Máster en Gestión de Información Digital			
Curso	Nº de créditos aprobados	Nº de créditos matriculados	Tasa
2011-2012	60,00	60,00	1
2012-2013	180,00	186,00	0,97
2013-2014	--	--	--
2014-2015	420	426	0,99
2015-2016	--	--	--

Tabla A4-26. OBIN_RA-007. Tasa de progreso normalizado (GID)

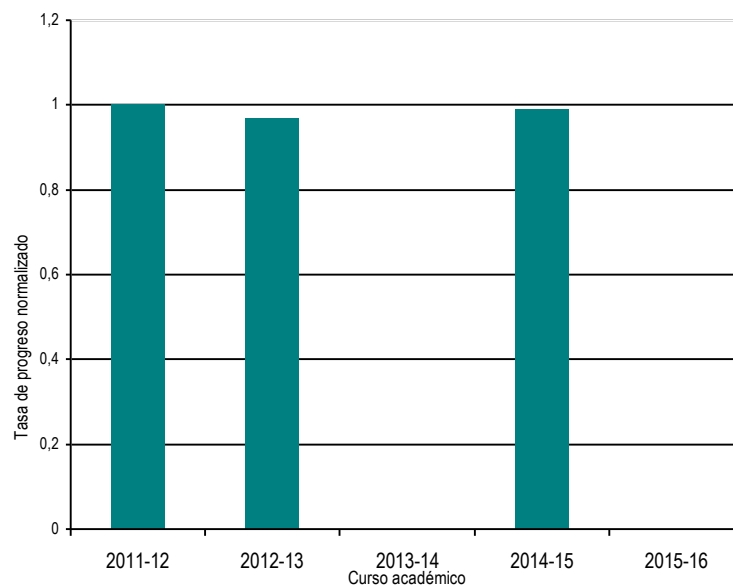


Gráfico A4-26. OBIN_RA-007. Tasa de progreso normalizado (GID)

La tasa de progreso normalizado del Máster en Gestión de Información Digital es elevada, con valores próximos a 1, sin embargo se carece de datos de los cursos 2013/2014 y 2015/2016.

27. Convocatorias medias para aprobar (OBIN_RA-008)

Número medio de convocatorias que necesita un alumno para aprobar una asignatura de un plan de estudios determinado en un curso académico.

Máster en Gestión de Información Digital	
Curso	Nº medio de convocatorias
2009-2010	--
2010-2011	1,01
2011-2012	1,01
2012-2013	1,00
2013-2014	1,01
2014-2015	1,00
2015-2016	1,01

Tabla A4-27. OBIN_RA-008. Convocatorias medias para aprobar (GID)

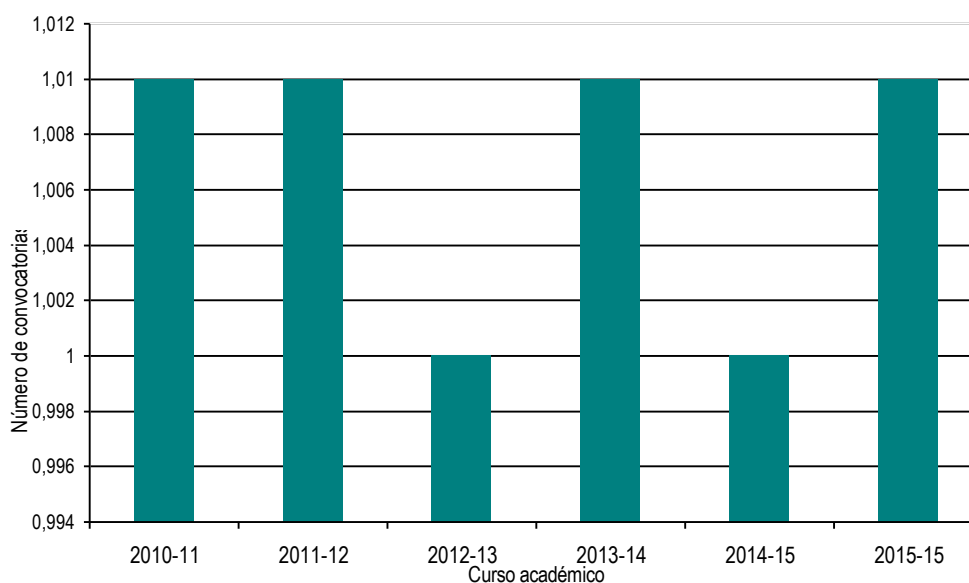


Gráfico A4-27. OBIN_RA-008. Convocatorias medias para aprobar (GID)

El número medio de convocatorias que un estudiante requiere para aprobar una asignatura del Máster en Gestión de Información Digital es de ligeramente superior a 1 (período 2010/2015). Tal como se puede advertir en el gráfico anterior esta cantidad ha permanecido invariable desde el curso de implantación de los estudios. En el curso 2015/2016 el número medio fue similar a otros cursos anteriores. En cualquier caso, se trata de un valor inferior al de las titulaciones de Grado impartidas en la Facultad.

28. Nota media de los estudiantes graduados (OBIN_RA-010)

Calificación media del conjunto de estudiantes titulados en un plan de estudios por curso académico. Se presenta en dos escalas: escala de 0 a 10 y escala de 1 a 4.

Máster en Gestión de Información Digital		
Curso	Escala 0-10	Escala 1-4
2011-2012	--	--
2012-2013	8,12	2,20
2013-2014	8,26	2,25
2014-2015	8,53	2,40
2015-2016	8,76	2,58

Tabla A4-28. OBIN_RA-010. Nota media de los estudiantes graduados (GID)

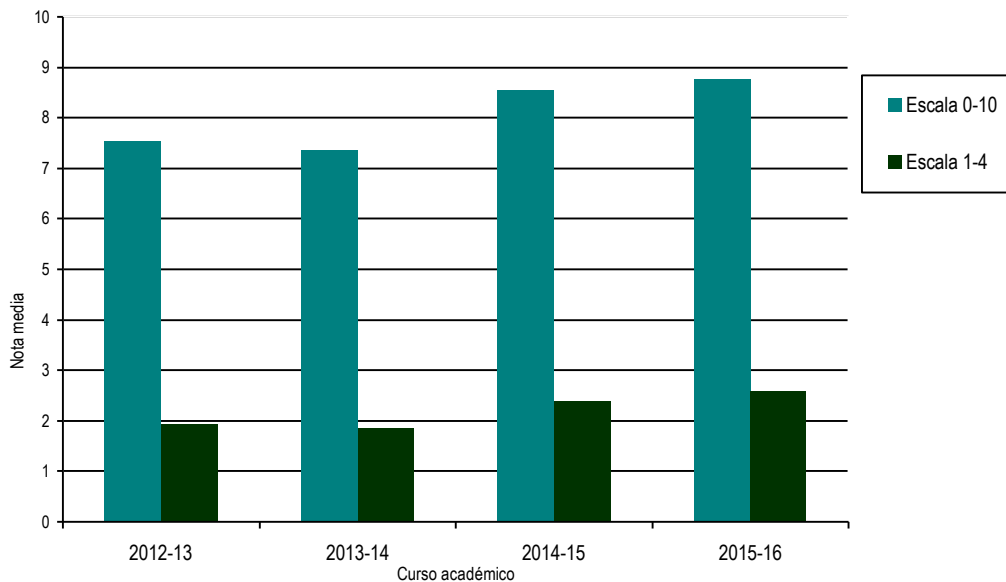


Gráfico A4-28. OBIN_RA-010. Nota media de los estudiantes graduados (GID)

La nota media de los estudiantes del Máster en Gestión de Información Digital es superior a 8 (período 2012/2015). Se trata de una media que se mantiene con pocas variaciones durante todos los cursos de los que constan datos. En el curso 2014/2015 la nota media fue la más elevada de la serie: 8,76 / 2,58.

29. Satisfacción con la actuación docente (OBIN_SU-001)

Media de la satisfacción expresada por los estudiantes sobre la actuación docente del profesorado de un plan docente en un curso académico.

Máster en Gestión de Información Digital		
Curso	Media	Desviación típica
2011-2012	6,86	1,79
2012-2013	--	--
2013-2014	8,05	1,36
2014-2015		
2015-2016		

Tabla A4-29. OBIN_SU-001. Satisfacción con la actuación docente (GID)

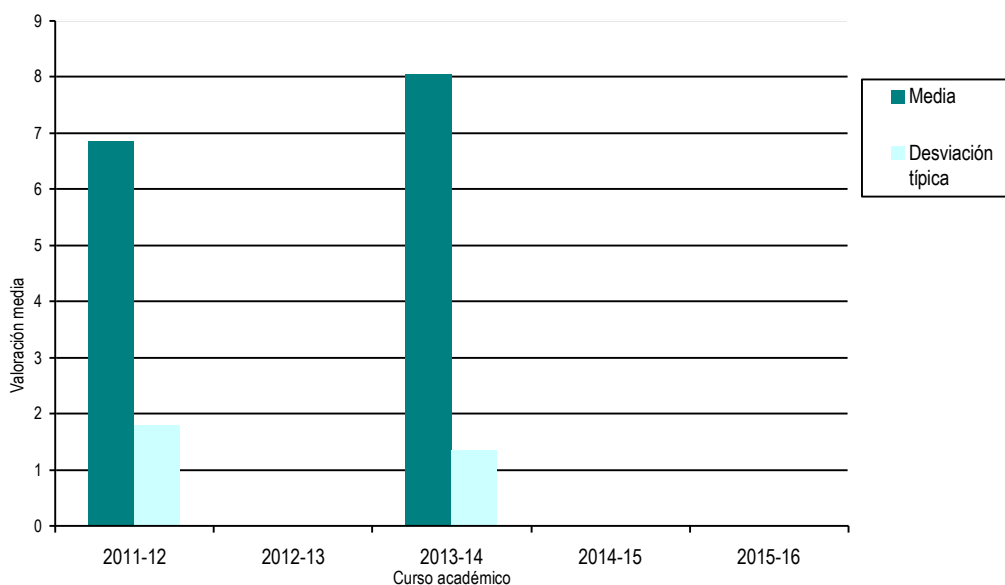


Gráfico A4-29. OBIN_SU-001. Satisfacción con la actuación docente (GID)

La satisfacción de los alumnos con la actuación docente de los profesores del Máster en Gestión de Información Digital es elevada: superior a 6,8. En el caso del curso académico 2013/2014 la valoración es notablemente superior: 8,05 (con una desviación típica de 1,36). Se trata de la valoración más elevada de todas las registradas. En los cursos 2014/2015 y 2015/2016 no hubo evaluación, debido a que las encuestas de satisfacción con la actuación docente no se hacen todos los cursos.

30. Cumplimiento de las obligaciones docentes (OBIN_SU-002)

Media de la satisfacción expresada por los estudiantes sobre cumplimiento de las obligaciones docentes del profesorado de un plan docente en un curso académico.

Máster en Gestión de Información Digital		
Curso	Media	Desviación típica
2011-2012	92,53	5,93
2012-2013	--	--
2013-2014	96,28	6,76
2014-2015		
2015-2016		

Tabla A4-30. OBIN_SU-002. Cumplimiento de las obligaciones docentes (GID)

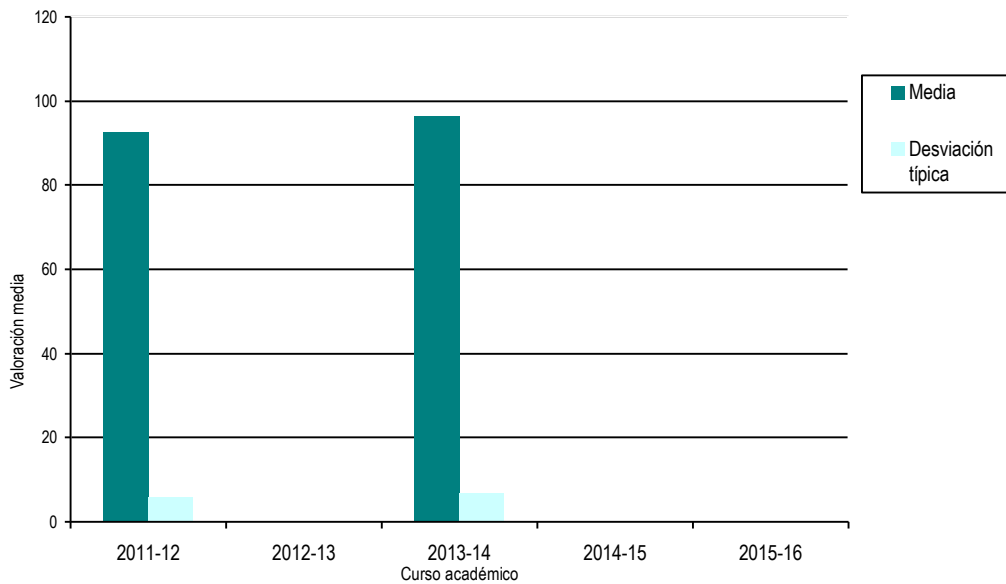



Gráfico A4-30. OBIN_SU-002. Cumplimiento de las obligaciones docentes (GID)

La satisfacción de los alumnos con el cumplimiento de las obligaciones docentes de los profesores del Máster en Gestión de Información Digital es elevada: 94,4. En el caso del curso académico 2013/2014 la valoración es de 96,28 (con una desviación típica de 6,76). Se trata de una apreciación ligeramente superior al curso anterior del que hay datos. En los cursos 2014/2015 y 2015/2016 no hubo evaluación, debido a que las encuestas de satisfacción con el cumplimiento de las obligaciones docentes no se hacen todos los cursos.

 <p>UNIVERSIDAD DE EXTREMADURA</p>	ANÁLISIS DE INDICADORES DE TÍTULOS DE MÁSTER. MÁSTER EN GESTIÓN DE INFORMACIÓN DIGITAL	FACULTAD DE CIENCIAS DE LA DOCUMENTACIÓN Y LA COMUNICACIÓN
	CURSO: 2015-2016	

ⁱ No se han valorado los siguientes indicadores:

- OBIN_DU-013. *Traslados de expedientes de alumnos de nuevo ingreso (entrantes);*
- OBIN_DU-014. *Traslados de expedientes de alumnos de nuevo ingreso (salientes);*
- OBIN_DU-009. *Alumnos de movilidad salientes*
- OBIN_DU-010. *Número de asignaturas cursadas en otras universidades*
- OBIN_PA-007. *Alumnos con suficiencia investigadora*
- OBIN_PA-009. *Alumnos de movilidad salientes*