

4. LAS COOPERATIVAS AGROALIMENTARIAS. SITUACIÓN EN EXTREMADURA

*Javier Donoso Caro
Carmen Moreno Vargas
Blanca Cortés Antequera*

1. INTRODUCCIÓN E HISTORIA

La historia del cooperativismo y de las cooperativas es una historia de solidaridad. En su origen residen las primeras propuestas de soluciones a problemas sociales a través de la cooperación entre los individuos. La historia del esfuerzo cooperativo es, por tanto, apasionante, porque está ligada al deseo del hombre de mejorar a partir de una idea que evolucionó, tal y como el tiempo ha ido demostrando, hacia el pragmatismo más real.

Así surgieron las cooperativas, a partir de la asociación de personas, con una estructura y funcionamiento democrático, que permita resolver de forma colectiva y solidaria sus necesidades.

Y desde sus orígenes, el movimiento cooperativo ha tenido una relación muy estrecha con las actividades desarrolladas en las zonas rurales.

Tras la aparición de la experiencia de los Pioneros de Rochdale en 1844 en Inglaterra, como cooperativa de consumo y la primera en distribuir entre sus socios los excedentes generados por la actividad, formando las bases del movimiento cooperativo moderno, la sociedad cooperativa se extendió a otras actividades, con gran trascendencia en la agraria.

Desde entonces, y con el nacimiento en Alemania de las cajas rurales de préstamo a partir de la agrupación de agricultores para obtener financiación, las cooperativas se expandieron como la pólvora por toda Europa.

El cooperativismo en Extremadura nació así, a partir de unos principios que llegaron desde el norte por Europa para dar lugar a un sistema cooperativo de trabajo, con un fin común, atendiendo necesidades o intereses económicos y sociales comunes a todos los miembros de esa asociación.

De tal modo, no sorprenden las características de la naturaleza jurídica de las cooperativas, que hoy las hacen modelos empresariales únicos y eficaces. Entre esas caracte-

terísticas se encuentran el sometimiento de la cooperativa y de sus servicios a los principios y valores cooperativos, la prevalencia en la constitución y funcionamiento de las cooperativas del grupo humano y la participación activa del socio y su vinculación con los resultados de la acción empresarial de la cooperativa.

Con estos principios comenzaron a crearse cooperativas en la mayoría de los pueblos de Extremadura, en algunos de ellos hasta más de una cooperativa. En la década de los años 50 nacieron algunas de las cooperativas que posteriormente derivarían en lo que hoy son grandes empresas agroindustriales extremeñas, como son Acenorca, Acorex o la Agrupación de Cooperativas Valle del Jerte, entre otras.

El boom cooperativo llegó en la segunda mitad de los años 70 y, siempre con el principio de colaboración bien presente, con la oportunidad que se presentó a las cooperativas de constituir cooperativas de segundo grado que se encargaran de la realización de las tareas empresariales.

Un punto importante de inflexión en el movimiento cooperativo extremeño tuvo lugar en el año 1990, cuando se creó la Unión Extremeña de Cooperativas Agrarias (UNEXCA), con el objetivo de tender puentes entre las cooperativas de la región y con la Administración.

En ese momento, ocho cooperativas (Acorex, Acemeca, Acenorca, Agrupación de Cooperativas Extremeñas, Olivarera Tierra de Barros, Valle del Jerte, San José de Calamonte y la SAT Fovex), apostaron por el proyecto de crear una federación que las aglutinara y que defendiera sus intereses. En este tiempo se ha avanzado de manera muy significativa, hasta el punto de que, para las cooperativas, la intercooperación es ya algo habitual.

Hoy UNEXCA se llama Cooperativas Agro-alimentarias Extremadura y figura entre las seis federaciones a nivel nacional con un mayor volumen de facturación y de número de entidades socias. Aglutina a más de 230 cooperativas, lo que supone más de 40.000 agricultores y ganaderos, con un fuerte compromiso con el empleo, la sociedad y la economía.

Son datos que vienen a destacar la importancia del cooperativismo agroalimentario extremeño como movimiento empresarial, a la vez que refuerza paulatinamente su apuesta por la modernización del sector, por la fijación de la población rural y por el desarrollo territorial. Las cooperativas son responsables de los alimentos que la sociedad consume cada día, pero también mantienen el crecimiento económico y siguen fieles a su compromiso con las zonas rurales y con el medio ambiente.

Una de las ventajas del sistema cooperativo es que consigue que los márgenes beneficien a los propios agricultores y ganaderos, y también a los consumidores. Con las cooperativas se reducen los intermediarios en la cadena alimentaria y se alcanza una mayor eficiencia y transparencia en los mercados, permitiendo ofrecer alimentos seguros a precios asequibles.

Cabe destacar también que las cooperativas utilizan medios de producción respetuosos con el medio ambiente y el bienestar de los animales. Además, como sus socios son los propios agricultores y ganaderos, las cooperativas ofrecen soluciones viables a largo plazo para mantener los cultivos y producciones ganaderas en las zonas rurales, evitando la desertización, la erosión y el abandono del campo.

A todo ello hay que añadir que aportan servicios como la formación, la información a sus socios, la introducción de nuevas tecnologías y la difusión de conocimientos que me-

joran la eficiencia de las explotaciones asociadas y, por consiguiente, contribuyen al desarrollo del sector agroalimentario español en su conjunto

En definitiva, las cooperativas permiten mejorar la calidad de vida de los agricultores y ganaderos y de sus familias, lo que también contribuye a que la actividad agraria resulte más atractiva para la incorporación de jóvenes al sector y posibilite el relevo generacional. Y dando un paso más, también ofrecen servicios como la utilización de maquinaria compartida, el personal de sustitución para que los agricultores y ganaderos puedan disfrutar de vacaciones, o disponer en común de técnicos especializados en las distintas técnicas de cultivo, entre otros, que elevan la calidad de vida de los socios.

Todo ello confluye para hacer de las cooperativas extremeñas un entramado social y económico fundamental tanto por su faceta económica y productiva, como por el papel vertebrador que desempeñan.

Desde sus inicios, su papel ha sido y sigue siendo fundamental en el desarrollo de los principales subsectores, pero destacan sobre todo en aquéllos en los que ha habido un mayor crecimiento en los últimos años. Frutas y hortalizas, aceite de oliva, vino, ganadería, son algunos ejemplos donde el crecimiento habría sido imposible sin la participación de las cooperativas. Su faceta en el aprovisionamiento de *inputs*, asistencia técnica a los agricultores y ganaderos, incorporación de valor añadido a través de la transformación de los productos entregados por los socios, y finalmente la comercialización e internacionalización, las convierte en catalizadores fundamentales del crecimiento económico de las principales regiones de producción de nuestro país.

El movimiento cooperativo extremeño es hoy un sector de un extraordinario valor estratégico, por su importancia económica y social. Como muestra, un botón: Extremadura aglutina más del 4% del empleo total nacional en las cooperativas agroalimentarias, siendo la séptima comunidad autónoma con mayor número de trabajadores en cooperativas.

2. LAS COOPERATIVAS AGRARIAS

2.1. Concepto

La *Ley 2/1998 de 26 de marzo de Sociedades Cooperativas de Extremadura*, en su artículo 2 define el concepto de Sociedad Cooperativa como “aquella asociación autónoma de personas que se han unido de forma voluntaria para satisfacer sus necesidades y aspiraciones económicas, sociales y culturales en común, mediante una empresa de propiedad conjunta y de gestión democrática”.

El anterior concepto estaría ligado a cualquier tipo de sociedad cooperativa, bien sea de enseñanza o transporte, pero si vamos al artículo 125 de esta citada ley, encontraremos el objeto, actividades y ámbito de las sociedades cooperativas agrarias:

- “1. Son sociedades cooperativas agrarias las que asocian a personas físicas o jurídicas, titulares de explotaciones agrícolas, forestales o ganaderas y tienen por objeto la prestación de suministros y servicios y la realización de operaciones encaminadas al mejoramiento económico y técnico de las explotaciones de sus socios.
2. Para el cumplimiento de su objeto, las sociedades cooperativas agrarias podrán desarrollar, entre otras, las siguientes actividades:

- a) Adquirir, elaborar, producir y fabricar por cualquier procedimiento para la sociedad cooperativa o para las explotaciones de sus socios, animales, piensos, abonos, plantas, semillas, insecticidas, materiales, instrumentos, maquinaria, instalaciones y cualesquiera otros elementos necesarios o convenientes para la producción y fomento agrario.
- b) Conservar, tipificar, manipular, transformar, transportar, distribuir, elaborar, fabricar, adquirir y comercializar, incluso directamente al consumidor, los productos procedentes de las explotaciones de la sociedad cooperativa, de sus socios, así como de los socios y de las sociedades cooperativas que, en su caso, estén integradas en una segunda o ulterior grado de la que sea socio esa sociedad, en su estado natural o previamente transformados.
- c) Adquirir, parcelar, sanear y mejorar terrenos destinados a la agricultura, la ganadería o los bosques, así como la construcción y explotación de las obras e instalaciones necesarias a estos fines.
- d) Promover y gestionar créditos y seguros agrarios, mediante el fomento de cajas rurales, de secciones de créditos y de otras entidades especializadas, así como fundar secciones de crédito para que cumplan las funciones propias de las sociedades cooperativas de crédito.
- e) Cualesquiera otras actividades que sean necesarias o convenientes o que faciliten el mejoramiento económico, técnico, laboral o ecológico de la sociedad cooperativa, de las explotaciones de los socios o, en su caso, de la sociedad cooperativa de segundo o ulterior grado a la que estén asociadas.

La *Ley nacional 27/1999, de 16 de julio, de Cooperativas*, establece la posibilidad de que las sociedades cooperativas puedan revestir la forma de cooperativa de primero y segundo grado, de acuerdo con las especificidades previstas en dicha ley, debiendo estas últimas estar constituidas por, al menos, dos cooperativas.

Así, las cooperativas de segundo y ulterior grado son aquellas que agrupan exclusivamente a cooperativas, que se unen con la finalidad de alcanzar objetivos comunes de naturaleza económica, instaurando un singular modelo de integración o de concentración empresarial. Su objetivo es, por tanto, completar, promover, coordinar, reforzar o integrar la actividad económica de sus cooperativas socias.

Estas cooperativas de segundo y ulterior grado, tienen como fin mejorar la capacidad empresarial y negociadora de las cooperativas individuales, especialmente ante un mercado como el actual, competitivo y global.

De este modo, las cooperativas de segundo y ulterior grado facilitan la mejora de la transformación y de la comercialización, la eliminación de la competencia entre cooperativas, una mayor distribución y el acceso al comercio exterior, además de permitir, ya en materia de producción, reducir costes y asesorar sobre qué, cuánto y cómo producir para lograr unas buenas ventas.

2.2.- Cooperativas en Europa

El movimiento cooperativo agroalimentario europeo se encuentra tremendamente desarrollado e integrado. En el siguiente cuadro se presenta un listado de las diez mayores cooperativas de la Unión Europea por facturación.

Como podemos observar, en zonas como Países Bajos, Alemania, Suecia o Dinamarca el papel de las cooperativas en el entramado económico nacional es incuestionable, con volumen de negocio en algunos casos superiores a los nueve mil millones de euros.

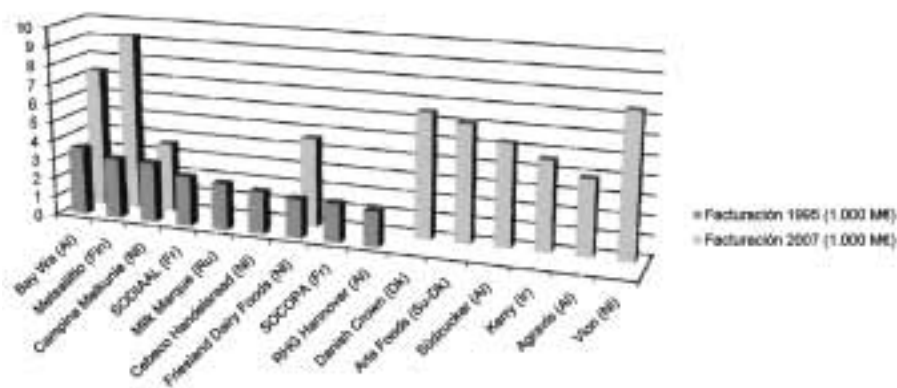
Esto es fruto de un importantísimo proceso integrador ocurrido a lo largo de los años. Si observamos el gráfico 1, veremos la evolución del “top 10” de cooperativas de la UE, en la que destaca la evolución de la facturación desde el año 1995 al 2007, habiéndose duplicado y triplicado en muchos casos esta cifra.

CUADRO 1: Listado de las 10 mayores cooperativas de la Unión Europea por facturación

	Nombre	País	Sector	Volumen negocio (mil millones €)
1	Friesland-Campina	Países Bajos	Lácteos	9.481
2	Bay Wa	Alemania	Suministros	8.795
3	Vion	Países Bajos	Cárnico	8.540
4	Arla Foods	Suecia-Dinamarca	Lácteos	6.200
5	Danish Crown	Dinamarca	Cárnico	6.000
6	Agravis	Alemania	Suministros	5.811
7	Invivo	Francia	Cereales y suministros	5.200
8	Ferry	Irlanda	Leche y lácteos	4.700
9	DLG	Dinamarca	Suministros	4.600
10	Flora Holland	Países Bajos	Flores y plantas	4.074

Fuente: Agricultural Cooperatives in Europe (COGECA 2010)

GRÁFICO 1: Evolución del top 10 de cooperativas de la Unión Europea



La organización representativa de las cooperativas agrarias europeas es el COGECA (Comité General del Cooperativismo Agrario de la UE), que se fundó en 1959. En la actualidad representa los intereses generales y específicos de unas 40.000 cooperativas agrarias que dan empleo a unas 660.000 personas y cuya facturación anual supera los 300 mil millones de euros.

2.3. Cooperativas en España.

Obtener el dato de cuantas cooperativas existen en España, descartando a aquellas que, aunque registradas, no tienen actividad económica es dificultoso. Descartando por su obsolescencia los registros de cooperativas, tomamos los datos anuales del Ministerio de Trabajo sobre cooperativas que tienen actividad económica, obteniendo para el año 2010 las siguientes cifras: 3.514 cooperativas agrarias y 425 cooperativas de explotación comunitaria (CECs).

De este modo, una aproximación bastante real de la distribución del cooperativismo a nivel nacional sería la reflejada en los gráficos 2 y 3.

GRÁFICO 2: Cooperativismo Agrario en España en 2010

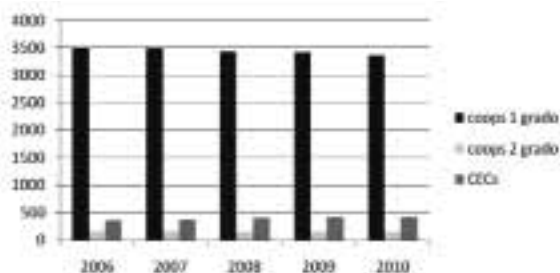


Fuente: Observatorio Socioeconómico del Cooperativismo Agrario Español, OSCAE (2010)

En el gráfico 2 podemos observar que existe un porcentaje muy elevado de cooperativas de primer grado (85%), frente a las de segundo grado (11%). El número menos significativo es el de cooperativas de explotación comunitaria de la tierra, figura de asociacionismo en franco retroceso, que se aproxima al 4 % del total.

En el gráfico 3 mostraremos la evolución del número de cooperativas desde el año 2006 al 2010. Es obvio que fruto del intenso proceso de integración cooperativa, el número de cooperativas de primer grado ha ido disminuyendo a lo largo de los años. Estas estructuras asociativas se han integrado en otras de rango superior para poder aunar esfuerzos y competir en un mercado cada vez más plural y globalizado.

GRÁFICO 3: Evolución del cooperativismo agrario en España



Fuente: Observatorio Socioeconómico del Cooperativismo Agrario Español, OSCAE (2010)

2.4. Cooperativas Agro-alimentarias de España

La entidad que defiende los intereses económicos y sociales del cooperativismo agroalimentario, ante la Administración General del Estado, la Unión Europea y ante las organizaciones representativas de otros agentes socio-económicos de los sectores en los que desarrollan sus actividades las cooperativas agroalimentarias, es Cooperativas Agro-alimentarias de España. Además, esta organización desarrolla un conjunto de actividades y servicios que tienen por objetivo la promoción y el desarrollo del cooperativismo agroalimentario para afrontar con éxito los retos actuales y futuros del sector.

Cooperativas Agro-alimentarias está integrada por las entidades territoriales que se citan en los cuadros 2 y 3, que ejercen su actividad representativa y de prestación de servicios en el ámbito de cada comunidad autónoma.

Cuenta, a través de sus federaciones regionales, con más de 2.840 entidades socias, que suponen el 72% de las cooperativas de primer grado del país, el 95% de las de segundo grado, el 50% de las cooperativas de utilización de maquinaria agraria (CUMAs), el 4% de las Cooperativas de Explotación Comunitaria de la Tierra (CEC) y solamente el 1% de las SATs nacionales.

CUADRO 2: Macromagnitudes del cooperativismo en España (2010)

	Asociadas a Cooperativas Agro-alimentarias	Total España
Nº de cooperativas agrarias	2.849	3.939
Facturación (M €)	14.220	18.322
Empleo directo	79.567	99.079
Número de socios	1.012.265	1.160.337

Fuente: Observatorio Socioeconómico del Cooperativismo Agrario Español, OSCAE (2010)

El cuadro 2 refleja la importancia del movimiento cooperativo en nuestro país, que agrupa a más de 1 millón de socios y factura más de 18.000 millones de euros, estando más de 14.000 en manos de cooperativas que pertenecen a Cooperativas agro-alimentarias España.

El cuadro 3 presenta el número de cooperativas y la facturación por federación integrada en Cooperativas Agro-alimentarias de España. Así, podemos observar que Andalucía es la comunidad con mayor número de cooperativas y mayor facturación, representando el 35 % del total nacional. Le siguen en facturación Cataluña, la Comunidad Valenciana y Castilla y León.

CUADRO 3: Macromagnitudes del cooperativismo asociado a Cooperativas Agro-alimentarias de España

	Nº cooperativas	Facturación (10 ³ euros)
AGACA (Galicia)	118	640.600
Cooperativas Agro-alimentarias Aragón	159	717.754
Cooperativas Agro-alimentarias Castilla - La Mancha	296	736.106
Cooperativas Agro-alimentarias Extremadura	234	818.065
Cooperativas Agro-alimentarias Islas Baleares	34	69.806
Cooperativas Agro-alimentarias Navarra	179	271.287
Cooperativas Agro-alimentarias Principado de Asturias	18	228.275
FAECA (Andalucía)	711	4.335.832
FCAC (Cataluña)	244	1.207.264
FCAE (País Vasco)	70	251.278
FECOAM (Murcia)	79	694.078
FECOAR (La Rioja)	30	115.553
Cooperativas Agro-alimentarias Comunidad Valenciana	375	1.023.533
SERGACAN (Cantabria)	2	4.677
UCA (Canarias)	14	6.700
UCAM (Madrid)	36	44.200
URCACYL (Castilla y León)	194	1.203.300
TOTAL	2.793	12.368.309

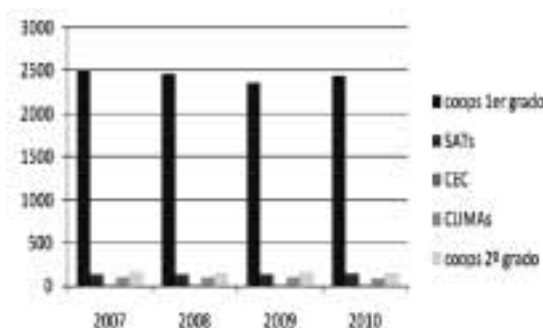
Fuente: Cooperativas Agro-alimentarias de España (2010)

2.4.1. Número de Entidades Asociativas Agrarias

Los asociados a Cooperativas Agro-alimentarias de España en el año 2010 eran 2.440 cooperativas de primer grado, 153 Cooperativas de segundo grado, 150 SAT, 88 CUMAS y 18 CEC. Así, suman un total de 2.849 Entidades Asociativas Agrarias (EAAs).

En el gráfico 4 observaremos la evolución de estas entidades asociativas federadas en Cooperativas Agro-alimentarias España desde el año 2007 al 2010. Como se puede observar, el número de cooperativas de primer grado sufrió una disminución en los años 2008 y 2009, volviéndose a recuperar en 2010 al nivel del 2008, no porque se crearan más cooperativas, sino porque la coyuntura económica vigente obligó a que las cooperativas de primer grado buscaran apoyos en las federaciones en su información, formación y en los servicios que éstas ofrecen. Así, en 2010 el 86 % de las cooperativas son de primer grado, el 5 % de segundo grado, el 5 % SATs, el 3 % CUMAS y el 1 % CEC.

GRÁFICO 4: Evolución de las Entidades Asociativas Agrarias asociadas a Cooperativas Agro-alimentarias de España



Fuente: Observatorio Socioeconómico del Cooperativismo Agrario Español, OSCAE (2010)

GRÁFICO 5: EAs asociadas a Cooperativas Agro-alimentarias de España por clase



Fuente: Observatorio Socioeconómico del Cooperativismo Agrario Español, OSCAE (2010)

Comparando las cifras de representatividad de Cooperativas Agro-alimentarias en las distintas formulas jurídicas se puede interpretar que la representación tanto de CECs como de SAT es muy poco relevante respecto al total nacional. Cooperativas Agro-alimentarias de España representa a 18 CEC sobre 425 totales y a 150 SAT sobre un total de casi 11.000 registradas a nivel nacional. No obstante, sobre esta última figura, merece la pena comentar que las SAT asociadas a Cooperativas Agro-alimentarias son bastante diferentes al resto del colectivo con el que comparten figura jurídica, puesto que tienen una media de socios elevada y entre ellas se encuentran algunas con una facturación muy alta, referentes del movimiento asociativo en algunas regiones.

CUADRO 4: Representatividad de Cooperativas Agro-alimentarias de España

TIPO	Asociados a Cooperativas Agroalimentarias	% respecto al total nacional
Coop 1er grado	2440	72%
Coop 2º grado	153	95%
CUMAs	88	50%
CEC	18	4%
SAT	150	1%

Fuente: Observatorio Socioeconómico del Cooperativismo Agrario Español, OSCAE (2010)

2.4.2. Número de socios en cooperativas

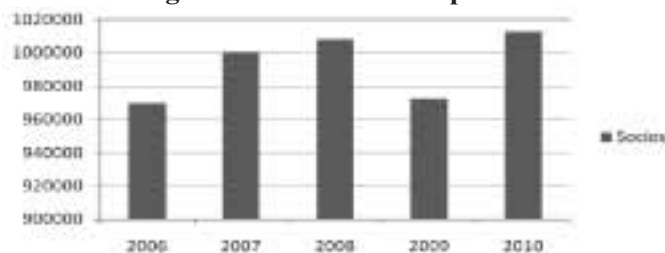
La única fuente directa de datos es el Directorio del Observatorio Socioeconómico del Cooperativismo Agrario Español (OSCAE), teniendo en cuenta no obstante que existe un porcentaje muy importante de solape. El ejemplo típico es un agricultor cerealista con cultivos de olivar y viña que pertenece a tres cooperativas a la vez y que, en la contabilización del Directorio ese socio aparecería tres veces.

Los datos del OSCAE del año 2010 indican que existen 1.012.265 socios en Cooperativas Agro-alimentarias de España.

No existen datos para socios de cooperativas fuera de Cooperativas Agro-alimentarias de España. Prodescon, en los trabajos del primer OSCAE estimaba en el año 2005 un total de 1.160.337 socios, dato que se sigue manteniendo como referencia.

El gráfico 6 muestra la evolución de los socios en entidades asociativas agrarias de Cooperativas agro-alimentarias España desde el año 2006 al 2010. El número de socios cooperativistas ha ido aumentando del 2006 al 2008. En el año 2009 se produjo una disminución en número, que volvió a aumentar en 2010 a niveles próximos al 2008. El motivo es el mismo que en el aumento del número de cooperativas: debido a la crisis económica actual los socios tienen que apostar por la búsqueda de sinergias en cuanto a compra de insumos, venta de productos, servicios auxiliares haciendo prevalecer la máxima de “la unión hace la fuerza”.

GRÁFICO 6: Socios en Entidades Asociativas Agrarias de Cooperativas Agro-alimentarias de España



Fuente: Observatorio Socioeconómico del Cooperativismo Agrario Español, OSCAE (2010)

2.4.3. Facturación del cooperativismo

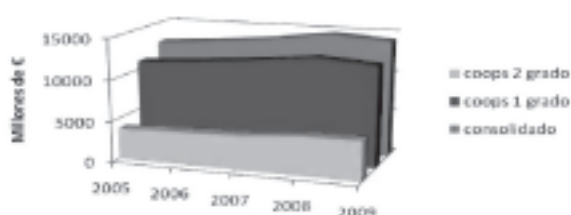
Las Federaciones aportan la cifra global de facturación de las cooperativas de primer grado para el cálculo de las primas a Cooperativas Agro-alimentarias de España todos los años. Por otro lado, el Directorio del OSCAE obtiene esa cifra de la suma de las facturaciones individuales de las cooperativas de primer grado y de segundo grado. Se utiliza aquí el dato del Directorio, comprobando la coherencia con el primero, arrojando la cifra de 12.296 millones de euros de facturación en 2010.

Para las cooperativas de segundo grado el único dato es del Directorio, que indica una facturación de 4.812 millones de euros para 153 cooperativas.

Para consolidar las dos cifras se utiliza el porcentaje de la cifra de negocio de las cooperativas de segundo grado que no proviene de aprovisionamientos de sus cooperativas de primer grado. Según la encuesta OSCAE 2008, la última realizada, esta cifra era del 39.67%

Por lo tanto, la facturación de Cooperativas Agro-alimentarias de España para el OSCAE 2010, elaborado con datos económicos 2009 es de 14.220 millones de euros, que representan un decrecimiento del 3% respecto al OSCAE 2009

GRÁFICO 7: Evolución de la facturación de los asociados a Cooperativas Agro-alimentarias de España



Fuente: Observatorio Socioeconómico del Cooperativismo Agrario Español, OSCAE (2010)

Con respecto a la facturación del total del cooperativismo, se estima por proyección de la evolución de las cifras de Cooperativas Agro-alimentarias al total nacional, cuyos datos se muestran en el cuadro 5.

CUADRO 5: Evolución de la facturación del cooperativismo nacional (expresado en millones de euros)

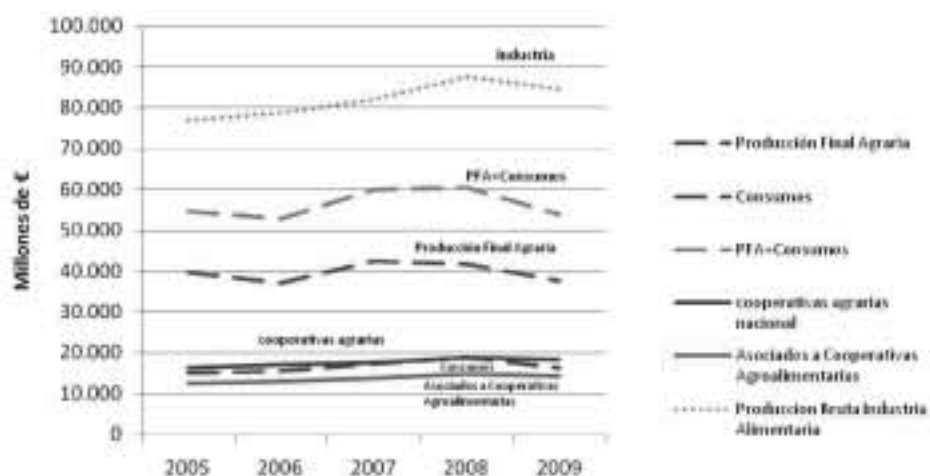
Año	Facturación
2005	16.323
2006	16.975
2007	17.654
2008	18.889
2009	18.322

Fuente: Observatorio Socioeconómico del Cooperativismo Agrario Español, OSCAE (2010)

Para comprender esta evolución en los últimos años y la disminución de la cifra de negocio durante el año 2009 resulta muy revelador el gráfico 8, en el que se compara la facturación del cooperativismo asociado a Cooperativas Agro-alimentarias y general con otras macromagnitudes del sector agroalimentario. En concreto los valores de la Producción Final Agraria (PFA), correspondientes básicamente a lo ingresado por agricultores y ganaderos por la venta de sus productos y los consumos intermedios (piensos, fertilizantes, energía, etc). Estos dos capítulos están lógicamente muy ligados al negocio de las cooperativas puesto que éste, en gran parte, consiste en la mejor intermediación tanto en la comercialización de las producciones de sus socios como en la adquisición de los bienes

necesarios para sus actividad. Por lo tanto es razonable pensar que la pérdida de valor de las producciones, y también de los inputs durante el año 2009, haya afectado a las cifras globales de negocio del cooperativismo, sin que ello suponga nada más que un ajuste respecto a las subidas de la campaña 2008. Vemos que este efecto provocado por la bajada de los precios se ha reproducido asimismo en el global de la industria alimentaria española. Que esta situación no es preocupante lo avala la buena respuesta de las cifras de empleo que se reflejan más adelante.

GRÁFICO 8: Evolución de la facturación del cooperativismo en comparación con el valor de la producción y costes agrarios



Fuente: Observatorio Socioeconómico del Cooperativismo Agrario Español, OSCAE (2010)

2.4.4. Número de empleados

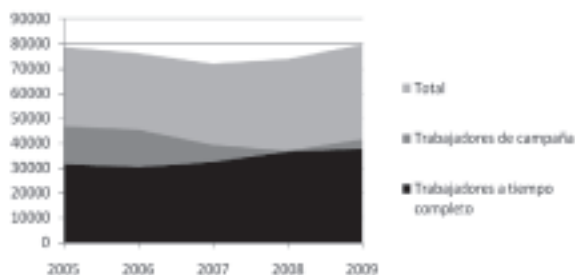
Se utilizan una vez más los datos del Directorio del OSCAE, validándolos con la referencia de altas en la seguridad social en cooperativas agrarias y CEC del Ministerio de Trabajo (cuadros 6 y 7 y gráficos 9 y 10).

CUADRO 6: Trabajadores en cooperativas

OSCAE 2009	Trabajadores a tiempo completo	Trabajadores de campaña	TOTAL
Coops 1 grado Cooperativas Agroalimentarias	28.808	39.189	67.997
Coops 2 grado Cooperativas Agroalimentarias	9.083	2.487	11.570
TOTAL	37.891	41.676	79.567

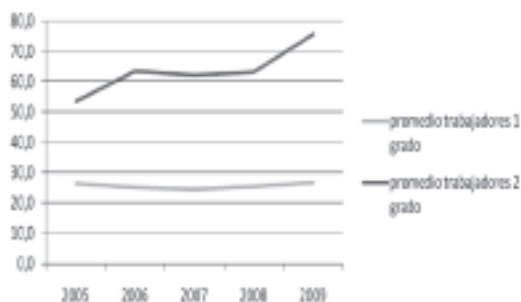
Fuente: Observatorio Socioeconómico del Cooperativismo Agrario Español, OSCAE (2010)

GRÁFICO 9: Evolución del empleo total y de campaña en Cooperativas Agroalimentarias



Fuente: Observatorio Socioeconómico del Cooperativismo Agrario Español, OSCAE (2010)

GRÁFICO 10: Evolución del número de trabajadores promedio en cooperativas



Fuente: Observatorio Socioeconómico del Cooperativismo Agrario Español, OSCAE (2010)

Al proyectar los datos utilizando las medias de trabajadores en cooperativas de primer grado y cooperativas de explotación comunitaria CEC al total nacional, se obtienen los datos del cuadro 7.

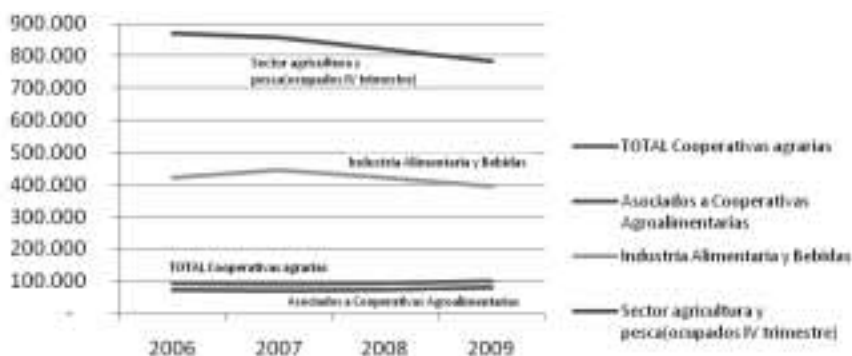
CUADRO 7: Número de empleados en las cooperativas agrarias en España

Año	Empleados
2006	95.342
2007	91.454
2008	94.156
2009	99.079
Incremento 2009/2008	5,2%

A pesar de que el ejercicio económico 2009 supuso una reducción de la cifra de negocio del cooperativismo en un 3%, el comportamiento del empleo fue muy positivo, con un incremento de más del 5%, impulsado en gran medida por la evolución del cooperativismo de segundo grado, y de la contratación a tiempo completo. Este tipo de contratación desligada de la evolución de las campañas agrícolas es prometedora en tanto en

cuanto parece más ligada a la realización de otros servicios y nuevas actividades económicas por parte de las cooperativas.

GRÁFICO 11: Evolución del empleo en el cooperativismo en comparación con otros sectores



Fuente: Observatorio Socioeconómico del Cooperativismo Agrario Español, OSCAE (2010)

2.5. Cooperativas en Extremadura

Cooperativas Agro-alimentarias de Extremadura es la entidad que aglutina al movimiento cooperativo de la región, defendiendo los intereses de sus cooperativas socias y representándolas ante la Administración autonómica, nacional y europea. Esta unión integra a más de 230 cooperativas socias, que facturaron en el año 2010 más de 818 millones de euros y representan a 40.000 agricultores y ganaderos de la región. La importancia del movimiento cooperativo extremeño queda reflejada también en datos en materia de empleo, puesto que estas cooperativas cuentan con alrededor de 1.400 trabajadores fijos, a los que se suman los poco más de 2.000 eventuales.

Las principales características de estas cooperativas extremeñas son la comercialización con marca propia y la apuesta por la calidad empresarial y por los proyectos innovadores. Así se puede afirmar en función de los últimos resultados del Observatorio Socioeconómico del Cooperativismo Agrario Español (OSCAE), para el que Cooperativas Agro-alimentarias de Extremadura realizó casi 200 encuestas entre sus cooperativas socias.

Los últimos datos revelan que el 68,7% de las cooperativas agroalimentarias extremeñas de segundo grado cuenta con productos con marca propia, lo que sitúa a Extremadura con la segunda región con mayor número de cooperativas que comercializan sus productos con su marca, sólo por detrás de la Comunidad Valenciana (71,4%). En el caso de cooperativas extremeñas de primer grado, la cifra es del 47,6%.

GRÁFICO 12: Porcentaje de cooperativas con productos con marca propia



Fuente: Observatorio Socioeconómico del Cooperativismo Agrario Español, OSCAE (2010)

GRÁFICO 13: Porcentaje de cooperativas en proyectos de I+D+i



Fuente: Observatorio Socioeconómico del Cooperativismo Agrario Español, OSCAE (2010)

Además, Extremadura es igualmente la segunda comunidad autónoma con mayor número de cooperativas de segundo grado que apuestan por la calidad empresarial junto a las navarras. Y es que el 62,5% de las cooperativas extremeñas de segundo grado dispone de algún tipo de certificación en sistemas de calidad, como pueden ser la ISO 9000 o la ISO 22000.

Este porcentaje supera el 33% en el caso de las cooperativas extremeñas de primer grado, ocupando así el quinto puesto a nivel nacional.

Precisamente las cooperativas de primer grado de la región son de las que más participan en proyectos de I+D+i. El 23,8% de estas cooperativas desarrolla iniciativas innovadoras, situando a Extremadura como la segunda región con mayor número de proyectos de este tipo, por detrás únicamente de Castilla y León (36%).

Esta posición se convierte en la tercera a nivel nacional en el caso de las cooperativas de segundo grado de Extremadura, ya que el 62,5% de las mismas lleva a cabo algún proyecto de I+D+i. Son así las terceras que más desarrollan estas iniciativas, detrás de Navarra y Asturias.

Por otro lado, más del 14% de las cooperativas extremeñas de primer grado y el 25% de las de segundo grado comercializan con lábel de calidad tipo DOP, IGP, ETG o Marca de Garantía.

Todo ello refleja la importancia de las cooperativas extremeñas como empresas y su papel en el sector agroindustrial. No en vano, Extremadura es la sexta región con mayor volumen de negocio de sus cooperativas, en concreto el 6,74% del nacional y con mayor creación de empleo (el 4,11% del nacional cooperativo), al dar trabajo a casi 3.500 personas entre empleo fijo y empleo temporal.

En definitiva, estas cifras resaltan la importancia del movimiento empresarial cooperativo extremeño y su papel al contribuir al desarrollo y modernización del sector agroalimentario español. No sólo por ser responsables de los alimentos que la sociedad consume cada día, sino también por mantener el crecimiento económico y seguir fieles a su compromiso con las zonas rurales y con el medio ambiente.

3. PRINCIPALES INDUSTRIAS COOPERATIVAS EN EXTREMADURA

Seis cooperativas agroalimentarias de la región, socias de Cooperativas Agro-alimentarias Extremadura, se encuentran entre las 100 principales cooperativas del país, según los datos del último informe sobre empresas relevantes de la Economía Social en España, correspondiente al periodo 2009-2010 y realizado por la Confederación de Empresarial Española de la Economía Social (CEPES).

Este informe, que establece un ranking de empresas a partir de los datos de empleo y facturación en 2009, viene a reflejar que las empresas extremeñas continúan ocupando importantes puestos en el marco de la economía social española.

En el caso de las cooperativas, el ranking incluye a 464 cooperativas de todo el país, de las cuales 33 son extremeñas, lo que se traduce en el 7% del total. De ellas, 19 son cooperativas agroalimentarias extremeñas y 6 están registradas entre las cien con mejores resultados de facturación del país.

Acorex encabeza el ranking de cooperativas de economía social extremeñas y ocupa el puesto decimotercero dentro del ranking nacional. Acorex inició su andadura como proyecto cooperativo en 1985 con 5 cooperativas y actualmente integra a 42 cooperativas, 6.000 agricultores y ganaderos y 1.000 trabajadores, que la sitúan como la primera empresa agroindustrial de Extremadura y la quinta a nivel nacional.

El ranking continúa con la cooperativa agroalimentaria **Acopaex**, la segunda en el 'top 10' extremeño y la número 51 en el ranking de CEPES. Es una agrupación de empresas del sector agrario, con 17 sociedades y más de 2.000 agricultores, que produce y comercializa una amplia variedad de productos, poniendo a disposición del consumidor final frutas y aceite de oliva virgen extra con su propia marca.

El tercer puesto en el ranking está ocupado por **Casat**, que se sitúa en el número 73 en el listado de empresas relevantes de la Economía Social de España. Casat es una Sociedad Agraria de Transformación que desde sus inicios en 1985 ha ido diversificando su actividad, lo que le ha permitido consolidarse en Extremadura como una de las principales empresas agroganaderas, estando presente en proyectos compartidos junto a otras cooperativas de la región, encaminados a la transformación y comercialización de sus producciones.

La **Agrupación de Cooperativas Valle del Jerte** es la cuarta cooperativa en el 'top 10' extremeño y ostenta el puesto 81 en el citado ranking. Esta agrupación, con 16 cooperativas socias, se constituyó a principios de la década de los 60 y tiene una larga experiencia cooperativa. Se dedica a la comercialización de todos los productos agrarios de sus cooperativas socias, destacando la cereza, y desde hace unos años desarrolla diferentes líneas de transformación industrial, como la destilación de frutas para su transformación en aguardientes y licores genuinos, el aceite oliva y otros productos como mermeladas

La quinta cooperativa extremeña es **Viñaoliva**, que se encuentra además en el puesto 88 del listado de CEPES. Viñaoliva es un grupo cooperativo y humano compuesto por 28 cooperativas de base, que reúnen a más de 8.000 agricultores extremeños con una sola voz, destacando su capacidad de trabajo y entrega para llevar a cabo el intenso proceso de renovación e inversión necesarios para situarse a la cabeza del desarrollo tecnológico en los sectores del vino, la aceituna y el aceite.

Tras ella se encuentra **Oviso**, que además cierra el ranking de las 100 mayores empresas de economía social. Compuesta por cinco cooperativas socias de pleno derecho, Oviso es el mayor grupo cooperativo de producción y comercialización de ovino de Extremadura, que apuesta por una fuerte presencia en el mercado de la carne fresca mediante un sistema directo desde el productor al punto final de venta con todas las garantías.

Entre estas seis cooperativas, que se sitúan en los 100 primeros puestos de empresas españolas de economía social, dan empleo a 500 personas y facturaron el año 2009 casi 496 millones de euros.

Junto a ellas, el 'top 10' de industrias cooperativas extremeñas según la facturación de 2009 se completa con **Copreca**, una empresa cooperativa cuyo objetivo es la venta y comercialización del producto aportado por sus asociados, especialmente ovino y vacuno, para lo que cuenta con una red única y exclusiva de puntos de venta propios, transmitiendo así la excelencia de calidad de sus productos.

Cooprado es la octava cooperativa extremeña, fundada en 1971 para cubrir las necesidades de un grupo de ganaderos, hoy concentra el 60% de la producción láctea de Extremadura y cuenta con una moderna y novedosa planta de piensos.

Tomates de Miajadas tiene como objetivo la transformación de tomates y representa, a través de sus cooperativas socias, los intereses de 7.000 agricultores y ganaderos, en importantes sectores en Extremadura.

El 'top 10' de cooperativas agroalimentarias extremeñas lo cierra **Pronat**, fundada en el año 2003 con el objetivo principal de realizar la primera transformación del tomate fresco en concentrado de sus propios socios, para lo que cuenta con una avanzada tecno-

logía en el sector agroindustrial del tomate y cuya capacidad de procesado alcanza las 3.300 toneladas de tomate fresco al día.

Todos estos datos se valoran de forma muy positiva, ya que constatan que en la comunidad autónoma existen potentes empresas cooperativas de sectores muy diversos que tienen una relevancia incuestionable dentro de la economía extremeña y española.

4. CONCLUSIONES

- La evolución del movimiento cooperativo español está íntimamente ligado a la mejora rural de las zonas en las que las cooperativas están implantadas, al estar estas asentadas de pleno en el territorio.
- Si bien las cooperativas españolas y extremeñas han mejorado en la calidad de sus servicios en los últimos años, el reto pendiente es la integración para poder aproximarnos a las cifras de negocio de las cooperativas europeas relevantes y poder ejercer un fuerte poder negociador en un mundo cada vez más globalizado.
- Las cooperativas asociadas a Cooperativas agro-alimentarias España facturaron en 2010 más de 14.000 millones de euros, dando empleo a casi 80.000 personas y aglutinando a más de un millón de socios.
- El modelo de asociacionismo más extendido en España es la cooperativa de primer grado, seguida de la de segundo grado, siendo insignificantes los números de CUMAS y CEC.
- Los datos de facturación de las cooperativas han ido aumentando a lo largo de los años desde el 2005 hasta producirse una ligera disminución en el 2009.
- Las cooperativas extremeñas ocupan el sexto puesto en el total de las federaciones de España, con una facturación en torno a 818 millones de euros y un número de 230.
- Las principales características de las cooperativas extremeñas con la comercialización con marca propia y la apuesta por la calidad empresarial y los proyectos innovadores, contribuyendo firmemente de este modo al desarrollo y modernización del sector agroalimentario tanto extremeño como español.
- Para corroborar la importancia del movimiento cooperativo en nuestra región, un dato: 6 cooperativas agroalimentarias se encuentran entre las 100 principales cooperativas del país: *Acorex*, *Acopaex*, *Casat*, *Agrupación de cooperativas del Valle del Jerte*, *Viñaoliva*, *Oviso*, *Copreca*, *Cooprado*, *Tomates de Miajadas* y *Pronat*. Estas cooperativas pertenecen a los sectores agrícolas ganaderos más importantes de nuestra comunidad, como son los cereales, el arroz, las frutas y hortalizas, el tomate de industria, el ovino y el vacuno.