

5. LA ECONOMÍA EXTREMEÑA EN 2010

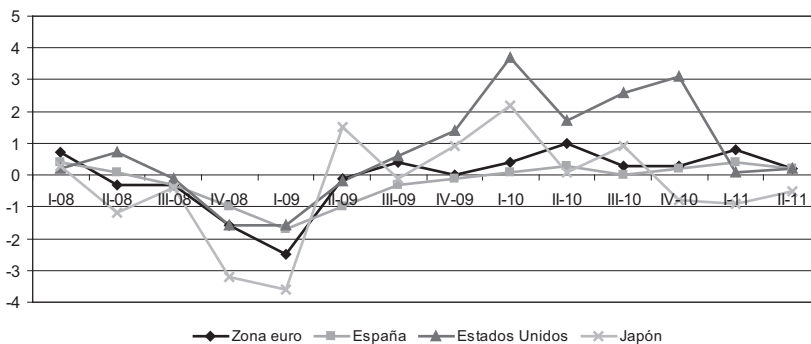
Raquel González Blanco

1. LA ECONOMÍA INTERNACIONAL

Tras la fuerte contracción sufrida por un gran número de países entre 2008 y 2009, la economía mundial se recuperó en 2010, registrando el PIB un crecimiento del 5%, aunque fue muy dispar por áreas geográficas, siendo muy vigoroso el exhibido por los países emergentes y en desarrollo (especialmente los asiáticos), modesto en las economías avanzadas (un 3%) y especialmente débil en la zona euro que creció un 1,7%, frente al 2,8% de Estados Unidos o el 3,9% de Japón.

El repunte de la actividad en las economías desarrolladas seguía apoyándose en las medidas de estímulo, monetarias y fiscales, y mostraba importantes fragilidades, como las elevadas tasas de paro, endeudamiento todavía excesivo, procesos de saneamiento de los sistemas financieros aún pendientes y escasa actividad en el sector inmobiliario.

Gráfico 1: Tasas de variación intertrimestral del PIB (2008-2011). En porcentaje



Prueba y consecuencia de esas debilidades es el comportamiento de la actividad en el primer semestre de 2011. En efecto, aunque en el primer trimestre de 2011 la activi-

dad económica continuó su expansión, se moderó el dinamismo, persistiendo las diferencias regionales. Y ya, durante el verano, el panorama internacional se deterioró sensiblemente. Los principales indicadores económicos que se han venido publicando apuntan a un mayor debilitamiento en Europa y EEUU. Tanto la Reserva Federal de los EEUU, como la OCDE o el Banco Central Europeo pronostican una desaceleración importante en la segunda mitad de 2011, especialmente intensa en la zona euro debido fundamentalmente a los problemas de la deuda soberana¹.

CUADRO 1: PIB real, índice de precios al consumidor y saldo por cuenta corriente

	PIB ⁽¹⁾			IPC ⁽¹⁾			Saldo Cuenta Corr ⁽²⁾		
	2009	2010	2011	2009	2010	2011	2009	2010	2011
Mundo	-0,5	5	4,4	—	—	—	—	—	—
Economías avanzadas	-3,4	3	2,4	0,1	1,6	2,2	-0,3	-0,2	-0,3
EEUU	-2,6	2,8	2,8	-0,3	1,6	2,2	-2,7	-3,2	-3,2
Zona euro	-4,1	1,7	1,6	0,3	1,6	2,3	-0,2	0,1	0
España	-3,7	-0,1	0,8	-0,2	2	2,6	-5,5	-4,5	-4,8
Alemania	-4,7	3,5	2,5	0,2	1,2	2,2	5	5,3	5,1
Francia	-2,5	1,5	1,6	0,1	1,7	2,1	-1,9	-2,1	-2,8
Italia	-5,2	1,3	1,1	0,8	1,6	2	-2,1	-3,5	-3,4
Reino Unido	-4,9	1,3	1,7	2,1	3,3	4,2	-1,7	-2,5	-2,4
Japón	-6,3	3,9	1,4	-1,4	-0,7	0,2	2,8	3,6	2,3
Canadá	-2,5	3,1	2,8	0,3	1,8	2,2	-2,8	-3,1	-2,8
Econ. Asiáticas reciente.indust	-0,8	8,4	4,9	1,3	2,3	3,8	8	7,1	6,3
Economías emergentes y en desarrollo	2,7	7,3	6,5	5,2	6,2	6,9	1,8	1,8	2,6
Asia	7,2	9,5	8,4	3,1	6	6	4,1	3,3	3,3
China	9,2	10,3	9,6	-0,7	3,3	5	6	5,2	5,7
India	6,8	10,4	8,2	10,9	13,2	7,5	-2,8	-3,2	-3,7
América Latina	-1,7	6,1	4,7	6	6	6,7	-0,6	-1,2	-1,4
Africa subsahariana	2,8	5	5,5	10,5	7,5	7,8	-2,4	-2,4	0,4
CEI	-6,4	4,6	5	11,2	7,2	9,6	2,5	3,8	4,7
Europa central y oriental	-3,6	4,2	3,7	4,7	5,3	5,1	-2,8	-4,3	-5,4
Oriente Medio y norte de Africa	1,8	3,8	4,1	6,5	6,9	10	2,4	6,5	12,7

(1) Variación porcentual anual

(2) Porcentaje del PIB

Fuente: FMI, abril 2011.

¹ Otras causas que se citan son: un impacto global mayor de lo previsto de la catástrofe de Japón, los precios de las materias primas, la incertidumbre en materia política, el aumento de la tensión geopolítica, el despalancamiento de la banca, así como una consolidación fiscal rápida en algunos países que afecta negativamente al crecimiento en el corto plazo.

Estados Unidos

La economía estadounidense registró un moderado repunte en 2010, al crecer el PIB real a una tasa del 2,8%, tras una contracción del 2,6% en 2009 (cuadro 1).

El comportamiento de la *demanda interna* no fue positivo en la primera mitad del ejercicio, debido a que el *consumo privado* estuvo limitado por los bajos niveles de confianza, los esfuerzos por sanear el balance de los hogares y el elevado desempleo, que llegó a alcanzar el 9,6% en el conjunto del año. En el último trimestre la demanda adquirió dinamismo, especialmente el consumo privado y la inversión empresarial, debido a la mejora del acceso al crédito y de los beneficios empresariales.

La *demanda externa* contribuyó positivamente al aumento del PIB por el mayor crecimiento de las exportaciones que el de las importaciones; aún así, el *déficit por cuenta corriente* se situó al final del año en el 3,2% del PIB frente al 2,7% del año anterior.

Desde que se iniciara la crisis en agosto de 2007 y, sobre todo, a partir de septiembre de 2008, la posición fiscal del país se ha deteriorado profundamente. Así, el *déficit público* alcanzó el 10,6% del PIB consecuencia tanto del descenso de los ingresos como del aumento del gasto dando lugar, también, a un considerable aumento del nivel de *deuda pública*, que se situó en el 91,6% del PIB, convirtiéndose en una de las principales preocupaciones, dado el riesgo de enfrentarse a tensiones soberanas como las vividas por algunos países europeos.

Durante el primer semestre de 2011, el ritmo de crecimiento del PIB se desaceleró y la amenaza de una nueva recesión cobraba fuerza, agudizada tras la rebaja de la calificación de la deuda del país y el deterioro del complejo escenario actual.

Zona euro

En el conjunto de 2010, el PIB de la zona registró un lento crecimiento del 1,7% tras la fuerte contracción del año anterior (-4,1%) (cuadro 1). La recuperación se apoyó en el vigor de las exportaciones y en los estímulos monetarios y fiscales, que fueron gradualmente retirándose durante el segundo semestre. La evolución de la actividad mostró diferencias significativas por países, con ritmos rápidos en Alemania y Finlandia y retrocesos significativos en los casos de Grecia e Irlanda.

La *demanda interna* mostró una débil recuperación destacando, entre sus componentes, el comportamiento del *consumo privado* (creció un 0,8% frente al -1,1% de 2009). Por el contrario, *el consumo público* sufrió una notable desaceleración (0,7% frente al 2,5% del ejercicio anterior) y la *inversión pública* un sensible retroceso (-3,4%), que contrasta con el aumento del 5,1% de 2009 como consecuencia de la consolidación fiscal de la zona. En cambio, la *inversión no residencial de las empresas* apuntó un repunte del 0,7% frente al extraordinario caída del ejercicio anterior (-15%). Por su parte, la *inversión residencial*, moderó su descenso (-3,6% frente al -10,7% de 2009).

El *empleo* de la UEM registró un ligero retroceso y la *tasa de paro* volvió a crecer hasta alcanzar el 10,1% (9,5% en 2009 y 7,7% en 2008), siendo más elevada en los jóvenes y los parados de larga duración.

El *déficit público* se mostró prácticamente estabilizado (-6% del PIB, -6,3% en 2009) aunque representa un deterioro de casi 6 puntos porcentuales respecto a 2007. En cuanto a la *deuda pública* alcanzó el 85,1% del PIB, un nivel muy elevado, estallando una crisis de deuda soberana dando lugar a reformas en el marco institucional de la UEM. Así, el ECOFIN aprobó en mayo de 2010 un paquete de rescate a Grecia, junto con el FMI y también un conjunto de medidas para garantizar la estabilidad financiera en Europa, que incluyen: a) el **Mecanismo Europeo de Estabilización Financiera** y b) la **Facilidad Europea de Estabilización Financiera** (FEEF) con la finalidad de conceder financiación a los Estados miembros del Eurosistema que se encuentren en circunstancias excepcionales.

Sin embargo, la inestabilidad se propagó a la deuda soberana de otras economías que presentaban un elevado nivel de deuda o déficit y/o que habían registrado un elevado ritmo de deterioro de algunas de estas variables. La crisis de deuda soberana se agravó severamente en el verano de 2011 sembrando el temor en los mercados financieros y suponiendo la rebaja de la calificación de la deuda pública en los países más afectados. El Banco Central Europeo ha salido al paso comprando deuda de los países periféricos en los mercados secundarios, que sólo ha servido para calmar temporalmente los mercados, haciendo necesarias actuaciones de mayor alcance como han sido, entre otras, la creación del **Consejo Europeo de Riesgo Sistémico**, en funcionamiento desde enero de 2011; el establecimiento de un mecanismo permanente de gestión de crisis, el **Mecanismo Europeo de Estabilidad, MEDE**, que será un organismo intergubernamental y entrará en vigor a mediados de 2013 sustituyendo a la FEEF, el inicio del **Semestre Europeo** en enero de 2011 para la coordinación de las distintas políticas económicas o la firma del **Pacto por el Euro Plus** por los Jefes de Estado y Gobierno en marzo de 2011.

Las proyecciones de crecimiento lanzadas por el BCE (el 8 de septiembre de 2011) para la zona euro, rebajan el crecimiento al **1,6% en 2011** y al 1,3% para 2012². Entre las causas se señalan la moderación del ritmo de crecimiento global, la caída de los precios de las acciones y de la confianza empresarial y los problemas de deuda soberana en el área del euro.

Japón

La actividad económica japonesa mostró un buen comportamiento al crecer un 4% en 2010 frente al desplome de 2009 (-6,3%) debido a las medidas de estímulo desplegadas y al dinamismo de las exportaciones (cuadro 1). Sin embargo, el crecimiento fue perdiendo impulso finalizando el año, provocando la introducción de nuevos programas como la ampliación de las facilidades de crédito y de compra de activos financieros. El *déficit público* alcanzó el 9,6% del PIB.

Tras el grave terremoto de marzo de 2011, el Banco de Japón duplicó el volumen de compras e inyectó masivamente liquidez para acometer las labores de reconstrucción. La incertidumbre en torno a los efectos sobre la economía del terremoto es muy aguda.

² Frente a las previsiones de junio, del 1,9% en 2011 y del 1,7% para 2012.

Asia en desarrollo y China

Las economías emergentes y en desarrollo asiáticas, lideraron la recuperación mundial con un aumento del PIB del 9,5% en 2010, que se sustentó en un sólido comportamiento de las exportaciones y en una pujante demanda interna (especialmente el consumo privado y la inversión bruta en capital fijo) y, en algunas economías, al rápido crecimiento del crédito.

Las presiones inflacionistas se intensificaron, siendo más acusadas que en las economías avanzadas, alcanzando en el caso de India el 13,2%, debido al alza generalizada de los precios de las materias primas, tanto por la presión de la demanda de las economías emergentes como por factores de oferta, entre otros, las tensiones políticas en diversos países productores de petróleo y gas del norte de Africa y Oriente Medio.

En cuanto al caso particular de China, el PIB real creció a una tasa del 10,3% (9,2% en 2009), convirtiéndose en la segunda economía mundial por volumen de PIB superando a Japón (cuadro 1). El protagonismo de China en el escenario económico mundial es indudable por su crecimiento y elevada participación en la producción, el comercio y las inversiones internacionales.

América Latina

El crecimiento del PIB de la región fue del 6,1%, tras el -1,7% del ejercicio anterior, favorecido por la demanda de materias primas procedente de China, los altos precios de las materias primas y la fuerte entrada de capitales.

Debido al peso de Brasil en la economía de la región, muchos países vecinos se han beneficiado de su fuerte crecimiento. La demanda interna registró un vigoroso crecimiento, gracias fundamentalmente al consumo privado y a la inversión privada. La elevada inflación, el riesgo de sobrecalentamiento y una brusca desaceleración de la economía china son algunas de las principales preocupaciones.

2. LA ECONOMÍA ESPAÑOLA

En 2010, la actividad económica mostró una ligera caída, del -0,1%, si bien supone una leve mejora frente al retroceso del -3,7% del ejercicio anterior. Además, los datos trimestrales muestran una paulatina recuperación, ya que, tras el descenso del -1,4% del primer trimestre, cerró el cuarto con un aumento de la actividad del 0,6% interanual. Sin embargo, la recuperación de la economía española fue más lenta y débil que la de la zona euro (cuadro 2).

El comportamiento de la economía española estuvo marcado por el modesto avance de las economías europeas, la continuación de la corrección del exceso inmobiliario, la crisis de la deuda soberana en la zona euro y el deterioro del mercado laboral, provocando un giro en la orientación de la política económica mediante un plan de ajuste fiscal y reformas del mercado de trabajo.

Y es que, en efecto, la exigua mejoría de la economía no fue suficiente para trasladarse al mercado laboral ya que el paro siguió aumentando, aunque a menor ritmo que en el año anterior, superando el 20%. Asimismo, el grave empeoramiento de las cuentas públicas, aunque de menor intensidad que el registrado en 2009, fueron algunos de los resultados más adversos de la delicada situación de la economía española.

En efecto, el deterioro de las cuentas públicas ha sido brutal: del superávit en 2007 al déficit del -11,1% en 2009 y del 9,3% en 2010. La deuda pública ha seguido creciendo: del 36,2% en PIB en 2007 al 65,3% del PIB en junio de 2011. El crecimiento de la deuda junto con el incremento de los tipos de interés, ha significado que los intereses pagados por ella hayan pasado de unos 16.600 millones de euros en 2008 a más de 27.400 millones en 2011. Según el Banco de España, los pagos por intereses habrían representado en torno al 15% del total del gasto en el primer semestre de 2011.

Analicemos a continuación la *composición del crecimiento* desde la perspectiva del gasto y, en el epígrafe 2.2., desde la perspectiva sectorial.

2.1. La Demanda

Se redujo la aportación negativa de la demanda interna al crecimiento del PIB (-1,2% frente al -6,4% de 2009), parcialmente compensada con la menor aportación positiva de la demanda externa (cuadro 2).

LA DEMANDA NACIONAL

El comportamiento de la demanda nacional fue el resultado del distinto ritmo mostrado por sus componentes. Así, el *gasto en consumo final* de la economía se volvió ligeramente positivo con un incremento del 0,7% (-2,3% en 2009), que fue consecuencia de la recuperación del *consumo de los hogares* que creció un 1,3% tras el retroceso del ejercicio anterior (-4,3%). Este favorable desempeño fue debido fundamentalmente al aumento del consumo de bienes duraderos, que tendió a concentrarse en el primer semestre, anticipándose a la subida del IVA en el mes de julio. Sin embargo, la compra de viviendas registró una espectacular caída (-17%), aunque moderándose con respecto al desplome del año anterior (-24,5%).

Por su parte, el *gasto de las AAPP* mostraron un retroceso del 0,7% frente al incremento del 3,2% de 2009, como consecuencia del proceso de consolidación presupuestaria.

En cuanto a la *formación bruta de capital fijo*, arrojó una destacada caída, -7,6%, aunque moderándose con respecto a la del año anterior (-16%). Por componentes destacó el buen comportamiento de los bienes de equipo, en tanto que la inversión en construcción volvió a anotar una fuerte contracción del -11,1%.

CUADRO 2: Variación del Producto Interior Bruto y componentes. España
Tasas de variación en %, índices de volumen encadenados, referencia 2000. Datos corregidos⁽¹⁾

	2009				2010				2010			
	Tr. I	Tr. II	Tr. III	Tr. IV	Tr. I	Tr. II	Tr. III	Tr. IV	Tr. I	Tr. II	Tr. III	Tr. IV
Gasto en consumo final	-2,3	0,7	-2,2	-3	-2,2	-3	-2,3	-1,8	-0,5	1,5	0,9	0,9
- de los hogares	-4,3	1,3	-5	-5,5	-4,2	-4,2	-4,2	-2,6	-0,3	2,2	1,5	1,7
- de las ISFLSH	1	0,5	0,9	1	1,2	0,8	0,8	0,8	0,6	1,1	0,4	-0,4
- de las AAPP	3,2	-0,7	5,9	4,3	2,7	0,2	0,2	0,2	-1,1	-0,1	-0,7	-0,9
Formación bruta de capital fijo	-16	-7,6	-15,3	-18	-16,4	-14	-14	-14	-10,5	-6,7	-6,7	-6,1
- Bienes equipo	-24,8	1,8	-24,2	-31,5	-25,5	-16,9	-16,9	-16,9	-4,6	8,7	2,4	1,2
- Construcción	-11,9	-11,1	-12,2	-12	-11,7	-11,9	-11,9	-11,9	-11,3	-11,3	-11,2	-10,6
- Otros productos	-16,2	-8,2	-12,1	-16,9	-18,7	-17,2	-17,2	-17,2	-15,8	-11	-3	-1,5
Exportación de bienes y servicios	-11,6	10,3	-16,5	-15,8	-11	-2,1	-2,1	-2,1	9,4	11,9	9,4	10,5
Importación de bienes y servicios	-17,8	5,4	-21,5	-22,2	-17,2	-9,2	-9,2	-9,2	2	9,6	5	5,3
Aportación al crecim. del PIB												
- Demanda nacional	-6,4	-1,2	-6,2	-7,5	-6,5	-5,3	-5,3	-5,3	-3	-0,3	-0,7	-0,6
- Demanda externa	2,7	1,1	2,7	3,1	2,6	2,3	2,3	2,3	1,6	0,3	0,9	1,2
PIB a precios de mercado	-3,7	-0,1	-3,5	-4,4	-3,9	-3	-3	-3	-1,4	0	0,2	0,6
Agricultura y pesca	1	-1,3	0,4	0,7	1,6	1,5	1,5	1,5	-1,2	-2,1	-2,2	0,3
Energía	-6,4	3	-5,5	-6,5	-7,3	-6,3	-6,3	-6,3	0,1	0,6	4,6	6,6
Industria	-13,6	0,9	-12,7	-15,9	-14,8	-11	-11	-11	-2	2,5	1,7	1,4
Construcción	-6,2	-6,3	-6,1	-6,3	-7,1	-5,4	-5,4	-5,4	-6,4	-6,5	-6,6	-5,8
Servicios	-1	0,5	-0,8	-1,6	-0,9	-0,9	-0,9	-0,9	-0,6	0,4	0,8	1,1
De mercado	-1,9	0,4	-1,8	-2,6	-1,7	-1,6	-1,6	-1,6	-1	0,3	0,9	1,3
De no mercado	2,1	0,8	2,5	2,2	2	1,6	1,6	1,6	0,8	0,9	0,7	0,7
Impuestos netos s/ producto												

(1) Corregidos de efectos estacionales y de calendario.

Fuente: INE

LA DEMANDA EXTERNA

La contribución de la demanda externa al crecimiento del PIB fue positiva, del 1,1%, si bien más moderada que la del año anterior, consecuencia de un aumento de las exportaciones de bienes y servicios (10,3%), muy superior al de las importaciones (5,4%), siendo uno de los aspectos más positivos de la economía española en 2010 (cuadro 2).

Las *exportaciones de bienes* anotaron un ascenso del 13,6%, frente al retroceso (-12,5%) de 2009, en línea con la vigorosa recuperación del comercio mundial. Según datos de la OMC, España tuvo una cuota en la exportación mundial del 1,6% ocupando la posición decimoctava en el ranking de exportadores mundiales de mercancías. Todos los sectores registraron tasas de variación positivas, destacando el aumento de los *productos industriales*, en especial de las semimanufacturas no químicas y los productos químicos, que crecieron por encima del 20%. De nuevo, en 2010, el sector de mayor peso en la exportación total fue el de los *bienes de equipo* (20,1%), seguidos del sector del *automóvil* (16,1%), los *productos químicos* y los *alimentos*, con una participación cada uno en torno al 15% de la exportación española. Las exportaciones de todos estos sectores aumentaron en tasas de dos dígitos excepto las del automóvil, que fueron más moderadas (9,1%), siendo superior el crecimiento de las exportaciones de componentes que la de los vehículos terminados.

El avance de las *exportaciones de servicios* fue más moderado. La principal rúbrica es el *turismo*, que representa más del 42% de la exportación total de servicios, y registró un moderado avance de casi el 4%. El más dinámico fue el sector del transporte, siendo el segundo capítulo en términos relativos.

En cuanto a las *importaciones de bienes*, también se recuperaron tras la importante caída del año anterior, con avances en todos los sectores excepto en el automóvil. Los mayores aumentos correspondieron a las importaciones de materias primas y productos energéticos debido al alza de los precios a lo largo del ejercicio. Así, las importaciones energéticas, que representaron el 18,5% de las importaciones totales, se incrementaron casi un 30% respecto a 2009. Las compras de bienes de equipo, el principal sector de las compras exteriores, con una cuota del 20% del total, aumentaron más de un 9%, destacando los avances del material de transporte y los de equipos de oficina y telecomunicaciones.

Las *importaciones de servicios* también aumentaron, un 4,8%, siendo la más dinámica los *transportes* que es la segunda partida de la importación de servicios (24%). La principal partida, *los servicios prestados a empresas* (35% del total), y el *turismo* (19,3%) registraron un aumento más moderado.

2.2. La actividad productiva

La producción nacional atenuó su caída en 2010, lastrada por la contracción de la construcción y, en menor medida, por las ramas agrarias, mientras que el resto de sectores mostraron tasas de variación positivas aunque moderadas (cuadro 2).

Así, *la industria* creció un 0,9% frente al importante ajuste del año anterior (-13,6%), destacando el avance de la industria química en correspondencia con el vigor de las exportaciones de este sector. Sin embargo, el nivel de producción industrial fue en

2010 todavía inferior en una quinta parte al registrado en 2007. El mayor dinamismo lo registró la *energía*, que creció un 3%, contrastando con el brusco descenso del año anterior (-6,4% en 2009).

En cuanto a las ramas *agrarias y pesquera* tuvieron un comportamiento negativo al disminuir el valor de su producción un 1,3%. El mayor descenso se produjo en el VAB de la *construcción* que se contrajo un 6,3%, descenso similar al de 2009, debido tanto a la continuación del ajuste de la construcción residencial como a la fuerte reducción de la obra pública.

Finalmente, los *servicios* aumentaron un 0,5% (-1% en 200) y tanto los servicios de mercado como los de no mercado mostraron registros positivos, del 0,4% y 0,8% respectivamente, si bien los últimos mostraron un menor dinamismo que en el ejercicio anterior.

En cuanto a las estimaciones realizadas por FUNCAS (cuadro 3), no varían significativamente de las oficiales del INE (cuadro 2), al observar una leve contracción del PIB a precios de mercado del 0,2%. La evolución por sectores estiman un mejor comportamiento de las ramas agrarias y pesqueras y un ligero menor crecimiento de las energéticas, industriales y de los servicios de no mercado. En cuanto a la construcción arroja una contracción similar a la ofrecida por el INE (-6,4%).

**CUADRO 3: Estimaciones de la variación del PIB real (España).
(tasas de variación sobre el año anterior)**

Balance Económico Regional (FUNCAS)	2007	2008	2009	2010
Rama agraria	1,6	1,9	-1,4	0,5
Rama pesquera	1,0	0,5	3,8	1,0
Ramas energéticas	2,8	1,7	-6,7	2,1
Ramas industriales	2,6	-2,7	-14,5	0,7
Construcción	3,7	-2,7	-6,3	-6,4
Servicios privados	4,1	2,48	-1,7	0,5
Servicios públicos	3,6	3,9	2,7	0,4
PIB a precios básicos	3,8	1,2	-3,8	-0,11
PIB a precios de mercado	3,6	1,2	-3,7	-0,2

Fuente: FUNCAS

3. ECONOMÍA DE EXTREMADURA

En el año 2010, la tasa de variación del PIB extremeño estimada por el INE fue nula (0%), prácticamente similar a la del conjunto nacional (-0,1%), pero alejada del crecimiento de la zona euro (1,7%).

El producto generado por la región sigue representando un escaso 1,71% del PIB total, inferior a su reducido peso demográfico. Atendiendo al PIB por habitante, Extremadura, con 16.828 euros ocupa la última posición de las regiones españolas, siendo la

media nacional de 23.063 euros y de 24.486 euros la de la UE. Por tanto, el PIB por habitante se sitúa un 27% por debajo de la media nacional.

La recuperación de la actividad económica se prevé más lenta que la nacional, debido a la menor diversificación de su tejido productivo, a su menor internacionalización y al menor peso del sector turístico, sectores que han sido motores de la recuperación nacional.

En cuanto a las cuentas públicas de la región, destaca el aumento del déficit público, del 2,4% del PIB en 2010 a ser del orden del 2,59% en junio de 2011. En cuanto a la deuda, según datos del Banco de España, ha pasado del 4,5% del PIB en 2007 al 7,4% en junio de 2010 y ya alcanzaba el 10,9% en junio de 2011

Las estimaciones de FUNCAS (cuadro 4), no difieren significativamente de las oficiales del INE. Así, la tasa de variación del PIB real fue ligeramente negativa (-0,29%) y peor que el registro nacional (-0,1%), encontrándose entre las regiones con un comportamiento más desfavorable. En los cuadros 4 al 7 puede observarse cómo la actividad económica de la región encuentra mayores dificultades para iniciar la recuperación.

CUADRO 4: Producto Interior Bruto a precios básicos (Millones de euros)

A precios básicos	Extremadura	España
PIB 2009	17.810,30	1.055.443,60
PIB 2010	17.572,30	1.040.128,70
% de variación		
- real	-0,29	-0,11
- precios	-1,05	-1,34
- nominal	-1,34	-1,45
A precios constantes de 2000		
PIB 2009	13.104,20	765.783,10
PIB 2010	13.066,50	764.951,30

Fuente: FUNCAS y elaboración propia.

3.1. Estructura productiva

La estructura macroeconómica de Extremadura según FUNCAS se muestra en el cuadro 5. En él se recoge la composición del PIB por sectores productivos, manifestándose los rasgos básicos de la estructura productiva extremeña. Un peso del sector *agrario* tres veces superior que la media nacional; un sector *energía y agua* superior, debido al peso de la Central Nuclear de Almaraz; un sector *manufacturero* con una contribución a la producción regional de un reducido 5,5% que es menos de la mitad de lo que representa a escala nacional; un sector de la *construcción* con un peso superior en 3 puntos porcentuales, unos *servicios privados* inferiores a la media nacional en 12,5 puntos porcentuales al que tiene a nivel nacional y unos *servicios públicos* bastante superiores, ya que contribuyen con un 21% al PIB de Extremadura, frente al 12,8% de lo que aportan al producto de España.

El comportamiento de los distintos sectores en 2010, que analizamos en el siguiente epígrafe, apenas altera su participación en el producto regional, observándose un ligero descenso del peso de la construcción, que realizó el ajuste más intenso en 2009.

**CUADRO 5: Descomposición sectorial del PIB a precios básicos
(millones de euros)**

	Extremadura				España			
	2009	%s/PIB	2010	%/PIB	2009	%/PIB	2010	%/PIB
Agricultura y Pesca	2.026,9	11,4	2.004,4	11,4	38.301,9	3,7	37.006,7	3,6
Energía y Agua	780,5	4,4	829,8	4,7	31.187,2	3,0	31.925,1	3,1
Ind. Transformad.	1.020,5	5,7	974,8	5,5	145.014,9	13,7	143.183,7	13,8
Construcción	2.391,4	13,4	2.259,4	12,9	109.282,3	10,3	100.701,2	9,7
Serv. Privados	7.869,3	44,2	7.800,8	44,4	597.727,1	56,6	592.076,2	56,9
Serv. Públicos	3.721,7	20,9	3.703,1	21,1	133.930,2	12,7	133.392,7	12,8
PIB pb	17.810,3	100,0	17.572,3	100,0	1.055.443,6	100,0	1.040.128,7	100,0

Fuente: FUNCAS.

3.2. Comportamiento de la producción

En el cuadro 6 se recoge el crecimiento real, nominal y de precios de cada uno de los sectores productivos en 2010. Se observa para Extremadura un descenso real del *sector agrario* (-2%) frente al leve crecimiento del sector nacional (0,5%).

La caída más significativa de actividad se produjo en el sector de la *construcción* (-3,8%) aunque más moderada que la sufrida a escala nacional (-6,36%), debido al mayor ajuste experimentado por el sector en la región en 2008 y al menor peso de la construcción residencial en Extremadura que en el conjunto de España. Diversos indicadores, como los visados de obra nueva y la licitación oficial, mostraron un destacado desplome en 2010, por lo que es de esperar la continuidad del proceso de ajuste del sector también en 2011.

El sector *manufacturero* continuó el deterioro registrado en 2009, aunque menos intenso, anotando una caída de la producción real del -2,62% frente al leve crecimiento del 0,7% del total nacional. En cambio, la rama *energética* exhibió un buen comportamiento, al registrar un crecimiento real del 6,1%, bastante superior que el conjunto del sector nacional.

En cuanto a los *servicios*, mostraron un débil crecimiento en 2010, en línea con el observado a escala nacional. Los *servicios privados*, retomaron el crecimiento (0,56%) tras el retroceso del ejercicio anterior y los *servicios públicos* aumentaron en el conjunto del año un 0,4% aunque empeorando a lo largo del ejercicio debido a las medidas de contención del gasto público.

CUADRO 6: PIB a precios básicos por sectores (millones de euros)

	AGRICULTURA		ENERGÍA Y AGUA		IND. TRANSE.		CONSTRUCCIÓN		SERV. PRIVADOS		SERV. PÚBLICOS	
	Extrem.	España	Extrem.	España	Extrem.	España	Extrem.	España	Extrem.	España	Extrem.	España
PIB 2009	2.026,90	36.494,40	780,5	31.187,20	1.020,50	145.014,90	2.391,40	109.282,30	7.869,30	597.727,10	3.721,70	133.930,20
PIB 2010	2.004,40	37.006,70	829,8	31.925,10	974,8	143.183,70	2.259,40	100.701,20	7.800,80	592.076,20	3.703,10	133.392,70
% de variación												
- Real	-2	0,5	6,1	2,1	-2,6	0,7	-3,8	-6,4	0,6	0,5	0,4	0,4
-Precios	0,9	0,9	0,2	0,2	-1,9	-1,9	-1,8	-1,6	-1,4	-1,4	-0,9	-0,8
-Nominal	-1,1	1,4	6,3	2,4	-4,5	-1,3	-5,5	-7,9	-0,9	-1	-0,5	-0,4
PIB 2009 (1)	1.648,70	29.637,40	569,4	22.821,90	790	111.285,90	1.613,20	72.024,80	5.628,90	426.681,70	2.854,00	101.833,10
PIB 2010 (1)	1.615,70	29.774,30	604,1	23.308,80	769,3	112.022,30	1.551,90	67.441,10	5.660,40	428.638,00	2.865,10	102.253,40

(1) Precios 2000

Fuente: FUNCAS.

3.3. Comportamiento de la demanda

La **demanda interna** siguió sustentándose en el *consumo de los hogares* ya que es el componente de mayor contribución a la demanda regional (cuadro 7). El favorable comportamiento del *consumo privado*, al registrar un crecimiento del 2,1% y del *consumo público* (2,2%) compensó la caída de la *inversión* (-5,1%). La fuerte contracción de la inversión desde 2008 ha reducido su contribución en la demanda interna en más de 15 puntos porcentuales al pasar de representar el 41% en 2007 al 30% en 2010. El descenso de la participación de la inversión no favorece el crecimiento económico en el futuro inmediato.

Comparando la estructura de la demanda interna de la región con la nacional resalta el significativo mayor contribución del consumo público en la primera, más de 15 puntos porcentuales.

En cuanto a la **demanda externa**, en términos nominales, las *exportaciones de bienes y servicios* de Extremadura permanecieron prácticamente estancadas (0,2%) y las *importaciones* registraron un leve retroceso (-0,3%) debido a la caída de la inversión. En consecuencia, el tradicional déficit comercial exterior (con el resto de España y el extranjero) se redujo ligeramente, ascendiendo a unos 4.403 millones de euros, aunque sigue

CUADRO 7: Formación de la Renta Interior Bruta según gasto (millones de euros)

	Extremadura			España		
	2008	2009	2010	2008	2009	2010
1. Consumo Privado Interior	11.620,30	10.831,30	11.061,00	704.069,10	667.865,50	689.304,10
2. Consumo Público	6.407,20	6.693,20	6.842,70	213.254,70	227.201,40	225.088,40
3. Formación Bruta de Capital	7.702,60	6.204,40	5.888,30	314.285,00	255.841,00	242.444,60
4=1+2+3. Demanda Interior	25.730,10	23.728,90	23.792,00	1.231.608,80	1.150.907,60	1.156.837,10
5. Exportaciones bienes y servic.	11.093,20	10.350,10	10.374,90	1.080.565,40	1.034.106,00	1.036.945,40
6. Importaciones bienes y servic.	17.118,80	14.820,80	14.778,40	1.144.601,40	1.056.375,00	1.057.892,80
7 =5-6 Saldo Exterior	-6.025,60	-4.470,70	-4.403,50	-64.036,00	-22.269,00	-20.947,40
8 =4+7 Renta Int. Br. Pm	19.704,50	19.258,20	19.388,50	1.167.572,80	1.128.638,60	1.135.889,70
Estructura del cuadro macroeconómico (porcentaje sobre la RIB)						
Consumo Privado	59	56,2	57	60,3	59,2	60,7
Consumo Público	32,5	34,8	35,3	18,3	20,1	19,8
Formación Bruta de Capital	39,1	32,2	30,3	26,9	22,6	21,3
Demanda Interior	130,6	123,2	122,7	105,5	101,9	101,8
Exportaciones de bienes y serv.	54,8	53,7	53,5	95,3	91,7	91,3
Importaciones de bienes y serv.	85,4	76,9	76,2	100,8	93,6	93,1
Saldo exterior	30,6	23,2	22,7	5,5	1,9	1,8
RIB pm	100	100	100	100	100	100

Fuente: FUNCAS.

siendo uno de los más elevados de todas las CCAA en términos relativos, al representar casi el 23% del PIB regional.

El elevado déficit exterior de la región se debe al reducido peso que tiene en la región la industria manufacturera, especialmente los bienes de equipo y automóviles, que son los principales productos del comercio internacional, al elevado peso de los servicios públicos y de la construcción, que no son objeto de comercio internacional y a la reducida participación del turismo, que en otras regiones genera unos ingresos que compensan total o parcialmente el déficit del comercio de mercancías.

CUADRO 8: Saldo exterior en 2010 (extranjero y resto de España)

Saldo exterior positivo			Saldo exterior deficitario		
Comunidad	Mill. euros	%del PIB	Comunidad	Mill. euros	%del PIB
Madrid	13.914,3	6,5	Andalucía	-15.473,6	-10,3
Cataluña	10.056,5	4,7	Castilla y León	-9.213,2	-15,1
País Vasco	3.942,4	5,4	Galicia	-8.109,4	-13,8
C. Valenciana	2.588,8	2,4	Castilla-La M	-6.904,0	-18,8
Baleares	2.195,0	8,5	Extremadura	-4.403,5	-22,7
Navarra	1.833,7	9,3	Canarias	-3.509,1	-8,3
La Rioja	40,1	0,5	Asturias	-2.807,0	-11,5
			Murcia	-1.893,4	-6,7
			Aragón	-1.758,3	-5,0
			Melilla	-633,2	-38,1
			Ceuta	-480,0	-24,6
			Cantabria	-333,5	-2,3

Fuente: FUNCAS

Centrándonos en el *comercio internacional* de la región, según datos de Aduanas, las *exportaciones de bienes* registraron un crecimiento en términos nominales del 7,6%, aunque inferior al destacado vigor de las nacionales. Las exportaciones de Extremadura siguen teniendo una escasa contribución a la exportación española, del 0,7%. Por provincias, destaca Badajoz con un valor que triplica al de las exportaciones cacereñas. En cuanto a las importaciones extremeñas, también se recuperaron al crecer un 6,7%, aunque a menor ritmo que las del conjunto nacional y sólo representan el 0,4%. El saldo comercial con el extranjero es tradicionalmente positivo, siendo la tasa de cobertura de casi el 129%.

El principal sector de la exportación es el de los *alimentos*, que continuaron representando más de la mitad (53%) de todas las ventas internacionales de Extremadura y el de mayor contribución al correspondiente nacional (2,4%), destacando el sector *hortofrutícola* que supone el 32% de las exportaciones extremeñas aunque registraron un modesto crecimiento del 1,4% en 2010. El segundo sector más importante por su peso en la exportación regional fueron las *semimanufacturas no químicas* (19%) principalmente “hierro y acero”, seguidas de los productos *químicos* (6,6%), *componentes de automóvil* y *manufacturas de consumo*. Por el contrario, los *bienes de equipo* redujeron su escasa

aportación a la exportación regional al anotar un descenso del 4,2%, de modo que solo representan el 3,5% de las ventas internacionales, poniendo de relieve la escasa especialización en bienes de mayor contenido tecnológico.

CUADRO 9: Distribución del comercio internacional español por CCAA en 2010

	EXPORTACIONES			IMPORTACIONES			SALDO
	Mill. de euros	% sobre total	% var. 10/09	Mill. de euros	% sobre total	% var. 10/09	Mill. de euros
Andalucía	18.471,8	9,9	28,9	23.217,8	9,8	28,9	-4.746,0
Aragón	8.484,5	4,6	23,0	7.058,5	3,0	16,1	1.426,0
Asturias	3.444,0	1,9	36,1	3.662,8	1,5	32,4	-218,8
Baleares	809,0	0,4	-31,8	1.558,6	0,7	18,3	-749,6
C. Valenciana	18.694,1	10,1	13,5	19.419,3	8,2	19,9	-725,2
Canarias	1.945,0	1,0	27,8	4.704,5	2,0	28,2	-2.759,4
Cantabria	2.280,4	1,2	24,7	1.965,2	0,8	30,5	315,3
Castilla-La M	3.407,8	1,8	17,6	5.155,2	2,2	11,5	-1.747,4
Castilla-León	10.500,0	5,7	12,4	8.818,3	3,7	12,7	1.681,7
Cataluña	48.594,5	26,6	18,1	66.924,1	28,1	14,2	-18.329,6
Ceuta	0,1	0,0	-42,9	271,4	0,1	15,9	-271,3
Extremadura	1.251,0	0,7	7,6	972,3	0,4	6,7	278,8
Galicia	15.159,0	8,2	10,2	13.824,0	5,8	6,9	1.335,0
Madrid	20.948,4	11,3	8,9	50.450,6	21,2	2,5	-29.502,2
Melilla	3,6	0,0	-47,3	124,7	0,1	-11,2	-121,1
Murcia	4.963,6	2,7	14,8	7.446,6	3,1	17,3	-2.483,0
Navarra	7.407,3	4,0	35,9	4.466,9	1,9	25,4	2.940,3
País Vasco	17.544,9	9,4	20,1	15.256,9	6,4	24,3	2.288,0
La Rioja	1.268,3	0,7	10,3	975,9	0,4	25,4	292,4
Sin determi	621,7	0,3	61,4	1.808,3	0,8	24,2	-1.186,6
Total	185.799,0	100,0	17,4	238.081,6	100,0	14,2	-52.282,6

Fuente: Secretaría de Estado de Comercio, con datos de Aduanas.

Descendiendo a un mayor nivel de desagregación, las principales partidas arancelarias de la exportación extremeña estuvieron encabezadas un año más por las *conservas de tomate*, que alcanzaron casi 174 millones de euros y que se destinaron fundamentalmente a Alemania, Reino Unido, Francia y Países Bajos. En segundo lugar se encuentran las frutas como los *albaricoques*, *cerezas* y *melocotones*, con casi 95 millones, que se destinan a Portugal, Alemania, Reino Unido y Brasil. Otras *conservas de hortalizas*, el *vino*, el *tabaco*, el *corcho* y el *aceite de oliva* constituyen el grueso de las exportaciones de Extremadura ⁽³⁾.

³ Ver datos estadísticos de comercio exterior en el Anejo 4.3.

3.4. Población, mercado de trabajo y productividad

Población

Uno de los rasgos más destacados en relación con la población española en la última década ha sido el aumento de su población residente, debido fundamentalmente a la inmigración. Así, en el periodo 2000-2010, la población se incrementó en más de 5,2 millones de habitantes lo que supuso casi el 13% en el conjunto de la década. Sin embargo, la crisis económica de 2009 supuso una gran ralentización de ese dinamismo, que se acentuó en 2010, año en el que, según datos de la EPA, la población residente sólo creció el 0,3%.

El movimiento de la población ha seguido la tendencia a incrementar la población en Murcia, Baleares, Madrid y Valencia (en las dos primeras regiones la población aumentó más del 25% desde 2000 y en las otras dos alrededor del 20%). Por el contrario, en Extremadura, País Vasco, Castilla-León y Galicia, el ascenso ha sido inferior al 2%, retrocediendo la población en Asturias.

El menor aumento de la población de Extremadura ha supuesto una caída de su peso demográfico en el conjunto nacional. A comienzos de la década, la población extremeña representaba el 2,7% de la española y en 2010 era del 2,34%. Dicha evolución se debe tanto al menor crecimiento vegetativo de la región como a la menor incidencia de los flujos migratorios, tanto interiores como exteriores.

Centrándonos en el comportamiento de la población en 2010 con respecto al año anterior, en la región creció algo más que a escala nacional la población en edad de trabajar, la población activa y la parada, en tanto que la población ocupada sufrió un menor descenso (cuadro 10).

Mercado de trabajo⁽⁴⁾

El año 2010 volvió a estar marcado por un deterioro del mercado de trabajo, consecuencia del estancamiento de la actividad productiva. Veamos algunos rasgos del comportamiento del mercado laboral.

La *tasa de actividad* extremeña, aunque aumentó muy levemente con respecto a la de 2009, sigue siendo bastante inferior a la media nacional (54,6% frente al 60%). Las mayores tasas de actividad corresponden a Baleares y Madrid, superiores al 64%. Extremadura es la penúltima región, tras Asturias, reflejando la existencia de un significativo núcleo de inactividad laboral.

Sin duda, la manifestación más grave de la delicada situación económica ha sido el descenso, aunque leve, de la tasa de ocupación y especialmente el crecimiento de la tasa de paro, resultando muy costoso desde la perspectiva del gasto público, del crecimiento económico y del bienestar social. Así, la población ocupada descendió un 1,5% y pese a ser menor que el retroceso sufrido a escala nacional (2,3%) y que la del año anterior, la *tasa de ocupación* sigue situándose por debajo de la española (42% frente al 48%). En cuanto a la *composición sectorial del empleo*, la destrucción de puestos de trabajo afectó

⁴ Ver datos estadísticos del mercado de trabajo en el Anejo 4.1.

principalmente a la agricultura (4.100 personas) y, en menor medida, a la industria y la construcción. En cambio, en los servicios aumentó ligeramente.

La destrucción de empleo afectó algo más a los *contratados temporales*. Aún así, la alta incidencia de la contratación temporal (casi el 34%, superior en 9 puntos porcentuales a la media nacional y más alejada de la media de la UE-27, que es del 14%), no sólo afecta negativamente al incentivo a la inversión en capital humano por empresarios y trabajadores, sino que también los puestos de trabajo que se destruyen en primer lugar son los ocupados por trabajadores temporales, cuyo despido tiene un menor coste. En consecuencia no se explotan las ganancias de productividad derivadas de la experiencia que se derivan de periodos de empleo más largos.

En cuanto al tipo de *jornada*, destaca la escasa presencia del empleo a *tiempo parcial*, con un nivel similar al nacional (alrededor del 13%) aunque muy alejado del 22% de la UE-15.

En cuanto a la *distribución sectorial de la población ocupada* de Extremadura, se incrementa la alta participación de los servicios al 68,2%, rasgo común al dato nacional, si bien se mantienen algunas diferencias. Así, la tasa de ocupación se mantiene en la región más elevada en la construcción (11,4% frente al 8,9%) y en el sector agrario. En este último, la contribución del empleo en la región casi triplica el que arroja a nivel nacional. Por el contrario, la tasa de ocupación en la industria, del 10,4%, es inferior en 4 puntos porcentuales la que tiene España.

Por último, la *tasa de paro* nacional aumentó en dos puntos porcentuales alcanzando el 20,1%. En Extremadura, la tasa de paro pasó del 20,5% al 23%, manteniéndose en el 23,1% en el segundo trimestre de 2011. La tasa de paro masculina en la región fue del 20,3% alcanzando la femenina casi el 27%, siendo este diferencial mucho más acusado que a escala nacional.

CUADRO 10: Población y mercado de trabajo (miles de personas. Promedio anual)

	Extremadura		España	
	2009	2010	2009	2010
Poblac. residente	1.073,80	1.075,40	45.670,80	45.820,30
Poblac. 16 años	904,6	906,7	38.431,50	38.479,10
Poblac. activa	486,7	495,1	23.037,50	23.088,90
Poblac. ocupada	386,7	381	18.887,00	18.456,50
• Agricultura	42,3	38,2	786	793
• Industria	42,1	39,7	2.775	2.610,50
• Construc	43,6	43,3	1.888,30	1.650,80
• Servicios	258,7	259,8	13.438,60	13.402,20
Tasa de actividad (1)	53,8	54,6	59,9	60
Tasa de ocupación (1)	42,8	42	49,1	48
Tasa de paro (1)	20,5	23	18	20,1
• Varones	17,2	20,3	17,7	19,7
• Mujeres	25,3	26,9	18,4	20,5

(1) media anual

Fuente: INE

Productividad

En cuanto a la *evolución* de la productividad, un cálculo tosco medido como cociente entre el crecimiento del PIB y el de los empleos (productividad aparente del factor trabajo), revela que ha vuelto a crecer a nivel nacional, debido a que el descenso de la actividad fue inferior a la caída del empleo. También se incrementó la productividad de Extremadura, como consecuencia de la destrucción del empleo, aunque fue la región que se mostró más rezagada.

En general, los estudios sobre productividad coinciden en señalar algunos factores explicativos de la misma como el gasto destinado a la investigación y desarrollo (I+D), en particular, el esfuerzo en la inversión en I+D por parte del sector privado, la formación de los trabajadores, los costes laborales, el grado de apertura exterior o la eficacia de la propia organización empresarial. En este sentido, Extremadura se encuentra sensiblemente por debajo de la media nacional en apertura externa y por debajo en la tasa de ocupación, en el porcentaje de ocupados con estudios superiores, en gastos en I+D como porcentaje del PIB y en gasto empresarial en innovación como porcentaje del PIB.

Con respecto a este último aspecto, aunque la región ha venido mostrando un mayor crecimiento de los gastos internos en I+D sobre el PIB en la última década (ha pasado de representar el 0,54% del PIB en 2000 al 0,88% en 2009), mantiene una diferencia notable respecto al conjunto nacional (en el mismo periodo evolucionó del 0,91% al 1,38%). Además, el sector empresarial mantiene una participación reducida en el gasto realizado por la región, del 13%, frente al 52% que ejecuta la media nacional.

3.5. Precios, salarios y convergencia

Precios

En el promedio del año, el IPC nacional experimentó un crecimiento del 1,8% tras la excepcional variación negativa del año anterior. El repunte de la inflación continuó durante los primeros meses de 2011, alcanzando un máximo en abril del 3,8% y mostrando una leve inflexión a la baja desde entonces (gráfico 3).

Entre los principales factores que han presionado sobre la tendencia alcista de los precios destacan el encarecimiento de los productos energéticos, fundamentalmente el petróleo, el aumento de los precios regulados del gas natural, butano y electricidad y algunas subidas impositivas, como fueron la de los tipos del IVA en julio de 2010 y la del tabaco. La subida del precio del petróleo fue motivada por la fuerte demanda de los países emergentes y a las tensiones geopolíticas en algunos países productores. Sin embargo, la subida de los precios de los carburantes y otros combustibles fue más elevada en España que en la zona euro, revelando la insuficiente competencia del sector y la mayor rigidez de la demanda energética en España.

CUADRO 11: IPC por grupos. Tasa de variación de las medias anuales

	Extremadura				España			
	2007	2008	2009	2010	2007	2008	2009	2010
1. Alimen bebidas no alc	3,7	6,4	-1,0	-0,8	3,7	5,9	-1,1	-0,8
2. Bebidas alc y tabaco	7,6	4,2	10,0	11,9	7,0	3,9	8,9	10,9
3. Vestido y calzado	0,9	0,5	-1,7	-0,6	1,1	0,7	-1,7	-0,3
4. Vivienda	2,5	7,3	1,8	3,6	3,7	6,6	1,3	3,5
5. Menaje	1,8	2,3	1,0	0,0	2,6	2,6	1,5	0,6
6. Medicina	-2,1	-0,5	-1,6	-0,7	-1,5	0,2	-0,7	-1,0
7. Transporte	2,1	5,6	-6,3	6,8	2,1	5,8	-5,8	6,9
8. Comunicaciones	0,1	-0,2	-0,8	-0,8	0,2	0,0	-0,7	-0,8
9. Ocio y cultura	-1,5	-1,3	-1,3	-0,6	-0,7	-0,1	-0,4	-1,2
10. Enseñanza	3,4	3,5	3,6	2,1	4,5	4,0	3,5	2,5
11. Hoteles, restaurantes	5,2	4,2	1,7	1,3	4,8	4,7	1,9	1,2
12. Otros b. y s.	2,8	2,6	2,1	2,1	3,3	3,3	2,5	2,3
Indice general	2,7	4,1	-0,5	1,7	2,8	4,1	-0,3	1,8

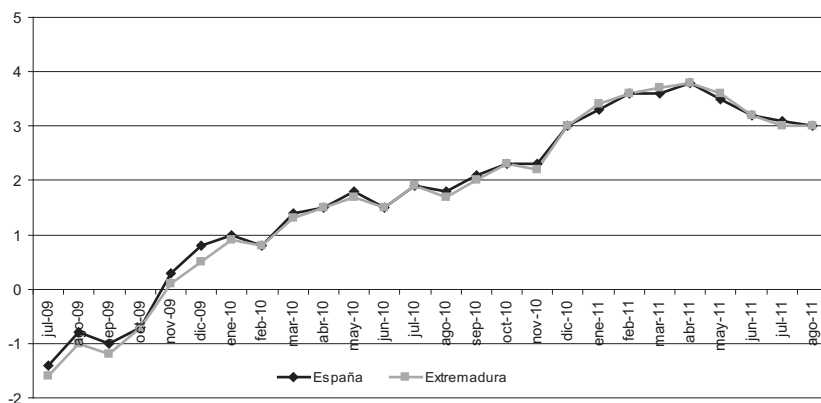
Fuente: INE

En cuanto a la inflación subyacente, mostró una evolución más contenida en coherencia con la atonía de la demanda, permitiendo que el diferencial de inflación con la zona euro fuera negativo por segundo año consecutivo.

La subida de los precios en Extremadura fue similar a la del conjunto nacional. Así, el IPC general experimentó en la media del año una variación del 1,7%, inferior en una décima a la nacional (cuadro 11).

Como puede observarse en el gráfico 3, el aumento del IPC se inició en el verano de 2009, aunque con tasas de variación todavía negativas hasta octubre. En los dos últimos meses del año 2010 y hasta abril de 2011 siguió una línea ascendente.

GRAFICO 3: Evolución anual del IPC general, base 2006. España y Extremadura



En la media del año, el alza de los precios afectó principalmente a las bebidas y tabaco y el transporte y, en menor medida, a la vivienda. En cambio, registró variaciones negativas en los sectores de alimentación, vestido y calzado, medicina, comunicaciones, ocio y cultura.

Salarios

España ha presentado tradicionalmente una elevada rigidez salarial de modo que, ante situaciones de crisis económica, los ajustes han recaído fundamentalmente sobre el empleo. Así ocurrió en 2009, mostrando los salarios un crecimiento del 3,2% frente al retroceso de la actividad económica. Sin embargo, en 2010 los salarios moderaron su crecimiento debido al significativo recorte de los salarios de los empleados públicos. Los salarios crecieron en el conjunto del año un 0,9% y fue el resultado de un crecimiento superior de las remuneraciones en las ramas de mercado y de la reducción de las retribuciones en las AAPP. La contención de las remuneraciones por ocupado y, en menor medida, el avance de la productividad, dio como resultado una intensificación de la reducción de los *costes laborales unitarios* que contribuyó a mejorar la competitividad de la economía española.

En Extremadura, los *salarios* mostraron un aumento superior, del 2%, aunque también más moderado que el registrado en el año anterior.

La distribución territorial de los sueldos y salarios nos permiten observar que los más elevados corresponden al País Vasco (26.513,2 euros por trabajador al año) y Madrid (26.122,2 euros), siendo también estas regiones las que muestran unos gastos más elevados en beneficios sociales. Por el contrario, los salarios más bajos se registran en Extremadura (19.198,8 euros), la que también menos gastos tiene en beneficios sociales y en indemnizaciones por despido.

Convergencia

En cuanto a la *convergencia con la UE* (cuadro 13), las estimaciones realizadas por el Balance Económico de FUNCAS sitúan el índice de convergencia de España en 2010 en el 99,9% de la UE-15, situándose en la zona intermedia-alta de desarrollo de los países europeos. Este índice se sitúa aproximadamente en el 113% si se compara con la UE de los 27.

Según la misma fuente, se ha producido una ligera mejora de la posición relativa de Extremadura en términos de renta regional bruta por habitante en poder de compra, tanto en relación con la media española como europea. Así, el indicador ha pasado de representar el 71,2% de la renta per cápita media española en 2000, hasta el 84,4% en 2010; situándose por delante de Castilla-La Mancha, Murcia y Andalucía. En el mismo periodo, se ha incrementado con respecto a la UE-15 en 19 puntos porcentuales, del 65,8% al 84,3%.

Hay que tener en cuenta que en este indicador de convergencia intervienen tres componentes: la producción a precios de mercado, los precios según el poder de compra y la población. Es evidente que la mayor pérdida de población en Extremadura (-2,03% frente al -1,73% en España) en 2010, ha contribuido a una mejora de la convergencia.

CUADRO 12: Coste laboral por trabajador por Comunidades Autónomas (2010)

	Coste neto		Sueldos y salarios		Otros costes (2)	
	Euros	Tasa (1)	Euros	Tasa (1)	Euros	Tasa (1)
España	30.541,3	0,5	22.540,8	0,9	8.000,5	-0,9
Andalucía	28.148,7	-0,9	20.640,9	-0,3	7.507,8	-2,5
Aragón	29.535,5	0,4	21.779,3	0,4	7.756,2	0,5
Asturias	30.394,9	1,2	22.619,6	1,2	7.775,3	1,1
Baleares	28.873,8	0,1	21.241,3	1,0	7.632,4	-2,2
Canarias	25.769,9	-0,9	18.656,3	-0,8	7.113,6	-1,1
Cantabria	28.231,9	1,0	20.703,5	0,7	7.528,4	1,9
Castilla León	28.123,1	0,9	20.687,8	0,4	7.435,3	2,3
Castilla-La Man	27.246,0	-0,2	19.997,3	-0,1	7.248,7	-0,5
Cataluña	32.661,3	0,7	24.169,3	1,5	8.492,0	-1,6
C. Valenciana	27.279,3	0,0	20.103,3	1,1	7.176,0	-3,0
Extremadura	25.858,0	1,0	19.198,8	2,0	6.659,3	-2,0
Galicia	27.121,5	2,6	19.986,3	3,0	7.135,2	1,5
Madrid	35.236,7	0,2	26.122,2	0,4	9.114,5	-0,6
Murcia	28.330,0	2,9	20.918,5	3,2	7.411,5	2,0
Navarra	32.065,3	1,2	23.724,9	1,5	8.340,3	0,1
País Vasco	35.680,2	1,3	26.513,2	2,0	9.167,0	-0,7
Rioja (La)	28.586,3	0,9	21.162,4	0,7	7.424,0	1,2

(1) Respecto al año anterior

(2) Otros costes: cotizaciones obligatorias, cotizaciones voluntarias y Prestaciones sociales directas.

Fuente: INE

CUADRO 13: Índice de convergencia con Europa. Renta interior por habitante en poder de compra (media EUR 15=100)

	2000	2001	2002	2003	2004	2005	2006	2007	2008	2009	2010
Extremadura	65,80	65,06	68,38	69,82	71,99	74,99	78,73	80,59	80,63	83,11	84,32
España	92,42	90,75	92,62	92,73	92,97	93,96	96,99	98,12	97,84	98,93	99,90

3.6. TEJIDO EMPRESARIAL

Las empresas constituyen el tronco de la actividad económica, condicionando el crecimiento económico y el propio bienestar de los ciudadanos. En la configuración del tejido empresarial de un territorio influyen diversos factores, desde el entorno económico e institucional que les sirve de soporte, hasta los sectores en los que se sitúan. También sus rasgos propios, como dimensión, organización, nivel de formación de los empresarios, y sistemas de financiación, entre otros, condicionan su grado de eficiencia. Analicemos,

pues, a continuación, algunas de las características básicas del colectivo empresarial de Extremadura.

El número de empresas localizadas en Extremadura a finales de 2010 era de 65.103 lo que representa el 2% del colectivo empresarial español en las mismas fechas. El número de empresas activas disminuyó un 2% en la región, coincidiendo con el mismo retroceso que el sufrido a escala nacional, siendo el segundo año consecutivo en el que el número de empresas se reduce.

CUADRO 14: Iniciativa empresarial en Extremadura

	Nº de empresas	%s/total nacional	%var.09-08(1)	Densidad empresarial (2)
Extremadura	65.103	2,0	-0,7%	60,5
España	3.250.576	100,0	-1,3%	70,9

(1) 1-1-2010 con respecto al 1-1 de 2011

(2) Densidad empresarial= número de empresas/1000 habitantes

Fuente: INE, DIRCE

Por otra parte, la *densidad empresarial* en la región se mantiene muy inferior a la media española, 60,5 empresas por cada mil habitantes frente a las 71 en España, si bien es cierto que dicho ratio había experimentado un importante ascenso desde 1996, en línea con la media nacional, incremento que se vio truncado en 2009.

En cuanto a la *dimensión* (cuadro 15), la estructura empresarial extremeña se caracteriza por el predominio de las pequeñas y medianas empresas (PYMES) y aunque éste es un rasgo común en la economía española, en la región es más acentuado. En efecto, más de la mitad de las empresas de la región (el 56,8%) no emplea a ningún asalariado, lo cual también es un rasgo de la empresa española. El tejido empresarial extremeño se encuentra formado mayoritariamente por microempresas (menos de 10 empleados) que representan el 96,1% del total de empresas establecidas en la región, por lo que el peso de las empresas medianas y grandes es muy reducido.

CUADRO 15: Dimensión empresarial en 2010 y 2011 (Número de empresas)

	Extremadura			España		
	2010	2011	% s/total	2010	2011	% s/total
Sin asalariados	36.896	36.957	56,8	1.774.005	1.795.321	55,2
De 1 a 9 asalar.	25.995	25.568	39,3	1.354.176	1.299.400	40,0
De 10 a 49	2.342	2.275	3,5	137.161	130.994	4,0
De 50 a 200	307	270	0,4	20.843	19.864	0,6
Más de 200	33	33	0,0	5.078	4.997	0,2
Total	65.573	65.103	100,0	3.291.263	3.250.575	100,0

Fuente: INE

La reducida dimensión empresarial es tradicionalmente considerada una desventaja competitiva por dificultar, entre otros aspectos, las ganancias de productividad y la presencia en los mercados exteriores y haber soportado, por lo general, un coste algo superior en la financiación con recursos ajenos.

En cuanto a la *distribución sectorial* de empresas en Extremadura (cuadro 16), nos indica que es en el sector *servicios* donde se concentra el mayor número de empresas, el 77,3%, similar que a escala nacional, siendo los *servicios excluido el comercio* el sector que aglutina el mayor peso en la estructura poblacional de empresas, representando casi el 48% del total de empresas extremeñas (y el 54% en España). Este sector abarca todas las empresas dedicadas a hostelería, transportes, información y comunicaciones, actividades financieras y de seguros, actividades inmobiliarias, profesionales, científicas y técnicas, actividades administrativas y de servicios auxiliares, educativos, sanitarios, etc. El peso de las empresas de *comercio* es significativo ya que representa el 30% (algo menos a nivel nacional). En este colectivo se engloban las empresas que desarrollan actividades de venta al por mayor, al por menor y los intermediarios de comercio. Las empresas de *construcción* representan el 15% del conjunto empresarial, mientras que las empresas *industriales* suponen el 8%.

**CUADRO 16: Composición sectorial del tejido empresarial en 2010
(Número de empresas)**

	Extremadura				España			
	2010	2011	% s/total	% var	2010	2011	% s/total	% var
Industria	5.343	5.123	7,9	-4,1	230.301	220.935	6,8	-4,1
Construcción	9.766	9.638	14,8	-1,3	510.243	487.224	15,0	-4,5
Comercio	19.759	19.368	29,7	-2,0	796.815	782.194	24,1	-1,8
Resto servicios	30.705	30.974	47,6	0,9	1.753.904	1.760.223	54,2	0,4
Total	65.573	65.103	100,0	-0,7	3.291.263	3.250.576	100,0	-1,3

Fuente: INE

En cuanto al comportamiento en 2010, el mayor descenso en el número de empresas ha tenido lugar en la industria seguido del comercio.

En cuanto a las políticas con especial incidencia en este ámbito, durante 2010 continuó el proceso de transposición de la Directiva de Servicios, aprobándose la nueva Ley de Comercio, que reduce las cargas administrativas para la creación de establecimientos comerciales, si bien las Comunidades Autónomas han mantenido la mayoría de las licencias autonómicas para la apertura de grandes superficies. En febrero de 2011 se aprobó la Ley de Economía Sostenible, que incluye, entre otras, un conjunto de medidas con el fin de disminuir el tiempo necesario y la simplificación de los trámites administrativos para la puesta en marcha de un negocio. (Banco de España, 2010).