

Existen tres industrias que parten del higo fresco para su transformación: Una de ellas, radicada en Cataluña, que está en vías de ubicarse en Extremadura, y que con el higo fresco obtiene un higo también de aspecto fresco, pero relleno interiormente con confituras o mermeladas (mora, frambuesa, etc.). Otras dos, situadas en Moraleja (Cáceres) y Torrecillas de la Tiesa (Cáceres), producen y enlatan higos en almíbar.

En todos estos casos, se parte de un higo fresco muy seleccionado, sin golpes ni defectos, recogido a mano, sin ningún tratamiento, que se paga a altos precios, que produce jornales, y que estimula al agricultor a su producción.

Al igual que otros frutos en almíbar, debería ser contemplado en las ayudas comunitarias, ya que, aunque actualmente el tonelaje producido es pequeño, el incentivo económico podría reducir el precio final al consumidor y, con ello, ampliar el mercado, ayudando, en fin, a un sector minifundista, de secano y típico de áreas desfavorecidas.

## 19. EL SECTOR FORESTAL: EL CORCHO

### 19.1. EL SUBSECTOR FORESTAL

Al observar el comportamiento del subsector forestal extremeño durante 1987, encontramos algunos cambios significativos respecto a 1986. En primer lugar destaca el fuerte incremento de la producción de madera, que casi se ha doblado en un año; si bien continúa siendo una cifra muy baja comparada a la de otras regiones españolas (4,3%).

El aprovechamiento de la montanera, también ha experimentado un fuerte incremento: un 75% en 1987 con respecto a 1986, lo que supone un incremento monetario de 1.189 millones de pesetas.

La partida más importante de la producción forestal continúa siendo los pastizales, que representa el 59% del valor total, habiéndose incrementado un 18% con respecto a 1986. La media del total de la producción forestal ha crecido un 22,6%, alcanzando la cifra de 20.074 millones de pesetas.

CUADRO 19.1. Producción forestal (en miles de unidades)

	BADAJOZ		CACERES		EXTREMADURA	
	1986	1987	1986	1987	1986	1987
Madera (m c.c.)	86	219	117	149	203	368
Leña (estéreo)	248	250	179	425	427	675
Corcho (Kgs.)	6.985	9.700	7.506	6.514	14.491	16.214
Montanera (u.a.)	98.150	89.280	s.d.	40.810	s.d.	130.090
Pastizales (u.a.)	s.d.	241.788	s.d.	310.151	s.d.	551.939

Consejería de Agricultura y Comercio de la Junta de Extremadura.

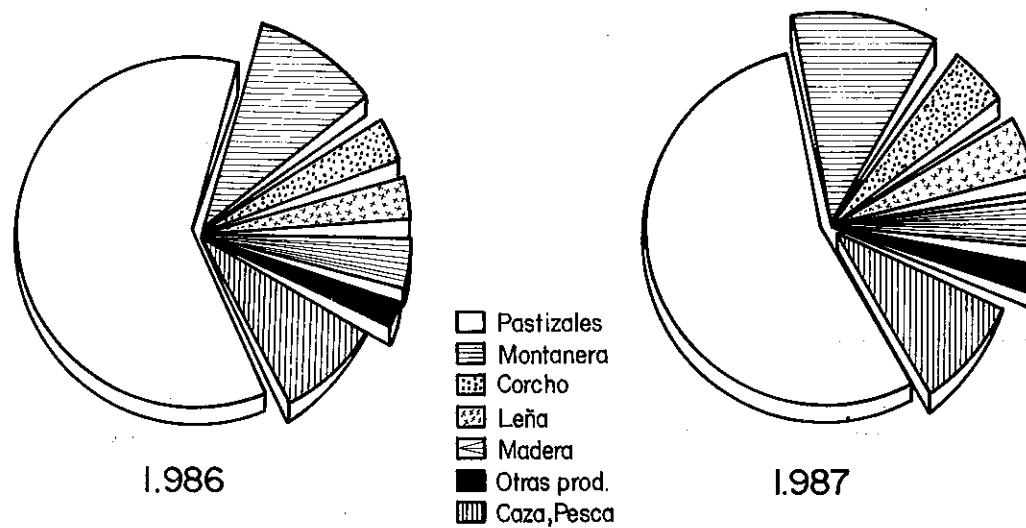
En consecuencia, puede decirse que las partidas económicas más importantes del llamado sector forestal son las que se refieren directamente al sector ganadero y necesitan de éste para su adecuada transformación y valoración (montanera y pastizales).

**CUADRO 19.2. Valoración de la producción total agraria (millones de pesetas)**

	1986	%	1987	%	% 1987/86
Madera	456,9	2,8	858,2	4,3	188
Leña	780,0	4,8	935,1	4,7	120
Corcho	753,0	4,6	996,4	5,0	132
Montanera	1.595,2	9,7	2.783,9	13,9	175
Pastizales	10.002,5	61,1	11.811,5	58,8	118
Caza y Pesca	2.219,1	13,6	2.105,6	10,5	95
Otras prod. (hongos, viveros, etc.)	565,7	3,4	583,2	2,8	103
<b>TOTAL</b>	<b>16.372,4</b>	<b>100,0</b>	<b>20.073,9</b>	<b>100,0</b>	<b>123</b>

Consejería de Agricultura y Comercio.

**GRAFICO 19.1. Composición del valor de la producción forestal extremeña 1986-87 (%)**



**19.2. EL CORCHO**

Se trata de un producto genuinamente extremeño, con vocación internacional y con posibilidades de generar valor económico añadido y empleo en la región. En primer lugar vamos a analizar brevemente la extensión, localización y calidad de los alcornoques, tanto a nivel nacional como regional.

La figura 19.1 nos presenta la distribución de la superficie de alcornocal en España, donde claramente se observa que Extremadura es la segunda región productora del país. En la figura 19.2 tenemos la región corchera extremeña dividida en siete zonas, clasificándose para cada una la calidad del corcho obtenido (cuadro 19.3). Estas son:

Zona:	Términos productores de corcho que comprende:
Plasencia.	Mirabel, Serradilla, Acehuche, Portezuelo, Valverde del Fresno, La Moraleja, Perales del Puerto y Plasencia.
Navalmoral de la Mata a Guadalupe	Navalmoral de la Mata, Higuera, Navezuelas, Toril, Jaraicejo, Mesas de Ibor y Navavillar de Pela.
Jerez de los Caballeros a Monesterio	Salvatierra de los Barros, Jerez de los Caballeros, Oliva de la Frontera, Burguillos del Cerro, Monesterio, Barcarrota, Cabeza la Vaca, Olivenza y Fregenal de la Sierra.
Montánchez a Hornachos	Almoharín, Miajadas, Santa Amalia y Hornachos.
Sierra de San Pedro	Cáceres, Salorino, La Roca de la Sierra, La Codosera, Albuquerque, La Nava de Santiago, Cordovilla de Lácara, Carmonita, Aljucén, Valencia de Alcántara y San Vicente de Alcántara.

**19.2.1. El Entorno**

Durante 1987, Portugal, el principal competidor del corcho extremeño, ha seguido gozando de exenciones arancelarias dentro de la CEE mientras que las exportaciones españolas al resto de Europa han sido gravadas con aranceles de un 6%. Ahora bien, desde el 31-12-87 los productos del corcho españoles están exentos de aranceles en Europa.

Por tanto, a la industria corchera española, en general, y a la extremeña, en particular, se le abren nuevas perspectivas con la supresión del arancel, conseguida merced a las presiones de los empresarios de la Federación Nacional del Corcho (FENACOR). Tengamos en cuenta que

FIGURA 19.1. Distribución de la superficie de Alcornocal en España.

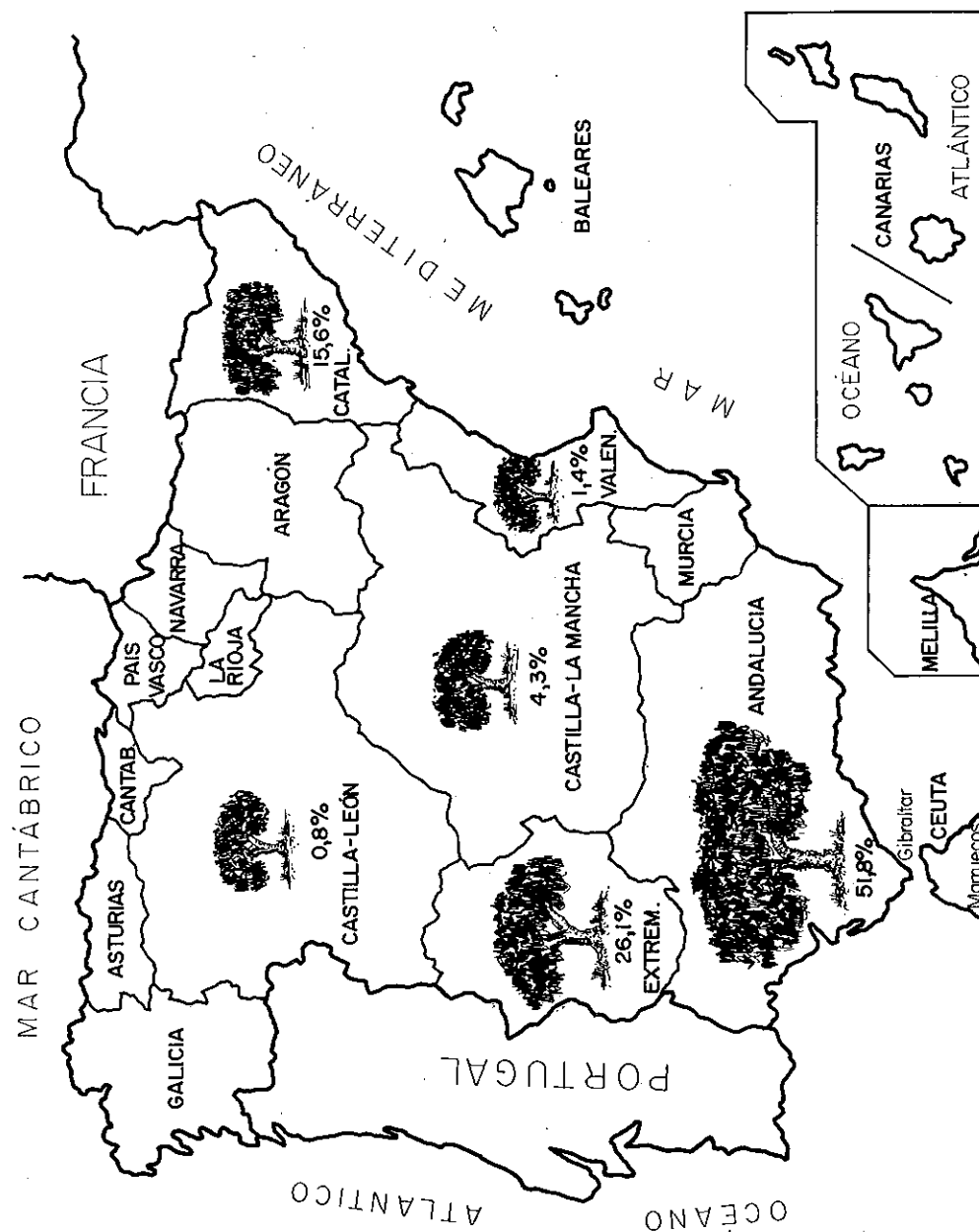
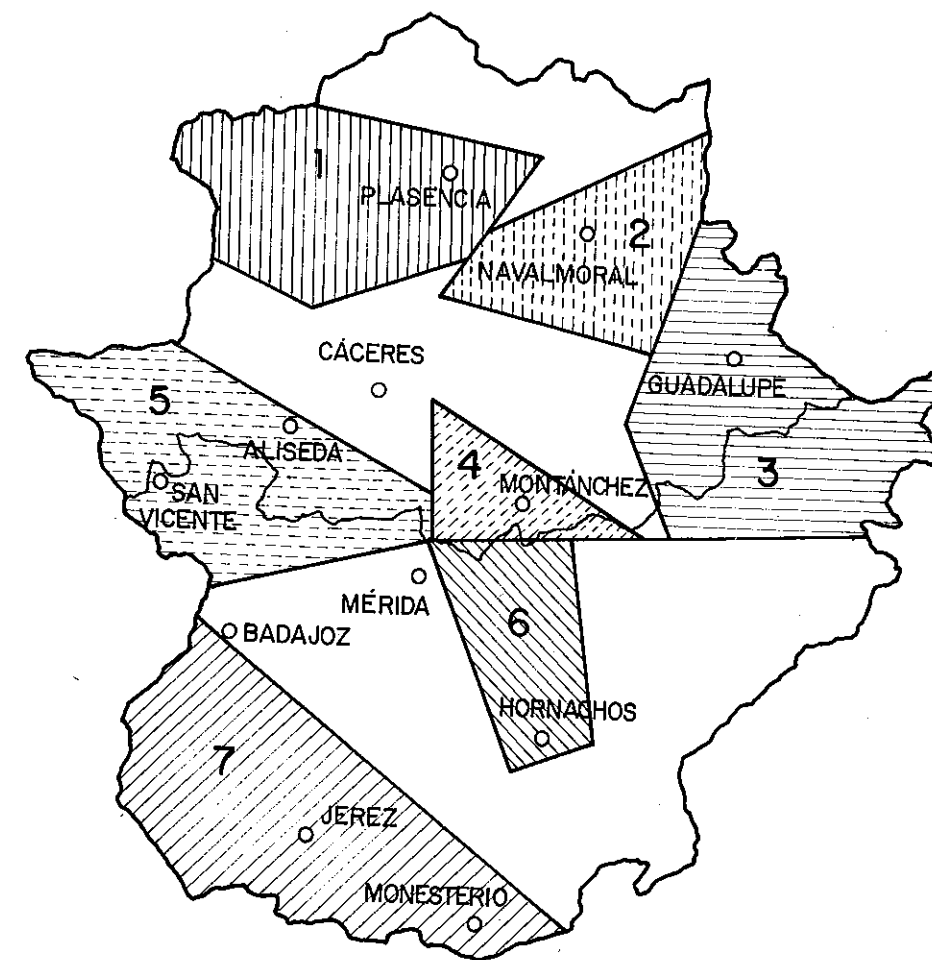


FIGURA 19.2. Regiones Corcheras de Extremadura.



CUADRO 19.3.

Zonas	% Taponable	% Flaco y plantilla	% Refugo
1. Plasencia	30,16	29,43	40,41
2. Navalmoral de la Mata	28,34	27,53	44,13
3. Guadalupe	25,38	32,75	41,87
4. Montánchez	27,87	33,59	38,54
5. Sierra de San Pedro	32,93	32,17	34,90
6. Mérida-Hornachos	36,16	34,70	29,14
7. Jerez de los C.-Monesterio	25,87	34,12	40,01

IPROCOR

estas trabas aduaneras se establecieron cuando España negoció su ingreso en la CEE, y que no estaba prevista su desaparición hasta 1992. A partir de ahora, la búsqueda de ventajas competitivas deberán dirigirse hacia el binomio "reducción de costes/incremento de calidad". Por el momento, Portugal posee la ventaja de que sus costes salariales son aproximadamente un 60% más bajos que los españoles. Tienen además empresas de gran magnitud, como la multinacional AMORIN, la mayor fabricante de productos de corcho del mundo, con casi mil empleados, que permite aprovechar ciertas economías de escala.

En 1988 se ha realizado en Lisboa la primera reunión sobre el corcho en el seno de la CEE, a la cual tan sólo asistieron representantes de España y Portugal, aunque tanto Francia como Italia prometieron su asistencia en próximas reuniones. En esta reunión se vio la necesidad de que la Comunidad Económica Europea tomase conciencia de su importancia en el mundo suberícola, ya que se ha convertido, tras la incorporación de los dos países ibéricos, en la primera potencia mundial en la producción y transformación de corchos (80% de la producción mundial).

Es cierto que la protección al alcornoque en Portugal es de muy antigua tradición: "Nenhun nan seja ousado ho talhe, nem que dapne" (Rey Dionis, 1292), "Que nadie los tale ni los dañe", y esta tradición se ha prolongado a lo largo de los siglos, culminando en 1927 con una serie de decretos que regulaban el cultivo, tratamiento y aprovechamiento de los alcornoques. Hay que tener en cuenta que el alcornoque es una especie que se encuentra en regresión en la cuenca del Mediterráneo, de donde es original y donde se produce en exclusiva. Hay, sin embargo, pequeños enclaves de alcornoques experimentales plantados en Rusia (Crimea), Estados Unidos (California) y Argentina. Se trata por otro lado de una especie que sólo al cabo de treinta años empieza a dar rendimientos positivos. Además, el alcornoque envejece, perdiendo cantidad y calidad.

El país que ocupa el primer puesto mundial, tanto en corchos brutos como en manufacturas, es Portugal, siendo ésta la cuarta fuente de ingresos por exportaciones. Tan sólo entre 1900 y 1950 las exportaciones se incrementaron en un 500%, pasando de exportar 27.000 Tm. a más de 160.000; hoy la cifra se ha estabilizado alrededor de las 200.000 Tm.

Respecto a las relaciones extremeñas con la CEE en materia de corcho se puede indicar que en octubre de 1987 se celebró un simposio en Cerdeña (Italia) sobre la subericultura en la cuenca mediterránea, donde se realizaron una serie de propuestas a la Comisión Forestal de la CEE, algunas de las cuales afectaron directamente a Extremadura, como son:

- Reglamento específico para el corcho.
- Supresión de trabas para el desvío de ayudas al alcornocal.
- Ayudas para favorecer la repoblación y regeneración. En este sentido se acordó solicitar una ayuda de dos Ecus por cada árbol de dos metros (\*).
- Ayudas específicas para las sacas de corcho procedentes de incendios forestales.
- Desaparición de derechos arancelarios.

A continuación presentamos en un cuadro la posición comparativa del sector del corcho en España y Portugal:

(\*) Se considera que cuando un alcornoque alcanza los dos metros ya no es atacado por el ganado ovino ni es ramoneado y tiene bastantes garantías de sobrevivir.

ESPAÑA	PORTUGAL
Puntos débiles	Puntos débiles
Acuerdos comerciales desventajosos con Portugal (1970) y CEE (1970) (desaparecen el 1-1-88)	Dificultad física de aumentar significativamente la superficie explotable
Insuficiente integración vertical	Importa de España materia prima por valor próximo al 50% de sus exportaciones
Empresas pequeñas con tecnología antigua	
Mayor coste de mano de obra	
Puntos fuertes	Puntos fuertes
Segundo país productor y exportador	Primer país productor y exportador
Potencial de crecimiento de la superficie explotable	Acuerdos ventajosos con CEE (1972) y España (1970) (desaparecen el 1-1-88)
Autoabastecimiento y exportación de excedente de materia prima a Portugal	Importantes subvenciones y ayudas de la Administración Pública
	Instalaciones productivas más modernas
	Mayor integración vertical

La primera reflexión que nos aporta el cuadro es el alto grado de complementariedad entre ambos países en cuanto a estructura de producción (España) y transformación (Portugal); planteándose el reto de la necesidad de reestructurar el sector bajo la perspectiva de la colaboración hispano-lusa, a fin de dotarle de una estructura eficiente de producción, transformación y comercialización. Téngase en cuenta que la continuidad de muchas empresas del sector se explica por su posición monopolista en el mercado internacional, aún cuando su control sobre el mercado final se diluye en complejos canales de distribución que, en muchos casos, está en manos extranjeras.

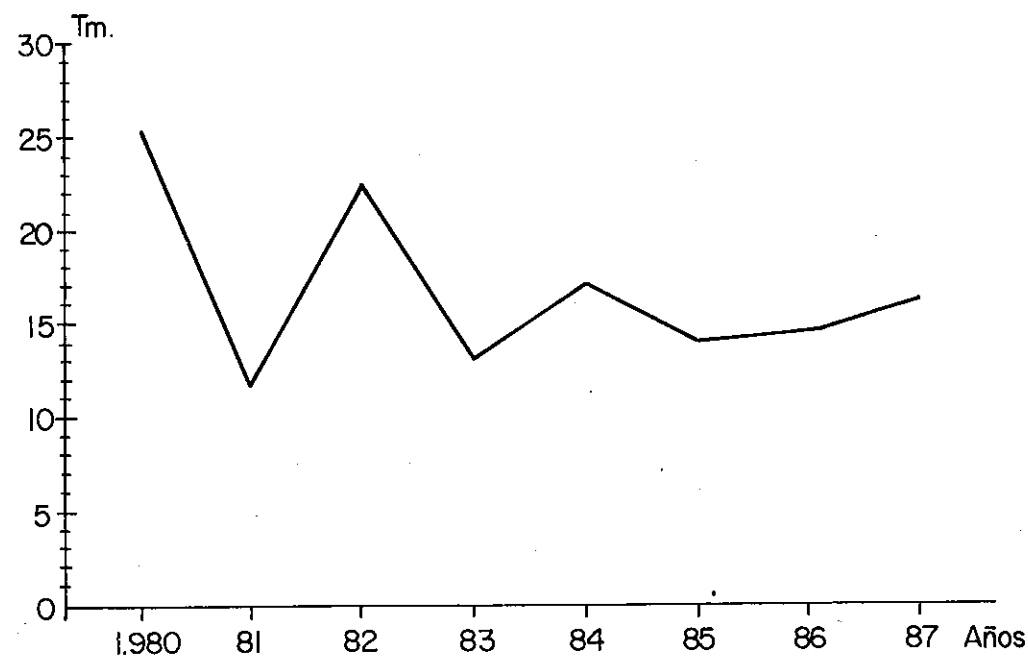
### 19.2.2. Objetivos: Incrementar la producción y la transformación

En la actualidad están censadas en Extremadura 110.000 Has. de alcornocal (64.000 en Cáceres y 46.000 en Badajoz). Sin embargo, si tenemos en cuenta las zonas con otras masas arbóreas donde existen (y podría incrementarse el número de alcornoques), pueden considerarse más de 225.000 Has. en la región. Estas cifras podrían verse incrementadas notablemente en los próximos años, si se cumplen los objetivos de la Junta de Extremadura, quien a través de IPROCOR se ha planteado: 1.º la regeneración y siembra de alcornoques a través de un programa de colaboración en 22 dehesas boyales; y 2.º medidas como: poda correcta, limpieza del monte alcornocal, adecuada altura del descorche y la necesidad de pelar, aunque suponga pérdidas, cualquier arboleada que haya sufrido un incendio.

A este respecto según la Ley sobre la Dehesa, en el Diario Oficial de Extremadura del 29 de octubre de 1987 se declara obligatoria la poda en los encinares y alcornoques de la región, estableciéndose para el alcornoque después del tercer año de la saca de corcho y antes del tercer año de la nueva saca. Para la campaña 1987-88, la Consejería de Agricultura de la Junta de Extremadura dispuso el período de poda entre el 1 de diciembre del 87 y el 1 de marzo del 88.

En el gráfico 19.2 se presenta la producción extremeña de corcho bruto desde 1980 a 1987, advirtiendo que estos datos estadísticos deben considerarse como provisionales:

GRAFICO 19.2. Producción extremeña de corcho bruto 1980-87



El principal problema sigue siendo la falta de industrias transformadoras y comercializadoras. El 80% de los ingresos que genera el corcho bruto extraído en Extremadura procede de la industria taponera, ubicada en su mayor parte en Cataluña y Portugal, por lo que el valor añadido se queda fuera de la región (en Estados Unidos algunos tapones procedentes de la Sierra de San Pedro alcanzan precios de hasta 100 pesetas por unidad). Según IPROCOR, en un plazo de cinco años se debe transformar y comercializar directamente desde Extremadura al menos el 50% de la producción total de la región, incrementando en unos 250 puestos la plantilla laboral; todo ello basándose en un plan de captación de empresas y ayudas a través de la Sociedad de Fomento Industrial (SOFI).

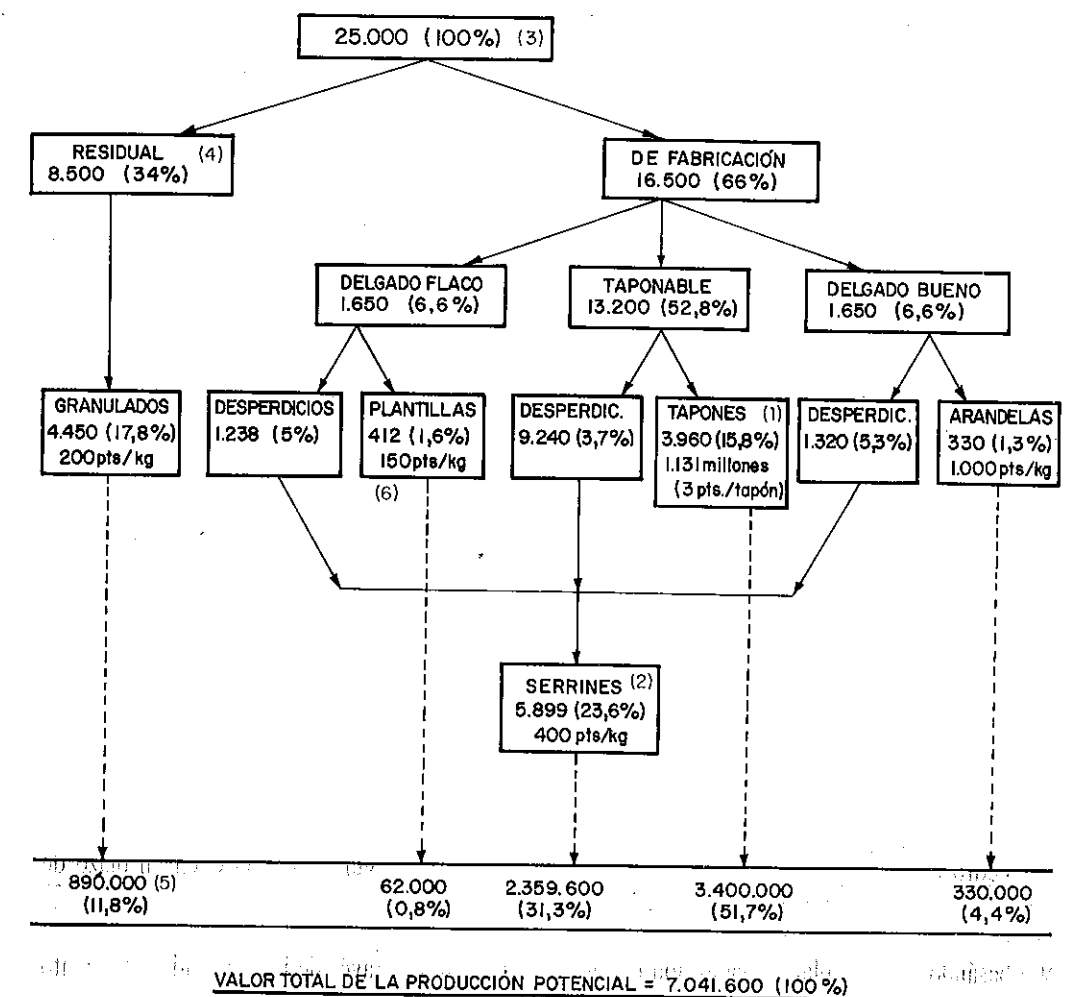
Como medidas de apoyo a esta política, la Junta de Extremadura y diversas entidades financieras han establecido líneas de financiación subvencionadas de carácter específico para el desarrollo y apoyo económico-financiero de las PYMES, entre las cuales se incluyen las industrias corcheras de la región.

19.2.3. Producción potencial

Para calcular la producción potencial de corcho manufacturado en Extremadura hemos hecho el supuesto de que todo el corcho extremeño se elabora en la región.

En segundo lugar estimamos la producción actual extremeña. La diferencia obviamente no son sólo los 3.500 millones de pesetas que resultan, sino el número de empleos, rentas, etc. que ello generaría. El siguiente esquema muestra el proceso que se podría seguir:

PRODUCCION POTENCIAL DE CORCHO EN EXTREMADURA



(1) Considerando que de cada 35 Kgs. se obtienen 10.000 tapones. (2) Los serrines, una vez industrializados, dan una gama de productos como tapón aglomerado, parket barnizado o plastificado y decorativos. (3) En Tm. (4) % referidos al total. (5) En miles de pesetas. El porcentaje es sobre el valor total de la producción. (6) Precios medios.

Si comparamos los resultados del cuadro anterior con la producción real actual, observamos que ésta es la mitad de la potencial:

[A] El corcho delgado bueno se comercializa al exterior prácticamente en su totalidad:

1.650 Tm. a 100 ptas./Kg. = 165.000.000 ptas.

[B] Del corcho taponable se exporta o lleva a Cataluña:

10.200 Tm. { Corcho grueso 1.650 Tm. a 80 ptas./Kg. = 132.000.000 ptas.  
Corcho taponable 8.550 Tm. a 100 ptas./Kg. = 855.000.000 ptas.

[C] El resto del corcho taponable, 3.000 Tm., se elaboran aquí:

3.000 Tm. { Tapones 900 Tm. (257.143.000 tap. a 3 ptas.) = 771.429.000 ptas.  
Desperdicios 2.100 Tm.

[D] El corcho delgado flaco y los residuos se industrializan en la región.

En suma, la producción actual en Extremadura supone:

(1) Materia prima comercializada al exterior .....	1.152.000.000 ptas.
Tapones .....	771.429.000 ptas.
Plantillas .....	62.000.000 ptas.
Granulados .....	890.000.000 ptas.
Manufacturas varias a partir de serrines .....	667.600.000 ptas.
Total producción actual .....	3.543.029.000 ptas.
Restando los totales:	
Producción potencial en Extremadura .....	7.041.600.000 ptas.
Producción obtenida en Extremadura .....	3.543.029.000 ptas.
Diferencia .....	3.498.571.000 ptas.

(1) [A] + [B]

#### 19.2.4. El Mercado

El aspecto más significativo de la comercialización del corcho extremeño, ha sido que el ejercicio económico de 1987 fue el último en el que se exportó con la traba aduanera del 6% establecida hasta 1992. A partir de 1988 la industria nacional es un 6% más competitiva frente a su principal competidor: Portugal. A partir de este momento, pues, hemos de considerar libre el mercado del corcho en Europa.

Esta supresión supone que España, y sobre todo Extremadura, puede pasar paulatinamente de exportar materia prima a elaborar productos terminados, permaneciendo en la región el valor añadido industrial que en gran parte se apropiaban los portugueses. No olvidemos

que los empresarios portugueses adquieren materia prima en Extremadura, pagándola a un precio superior al ofrecido por los empresarios extremeños, dados sus bajos costes salariales, y que luego parte de ese corcho pasa nuevamente a España como corcho manufacturado, habiendo dejado su valor añadido en el país vecino. De lo que se trata ahora es de posibilitar las inversiones necesarias para contar con esa industria transformadora.

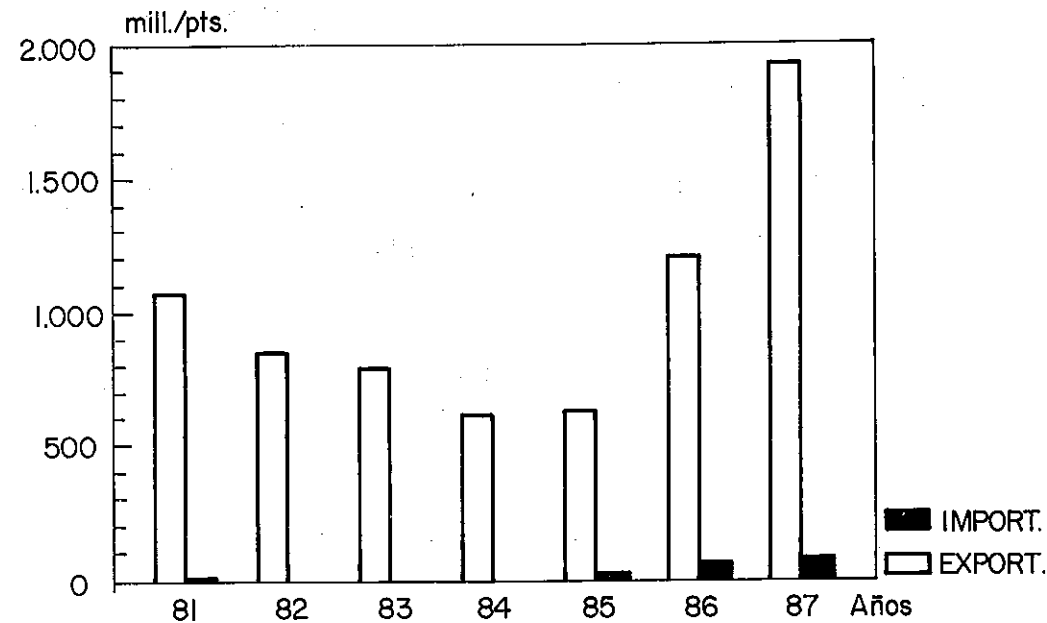
Otro aspecto que podría incrementar la competitividad del corcho extremeño frente al portugués, es la creación de una "marca de calidad", basada en especificaciones fijadas por el laboratorio que IPROCOR posee en Mérida. Esto obligaría a los productores nacionales a elaborar manufacturas con una calidad mínima determinada, consiguiendo con ello una mayor normalización y homogeneización del producto. La defensa frente a Portugal, que manufactura el 60% del corcho español, pasa por vender productos de mayor calidad y con menores costes que sólo será posible a través de una renovación tecnológica.

En el cuadro 19.4, tenemos desglosado por productos el comercio exterior del corcho extremeño, donde podemos observar que el 81,6% de las exportaciones lo son de corcho natural y triturado, es decir, materia prima, mientras que las importaciones de esta misma partida sólo suponen un 23%; lo que indica que aún somos una región exportadora de materia prima.

CUADRO 19.4. Exportaciones e importaciones extremeñas de corcho en 1987 (millones de ptas.)

Exportaciones	Badajoz	Cáceres	Extremadura	%
Corcho natural y triturado	1.288,9	276,4	1.565,3	81,6
Eltos. corcho para tapones	37,6	6,0	37,6	2,0
Manufacturas de corcho natural	2,9	1,5	4,4	0,2
Aglomerados	312,0	0,4	312,4	16,2
<b>Total Exportaciones</b>	<b>1.635,4</b>	<b>284,3</b>	<b>1.919,7</b>	<b>100,0</b>
<b>Importaciones</b>				
Corcho natural y triturado	17,6	—	17,6	23,2
Eltos. corcho para tapones	—	7,0	7,0	9,2
Manufacturas de corcho natural	17,7	14,4	31,1	42,2
Aglomerados	—	19,3	19,3	25,4
<b>Total Importaciones</b>	<b>35,3</b>	<b>40,7</b>	<b>76,0</b>	<b>100,0</b>

**GRAFICO 19.3. Evolución de las exportaciones e importaciones extremeñas de corcho 1981-87**



**CUADRO 19.5. Exportaciones del corcho extremeño por países (1987)**

Países	Badajoz	Cáceres	Extremadura	%
Francia	251,10	0,04	251,14	—
Italia	122,40	52,40	174,80	—
Rep. Fed. Alemana	28,19	1,40	29,59	—
Dinamarca	10,30	—	10,30	—
Bélgica-Luxemb.	5,48	—	5,48	—
Reino Unido	0,96	—	0,96	—
Holanda	20,90	—	20,90	—
Irlanda	0,55	—	0,55	—
Grecia	4,10	—	4,10	—
CEE (10)	943,98	53,84	497,82	25,9
Portugal	834,07	230,38	1.064,45	55,4
CEE (12)	1.278,05	284,22	1.562,27	81,4
Resto del mundo			357,43	18,6
<b>TOTAL</b>			<b>1.919,7</b>	<b>100,0</b>

En el gráfico 19.3., vemos el fuerte incremento que han sufrido las exportaciones de corcho en 1987 respecto a 1986 (un 37%), alcanzando casi los dos mil millones de pesetas, lo que supone la tercera partida exportadora después de la industria alimentaria y los vegetales. Las importaciones también han experimentado un fuerte incremento: 76 millones frente a los 56 millones de pesetas de 1986, es decir, un 26%.

Finalmente, podemos observar la distribución por países del mercado exterior del corcho extremeño (cuadro 19.5.); el 81% va destinado a la CEE, y dentro de ésta el 68% a Portugal.