

### 3. LAS PRODUCCIONES AGRARIAS EN EXTREMADURA EN EL ÚLTIMO DECENIO

---

*José Abellán Gómez (\*)*

Aún cuando el viejo tango de Gardel decía que «veinte años no es nada», en alusión a nuestra vida y a nuestros sentimientos, parece que hasta la mitad de ese tiempo, **una sola década, ha sido mucho si consideramos los cambios acaecidos en la agricultura extremeña** y en general en la de todo nuestro país. En diez años, se han conjugado causas tan importantes como nuestra integración en la Comunidad Económica Europea, ahora Unión Europea, con profundas modificaciones en su política y con las lógicas fluctuaciones climatológicas tan características de nuestras áreas mediterráneas, para producir efectos importantes en nuestras producciones agrarias. En unos casos en sentido favorable y en otros no tanto. El objeto de este trabajo es, precisamente, analizar la evolución de las producciones agrarias extremeñas en la década 1986-1995, poniendo especial énfasis en explicar, o al menos intentar **explicar, los «porqués»** de las variaciones de unas cifras estadísticas que con el paso del tiempo suelen quedar como inánimes y pétreos notarios de nuestra realidad económica.

---

(\*) Ingeniero Agrónomo. Subdirección de Análisis Económico del M.A.P.A.

Ex Secretario General Técnico de la Consejería de Agricultura y Comercio de la Junta de Extremadura (1983-1995).

## 1.- EFECTO DE LA CLIMATOLOGÍA Y DE LOS RECURSOS HIDRÁULICOS

En alguna ocasión se ha dicho que un criterio para medir la evolución positiva de la economía agraria de una región o de un país, consiste en analizar su grado de independencia respecto de los factores climáticos. A mayor independencia, mejor situación de la producción agraria. Aún cuando un grado de independencia del 100 por 100 es prácticamente inalcanzable en la situación actual de la tecnología, no cabe duda que Extremadura se había situado en una buena posición teniendo en cuenta el porcentaje de la producción agraria imputable a los regadíos. A través de la extensión de los regadíos, nos liberamos de la incertidumbre que introduce en la producción el principal factor adverso de nuestro perfil climatológico, la pluviometría irregular.

En la segunda mitad de la década que nos ocupa, hasta ha llegado a tambalearse este principio por efecto de una sequía especialmente pertinaz que se inició al comienzo de la década de los 90 y que ha originado un fuerte descenso en el volumen de agua embalsada en las cuencas del Tajo y especialmente en la del Guadiana, en donde se ha combinado la sequía con una brutal sobreexplotación de los acuíferos de la cabecera de la cuenca en Castilla-La Mancha, y que ha traído como consencuencia fuertes restricciones en las campañas de riego de los últimos años del decenio.

Para hacernos una idea de la magnitud del problema, analicemos, en el siguiente cuadro comparativo el volumen de agua embalsada en esta cuenca en las primaveras de 1992 y 1995.

	Volumen embalsado total (hm <sup>3</sup> )	Índice	Volumen útil (hm <sup>3</sup> )	Índice
Capacidad total	7.436	100	6.777	100
Mayo 1992	1.837	24,7	1.177	17,4
Mayo 1995	775	10,4	116	1,6

Como se aprecia en el cuadro anterior, en la primavera de 1995 existían unas reservas de agua disponibles en la cuenca del Guadiana de menos del 2 por 100 de la capacidad útil total, reservas que ya eran críticas en 1992. Esta situación afectó a las campañas de riego y, si la de 1994 había discurrido con fuertes restricciones, la de 1995 se redujo drásticamente a la conservación de los cultivos permanentes y algunos cultivos anuales, aprovechando captaciones de emergencia y las escasas dotaciones que se pudieron conceder. La distribución de los cultivos anuales cambió profundamente en los regadíos de la cuenca del Guadiana y parte de

la superficie de cultivos de regadío muy consolidados en esta cuenca, como el del tomate para conserva, hubo de desplazarse hacia los regadíos del norte de Cáceres. Otros, como el arroz, que había cobrado carta de naturaleza en la región, con superficies de siembra de hasta 20.000 ha., prácticamente desapareció, aguardando tiempos más propicios, con un impacto muy negativo para la economía agraria extremeña.

Tampoco los regadíos de la cuenca del Tajo se han librado de las consecuencias de la sequía, si bien con efectos de menor intensidad y duración.

En el secano y en la ganadería, la situación también ha sido crítica, con producciones cerealistas y de girasol muy mermadas, como se verá cuando más adelante se analicen estos cultivos, y con un crecimiento espectacular en las necesidades de alimentación para el ganado adquiridas fuera de la explotación, granos y otros concentrados, e incluso forrajes y pajas.

## **2.- LA SITUACIÓN SANITARIA EN LA DÉCADA**

La década se ha saldado con un hecho de gran importancia para el futuro de la ganadería extremeña: su liberación de la peste porcina africana. Este hecho encierra en sí una gran trascendencia para la economía agraria regional y nos debe hacer recobrar la confianza para enfrentarnos con éxito a otros problemas sanitarios de difícil solución.

## **3.- LA PRODUCCIÓN AGRARIA EN LA DÉCADA**

Como se ha dicho anteriormente, las producciones agrarias han estado fuertemente influenciadas por las condiciones climatológicas adversas, fundamentalmente en su segunda mitad, pero también han evolucionado bajo la influencia de las nuevas condiciones económicas que se han ido produciendo a consecuencia de nuestra integración en Europa y por las propias circunstancias de nuestra economía.

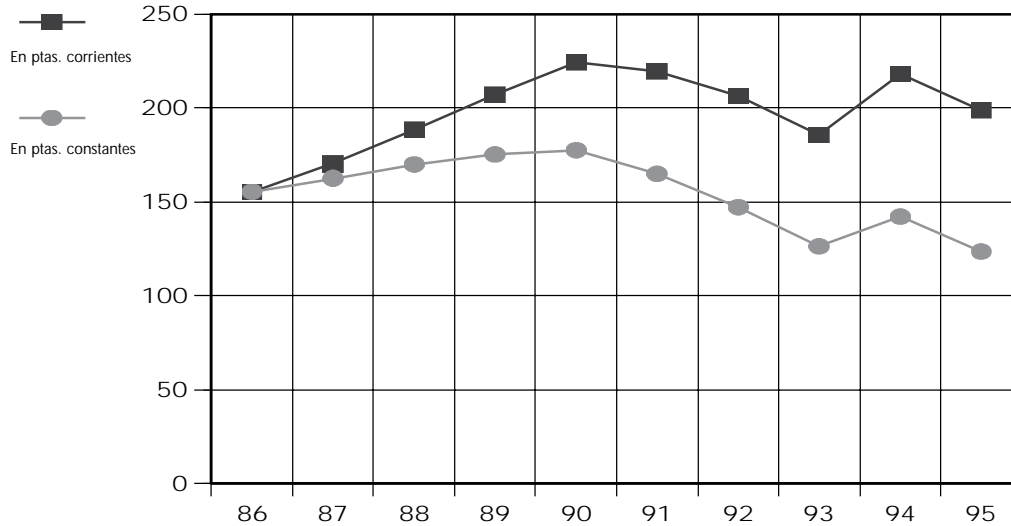
Con objeto de hacer más sintética la exposición de la evolución de las distintas producciones agrarias, se han resumido los datos sobre las mismas en gráficos, que integran a su vez cuadros, en donde con más precisión aparecen las cifras que mayor interés pueden tener para nosotros.

Los cuadros y los gráficos se han elaborado a partir de los datos suministrados por la Secretaría General Técnica de la Consejería de Agricultura y Comercio de la Junta de Extremadura.

En el gráfico 1 se aprecia cómo las producciones agrarias crecieron ligeramente hasta 1990, para entrar en franco retroceso a partir de dicho año, consecuencia tanto de los problemas de sequía de los últimos años como de la reducción de precios en los mercados debido a las medidas de reforma de la P.A.C.

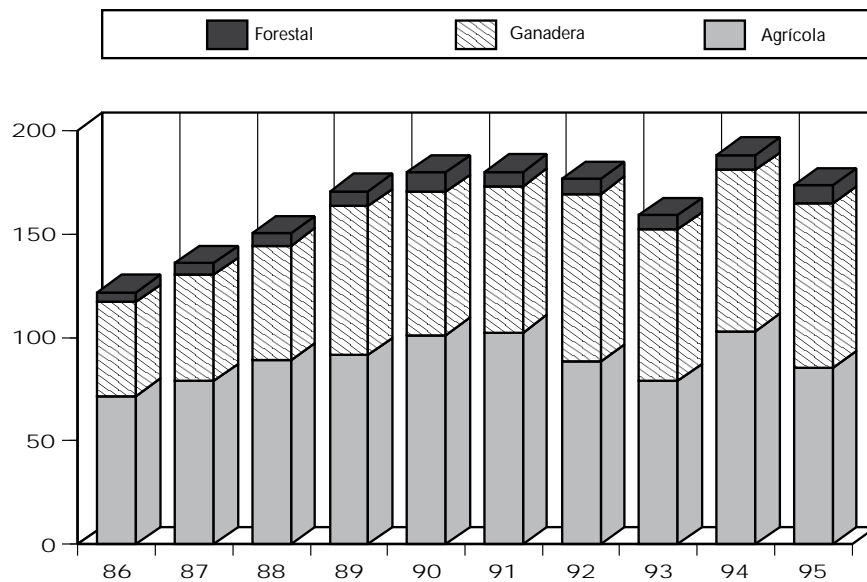
DIEZ AÑOS DE AGRICULTURA EXTREMEÑA

**GRÁFICO 1. Valor de la Producción Total Agraria. Extremadura. (Miles de millones)**



	86	87	88	89	90	91	92	93	94	95
En ptas. corrientes	155,336	170,07	188,089	207,2	223,943	219,233	206,278	185,725	217,909	198,762
En ptas. constantes	155,336	162,417	169,9	175,001	177,452	164,71	147,138	126,163	141,967	123,371

**GRÁFICO 2. Valor de la Producción Final Agraria Subsectores Agrícola, Ganadero y Forestal. (Miles de millones de ptas. corrientes)**



	86	87	88	89	90	91	92	93	94	95
Agrícola	71,854	78,797	88,833	91,368	101,109	102,409	88,197	78,993	103,038	85,034
Ganadera	45,278	51,259	55,397	72,059	69,099	70,681	81,047	73,017	77,832	79,635
Forestal	4,746	5,794	5,998	7,175	9,353	6,958	7,121	6,839	7,286	8,916

Las producciones ganaderas han ido cobrando importancia relativa creciente, como se puede apreciar en el gráfico 2, mientras que las agrícolas se han visto mucho más afectadas por las condiciones climáticas negativas.

En tanto que las producciones ganaderas han crecido casi un 73 por 100 en términos monetarios, las agrícolas lo han hecho en poco más del 18 por 100.

En los siguientes epígrafes se analizará el comportamiento de los distintos sectores y principales cultivos durante este decenio, tan interesante por la adaptación de la agricultura regional a una nueva situación provocada por nuestra integración en la Unión Europea y sobre todo por las condiciones de sequía en la segunda mitad del período.

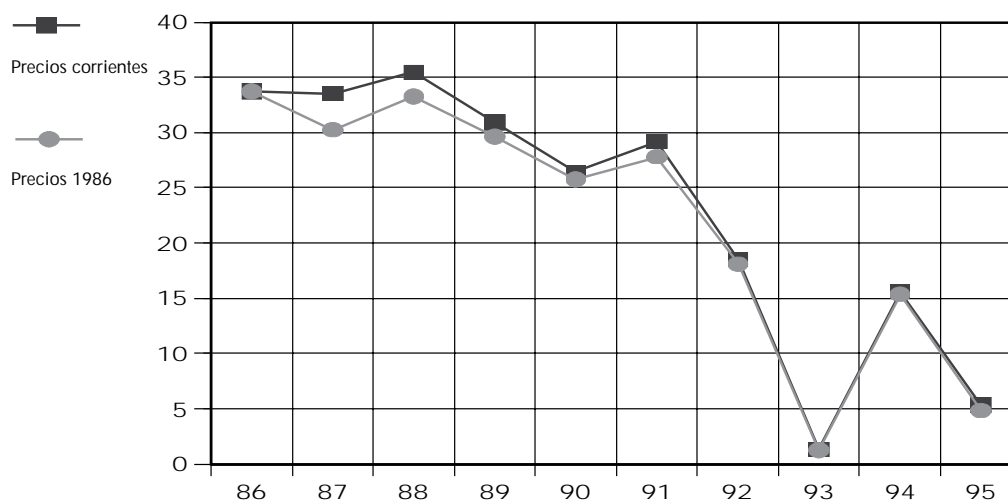
### 3.1. LA PRODUCCIÓN AGRÍCOLA

#### Los Cereales

La producción de cereales en Extremadura se ha visto afectada, quizás más intensamente que ninguna otra, por las carencias de lluvia en el caso de los cereales de invierno, y por la falta de agua para riego en el caso del maíz y del arroz.

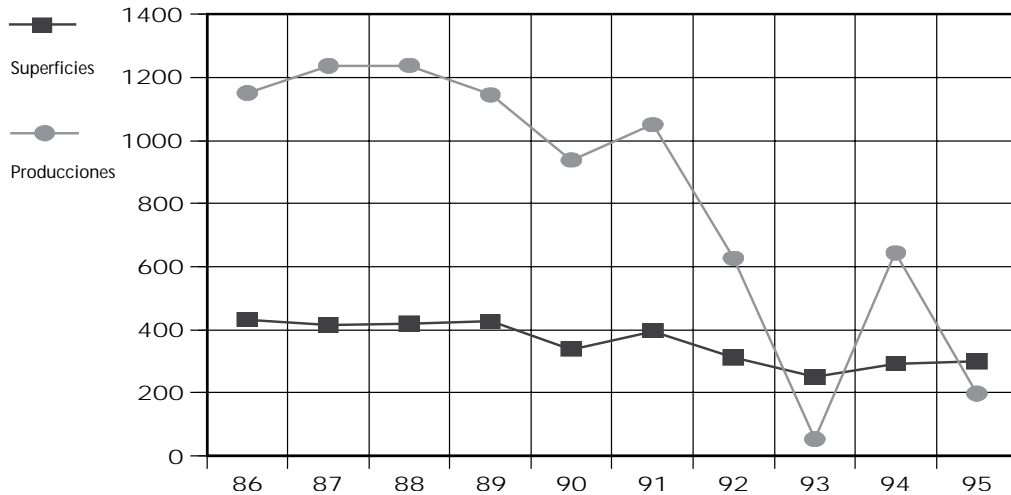
En los gráficos siguientes (3, 4 y 5) se aprecia de forma clara este hecho.

**GRÁFICO 3. Cereales.**  
**Valor de la Producción Total (miles de mill. ptas.)**



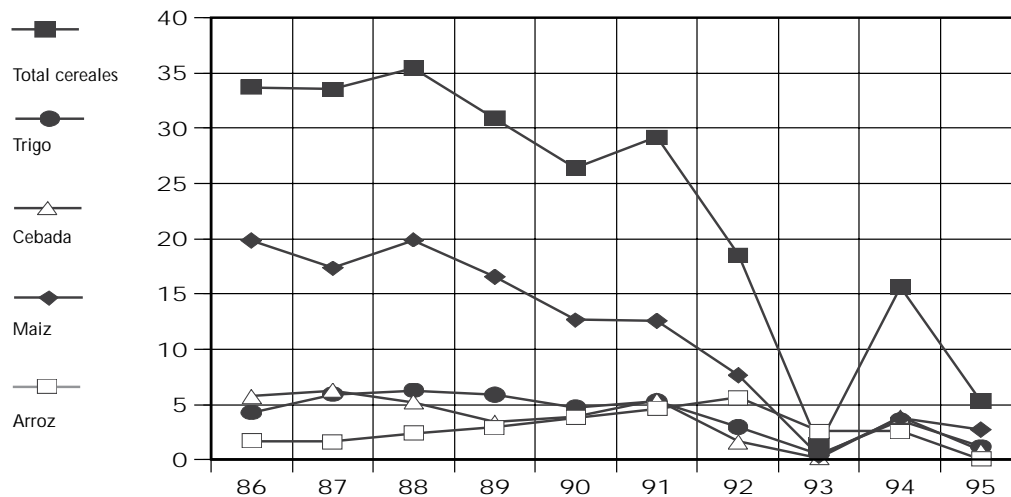
	86	87	88	89	90	91	92	93	94	95
Precios corrientes	33,715	33,531	35,466	30,910	26,416	29,206	18,530	1,327	15,610	5,332
Precios 1986	33,715	30,249	33,270	29,636	25,772	27,805	18,104	1,260	15,356	4,831

**GRÁFICO 4. Cereales.**  
Superficies (miles de ha) y Producciones (miles de t)



	86	87	88	89	90	91	92	93	94	95
Superficies	433,492	415,285	419,565	426,152	338,382	396,008	312,698	250,251	293,256	300,645
Producciones	1.150,321	1.236,732	1.238,011	1.144,430	937,621	1.049,866	626,692	53,332	643,995	198,334

**GRÁFICO 5. Cereales.**  
Valor de la Producción (miles de millones ptas. corrientes)



	86	87	88	89	90	91	92	93	94	95
Total cereales	33,714	33,531	35,466	30,908	26,416	29,206	18,530	1,327	15,610	5,332
Trigo	4,288	5,953	6,302	5,882	4,764	5,302	2,976	0,509	3,591	1,178
Cebada	5,740	6,276	5,199	3,403	3,906	5,407	1,631	0,153	3,904	0,827
Maiz	19,850	17,332	19,894	16,553	12,668	12,576	7,641	0,396	3,729	2,748
Arroz	1,7158	1,6471	2,419	2,937	3,8042	4,6326	5,633	0	2,592	0,0552

La superficie sembrada de cereales ha descendido en el conjunto del período en más de 130.000 ha., con unos mínimos de siembra y producción en 1993, año en el que se conjugaron la falta de lluvia y la carencia de agua para riego.

También las producciones (y su valoración), sufren espectaculares descensos.

No obstante el pesimismo que transmiten estos gráficos, el potencial cerealista de la región está asegurado, al menos en unos límites razonables que dependerá de los niveles de ayuda que reciban de la UE los otros cultivos que compiten en las alternativas, puesto que la superficie de base para herbáceos de secano asignada a la Región es importante (435.125 ha.) y están en vías de solución las claras deficiencias de la regionalización de cereales.

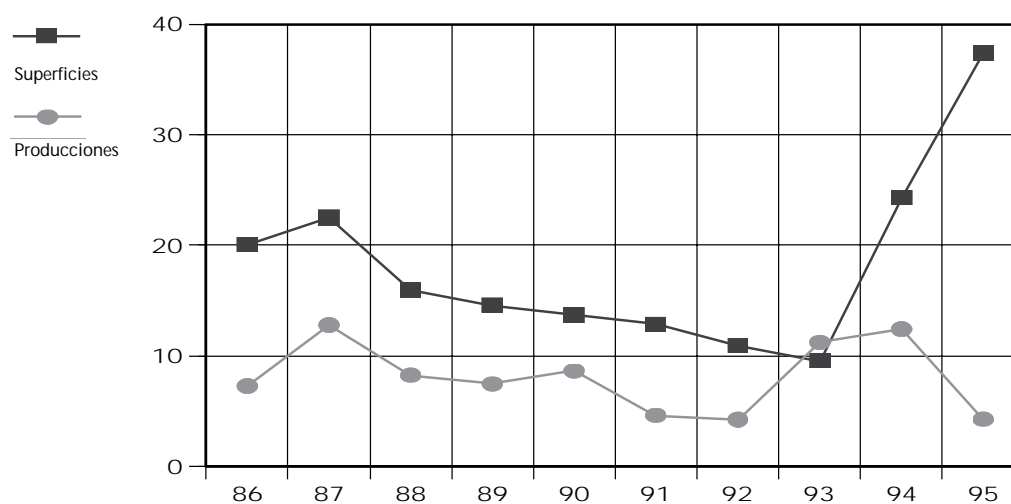
Como se aprecia en el gráfico 4, el año 1993 ha sido el que ha marcado los mínimos productivos con nula siembra y producción en el caso del arroz y casi nulos en el del maíz.

### Las Leguminosas

La superficie de siembra de leguminosas experimentó una caída notable a partir de 1992, para recuperarse en la última fase del período como consecuencia de los incentivos que tiene su cultivo.

En el gráfico 6 se puede seguir esta evolución.

**GRÁFICO 6. Leguminosas.**  
Superficies (miles de ha) y Producciones (miles de t)

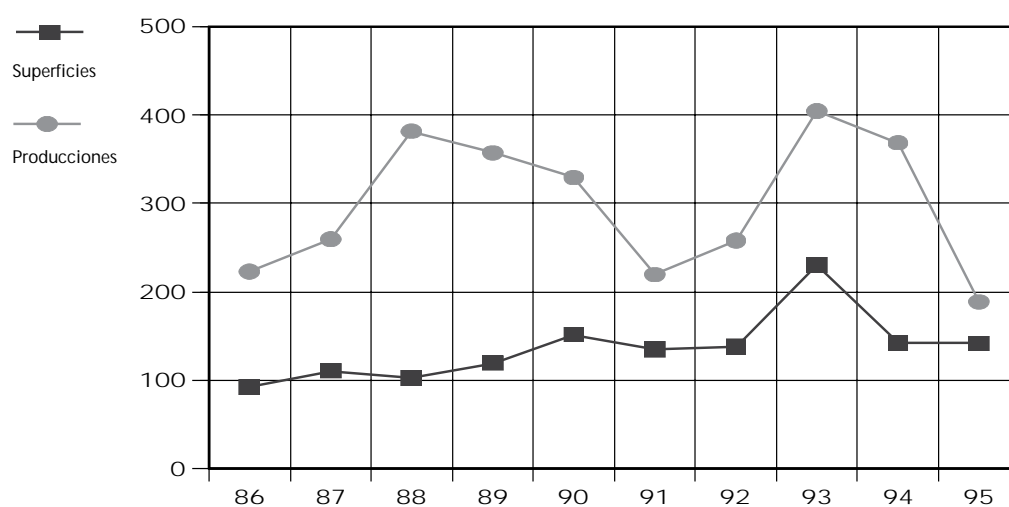


	86	87	88	89	90	91	92	93	94	95
Superficies	20,114	22,53	15,96	14,588	13,728	12,871	10,939	9,553	24,329	37,406
Producciones	7,270	12,805	8,255	7,464	8,645	4,623	4,250	11,229	12,418	4,276

### Cultivos Industriales

En el gráfico 7 se puede apreciar la evolución que ha experimentado la producción de los cultivos industriales más característicos de Extremadura. En conjunto ha sido una década en la que el peso económico de estos cultivos se ha consolidado, especialmente en el caso del tabaco, que ha crecido notablemente.

**GRÁFICO 7. Cultivos Industriales**  
Superficies (miles de ha) y Producciones (miles de t)



	86	87	88	89	90	91	92	93	94	95
Superficies	92,679	110,311	102,564	119,502	151,746	134,624	137,938	230,347	142,261	141,691
Producciones	222,802	259,398	381,589	357,233	329,217	219,471	257,745	404,346	368,464	188,568

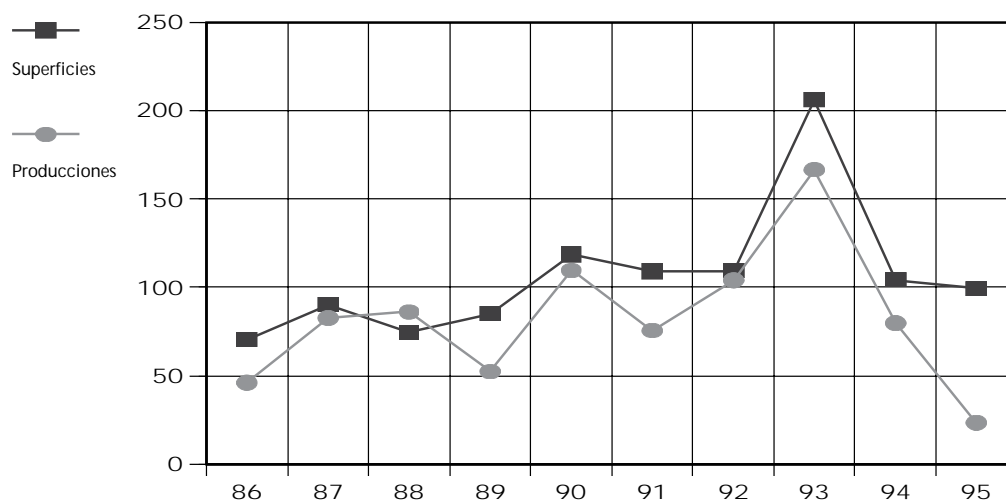
El **girasol** una vez transcurrido el atípico año 1993, ha caído en importancia económica en los últimos dos años, como consecuencia de la adversidad climática y del importante descenso de los precios unitarios (gráfico 8).

En los gráficos siguientes (8, 9, 10, 11 y 12) se revisan las superficies de siembra y las producciones de los cultivos industriales más relevantes en Extremadura.

El cultivo de la **soja** (gráfico 9) ha tenido una fase interesante en los años centrales de la década para bajar en 1993 a superficie y producción testimoniales como consecuencia de la falta de agua para riego en casi toda la región.

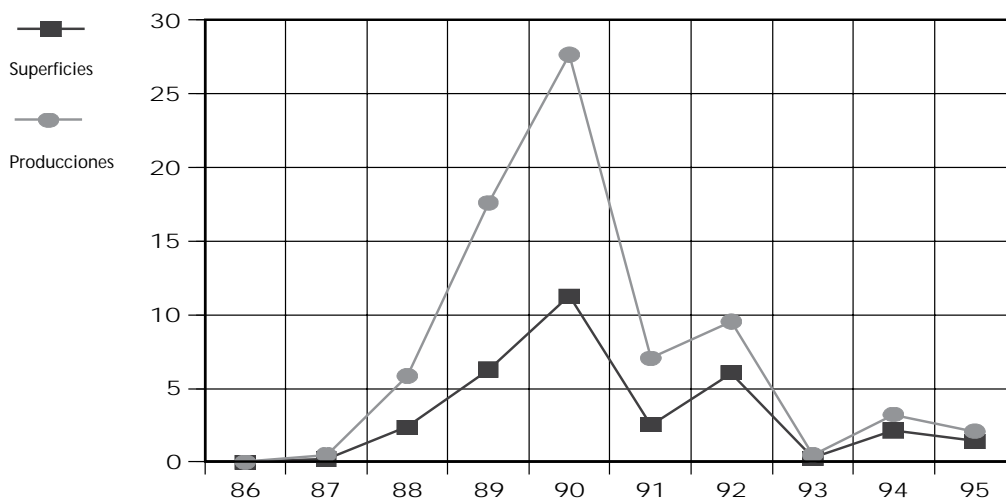


**GRÁFICO 8. Girasol.**  
Superficies (miles de ha) y Producciones (miles de t)



	86	87	88	89	90	91	92	93	94	95
Superficies	70,527	90,340	74,368	85,08	118,426	109,115	109,315	206,000	104,200	99,300
Producciones	45,935	82,581	86,030	52,264	109,462	75,495	104,027	166,540	79,680	23,421

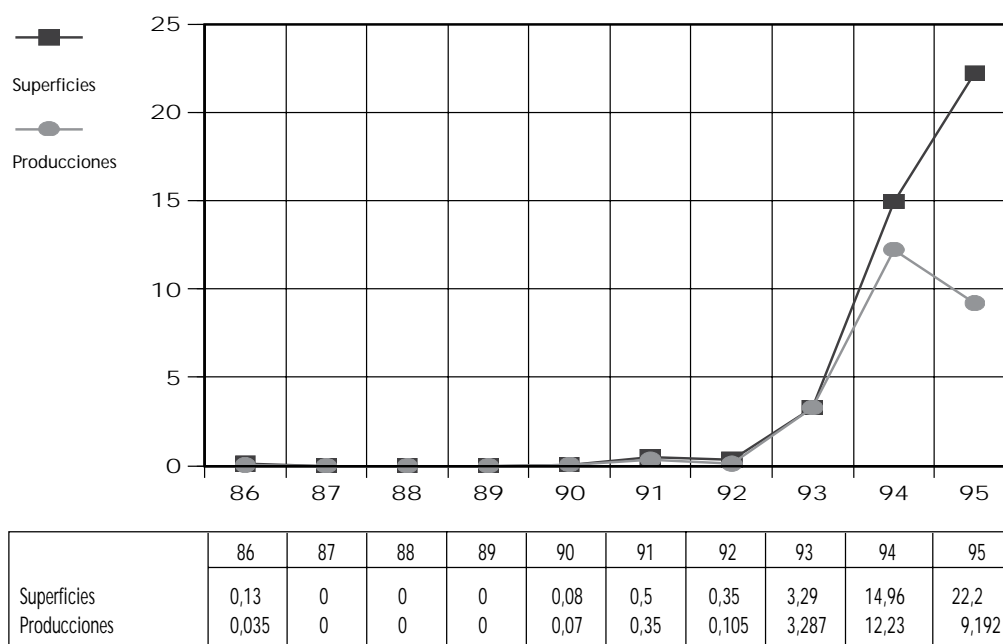
**GRÁFICO 9. Soja.**  
Superficies (miles de ha) y Producciones (miles de t)



	86	87	88	89	90	91	92	93	94	95
Superficies	0	0,198	2,379	6,294	11,275	2,533	6,050	0,265	2,160	1,407
Producciones	0	0,522	5,854	17,610	27,665	7,050	9,543	0,499	3,240	2,102

En el gráfico 10 se aprecia que el crecimiento de las superficies de siembra de **colza** ha sido espectacular en los últimos años, en razón al interés económico de las ayudas a las oleaginosas y, en cierto sentido, a valoraciones de carácter agronómico al encajar en alternativas más intensivas.

**GRÁFICO 10. Colza.**  
Superficies (miles de ha) y Producciones (miles de t)



El cultivo del **tabaco** (gráfico 11) ha permanecido durante toda la década ocupando un papel relevante en los regadíos cacereños, con superficies entre 14.300 y 17.000 ha. y producciones crecientes, que se situaron en el entorno de las 34/35.000 t. en los últimos años. La estructura productiva se ha consolidado con una clara relevancia a favor de los tipos «Virginia».

El **pimiento para pimentón** concentrado en el norte de Cáceres (La Vera) ha consolidado su producción, estabilizándose la superficie de siembra como se aprecia en el gráfico 12.

### Tubérculos

La patata (gráfico 13), se ha convertido en un cultivo muy interesante de los regadíos extremeños.

La superficie de siembra y sus producciones han cobrado cierta importancia en el período estudiado, consolidándose entre 8 a 10.000 ha. en los últimos años, pese a las tradicionales oscilaciones de precios.

GRÁFICO 11. Tabaco.  
Superficies (miles de ha) y Producciones (miles de t)

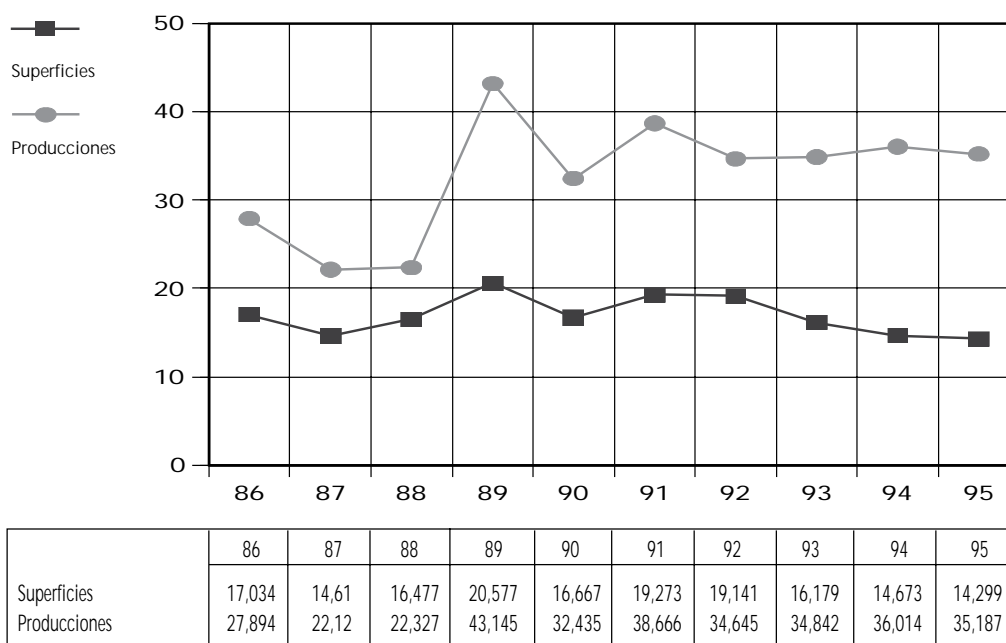


GRÁFICO 12. Pimiento para Pimentón.  
Superficies (miles de ha) y Producciones (miles de t)

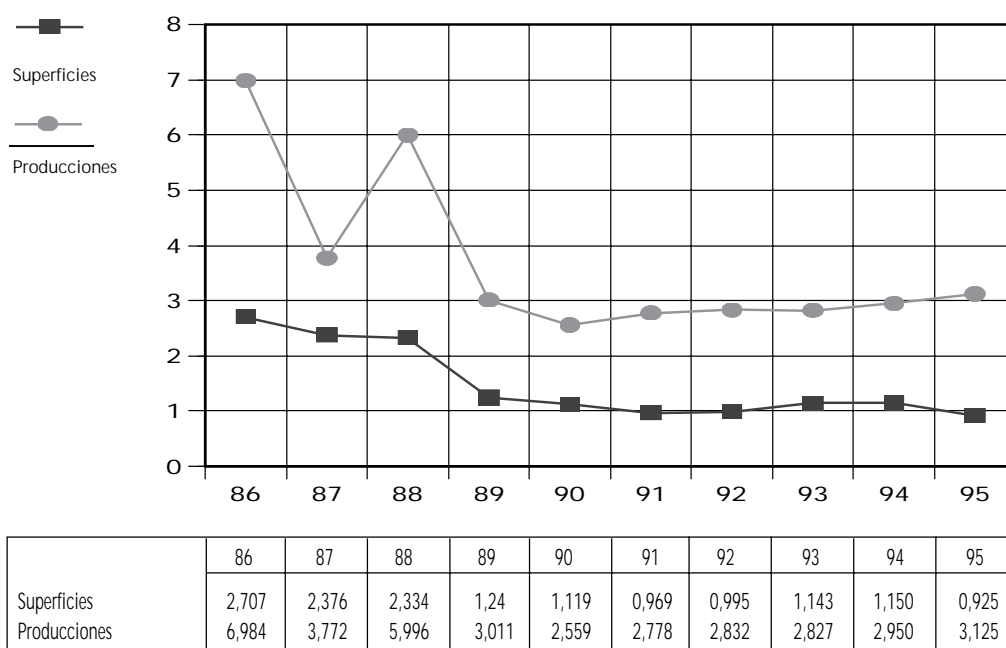
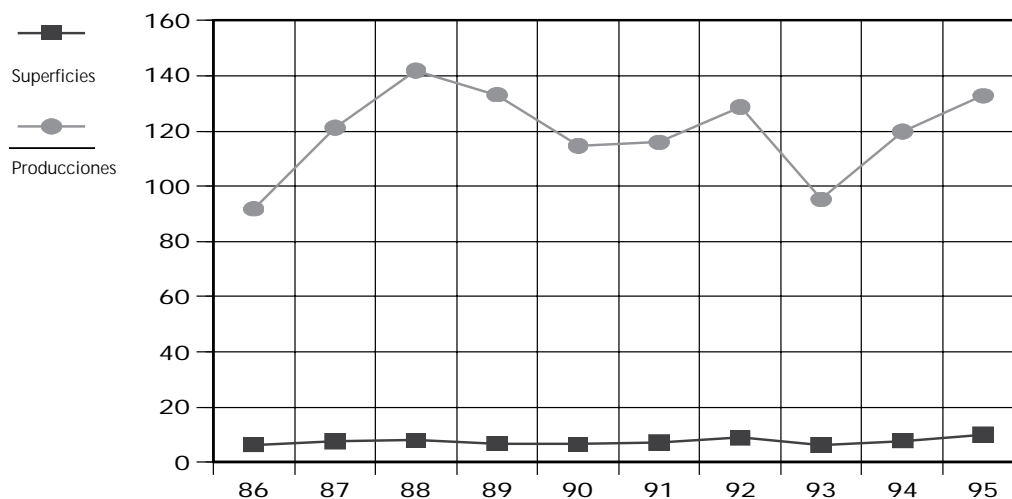


GRÁFICO 13. Patata.  
Superficies (miles de ha) y Producciones (miles de t)



	86	87	88	89	90	91	92	93	94	95
Superficies	6,391	7,748	7,98	6,913	6,541	7,249	8,948	6,350	7,800	10,100
Producciones	91,779	121,163	141,911	133,132	114,645	115,903	128,654	95,199	119,800	132,800

### Cultivos Hortícolas

El conjunto de las hortalizas se ha convertido en una de las rúbricas fundamentales de la producción agraria extremeña.

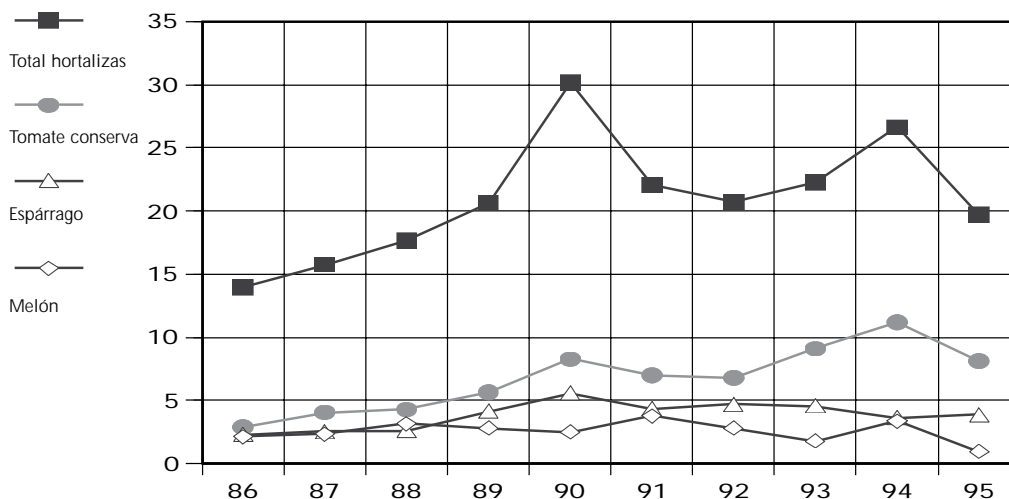
El tomate para conserva es sin duda uno de los cultivos más relevantes del grupo, por su importancia en extensión, en la economía social del regadío y en las industrias transformadoras, con gran peso específico nacional e internacional.

Como se aprecia en el gráfico 15 la superficie de hortalizas se ha mantenido prácticamente por encima de 40.000 ha. durante todo el período. Solamente en el último año, 1995, la escasez de agua de riego ha hecho caer éstas hasta las 33.800 ha.

El cultivo del espárrago que había adquirido gran relevancia económico-social, se ha estabilizado después de una fuerte crisis, derivada de los bajos precios de las importaciones de terceros países (gráfico 16).

GRÁFICO 14. Hortalizas.

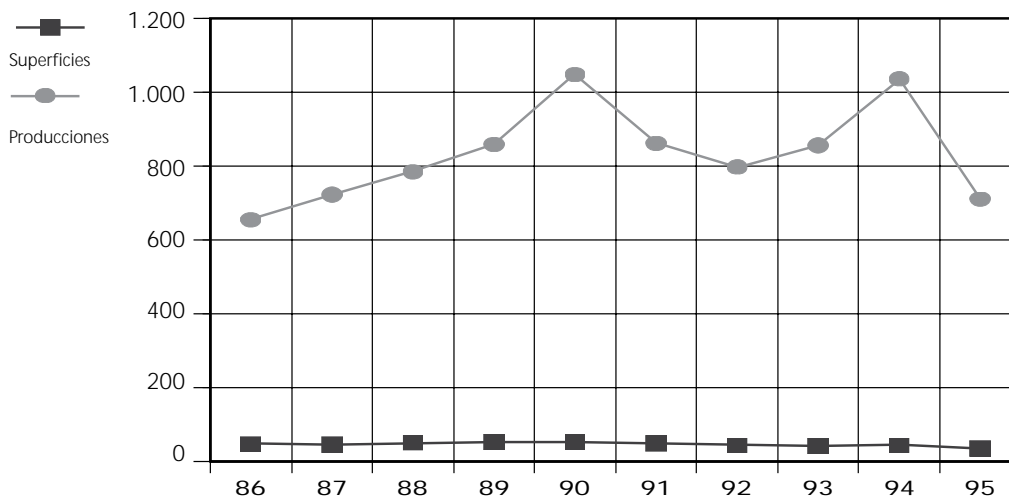
Valor de la Producción (miles de millones ptas. corrientes)



	86	87	88	89	90	91	92	93	94	95
Total hortalizas	13,9544	15,7365	17,6349	20,6716	30,176	22,0773	20,724	22,2610	26,6518	19,681
Tomate conserva	2,880	4,0513	4,2724	5,6396	8,2593	6,9935	6,7919	9,0867	11,1814	8,115
Espárrago	2,278	2,5233	2,573	4,1110	5,5715	4,3139	4,6946	4,560	3,6098	3,8736
Melón	2,118	2,3361	3,1426	2,7891	2,4768	3,7877	2,8008	1,7736	3,3557	0,9593

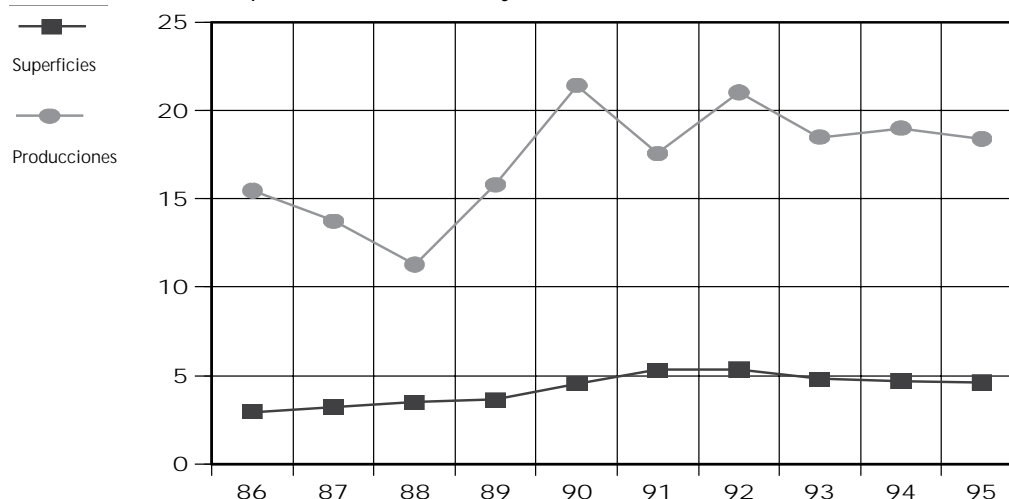
GRÁFICO 15. Total Hortalizas.

Superficies (miles de ha) y Producciones (miles de t)



	86	87	88	89	90	91	92	93	94	95
Superficies	46,892	44,186	48,487	50,803	51,712	47,794	43,048	40,626	43,038	33,809
Producciones	654,727	722,896	785,017	859,534	1,049,104	862,215	797,903	856,751	1,037,184	711,182

GRÁFICO 16. Espárrago.  
Superficies (miles de ha) y Producciones (miles de t)



	86	87	88	89	90	91	92	93	94	95
Superficies	2,957	3,226	3,481	3,623	4,556	5,313	5,350	4,800	4,700	4,600
Producciones	15,472	13,739	11,286	15,800	21,429	17,565	21,020	18,499	18,999	18,400

### Los Frutales

La fruticultura se ha consolidado de manera importante en Extremadura en la última década. Los frutales, en su conjunto, se han mantenido por encima de las 20.000 ha., con producciones que alcanzan los 14 millones de toneladas (gráfico 17).

Hasta en los peores momentos de las crisis de riego, se han logrado aplicar los recursos hídricos suficientes para que el potencial productivo se siguiera manteniendo e incluso se incrementara.

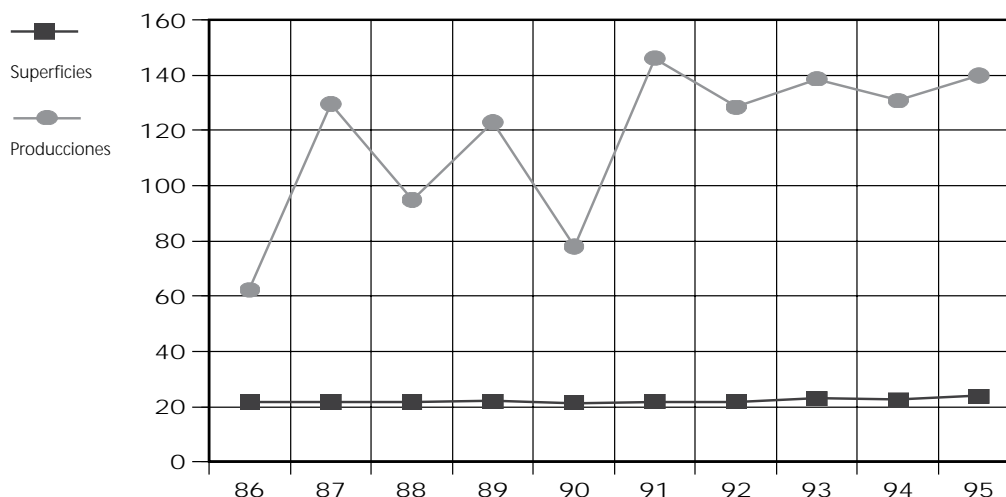
Como se aprecia en el gráfico 18 el valor de las producciones frutales ha tenido una fuerte escalada desde nuestro ingreso en la CE. En términos monetarios se ha multiplicado por 3,2 y en el caso del cerezo por 4,45.

### El Viñedo

El viñedo ha sufrido de manera explícita las consecuencias de la fuerte sequía. A partir del año 92, las producciones han ido disminuyendo alcanzando un mínimo en 1994 de poco más de 1,106 millones de hl.

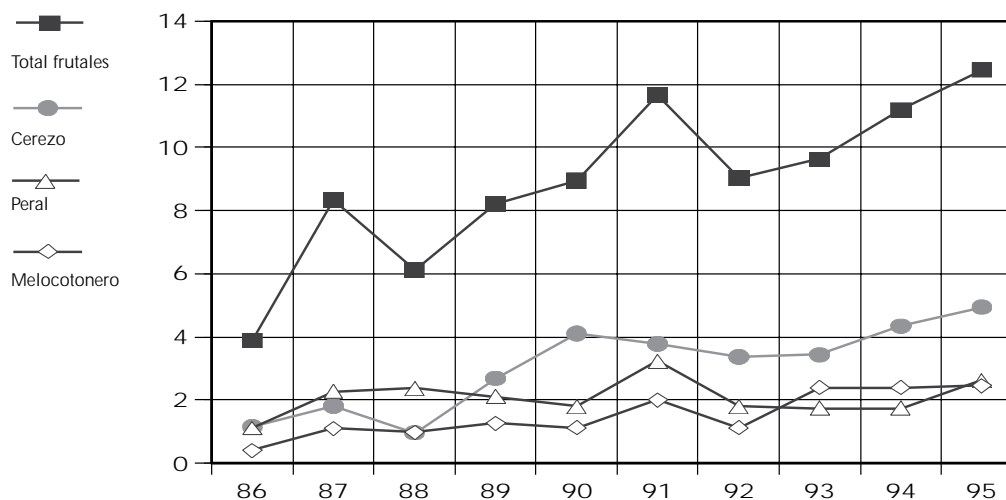
Por lo que concierne al viñedo para uva de mesa su evolución ha sido si cabe más acusadamente negativa, como se aprecia en el gráfico 20.

GRÁFICO 17. Total Frutales.  
Superficies (miles de ha) y Producciones (miles de t)



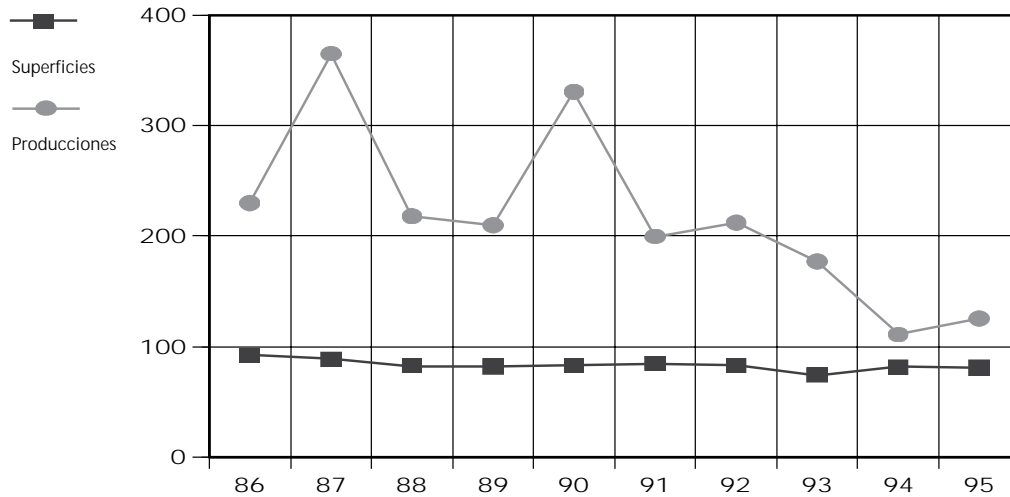
	86	87	88	89	90	91	92	93	94	95
Superficies	21,695	21,732	21,795	21,997	21,397	21,859	21,944	22,968	22,525	23,878
Producciones	62,300	129,636	94,911	122,970	77,985	146,223	128,444	138,659	130,775	139,963

GRÁFICO 18. Frutales.  
Valor de la Producción (miles de mill. ptas. corrientes)



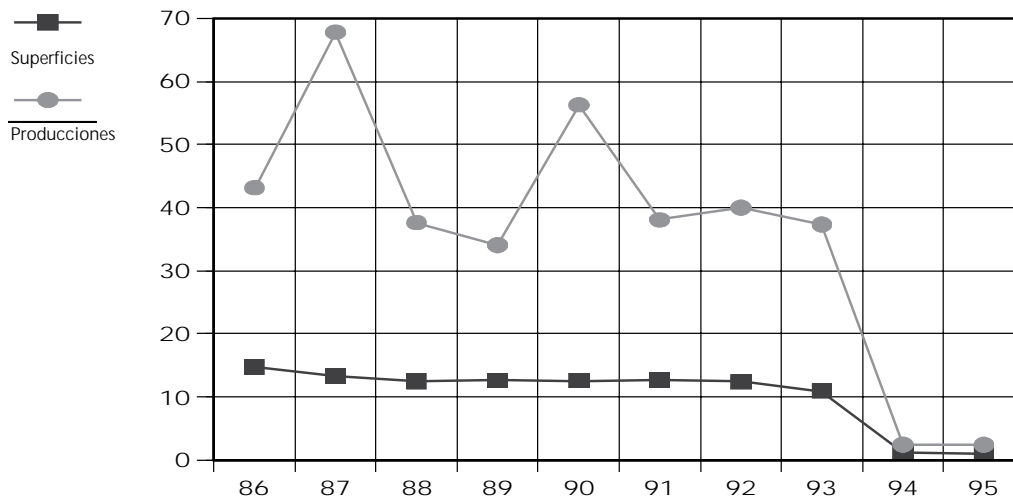
	86	87	88	89	90	91	92	93	94	95
Total frutales	3,8710	8,3248	6,1188	8,2114	8,9426	11,65	9,0212	9,6309	11,1904	12,4477
Cerezo	1,1439	1,8199	0,9598	2,6857	4,1027	3,7745	3,3633	3,4272	4,3404	4,9411
Peral	1,1092	2,2648	2,3619	2,0973	1,787	3,2228	1,8003	1,7858	1,7265	2,6196
Melocotonero	0,4044	1,0907	0,9705	1,2701	1,1122	2,003	1,1166	1,8088	2,3929	2,4597

GRÁFICO 19. Viñedo y Vino.  
Superficies (miles de ha) y Producciones (mill. de l)



	86	87	88	89	90	91	92	93	94	95
Superficies	91,919	88,586	82,283	81,857	82,636	84,546	82,46	73,975	81,3	80,757
Producciones	229,793	364,812	217,684	209,636	330,507	199,550	212,000	176,932	110,695	125,229

GRÁFICO 20. Uva de mesa.  
Superficies (miles de ha) y Producciones (miles de t)



	86	87	88	89	90	91	92	93	94	95
Superficies	14,796	13,308	12,453	12,648	12,597	12,708	12,431	10,906	1,292	1,086
Producciones	43,128	67,787	37,633	34,073	56,257	38,048	39,987	37,308	2,456	2,420

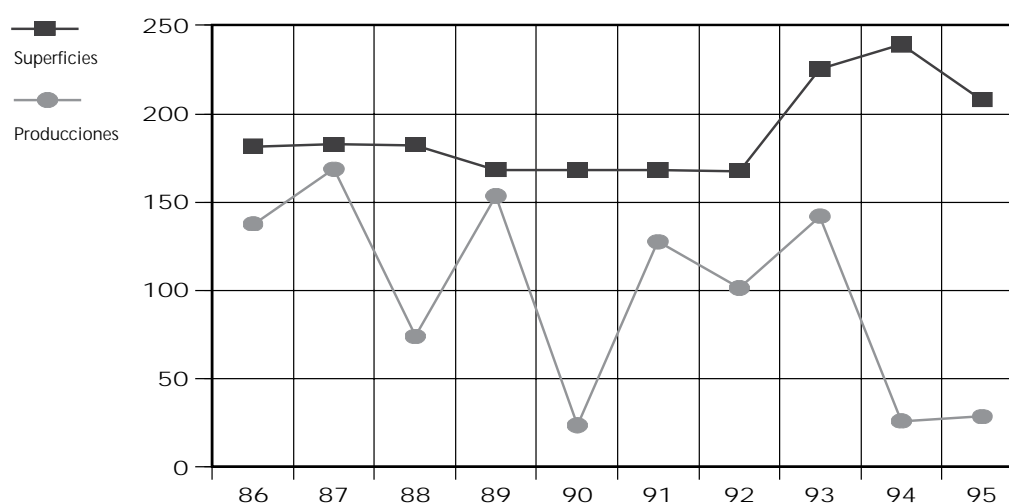


El Olivar

Como se aprecia en los gráficos siguientes (21 y 22), la superficie dedicada a olivar de almazara se intensifica a partir del año 1993. Pero como consecuencia de la sequía disminuye drásticamente la producción de aceite de oliva, incrementándose los precios hasta niveles que sobrepasan las 600 ptas./kg. de aceite virgen por la escasez de la oferta.

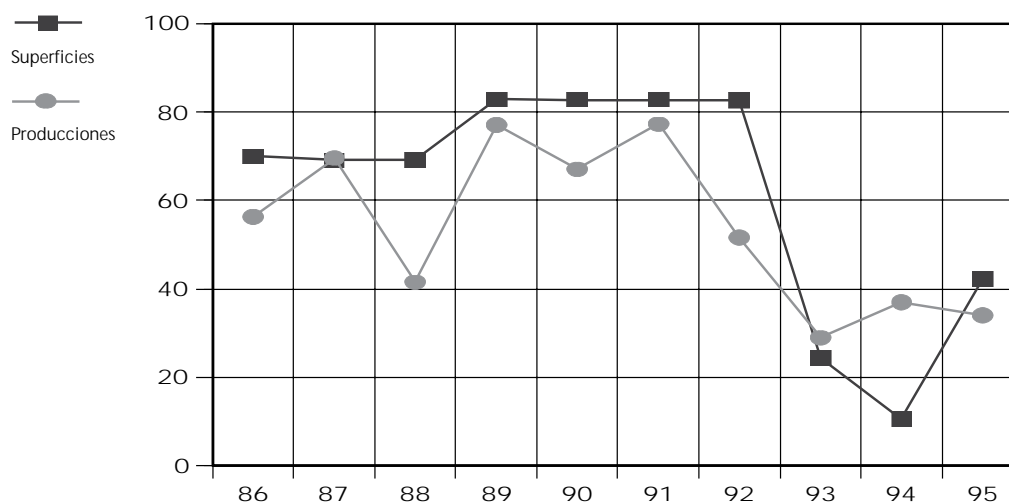
La trayectoria de la aceituna de mesa, claramente descendente en superficie cosechada para verdeo y en producción, es consecuencia de la situación alcista de precios del aceite de olivar de almazara y del alto nivel de la ayuda a la producción.

GRÁFICO 21. Olivar para aceite.  
Superficies (miles de ha) y Producciones (miles de t)



	86	87	88	89	90	91	92	93	94	95
Superficies	181,606	182,552	182,387	168,3	168,209	168,108	167,648	225,3	239,35	207,901
Producciones	137,618	168,677	73,952	153,49	23,721	127,598	101,377	142,027	26,100	28,660

GRÁFICO 22. Olivar para aceituna de mesa.  
Superficies (miles de ha) y Producciones (miles de t)



	86	87	88	89	90	91	92	93	94	95
Superficies	69,954	69,083	69,156	82,878	82,816	82,787	82,734	24,341	10,600	42,169
Producciones	56,313	69,575	41,525	77,098	67,078	77,292	51,622	28,969	37,000	34,000

### 3.2. LA PRODUCCIÓN GANADERA

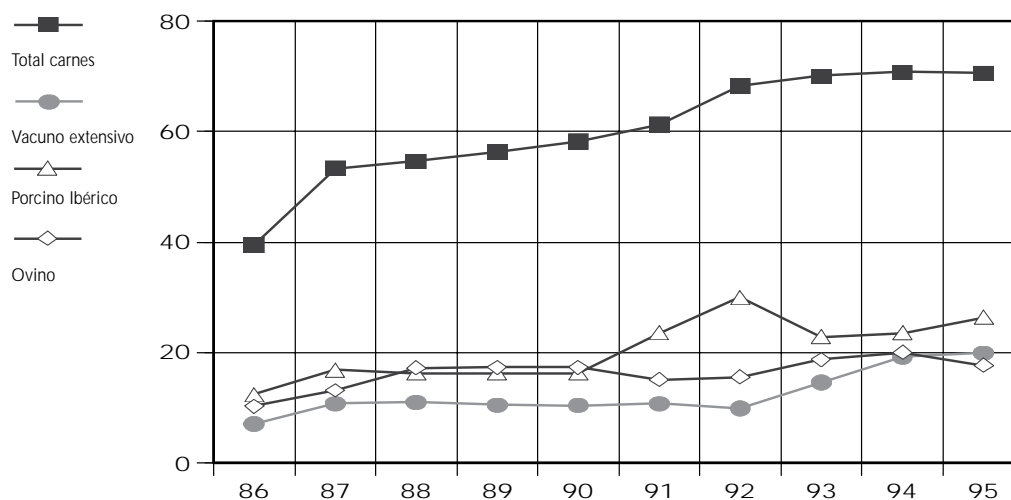
Como se ha dicho anteriormente, las producciones del subsector ganadero han ido cobrando relevancia en el decenio, incrementando su participación relativa en la Producción Final Agraria de la Región.

#### La Producción de Carne

El valor de la producción de carne en peso vivo ha crecido en el decenio, multiplicándose prácticamente por 2 en términos monetarios.

Por especies destaca el porcino extensivo, seguido del ovino y el vacuno extensivo, como se puede apreciar en el gráfico 23.

GRÁFICO 23. Carnes (animales y peso vivo).  
Valor de la Producción (miles de millones de ptas corrientes)



	86	87	88	89	90	91	92	93	94	95
Total carnes	39,473	53,364	54,612	56,329	58,205	61,188	68,289	70,050	70,774	70,553
Vacuno extensivo	7,067	10,709	10,966	10,462	10,434	10,714	9,868	14,580	19,201	19,885
Porcino ibérico	12,403	16,870	16,091	16,236	16,258	23,568	29,963	22,815	23,501	26,376
Ovino	10,229	13,166	15,623	17,222	17,328	15,055	15,544	18,751	20,057	17,645

En los gráficos 24 a 28 se exponen los datos de la evolución entre 1986 y 1995, de los censos de reproductoras de las especies más importantes en la región, así como de las correspondientes producciones de carne en toneladas de peso vivo de los animales producidos. En porcino el número de reproductoras (ibéricas en su gran mayoría), se duplica en 1992 y 1993 respecto a 1986, para mantenerse en un entorno levemente superior a 100.000 cabezas en 1994 y 1995. La producción se multiplica prácticamente por 2,7 en diez años.

En vacuno extensivo las reproductoras se multiplican por 1,8 en el decenio y también la producción de carne en vivo.

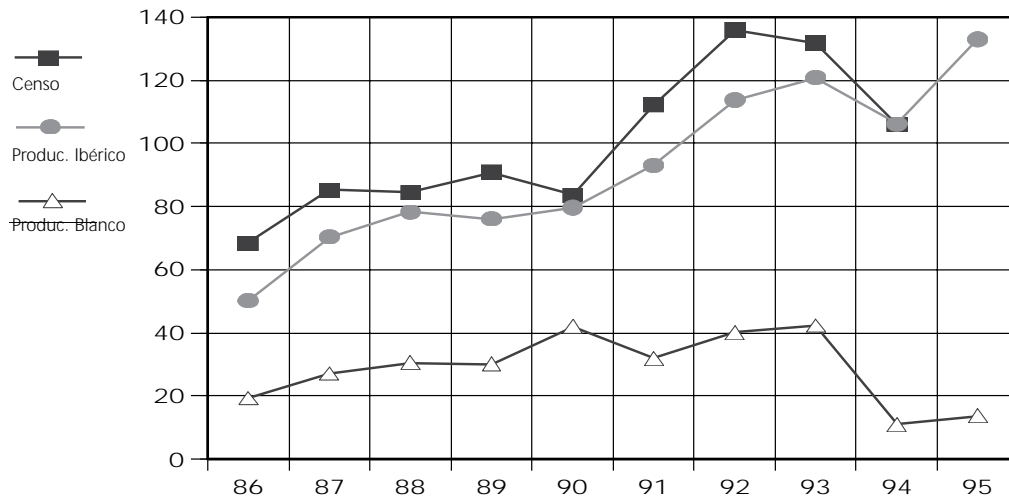
Respecto al censo de ovino, tras alcanzar un máximo superior a 3 millones de reproductoras en 1992 y 1993, se estabiliza en 2,8 millones en los últimos dos años, lo que representa un factor multiplicador de 1,6. La producción de carne -en el mismo período de diez años- se multiplica por 1,4.

Por último desciende el ganado caprino, tras un incremento espectacular, aunque extraño, en los años 88 y 89; disminuyendo también las producciones de carne y leche.

DIEZ AÑOS DE AGRICULTURA EXTREMEÑA

GRÁFICO 24. Porcino.

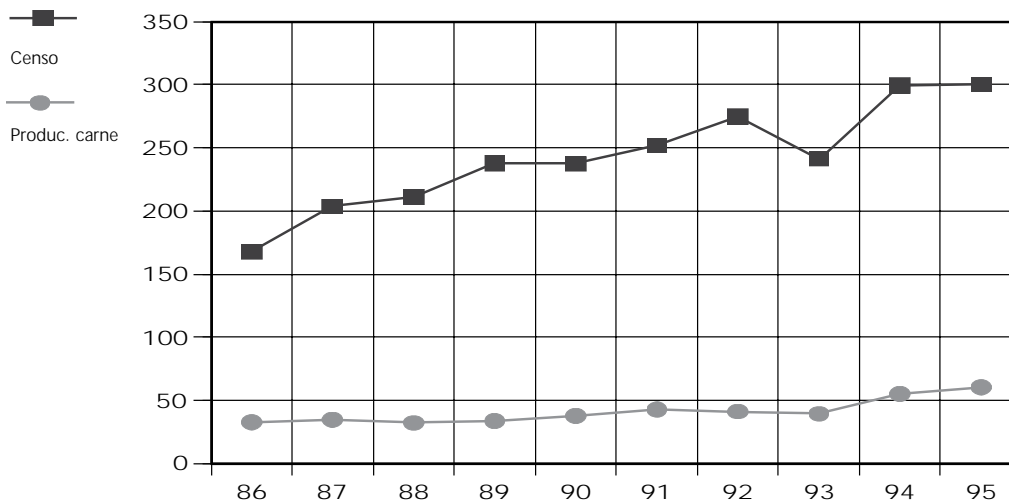
Censo de reproductoras (miles de cabezas) y producciones de carne (miles de t. p. v.)



	86	87	88	89	90	91	92	93	94	95
Censo	68,359	85,207	84,455	90,858	83,559	112,173	135,792	131,75	106,051	-
Producción ibérico	50,194	70,393	78,258	76,109	79,663	93,017	113,762	120,878	106,142	132,964
Producción blanco	19,305	27,074	30,543	30,038	41,931	31,825	40,029	42,262	10,893	13,694

GRÁFICO 25. Vacuno Extensivo.

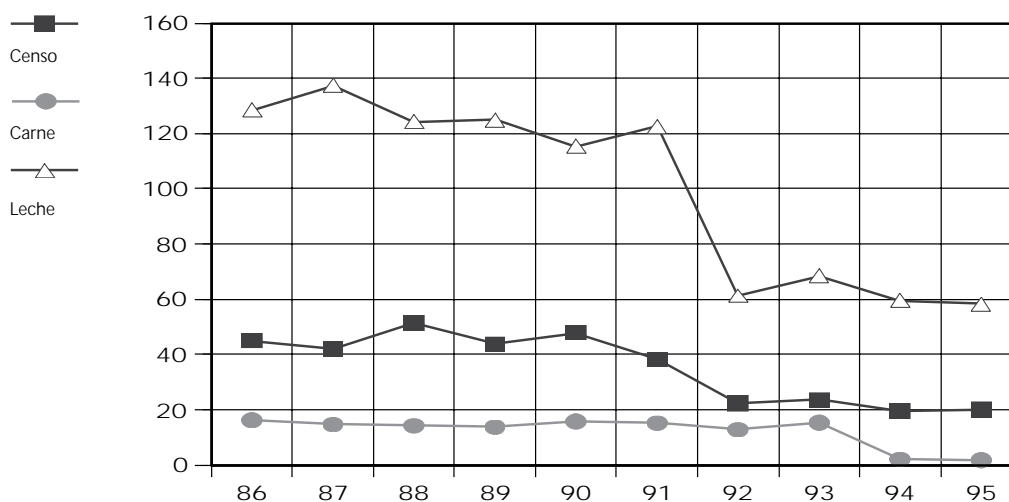
Censo de reproductoras (miles de cabezas) y producción de carne (miles de t. p.v.)



	86	87	88	89	90	91	92	93	94	95
Censo	167,866	203,651	211,383	238,097	237,418	251,783	274,759	241,207	299,616	300,000
Producción carne	32,872	34,856	32,210	33,790	37,805	42,720	41,230	39,453	55,200	60,582

GRÁFICO 26. Vacuno de Leche.

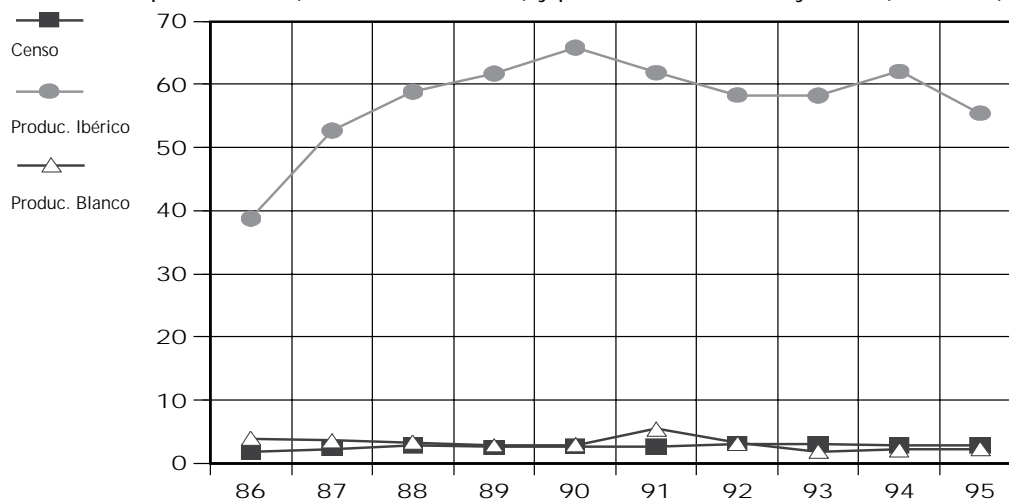
Censo de reproductoras (miles de cabezas) y producciones de carne y leche (miles de t)



	86	87	88	89	90	91	92	93	94	95
Censo	44,998	42,097	51,510	43,811	47,879	38,173	22,272	23,658	19,638	20,000
Carne	16,167	14,628	14,220	13,727	15,702	15,202	12,769	15,343	2,037	1,822
Leche	128,500	137,489	124,298	124,97	115,408	122,534	61,293	68,415	59,500	58,324

GRÁFICO 27. Ovino.

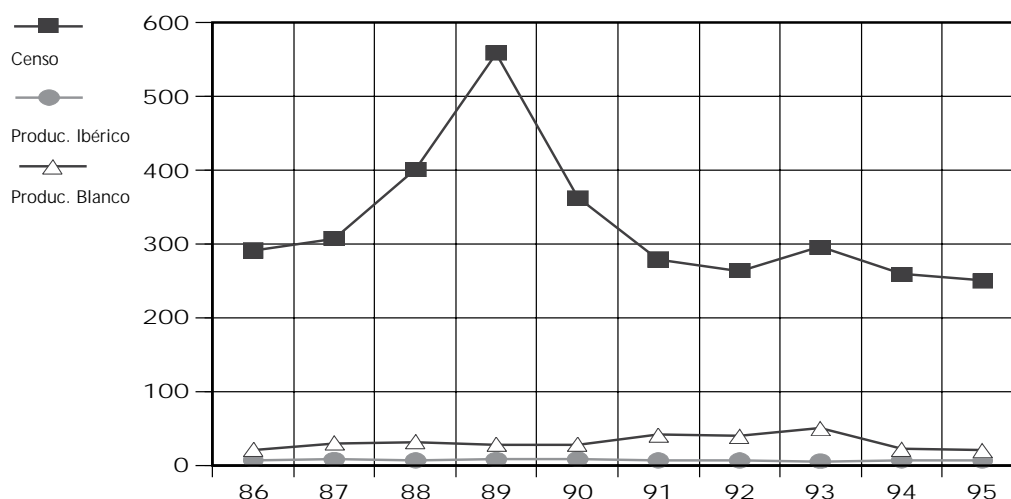
Censo de reproductoras (millones de cabezas) y producción de carne y leche (miles de t)



	86	87	88	89	90	91	92	93	94	95
Censo	1,7336	2,278	2,839	2,552	2,715	2,597	3,100	3,108	2,847	2,800
Producción carne	38,750	52,664	58,834	61,692	65,808	61,861	58,301	58,219	62,053	55,421
Producción leche	3,867	3,597	3,298	2,820	2,843	5,447	3,180	1,837	2,150	2,226

GRÁFICO 28. Caprino.

Censo de reproductoras (miles de cabezas) y producción de carne y leche (miles de t)



	86	87	88	89	90	91	92	93	94	95
Censo	291,367	307,704	401,431	559,014	362,744	278,623	263,697	295,792	258,730	250,000
Producción carne	6,865	7,135	6,192	7,121	7,676	6,150	5,861	4,973	6,333	5,860
Producción leche	20,83	29,868	30,995	27,974	28,096	40,600	39,426	49,934	21,800	19,784

### La Producción de Leche

En términos físicos la producción de leche de vaca se ha reducido prácticamente a la mitad siendo una de las producciones ganaderas más claramente afectadas por nuestra integración en la U.E., lo cual no es sorprendente habida cuenta de la situación en la que se desenvolvían muchas explotaciones (gráfico 26).

La producción de leche de cabra ha tenido diversos altibajos durante el período, consecuencia de las fluctuaciones de precios, pudiéndose asegurar que se ha conseguido una cierta estabilidad en el entorno de los 30 millones de litros (gráfico 28)

La producción de leche de oveja, que teóricamente no debería tener problemas de comercialización se ha reducido en la década. Sin embargo se han consolidado muchas explotaciones más especializadas que disponen de instalaciones tecnificadas para la producción y maduración de los quesos. Y por ahí debería andarse en el futuro.

En cualquier caso, las estadísticas oficiales de leches de cabra y oveja no reflejan con exactitud la situación real.

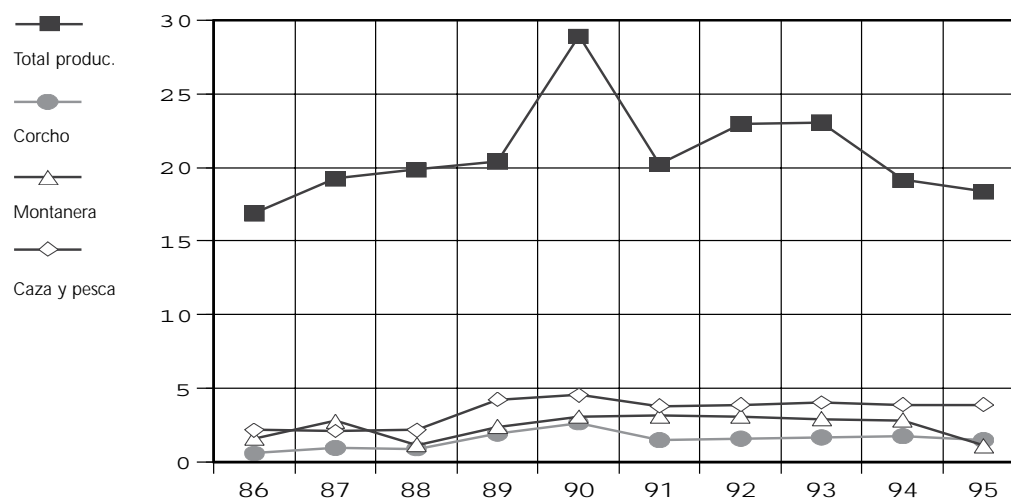
### 3.3. EL SUBSECTOR FORESTAL

La Producción Total Forestal se ha estabilizado en el entorno de los 18/20.000 millones de pesetas corrientes cada año (gráfico 29).

El valor del corcho se ha triplicado en términos monetarios, destacando también la relevancia económica que va cobrando la caza.

No obstante, continúan teniendo un peso relativo en el entorno del 70-80 por 100 de la producción total, el valor de la montanera y los pastizales de las dehesas arboladas, que en su totalidad se reemplazan para la alimentación del ganado extensivo.

GRÁFICO 29. Productos Forestales.  
Valor de la producción (miles de mill. ptas corrientes)



	86	87	88	89	90	91	92	93	94	95
Total producción	16,897	19,228	19,840	20,412	28,910	20,205	22,934	23,056	19,131	18,3494
Corcho	0,577	0,949	0,900	1,922	2,658	1,479	1,586	1,675	1,749	1,489
Montanera	1,595	2,784	1,151	2,3856	3,075	3,148	3,080	2,910	2,839	1,123
Caza y pesca	2,165	2,105	2,172	4,2454	4,565	3,802	3,910	4,046	3,891	3,894

#### 4.- LAS MACROMAGNITUDES AGRARIAS EN LA DÉCADA

La evolución de las producciones agrarias en el decenio, configura, junto a la propia de los precios agrarios y la de los medios de producción, unos cuadros macroeconómicos anuales que se ha tratado de sintetizar en los siguientes gráficos.

El perfil del conjunto de las producciones agrarias y de los precios medios percibidos, se puede concretar en la macromagnitud Producción Total Agraria, cuya evolución se aprecia en el gráfico 30.

La macromagnitud Producción Total cuantifica la producción a los precios de los productos en cada año, mientras que la Producción Final es realmente la parte de aquella que sale al mercado anualmente, descontando de la Producción Total la parte que se queda en el propio sector agrario o Reempleo.

El Reempleo ha ido disminuyendo en el decenio, lo que indica que el Sector Agrario se integra cada vez más en la economía global.

Naturalmente en la representación de la P. Total y en la P. Final se aprecia la incidencia de la climatología adversa a partir de 1990.

La Producción Final de cada subsector en términos monetarios se representa para los años del decenio en el gráfico 31. Se aprecia la mayor incidencia de la climatología negativa y de los precios unitarios en descenso, en determinados cultivos en el subsector agrícola.

En el subsector ganadero existe una cierta estabilización en términos corrientes en los últimos cuatro años.

Si se descuenta a la Producción Final Agraria lo que el sector gasta en obtener las producciones, los denominados consumos intermedios, se obtiene el Valor Añadido Bruto a precios de mercado (VAB (pm)). Pues bien, en el gráfico 32 se ofrece la evolución de esta macromagnitud, conjuntamente con la de las subvenciones y con la del Valor Añadido Bruto al coste de los factores (VAB(cf.)), que resulta de sumar aquéllas al VAB(pm).

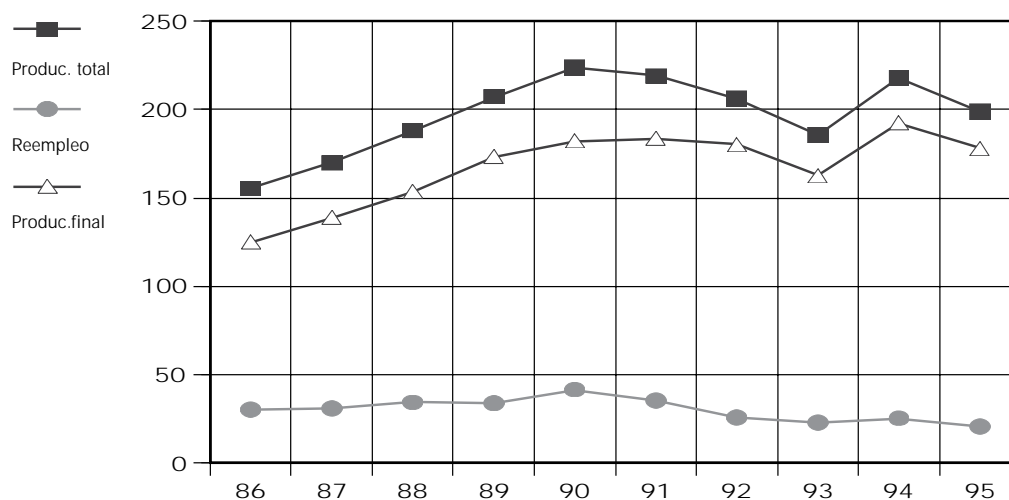
Hay que destacar cómo el fuerte incremento de las subvenciones a partir de 1992 -en su casi totalidad pagos de ayudas procedentes del Feoga-Garantía- ha servido para compensar, en cierta medida, la caída de las Producciones Agrarias en los últimos años de sequía.

Por último, si restamos al VAB(cf.) el valor de las Amortizaciones, obtenemos el valor de la Renta Agraria. La evolución de estas macromagnitudes se pueden observar en el gráfico 33.

La Renta Agraria retribuye a las empresas y al conjunto de los que trabajan en el sector y conviene por lo tanto referirla al número de ocupados en cada año. Así se ha representado en el gráfico 34 tanto en pesetas corrientes como constantes, constatándose en el mismo la evolución favorable de esta macromagnitud en el decenio.

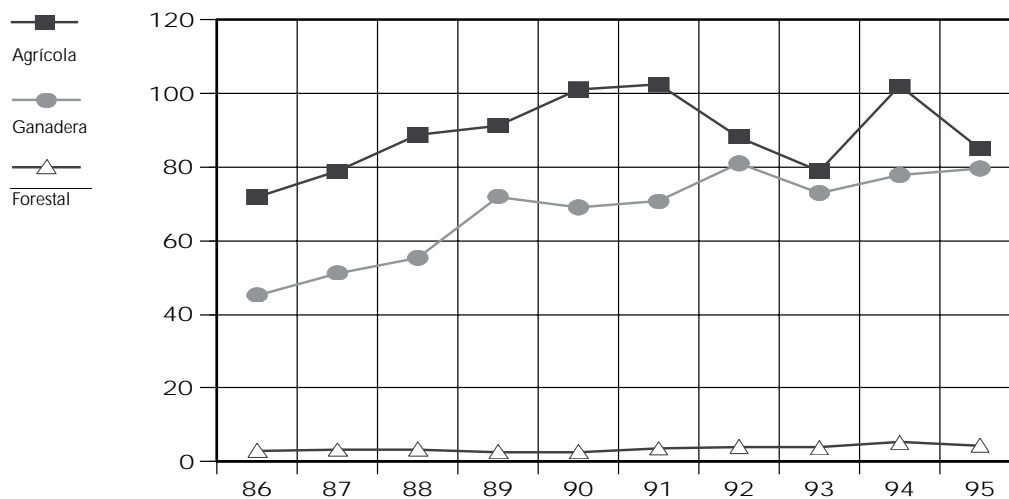


GRÁFICO 30. Evolución de las macromagnitudes agrarias en Extremadura. Producción total, Reemplazo y Producción Final Agraria (miles de millones de ptas. corrientes)



	86	87	88	89	90	91	92	93	94	95
Producción total	155,3366	170,0704	188,0887	207,2003	223,9432	219,2333	206,2787	185,7251	217,9093	198,7623
Reemplazo	30,3592	30,9515	34,4418	33,8884	41,6329	35,5329	25,8279	23,0140	25,4139	20,7348
Producción final	124,9774	139,1189	153,6469	173,3119	182,3103	183,7004	180,4508	162,7111	192,4954	178,0276

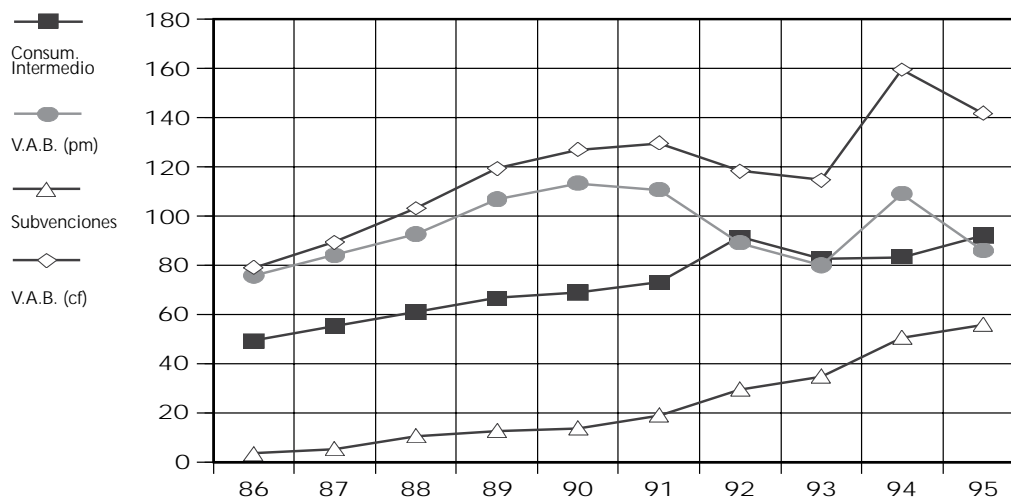
GRÁFICO 31. Evolución de las macromagnitudes agrarias en Extremadura. Producción Final Agraria de los subsectores (miles de millones de ptas. corrientes)



	86	87	88	89	90	91	92	93	94	95
Agrícola	71,8544	78,797	88,833	91,3687	101,1098	102,4094	88,1974	78,8936	102,0381	85,0343
Ganadero	45,2785	51,259	55,397	72,0592	69,0994	70,6818	81,0474	73,0155	77,8319	79,6346
Forestal	3,0985	3,269	3,419	2,709	2,7478	3,6508	4,0851	3,8624	5,3397	4,4424

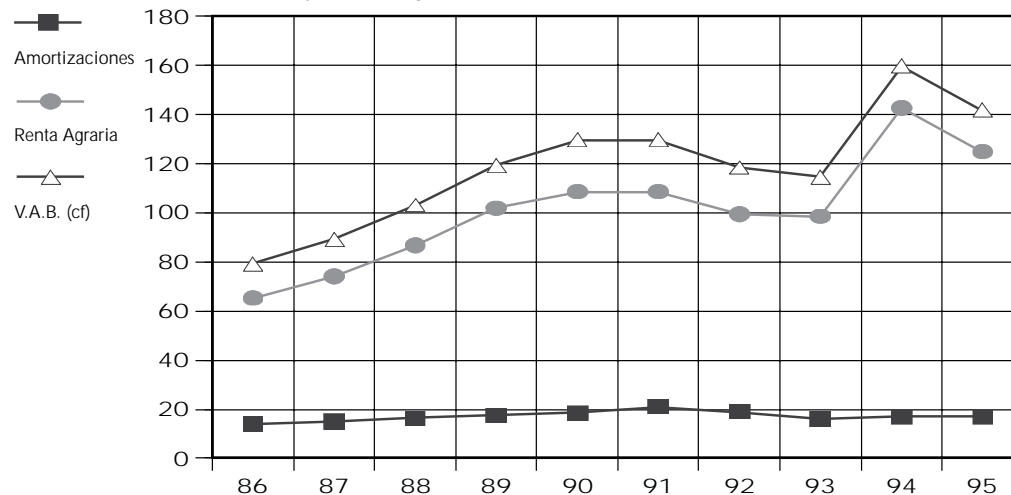
DIEZ AÑOS DE AGRICULTURA EXTREMEÑA

GRÁFICO 32. Evolución de las macromagnitudes agrarias en Extremadura. Consumos intermedios, Subvenciones y Valores añadidos (miles de millones de ptas. corrientes)



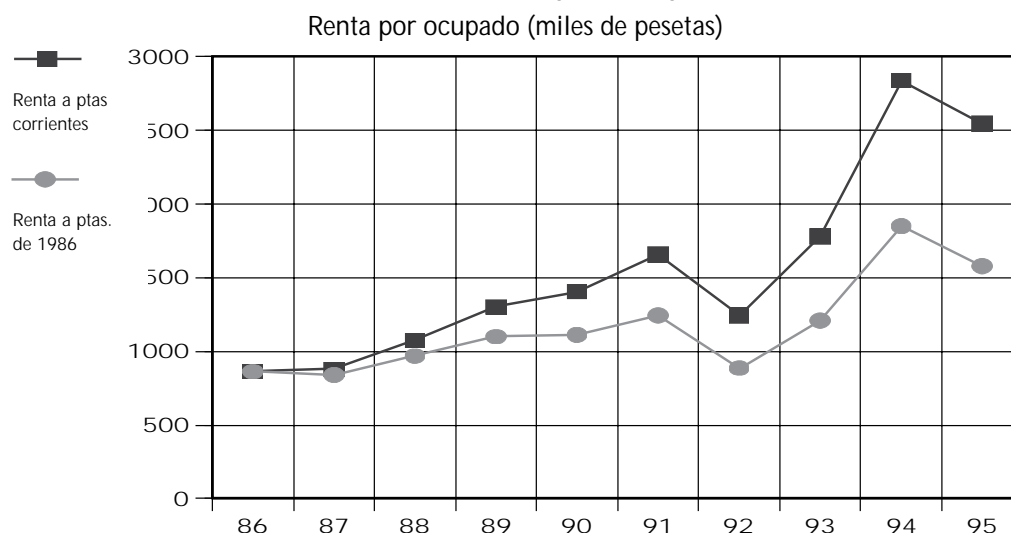
	86	87	88	89	90	91	92	93	94	95
Consumos intermedios	49,2129	55,1239	60,9802	66,5432	68,8681	72,9268	91,3439	82,7719	83,3076	92,035
V.A.B. (pm)	75,7645	83,9950	92,6667	106,7687	113,4422	110,7736	89,1069	79,9392	109,1878	85,9926
Subvenciones	3,3862	5,2604	10,4835	12,6280	13,6829	18,9725	29,3355	34,7659	50,4760	55,8122
V.A.B. (cf)	79,1507	89,2554	103,1502	119,3967	127,1251	129,7461	118,4424	114,7051	159,6638	141,8048

GRÁFICO 33. Evolución de las macromagnitudes agrarias en Extremadura. Amortizaciones y Renta Agraria (miles de millones de ptas. corrientes)



	86	87	88	89	90	91	92	93	94	95
Amortizaciones	13,8888	15,0887	16,3703	17,4624	18,4599	21,0728	18,9268	16,0669	16,8703	16,8703
Renta agraria	65,2619	74,1667	86,7799	101,9343	108,6652	108,6733	99,5156	98,6382	142,7935	124,9345
V.A.B. (cf)	79,1507	89,2554	103,1502	119,3967	127,1251	129,7461	118,4424	114,7051	159,6638	141,8048

GRÁFICO 34. Evolución de las macromagnitudes agrarias en Extremadura.



	86	87	88	89	90	91	92	93	94	95
Rentas a ptas. corrientes	862,1123	879,7948	1.072,681	1.301,843	1.403,943	1.656,605	1.242,392	1.780,473	2.838,837	2.544,491
Renta a ptas. de 1986	862,1123	840,3007	968,9983	1.099,53	1.112,475	1.244,632	886,1569	1.209,56	1.849,405	1.579,448

#### ALGUNAS CONCLUSIONES

Sin ánimo de ser exhaustivos, a continuación se ofrecen algunas conclusiones que se pueden extraer sobre los hechos más relevantes de las producciones y las macromagnitudes agrarias, en el período considerado.

a) Las producciones agrícolas, especialmente en el secano, se han visto muy afectadas por la adversidad climatológica ocurrida en la segunda parte del decenio y sobre todo en el último tercio del mismo.

b) La agricultura extremeña ha sufrido en alguna medida el impacto de la integración en Europa y lo ha hecho de manera razonablemente ordenada, sin grandes traumas y sacando algunas ventajas competitivas en aquellos sectores en los que tiene mejores condiciones estructurales (algunas hortalizas, algunas frutas y algunas carnes).

c) Las producciones del regadío han consolidado su situación en la economía agraria regional.

d) El potencial productivo de Extremadura se ha acrecentado. Han crecido los censos ganaderos y se han consolidado los cultivos permanentes.

e) La renta de la agricultura y la renta por ocupado han crecido en la década, tanto si se miden en pesetas corrientes como constantes. Dado que las dificultades climatológicas han limitado la producción en el segundo quinquenio del período, esta evolución favorable no hubiera sido posible sin el apoyo tan importante que el sector ha recibido de la UE, que se concretó en el último año del período en un montante superior a los 55.000 millones de ptas.