

TEMA DEL DÍA

El horizonte del 2010

ANÁLISIS REGIONAL



# Extremadura: perspectivas y esperanzas para el nuevo año

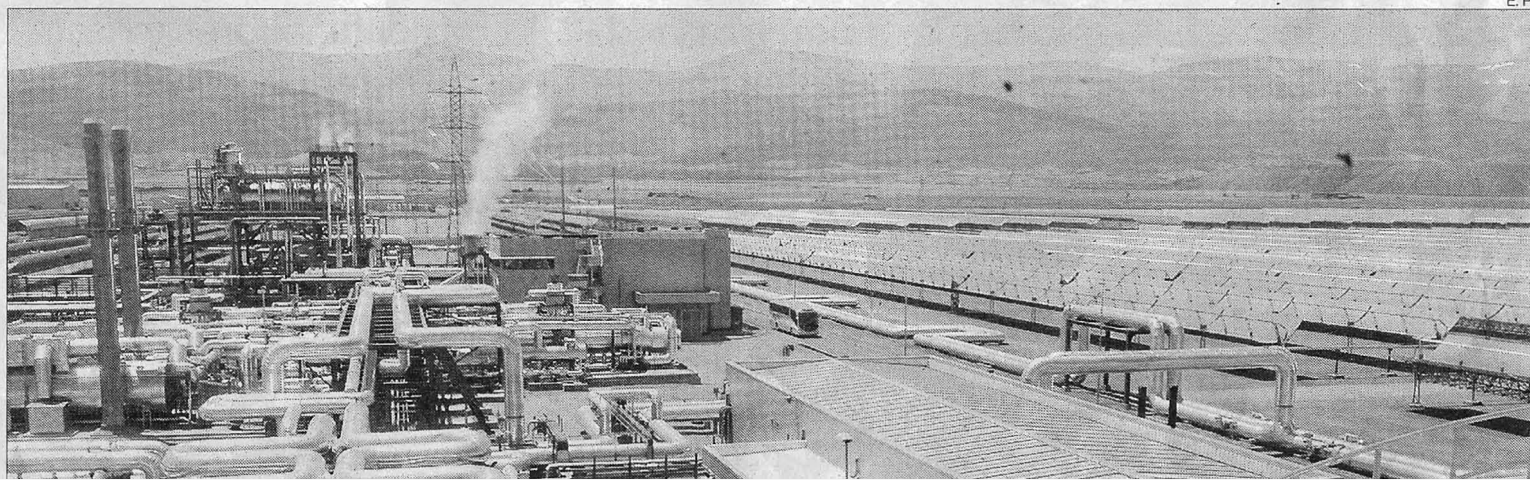
Esta región ya no es fin de trayecto. Es una de las ventajas de la globalización y del desarrollo de las comunicaciones. Lo importante es no perder ese rumbo

**RICARDO  
HERNÁNDEZ  
MOGOLLÓN**

Catedrático  
de la Uex



**C**arlos Güell de Sentmenat afirma que "La capacidad de crecimiento de Extremadura es enorme, las condiciones objetivas existen, la situación geográfica es idónea, es cuestión de persistir en la ta-

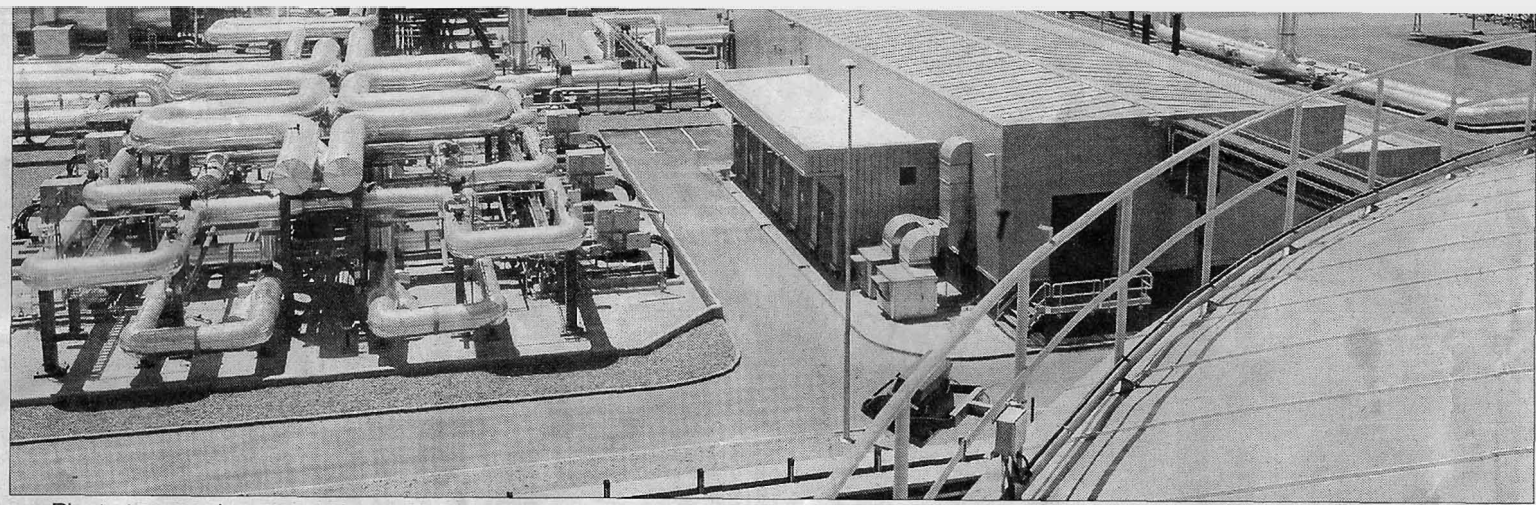


E.P.

ciones objetivas existen, la situación geográfica es idónea, es cuestión de persistir en la tarea y conseguir que el prestigio e importancia de la función empresarial como motor de la economía y del bienestar acabe calandó definitivamente en el conjunto de la sociedad". Bajo esta idea del presidente del Aedme es preciso enmarcar la foto del año 2009 de la economía de Extremadura.

Sin datos económicos anuales disponibles aún, sí se puede afirmar, sin temor a equivocarnos, que 2009 ha sido un año complejo, de recesión económica internacional, española y, lógicamente, extremeña. Probablemente, uno de los peores años en la historia económica de las últimas décadas. En efecto, nos encontramos en un marco económico difícil, de recesión económica, crisis financiero-económica global, con unas características y dimensiones nunca conocidas.

Esto se ha traducido, para la economía extremeña, en más paro, 93.900 parados según la EPA (106.000 parados según el Inem), III Trimestre, un 19'1% sobre la población activa, que decrece ligeramente (53,8%). Sin duda, éste es el principal problema de la economía extremeña. Extremadura, a pesar de que en los últimos 20 años ha experimentado unos resultados significativos en cuanto a crecimiento económico, no ha mejorado de manera importante en cuanto a los resultados en términos de empleabilidad, que siguen siendo la gran asignatura pendiente. Lejos está el 15,2%, a



►► Planta termosolar, uno de los grandes activos con los que cuenta Extremadura para desarrollarse.

tasa de paro alcanzada en el año 2008. La tasa de actividad emprendedora, referida al año 2009 empeora, en consonancia con el resto de indicadores económicos. Y también la imagen del empresario.

El Informe GEM Extremadura nos muestra que la sociedad ha empeorado la percepción de la carrera de empresario, la opinión con respecto a éstos acerca de su competencia e ingenio o de que la creación de nuevas empresas sea una buena manera para hacerse rico. Sin duda un retroceso en este camino. A todos alcanza que sin empresarios no hay empresas, y, sin empresas no hay trabajo ni progreso. Todos, por lo tanto, deberíamos hacer un esfuerzo por mejorar estas percepciones.

Sin embargo, hay datos objetivos que favorecen, comparativamente, el comportamiento de la economía extremeña en relación a la española. Así, el PIB extremeño baja un 2% en el tercer trimestre del año, fren-

**Hay datos objetivos favorables del comportamiento de la economía frente a la española: el PIB extremeño baja la mitad que el nacional y las expectativas, diez veces menos**

**La internacionalización de las empresas es consustancial con un mundo globalizado, pero sigue siendo la gran asignatura pendiente de las empresas extremeñas**

te al 4% de la media nacional y el 4,3% de la media europea. Las exportaciones, otro aspecto clave de una economía que pretenda ser competitiva, han caído un 1'9% en Extremadura, frente a un 19'8% a nivel nacional, en el mismo período.

### **Previsiones económicas del 2010**

La economía de la Extremadura del año 2010 está totalmente integrada en la economía nacional y europea. Por lo tanto, la salida de la recesión para Extremadura depende, en gran parte, de la salida de la misma de estos entornos económicos. La previsión de crecimiento nacional para 2010 es del 0'6% del PIB, frente al -3'7% del año 2009, con avance de las exportaciones, que actuarán de motor de la recuperación y peor comportamiento de la demanda nacional (ligeramente estimulada con apoyos

públicos: segundo Plan E, ayudas al sector del automóvil y poco más). Los tipos de interés podrían repuntar ligeramente. Las previsiones de desempleo en España 2009 se sitúan en el 18,2% y en 2010 en el 19,8%, y en cuanto a las principales economías mundiales se mantiene mayoritariamente la opinión entre los expertos de que la situación internacional va a mejorar, con unas previsiones de crecimiento del PIB en USA del 3% y del 0,8% en la Unión Europea. Esto se traduce en la salida de la recesión por parte de la economía mundial, pero en el caso español la recuperación será más lenta, lo cual condicionará a la economía extremeña en su retorno a tasas de crecimiento significativas que se traduzcan en creación neta de empleo. En resumen, no hay expectativas, en el corto plazo, de una reactivación de la economía, ni en España, ni en Extremadura, aunque la economía extremeña se siga comportando



mejor que la media española (según Hispalink sólo Extremadura, con un +0'6%, Castilla-León +0'5%, Galicia +0'1% y Navarra +0'2% verán aumentar su PIB el año 2010, en un contexto de continuación de la recesión en la economía española).

Por lo tanto, nos espera un año difícil a todos los extremeños, tan difícil como lo ha sido el 2009. Más vale ser realistas y no engañarnos. Se esperan, consecuentemente, dificultades para las administraciones públicas, que ven mermados sus ingresos y aumentadas las necesidades de los administrados. Dificultades para los empresarios, que ven muy difícil el acceso al crédito (tanto de funcionamiento y renovaciones, como de nuevas inversiones), y una demanda en atonía. Dificultades de los parados y sus familias, que no ven en el horizonte el momento de encontrar un trabajo digno y duradero y abandonar las listas del Inem. Dificultades para el acceso de particulares al crédito. Dificultades para los autónomos (10% de bajas en el Régimen Especial de Trabajadores Autónomos en Extremadura), en fin, otro año duro para la economía y la sociedad extremeña.

### Hechos que merecen ser destacados por su importancia estratégica

Un sector clave en el desarrollo y funcionamiento de una economía es el sector financiero, para muchos especialistas, origen de esta crisis económica generalizada, localizado en EEUU. Pues bien, esta crisis ha puesto de manifiesto que las entidades financieras con sede



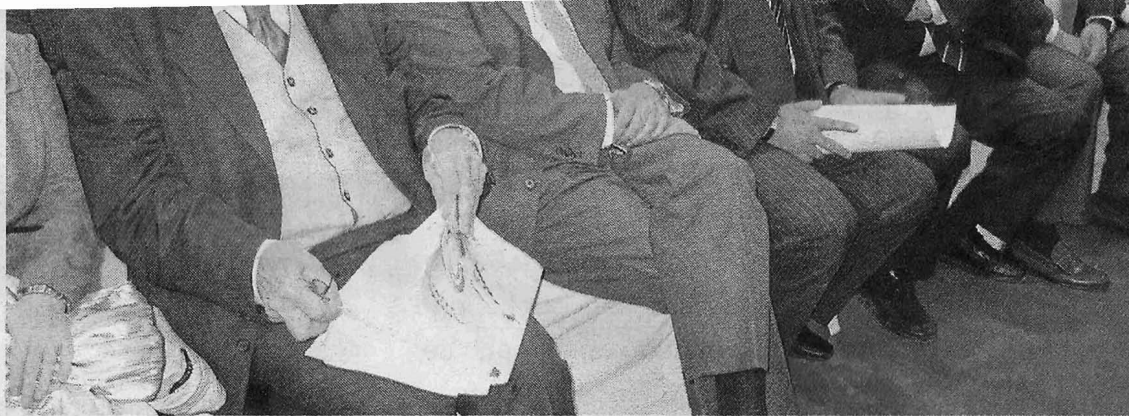
►► Tramo de autovía entre Cáceres y Trujillo, la última en inaugurarse en el 2009.



do en Extremadura un problema estructural derivado del reducido número de empresas, del pequeño tamaño de las mismas, así como de la falta de asociacionismo empresarial. Es decir, minifundio empresarial y falta de acciones coordinadas y de estructuras de cooperación. Los 13 clusters empresariales de Extremadura están cambiando este panorama, generando estrategias de cooperación, innovación e internacionalización entre sus asociados. La crisis no debería afectar a esta dinámica, sino estimularla pues

crisis económica generalizada, localizado en EEUU. Pues bien, esta crisis ha puesto de manifiesto que las entidades financieras con sede social en Extremadura (Caja Extremadura, Caja Badajoz, Banca Puyo, Caja Rural de Extremadura y Cajalmendralejo) son solventes y eficientes, muy por encima de la media española, tanto de los índices promedios de bancos como de cajas. Durante el año 2009, las dos cajas de ahorro de la región han procedido a la renovación de sus órganos de dirección. Los nuevos presidentes y directores generales deberán plantearse una fusión de entidades regionales, a la luz de las pautas marcadas por el Banco de España. Si bien, los 50.000 millones de euros, recomendados como mínimo de activos totales, contemplado en el plan de reestructuración de la banca planteado por el Gobierno, se quedarían muy lejos con los poco más de 12.000 millones de euros que alcanzaría la nueva caja resultante del proceso. Otro tema urgente es gestionar el acceso al crédito por parte de familias y empresas, sin deteriorar las tasas de morosidad de las entidades.

En cuanto al sector sector primario, importantísimo en Extremadura, hay que mencionar la mejora de las situaciones climáticas producida en las últimas semanas del mes de diciembre, que hacen presagiar el posible fin del ciclo de sequía, aumentando las expectativas de unas buenas producciones agrícolas y ganaderas. El reto sigue siendo la mejora de los precios relativos de los productos agrícolas y ganaderos. Se necesita ganar poder



►► Diego Hidalgo, primero por la izquierda, durante la inauguración de la Fundación Maimona que él promueve.

### **La Fundación Maimona podría ser la imagen de la nueva Extremadura: una antigua fábrica de cementos convertida en centro de empresas innovadoras, en un enclave rural**

frente a los canales de distribución, que acaparan los márgenes, en detrimento de los productores. El año 2010 trae los nuevos desacoplamientos en los sectores herbáceos, trigo duro y ovino, lo que implicará reorientar las explotaciones hacia el mercado.

La industria extremeña en el 2010 se beneficiará de la recuperación de Alemania, Francia y otros países europeos y Estados Unidos, particularmente en los subsectores más orientados a la exportación. El subsector de energías deberá despejar la incertidumbre sobre la continuidad de la Central Nuclear de Almaraz, fuente de un número importante de empleos y de trabajo para numerosas pymes. Igualmente, generará cuantiosas inversiones en el subsector de energías renovables, en el que Extremadura está

atrayendo inversiones, y donde probablemente alcance posiciones de liderazgo nacional. Destaca el subsector de energía termosolar, con importantes proyectos a ejecutar en el 2010, una vez que el Ministerio de Industria ha dado el visto bueno a doce proyectos en Extremadura, los cuales se instalarán en el entorno de Badajoz, La Serena, la Siberia y Logrosán. Es razonable confiar que en este año que comienza vea terminados los trámites para su autorización administrativa la Refinería Balboa. No se entiende que otros proyectos, presentados por multinacionales como Repsol y Cepsa, ya estén operativos, a pesar de haber iniciado los trámites después del proyecto de Alfonso Gallardo.

Extremadura tiene una clara orientación a transformar la socie-

dad y la economía en la sociedad y la economía del conocimiento. Durante el año 2010 deberían mantenerse los procesos de desarrollo de la sociedad y la economía del conocimiento, que son parte esencial de una sociedad moderna y con una economía competitiva y sostenible. Así, el desarrollo del Parque Científico y Tecnológico de Extremadura, en sus sedes de Badajoz y Cáceres, tanto atrayendo empresarios foráneos a que localicen sus industrias en Extremadura, como facilitando la conversión de conocimiento, generado en grupos de investigación de la Universidad de Extremadura (que también ve reducido su presupuesto como la administración pública en general), y en centros de investigación en nuevas empresas basadas en el conocimiento, con alto potencial de crecimiento.

Aunque la dinámica de creación de empresas en Extremadura es muy positiva en los últimos 20 años, salvando la actual época de recesión económica, sigue existien-

do la están cambiando este panorama, generando estrategias de cooperación, innovación e internacionalización entre sus asociados. La crisis no debería afectar a esta dinámica, sino estimularla pues es esencial para el futuro.

Extremadura, junto con Castilla-La Mancha (24'2%), y Cantabria (19'9%) fueron las comunidades autónomas que presentaron mayores tasas de crecimiento en el año 2008, respecto a 2007, del gasto en I+D+i. Extremadura gastó un total de 156 millones de euros, lo que equivale a un 0'86% del PIB regional (1'35% del PIB a nivel nacional), según datos INE. En el año 1987, el gasto en I+D+i de Extremadura apenas llegaba al 0'24 % del PIB regional, frente al 0'61% de España. La distancia, evidentemente, se ha reducido en cantidad importante. Este esfuerzo, gigantesco en entornos de crisis como el actual, debería mantenerse en el 2010. Parece que tanto el gobierno regional, como el principal partido de la oposición, Partido Popular, coinciden en este punto, lo cual es muy importante para la economía extremeña a largo plazo.

La gestión de los 11 centros de I+D+i así como de los organismos de interfaz, los centros de innovación, etc., deberían redoblar sus esfuerzos durante el año 2010, potenciando la innovación del tejido empresarial extremeño.

Otra asignatura pendiente, la internacionalización, debería pasar a primer plano en las actuales

Pasa a la página siguiente



Viene de la página anterior

circunstancias y formar parte de las estrategias empresariales. La actual crisis mundial se larvó en los años de bonanza económica. Sin ninguna duda, el próximo periodo de prosperidad se está dibujando en la actualidad. Y la internacionalización de las empresas es consustancial con un mundo globalizado. Algunas empresas extremeñas están realizando inversión directa en el exterior. Entre otras, el Grupo Alfonso Gallardo en Alemania; el grupo Cristian Lay en China; el grupo Urvicasa en Polonia; el grupo Tany Nature en Marruecos; el grupo Ogesa en Angola e Israel, el grupo Viassa en el Congo, etc.

Sin embargo, hay que destacar que la comercialización e internacionalización continúan siendo una asignatura pendiente de las empresas extremeñas. Por otro lado, se podría decir que hay un vigoroso, diversificado y esperanzador movimiento del tercer sector en Extremadura, que tiene un papel clave que jugar en el presente y futuro de la región, tanto económico, como social y cultural. Este impulso debería tener un fuerte desarrollo en el corto plazo, generando ideas, movilizandolos talentos. Sin embargo, este desarrollo de nuevas organizaciones dentro del tercer sector, con el capital de talento y experiencia que aportan a la sociedad extremeña, es muy reciente, y muy pequeño. Se echa en falta una mayor presencia de la sociedad civil, de los intelectuales en los medios de comunicación y en



►► El sector primario trae nuevos desacoplamientos, lo que implicará reorientar algunas explotaciones hacia el mercado.

aportan a la sociedad extremeña, es muy reciente, y muy pequeño. Se echa en falta una mayor presencia de la sociedad civil, de los intelectuales en los medios de comunicación y en los grandes temas de la comunidad autónoma.

### Esperanzas y modelo económico

En los nuevos escenarios post-crisis 2008, la nueva composición de la UE, y otros grandes cambios producidos no deben hacer olvidar a los extremeños que queda mucha tarea por hacer para construir una economía sostenible, que genere oportunidades para todos, si bien, por primera vez, Extremadura se encuentra en disposición de plantear una estrategia de desarrollo propia, adaptada a su realidad y a las demandas de un contexto globalizado en constante transformación. Hoy Extremadura cuenta con una masa de empresarios y un movimiento asociativo de economía colaborativa que no ha tenido nunca, y que es uno de los principales recursos de la región. Con ser aún insuficiente para generar el empleo necesario, el desarrollo en este campo ha sido espectacular, y diversificado, siendo su dinámica muy esperanzadora.

Consenso político y social: El Pacto Social y Político de Reformas para Extremadura, sometido a iniciativas de la sociedad, es un marco y un método nue-



►► El sector primario trae nuevos desajustes, lo que implicará reorientar algunas explotaciones hacia el mercado.

vo en Extremadura que puede facilitar el diseño de un nuevo modelo económico para Extremadura. El proceso se inició en el mes de noviembre, y debería materializarse durante el año 2010, con el mayor consenso posible. De momento es una declaración de intenciones y un planteamiento de consenso, orientados a diseñar un nuevo modelo productivo, que debería identificar tanto sectores tradicionales, como sectores emergentes. Finalmente, todo dependerá del desempeño. Lo fundamental es la educación y la formación del capital humano e intelectual.

Contenido en el mismo documento, la ley Lince, ley de Impulso al Nacimiento y Consolidación de Empresas en la Comunidad Autónoma de Extremadura, debería profundizar en las mejoras necesarias para facilitar la creación y funcionamiento de las empresas, tema en el que España está perdiendo puestos en el ranking mundial.

En este sentido, el partido de fútbol-sala, jugado el 29 de diciembre en el pabellón deportivo Serrano Macayo de Cáceres, entre PP y PSOE en beneficio de la Asociación Española de la Lucha contra el Cáncer, incluyendo en sus respectivas formaciones al presidente de la Junta de Extremadura, Guillermo Fernández Vara, y

---

**Extremadura ha hecho un gran esfuerzo en I+D+i, más valorable por haberlo acometido en tiempos de crisis. Es reconfortante ver que los dos grandes partidos apuestan por mantenerlo y aumentarlo**

---

---

**Por primera vez, Extremadura se encuentra en disposición de plantear una estrategia de desarrollo propia adaptada a su realidad y a las demandas de un contexto globalizado**

---

al presidente del PP, José Antonio Monago, es todo un mensaje y una esperanza para el futuro de Extremadura.

Otro signo de consenso es el que muestra el espíritu de acuerdo PSOE-PP en el Ayuntamiento de Cáceres. Igualmente, el proyecto Cáceres Capital Cultural Europea debería superar la primera criba entre las ciudades aspirantes, en el mes de julio.

Una cuestión esencial es continuar la progresiva mejora en las infraestructuras que permitirá explotar mejor los recursos autóctonos y potenciar el turismo en la región: Tren Ruta de la Plata, aeropuerto internacional, tren AVE Madrid-Lisboa, plataformas logísticas en la Autovía Ruta de la Plata, para aprovechar el flujo de mercancías Norte de África-Europa y otros. Extremadura ya no es fin de trayecto sino tierra de oportunidades.

En el entorno de crisis financiera y económica global en el que nos encontramos, Extremadura tiene más oportunidades que amenazas, pero no conviene perder el rumbo, a pesar de las malas condiciones de navegación.

En este sentido el pasado día 1 de diciembre, el presidente de la Junta de Extremadura Guillermo Fernández Vara inauguró el Centro Diego Hidalgo de Empresas e Innovación, en la antigua

fábrica de Asland, en Los Santos de Maimona, construida en los años 50 para abastecer de cemento a las obras del Plan Badajoz, cuyo diseñador y director fue Carlos Güell de Sentmenat, al que citábamos al comenzar estas líneas. Este centro nace de la iniciativa de una fundación privada, la Fundación Maimona. Este hecho y lo que lo fundamenta, bien podría ser una buena imagen de la nueva Extremadura.

Se podría pensar en un modelo de desarrollo económico y social que facilitara la evolución de una economía en transición, basada en la producción y la eficiencia, a una economía basada en la Innovación y el Conocimiento, con vocación internacional y una doble misión:

-Contribuir a crear una sociedad y economía próspera, justa, que cree oportunidades de futuro para todos, basada en la formación y la innovación-creatividad.

-Jugar el juego del futuro frente al subdesarrollo cultural y económico.

Y es que, como señalan Duane Ackerman y Michael E. Porter (Universidad de Harvard, 2004). Todo ello porque "Las fuentes de prosperidad más importantes se crean, no se heredan, se crean". ≡