

UNIVERSIDAD DE EXTREMADURA  
CENTRO UNIVERSITARIO DE PLASENCIA



# **ADMINISTRACIÓN Y DIRECCIÓN DE EMPRESAS**

## **Programación Docente**

PRIMER CURSO

Curso 2020-2021



## **Centro Universitario de Plasencia.**

### **Administración y Dirección de Empresas.**

El presente documento pretende dar la información necesaria a los estudiantes de nuestra titulación y facilitarles el desarrollo de su proceso formativo a lo largo del presente curso académico 2020/2021.

Se recogen en él los organigramas y planos del edificio así como el horario y las fichas de las asignaturas del primer curso de Administración y Dirección de Empresas (ADE), en las que se detalla la información relacionada con cada asignatura. Se incluyen diferentes normativas relacionadas con la Titulación e información sobre la Universidad que pueden ser de interés para los estudiantes.

<b>ÍNDICE</b>	
NORMATIVAS UNIVERSITARIAS	3
CONVOCATORIAS DE EXÁMENES, TECNOLOGÍA A TU ALCANCE	4
FORMACIÓN COMPLEMENTARIA, TE INTERESA SABER	5
ORGANIGRAMAS DEL CENTRO.	6,7
PLANOS	8-9
HORARIOS DE PRIMER CURSO	10
PROFESORES TUTORES DEL GRADO (no definitivo)	11
PROGRAMAS DE LAS ASIGNATURAS DEL PRIMER SEMESTRE	12
ECONOMÍA DE LA EMPRESA	
HISTORIA ECONÓMICA	
INTRODUCCIÓN AL DERECHO	
MATEMÁTICAS	
MICROECONOMÍA	
PROGRAMAS DE LAS ASIGNATURAS DEL SEGUNDO SEMESTRE	56
CONTABILIDAD FINANCIERA I	
ECONOMÍA ESPAÑOLA Y MUNDIAL	
INTRODUCCIÓN A LA ESTADÍSTICA	
MACROECONOMÍA	
SOCIOLOGÍA	

## NORMATIVAS UNIVERSITARIAS

Cuando inicies tus estudios universitarios es conveniente que conozcas, al menos, las siguientes normativas que pueden afectarte en tu vida universitaria:

### **1. NORMATIVA REGULADORA DEL PROGRESO Y LA PERMANENCIA DE ESTUDIANTES EN LA UNIVERSIDAD DE EXTREMADURA.**

- Los estudiantes de nuevo ingreso deberán superar, al menos, una de las asignaturas matriculadas para poder continuar los estudios iniciados.
- Contáis con seis convocatorias para superar las asignaturas, más una convocatoria extraordinaria cuando falte menos del 25% de los créditos para terminar la titulación.
- La calificación de “No presentado” no agota convocatoria.
- Si por circunstancias excepcionales de causa mayor no has podido superar ninguna asignatura en tu primer curso, puedes solicitar tu continuación en los estudios iniciados a la Comisión de Permanencia.

### **2. NORMATIVA DE EVALUACIÓN DE LOS RESULTADOS DE APRENDIZAJE Y DE COMPETENCIAS ADQUIRIDAS.**

- Los estudiantes tienen derecho a conocer los planes docentes de las asignaturas que prevean matricularse, con antelación suficiente y, en todo caso, antes de la apertura del plazo de matrícula en cada curso académico.
- Los estudiantes dispondrán, cada curso académico, de dos convocatorias de evaluación para cada asignatura, una ordinaria y otra extraordinaria. Períodos de exámenes:
  - ✓ Primer semestre: enero - julio.
  - ✓ Segundo semestre: junio - julio.
  - ✓ Convocatoria extraordinaria: julio.
- El calendario de estas pruebas finales, con detalle de fechas, horarios y lugares de celebración se publicará en los tablones de anuncios y en la web del Centro, con una antelación mínima de un mes antes del inicio de las pruebas.
- Las pruebas orales tendrán carácter público y, a petición del profesor o del alumno, podrán grabarse.
- El estudiante que no estuviera conforme con la calificación, una vez revisado el examen, podrá recurrir ante la dirección del Centro en los cinco días siguientes a la publicación definitiva de las calificaciones.

### **3. NORMATIVA DE RECONOCIMIENTO Y TRANSFERENCIA DE CRÉDITOS.**

Consulta esta normativa si tienes enseñanzas superiores o universitarias que puedan ser objeto de reconocimiento de créditos para la obtención de otros títulos oficiales.

### **4. NORMATIVA DE RECONOCIMIENTO DE CRÉDITOS POR PARTICIPACIÓN EN ACTIVIDADES CULTURALES, DEPORTIVAS, DE REPRESENTACIÓN, ETC.**

Por estas actividades a lo largo de todo el Grado y de manera acumulativa se te podrán reconocer hasta un máximo de seis créditos que se incorporarán al expediente una vez se hayan completado. Los créditos que por estos conceptos superen este mínimo figurarán en el Suplemento Europeo al Título, aunque no sean necesarios para el Título de Grado.

### **5. ACREDITACIÓN DE LAS COMPETENCIAS GENERALES DE DOMINIO DE LAS TIC Y DE CONOCIMIENTO DE IDIOMAS.**

Antes de que finalices tus estudios de Grado deberás acreditar tener las competencias en dominio de un idioma extranjero y de las Tecnologías de la Información y la Comunicación (TIC). Podrás consultar en el apartado de Normativas si tus estudios contemplan la adquisición de dichas competencias.

**Y además puedes consultar todas las normativas en:**

[www.unex.es/estudiantes](http://www.unex.es/estudiantes)

## CONVOCATORIA DE EXÁMENES

Durante el presente curso, según el calendario oficial de la UEx, las tres convocatorias de exámenes tendrán lugar en enero, junio y julio. Pero el estudiante tiene que tener en cuenta que, por cada curso, sólo puede presentarse a dos de ellas según lo siguiente:

### ✓ ASIGNATURAS DEL PRIMER SEMESTRE:

- Los exámenes ordinarios de las asignaturas del 1er semestre se realizan en la convocatoria de enero y en la convocatoria de julio.
- Los estudiantes que quieran examinarse en la convocatoria de mayo-junio de las asignaturas del 1er semestre, deberán solicitar dicha convocatoria, renunciando así a la convocatoria de julio.

### ✓ ASIGNATURAS DEL SEGUNDO SEMESTRE:

- Los exámenes ordinarios de las asignaturas del 2º semestre se realizan en la convocatoria de mayo-junio y en la convocatoria de julio.
- Los estudiantes que quieran examinarse en la convocatoria de enero de las asignaturas del 2º semestre no aprobadas en el curso anterior, deberán solicitar dicha convocatoria y renunciar, o a la convocatoria de mayo, o a la de julio.

## TECNOLOGÍA A TU ALCANCE

### **IDUEX Y PINWEB**

Se trata del identificador y la contraseña necesarios para acceder a varios servicios web de la Universidad de Extremadura. Puedes solicitarla en la Secretaría de tu Centro.

### **CORREO ELECTRÓNICO**

Desde la Universidad de Extremadura te facilitamos un correo electrónico. Se te asigna al realizar tu matrícula en la UEx. Para activarla debes poner una contraseña a través de "gestionar tu cuenta" en la página <http://alumnos.unex.es>.

Para ello necesitarás el IDUEX y PINWEB.

### **PORTAL DE SERVICIOS**

Podrás consultar toda la información de alumno (notas, becas, expediente, etc.) El acceso es a través del IDUEX y PINWEB.

<http://www.unex.es/estudiantes>

### **DESCÁRGATE LA NUEVA APP DE LA UEX**

Facilita el acceso a la información de interés para la comunidad universitaria.

Una vez que te identifiques con tu correo y contraseña, accederás al área personalizada en la que encontrarás todos los servicios para estar al día sobre la UEx.

### **CAMPUS VIRTUAL**

El Campus Virtual de la Universidad de Extremadura es un servicio destinado al apoyo a la docencia, la comunicación y la colaboración entre la comunidad universitaria y los profesionales de diversos sectores. PLASENCIA: Tel: 927 42 70 00 - Ext: 52193.

<http://campusvirtual.unex.es>

### **CARNÉ UNIVERSITARIO**

Es una tarjeta identificativa que te abre un mundo de posibilidades dentro y fuera del campus.

Utilidades: Acreditación universitaria (dentro y fuera de la Universidad), acceso a bibliotecas, beneficios sociales (promociones, iniciativas, ventajas concertadas de la UEx, etc.).

### **RED INALÁMBRICA (WIFI)**

Conéctate a EDUROAM con tu IDUEX y PINWEB.

Podrás acceder a la red wifi desde cualquier punto de los cuatro campus o de otras Universidades adscritas a EDUROAM.

### **PASAR POR LA BIBLIOTECA**

La biblioteca universitaria es un Centro de Recursos de apoyo al aprendizaje y a la investigación que ofrece sus servicios a toda la comunidad universitaria. <http://biblioteca.unex.es>



## FORMACIÓN COMPLEMENTARIA

### DEPORTE

El Servicio de Actividad Física y Deportes de la Universidad de Extremadura (SAFYDE).

Podrás utilizar las instalaciones deportivas y participar en campeonatos universitarios

[www.unex.es/organizacion/servicios-universitarios/servicios/safyde](http://www.unex.es/organizacion/servicios-universitarios/servicios/safyde)

### TORNEO DE DEBATE UNIVERSITARIO

Es un campeonato, una experiencia inigualable y altamente formativa que está, además, dotada con importantes premios para participantes y ganadores

[www.unex.es/debate](http://www.unex.es/debate)

### TIENDAS UNIVERSITARIASE

En nuestras tiendas oficiales se ofrece una gran variedad de productos oficiales de merchandising

[www.zonauex.es](http://www.zonauex.es)

### ACREDITACIONES DE INGLÉS, PORTUGUÉS Y ALEMÁN

La Universidad de Extremadura pone a tu disposición los medios necesarios para realizar estas pruebas que acrediten tus conocimientos en estos idiomas.

[www.unex.es/relint](http://www.unex.es/relint)

### CERTIFICACIÓN DE COMPETENCIAS DEL ALUMNADO (CERTIUNI)

Para el estudiante universitario, y futuro profesional, la incorporación de estas certificaciones a su currículum supone un valor añadido a la hora de acceder al mercado laboral.

[www.certiuni-crue.org](http://www.certiuni-crue.org)

### ACREDITACIÓN ECDL (EUROPEAN COMPUTER DRIVING LICENSE)

Tienes la posibilidad de acreditar esos conocimientos de los conceptos básicos de informática a nivel usuario

<http://ecdl.unex.es/>

## TE INTERESA SABER...

### ACTIVIDADES CULTURALES

Las aulas de teatro, música, danza, fotografía... permiten a los miembros de la comunidad universitaria desarrollar y compartir inquietudes y aficiones.

[www.unex.es/organizacion/secretariados/secact-culturales](http://www.unex.es/organizacion/secretariados/secact-culturales)

### CURSOS DE PERFECCIONAMIENTO / TÍTULOS PROPIOS

[www.unex.es/organizacion/secretariados/postgr\\_ado](http://www.unex.es/organizacion/secretariados/postgr_ado)

### CURSOS INTERNACIONALES DE VERANO

[www.unex.es/verano](http://www.unex.es/verano)

### VOLUNTARIADO Y COOPERACIÓN

[www.unex.es/organizacion/oficinas/cooperacion](http://www.unex.es/organizacion/oficinas/cooperacion)

### UNIDAD DE ATENCIÓN A ESTUDIANTES

Desde la UAE te prestamos los siguientes servicios:

- Atención a la DISCAPACIDAD.
- Atención a las NECESIDADES EDUCATIVAS ESPECIALES.
- Apoyo PSICOSOCIAL.
- Asesoramiento PSICOPEDAGÓGICO.

[www.unex.es/uae](http://www.unex.es/uae)

### ATENCIÓN AL ESTUDIANTE

Sección de Información y Atención Administrativa (SIAA)

[www.siaa.es](http://www.siaa.es)

### OFICINA PARA LA IGUALDAD

<http://ofigualdaduex.wordpress.com>

### CONSEJO DE ESTUDIANTES

[www.consejodestudiantes.es](http://www.consejodestudiantes.es)

### MOVILIDAD

[www.unex.es/relint](http://www.unex.es/relint)

### OFICINA DE UNIVERSIDAD SALUDABLE

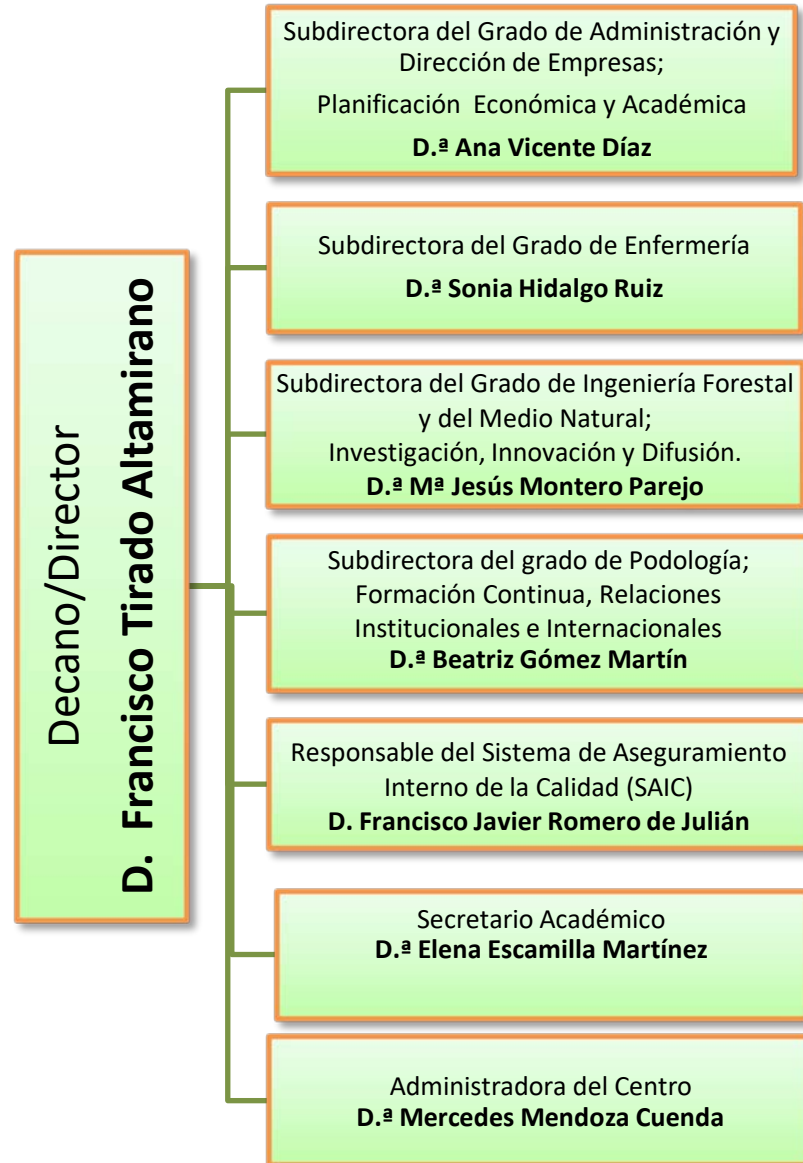
[usaludable@unex.es](mailto:usaludable@unex.es)

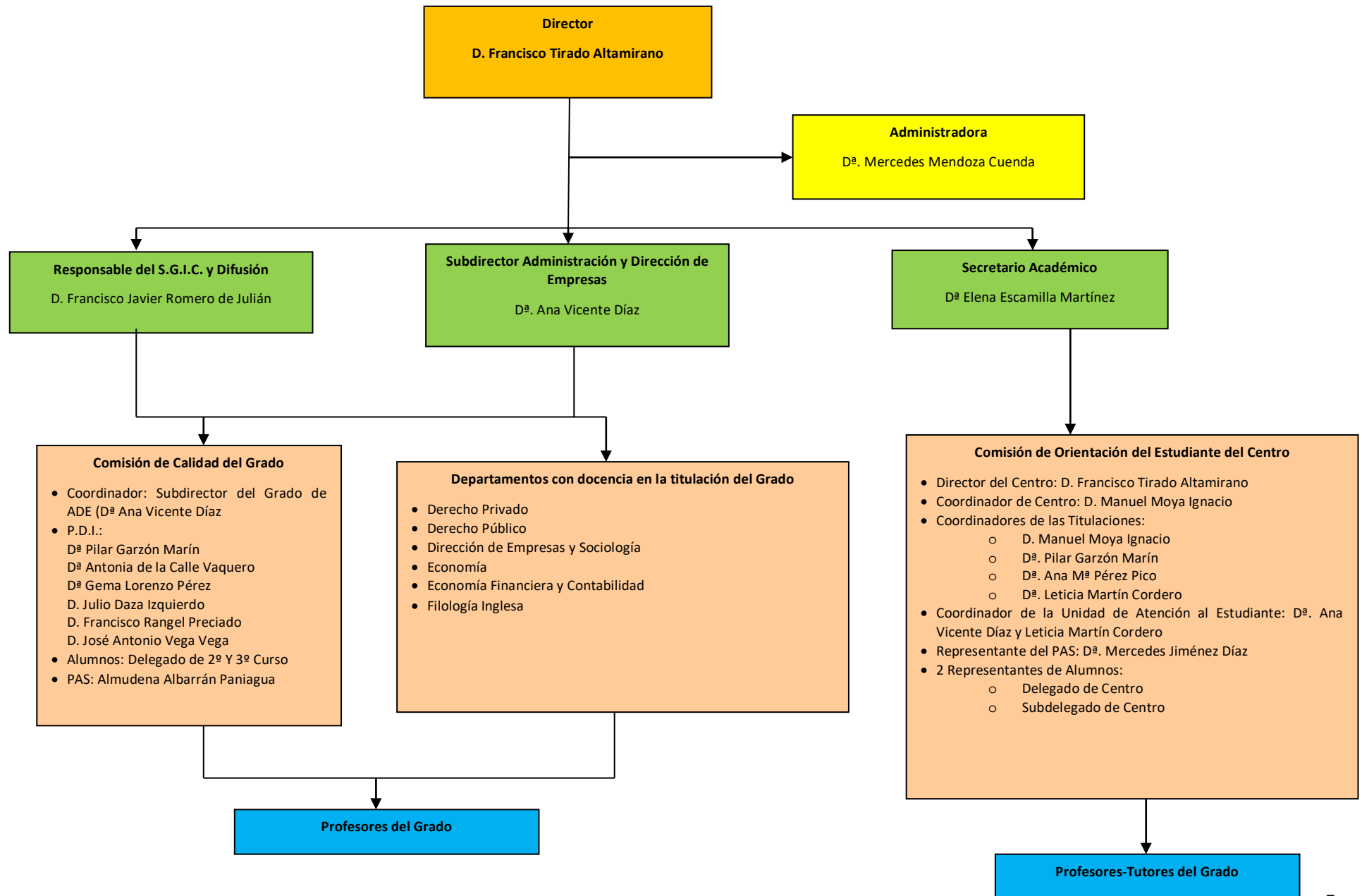
### CONSEJO DE ESTUDIANTES

Tu participación en la Universidad es un Derecho y un deber. El Consejo de Estudiantes es el órgano de representación, consulta y deliberación de los estudiantes.

[consejoestudiantes@unex.es](mailto:consejoestudiantes@unex.es)

## ORGANIGRAMAS DEL CENTRO









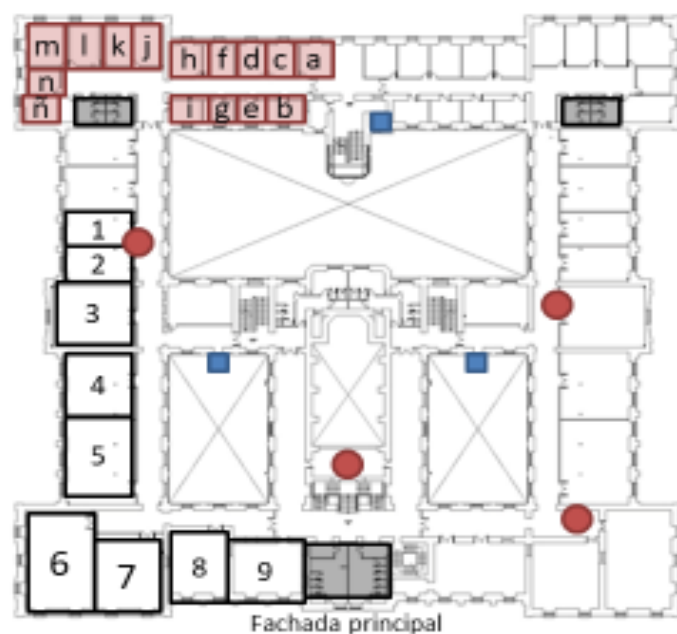
#### ESPACIOS Y RECURSOS:

1. Biblioteca
- 1a. Ayudante de Biblioteca (P.A.S.)
2. Salón de Actos
3. Salón de Grados
4. Despachos
5. Secretaría
6. Conserjería
7. Reprografía
8. Consejo de Alumnos
9. Iniciativa Joven
10. Capellán

## PLANTA BAJA: Dirección y Áreas comunes

#### DESPACHOS DE DIRECCIÓN:

- a. **Director del Centro:** *Francisco Tirado Altamirano* (dpcho. B-17).
- b. **Secretaria de dirección:** *Puerto Pascual Mailla* (dpcho. B-18).
- c. **Subdirector de I. T. Forestal y del Medio Natural, Tecnologías e Infraestructuras:** *M<sup>o</sup> Jesús Montrea Parejo* (dpcho. B-16).
- d. **Subdirectora de A.D.E. Planificación Económica y Académica:** *Ana Vicente Díaz* (dpcho. B-15).
- e. **Subdirectora de Enfermería** *Sonia Hidalgo Ruiz* (dpcho. B-19)
- f. **Subdirectora de Podología y Formación Continua:** *Beatriz Gómez Martín* (dpcho. B-21).
- g. **Responsable del Sistema de Garantía de Calidad (SGIC):** *Javier Romero de Julián* (dpcho. B-22).
- h. **Secretario Académico:** *Elena Escamillas Martínez* (dpcho. B-28).
- i. **Administradora de Centro:** *Mercedes Mendoza Cuenda.*



■ Ascensores ● Antenas Wi-fi ■ Baños



#### ESPACIOS Y RECURSOS:

1. Lbto. (111)
2. Lbto. (112)
3. Lbto. de Inglés
4. Aula de Informática
5. Aula de 2º Curso (1-1)
6. Aula de 1º Curso (1-2)
7. Aula de 3º Curso (1-3)
8. Aula (1-4)
9. Aula (1-5)

## PLANTA 1ª: Grado en Administración y Dirección de Empresas (ADE)

#### DESPACHOS DE PROFESORES y TÉCNICOS:

- a. Felipe Martín Vegas/Carlos Pulido López (dpcho. 102).
- b. Julio Daza Izquierdo (dpcho. 103).
- c. María Gema Flores Polán (dpcho. 104).
- d. Cristina Polo Fernández (dpcho. 105).
- e. Gema Lorenzo Pérez (dpcho. 106).
- f. Ana Vicente Díaz (Subdirectora A.D.E. dpcho B-15, pl.-Baja y dpcho. 107).
- g. Antonia de la Calle Vaquero (dpcho. 108).
- h. Pilar Garzón Marín (dpcho. 109).
- i. Irene Sánchez Carrón (dpcho. 110).
- j. Jose Antonio Vega Vega (dpcho 111)
- k. Marcial Herrero Jiménez / Virgilio Téllez Valle (dpcho. 112).
- l. Carmen Chávez Galán (dpcho 113 ).
- m. Sala de Profesores (dpcho. 114).
- n. Gemma Fuentes Calle (dpcho.115).
- n. Francisco Rangel Preciado/ Eva Pérez López (dpcho. 116).

	<b>GRADO EN ADMINISTRACIÓN Y DIRECCIÓN DE EMPRESAS</b>	
	CENTRO UNIVERSITARIO DE PLASENCIA Curso: 2020-2021	

## HORARIOS PRIMER CURSO

## PRIMER SEMESTRE

	LUNES	MARTES	MIÉRCOLES	JUEVES	VIERNES
16,00h-17,00h	MATEMÁTICAS	ECONOMÍA DE LA EMPRESA	ECONOMÍA DE LA EMPRESA	HISTORIA ECONÓMICA	
17,00h-18,00h	MICROECONOMÍA	ECONOMÍA DE LA EMPRESA	MICROECONOMÍA	HISTORIA ECONÓMICA	
18,00h-19,00h	MICROECONOMÍA	HISTORIA ECONÓMICA	MICROECONOMÍA	ECONOMÍA DE LA EMPRESA	
19,00h-19,15h					
19,15h-20,15h	INTRODUCCIÓN AL DERECHO	INTRODUCCIÓN AL DERECHO	INTRODUCCIÓN AL DERECHO	INTRODUCCIÓN AL DERECHO	
20,15h- 21,15h	MATEMÁTICAS	HISTORIA ECONÓMICA	MATEMÁTICAS	MATEMÁTICAS	

## SEGUNDO SEMESTRE

	LUNES	MARTES	MIÉRCOLES	JUEVES	VIERNES
16,00h-17,00h	CONTABILIDAD FINANCIERA I	CONTABILIDAD FINANCIERA I	CONTABILIDAD FINANCIERA I	CONTABILIDAD FINANCIERA I	
17,00h-18,00h	MACROECONOMÍA	INTRODUCCIÓN A LA ESTADÍSTICA	MACROECONOMÍA	INTRODUCCIÓN A LA ESTADÍSTICA	
18,00h-19,00h	MACROECONOMÍA	INTRODUCCIÓN A LA ESTADÍSTICA	MACROECONOMÍA	INTRODUCCIÓN A LA ESTADÍSTICA	
19,00h-19,15h					
19,15h-20,15h	ECONOMÍA ESPAÑOLA Y MUNDIAL	SOCIOLOGÍA	SOCIOLOGÍA	ECONOMÍA ESPAÑOLA Y MUNDIAL	
20,15h-21,15h	ECONOMÍA ESPAÑOLA Y MUNDIAL	SOCIOLOGÍA	SOCIOLOGÍA	ECONOMÍA ESPAÑOLA Y MUNDIAL	

## PROFESORES TUTORES DEL GRADO<sup>2</sup>

PROFESOR-TUTOR	DESPACHO	CORREO	EXTENSIÓN TELEFÓNICA
ALONSO FERNÁNDEZ MARÍA	211 (2ªPlanta)	malonso@unex.es	52312
CHAVES GALÁN CARMEN	113 (1ªPlanta)	cchagal@unex.es	57320
DAZA IZQUIERDO JULIO	103 (1ªPlanta)	juliodaza@unex.es	52124
DE LA CALLE VAQUERO ANTONIA	108 (1ªPlanta)	dlacalle@unex.es	52128
FLORES POLÁN GEMA	104 (1ªPlanta)	gflores@unex.es	
FUENTES CALLE GEMMA	115 (1ªPlanta)	gemmaf@unex.es	57935
GARZÓN MARÍN PILAR	109 (1ªPlanta)	pgarzon@unex.es	52129
HERRERO JIMÉNEZ MARCIAL	112 (1ªPlanta)	mherrero@unex.es	52132
LORENZO PÉREZ GEMA	106 (1ªPlanta)	glorenzo@unex.es	52122
MARTIN VEGAS FELIPE	102 (1ªPlanta)	felipemarve@unex.es	89218
PÉREZ LÓPEZ EVA	116 (1ªPlanta)	evaperez@unex.es	
POLO FERNÁNDEZ CRISTINA	105 (1ªPlanta)	cristinapf@unex.es	89131
PULIDO LÓPEZ CARLOS	102 (1ªPlanta)	cpulido@unex.es	52160
RANGEL PRECIADO FRANCISCO	116 (1ªPlanta)	jfrangelp@unex.es	52308
SÁNCHEZ CARRÓN IRENE	110 (1ªPlanta)	irenesc@unex.es	52130
TELLÉZ VALLE VIRGILIO	112 (1ªPlanta)	vtellezv@unex.es	52304
VEGA VEGA JOSÉ ANTONIO	111 (1ªPlanta)	javega@unex.es	52131
VICENTE DÍAZ ANA	B15(Subdirección)	avicente@unex.es	52118

<sup>2</sup> Este listado es provisional y puede sufrir algunas modificaciones durante el curso académico

# **PROGRAMAS ASIGNATURAS**

**1<sup>er</sup> Semestre del curso**  
**(1<sup>er</sup> semestre del Grado)**

## PLAN DOCENTE DE LA ASIGNATURA

Curso académico: 2020/2021

Identificación y características de la asignatura			
Código	500000 Facultad Ciencias Económicas y Empresariales 500043 Facultad Empresa, Finanzas y Turismo 500087 Centro Universitario de Plasencia 502383 Facultad de Derecho	Créditos ECTS	6
Denominación (español)	ECONOMIA DE LA EMPRESA		
Denominación (inglés)	BUSINESS ECONOMICS		
Titulaciones	<p>*** <u>FACULTAD DE CIENCIAS ECONOMICAS Y EMPRESARIALES</u> ****</p> <p>GRADO EN ADMINISTRACIÓN Y DIRECCIÓN DE EMPRESAS GRADO EN RELACIONES LABORALES Y RECURSOS HUMANOS GRADO EN ECONOMIA DOBLE GRADO ADE-DERECHO DOBLE GRADO ADE-ECONOMIA DOBLE GRADO ADE-RELACIONES LABORALES Y RECURSOS HUMANOS</p> <p>*** <u>FACULTAD DE EMPRESA, FINANZAS Y TURISMO</u> ****</p> <p>GRADO EN ADMINISTRACIÓN Y DIRECCIÓN DE EMPRESAS GRADO EN TURISMO DOBLE GRADO ADE-TURISMO GRADO EN FINANZAS Y CONTABILIDAD</p> <p>*** <u>FACULTAD DE DERECHO</u> ****</p> <p>DOBLE GRADO DERECHO-ADE</p> <p>*** <u>CENTRO UNIVERSITARIO DE PLASENCIA</u> ****</p> <p>GRADO EN ADMINISTRACIÓN Y DIRECCIÓN DE EMPRESAS</p>		
Centro	<p>FACULTAD DE CIENCIAS ECONOMICAS Y EMPRESARIALES FACULTAD DE EMPRESA, FINANZAS Y TURISMO FACULTAD DE DERECHO CENTRO UNIVERSITARIO DE PLASENCIA</p>		
Semestre	1º ó 2º	Carácter	FORMACION BASICA
Módulo	FORMACION BASICA		
Materia	EMPRESA		
Profesor/es			
Nombre	Despacho	Correo-e	Página web
*** Profesores de la Facultad de Ciencias Económicas y Empresariales ***			
ASCENSIÓN BARROSO MARTÍNEZ	67	<a href="mailto:abarrosom@unex.es">abarrosom@unex.es</a>	
MARÍA SOLEDAD JANITA MUÑOZ	242	<a href="mailto:msjanita@unex.es">msjanita@unex.es</a>	
CLAUDIO ANTONIO PRUDENCIO ALONSO	43	<a href="mailto:capruden@unex.es">capruden@unex.es</a>	
PEDRO RIVERO NIETO	35	<a href="mailto:privero@unex.es">privero@unex.es</a>	
*** Profesores de la Facultad de Empresa, Finanzas y Turismo (FEFT) ***			
MARTA I. ORTEGA BUESO	35	<a href="mailto:maortega@unex.es">maortega@unex.es</a>	Facultad
ELIADES MARIA PALOMINO SOLIS	26	<a href="mailto:palomino@unex.es">palomino@unex.es</a>	Facultad
RAFAEL ROBINA RAMIREZ	55	<a href="mailto:rrobina@unex.es">rrobina@unex.es</a>	Facultad

*** Profesor de la Facultad de Derecho ***			
ELIADES MARIA PALOMINO SOLIS	26 de FEFT	<a href="mailto:palomino@unex.es">palomino@unex.es</a>	Facultad
*** Profesor del Centro Universitario de Plasencia ***			
JULIO DAZA IZQUIERDO	116	<a href="mailto:juliodaza@unex.es">juliodaza@unex.es</a>	
Área de conocimiento	ORGANIZACIÓN DE EMPRESAS		
Departamento	DIRECCION DE EMPRESAS Y SOCIOLOGIA		
Profesor coordinador (si hay más de uno)	ELIADES MARÍA PALOMINO SOLIS (coordinadora intercentro) ELIADES PALOMINO SOLIS (coordinadora Facultad de Empresa, Finanzas y Turismo y Facultad de Derecho) JULIO DAZA IZQUIERDO (coordinador Centro Universitario de Plasencia) CLAUDIO ANTONIO PRUDENCIO ALONSO (coordinador Facultad de Ciencias Económicas y Empresariales)		

Competencias *
* COMPETENCIAS PARA EL GRADO EN FINANZAS Y CONTABILIDAD *
Competencias BASICAS
CB1: Que los estudiantes hayan demostrado poseer y comprender conocimientos en un área de estudios que parte de la base de la educación secundaria general, y se suele encontrar a un nivel que, si bien se apoya en libros de texto avanzados, incluye también algunos aspectos que implican conocimientos procedentes de la vanguardia de su campo de estudio.
CB2: Que los estudiantes sepan aplicar sus conocimientos a su trabajo o vocación de una forma profesional y posean las competencias que suelen demostrarse por medio de la elaboración y defensa de argumentos y la resolución de problemas dentro de su área de estudio.
CB3: Que los estudiantes tengan la capacidad de reunir e interpretar datos relevantes (normalmente dentro de su área de estudio) para emitir juicios que incluyan una reflexión sobre temas relevantes de índole social, científica o ética.
CB4: Que los estudiantes puedan transmitir información, ideas, problemas y soluciones a un público tanto especializado como no especializado.
CB5: Que los estudiantes hayan desarrollado aquellas habilidades de aprendizaje necesarias para emprender estudios posteriores con un alto grado de autonomía.
Competencias GENERALES
CG2: Capacidad de adaptación a nuevas situaciones y circunstancias a consecuencia de las cuales se han de proponer actuaciones y tomar decisiones con agilidad y espíritu crítico
CG4: Liderar, defender, argumentar y proponer opiniones y actuaciones en pos de la resolución de problemas relacionados con la dirección y la gestión
CG5: Iniciativa y espíritu emprendedor para adaptarse a las nuevas circunstancias y al entorno cambiante en el que operan las empresas de manera eficiente y eficaz
CG7: Sensibilidad hacia temas medioambientales y sociales, siendo capaz de reconocer y abordar estas cuestiones de manera apropiada
Competencias TRANSVERSALES
CT1: Capacidad de gestión, análisis y síntesis.
CT2: Capacidad de organización y planificación.
CT3: Comunicación oral y escrita en la lengua nativa.
CT6: Habilidad para analizar y buscar información proveniente de fuentes diversas.
CT7: Capacidad para la resolución de problemas.
CT8: Capacidad para tomar decisiones.
CT9: Capacidad para trabajar en equipo.
CT10: Trabajo en un equipo de carácter interdisciplinar.
CT12: Habilidad en las relaciones personales.

\* Los apartados relativos a competencias, breve descripción del contenido, actividades formativas, metodologías docentes, resultados de aprendizaje y sistemas de evaluación deben ajustarse a lo recogido en la memoria verificada del título.

CT13: Capacidad para trabajar en entornos diversos y multiculturales
CT14: Capacidad crítica y autocrítica.
CT15: Compromiso ético en el trabajo.
CT16: Trabajar en entornos de presión.
<b>Competencias ESPECÍFICAS</b>
CE1: Comprender el funcionamiento de las empresas e instituciones financieras a partir de los conocimientos jurídicos-económicos
CE2: Localizar y procesar información económico-financiera relevante en las empresas e instituciones
CE13: Entender las finanzas y la contabilidad individual y conjuntamente con otras áreas de la empresa
CE18: Comprender el proceso de dirección de gestión y administración de empresas e instituciones financieras
<b>* COMPETENCIAS PARA EL GRADO EN RELACIONES LABORALES Y RECURSOS HUMANOS *</b>
<b>Competencias BASICAS</b>
CB1: Que los estudiantes hayan demostrado poseer y comprender conocimientos en un área de estudios que parte de la base de la educación secundaria general, y se suele encontrar a un nivel que, si bien se apoya en libros de texto avanzados, incluye también algunos aspectos que implican conocimientos procedentes de la vanguardia de su campo de estudio.
CB2: Que los estudiantes sepan aplicar sus conocimientos a su trabajo o vocación de una forma profesional y posean las competencias que suelen demostrarse por medio de la elaboración y defensa de argumentos y la resolución de problemas dentro de su área de estudio.
CB3: Que los estudiantes tengan la capacidad de reunir e interpretar datos relevantes (normalmente dentro de su área de estudio) para emitir juicios que incluyan una reflexión sobre temas relevantes de índole social, científica o ética.
CB4: Que los estudiantes puedan transmitir información, ideas, problemas y soluciones a un público tanto especializado como no especializado.
CB5: Que los estudiantes hayan desarrollado aquellas habilidades de aprendizaje necesarias para emprender estudios posteriores con un alto grado de autonomía.
<b>Competencias GENERALES</b>
CG1: Capacidad para evaluar la adecuación de diferentes enfoques a la solución de problemas.
CG3: Capacidad para dirigir grupos de personas.
<b>Competencias TRANSVERSALES</b>
CT2: Capacidad de comunicación oral y escrita en lengua castellana.
CT4: Capacidad de gestionar, analizar y sintetizar la información.
CT5: Capacidad de trabajar en equipo.
CT8: Capacidad de aprendizaje autónomo.
CT9: Capacidad para el razonamiento crítico y autocrítico.
CT10: Capacidad para la resolución de problemas.
CT11: Capacidad para la toma de decisiones.
CT12: Capacidad de organización y planificación.
CT15: Habilidad en las relaciones personales.
CT16: Compromiso ético en el trabajo.
CT17: Compromiso con la calidad.
CT18: Creatividad e iniciativa.
<b>Competencias ESPECÍFICAS</b>
CE2: Conocimientos teóricos y aplicados de la organización y dirección de empresas.
CE3: Conocimiento de los instrumentos para la dirección y gestión de recursos humanos.
CE12: Conocimiento de los principios básicos de la acción social de la empresa y la responsabilidad social corporativa.
<b>* COMPETENCIAS PARA EL GRADO EN ADMINISTRACIÓN Y DIRECCIÓN DE EMPRESAS; DOBLE GRADO ADE-DERECHO; DOBLE GRADO DERECHO-ADE; GRADO EN TURISMO Y DOBLE GRADO ADE-TURISMO*</b>
<b>Competencias BASICAS</b>
CB1: Que los estudiantes hayan demostrado poseer y comprender conocimientos en un área de estudios que parte de la base de la educación secundaria general, y se suele encontrar a un nivel que, si bien se apoya en libros de texto avanzados, incluye también algunos aspectos que implican conocimientos procedentes de la vanguardia de su campo de estudio.
CB2: Que los estudiantes sepan aplicar sus conocimientos a su trabajo o vocación de una forma profesional y posean las competencias que suelen demostrarse por medio de la elaboración y defensa de argumentos y la resolución de problemas dentro de su área de estudio.



CB3: Que los estudiantes tengan la capacidad de reunir e interpretar datos relevantes (normalmente dentro de su área de estudio) para emitir juicios que incluyan una reflexión sobre temas relevantes de índole social, científica o ética.
CB4: Que los estudiantes puedan transmitir información, ideas, problemas y soluciones a un público tanto especializado como no especializado.
CB5: Que los estudiantes hayan desarrollado aquellas habilidades de aprendizaje necesarias para emprender estudios posteriores con un alto grado de autonomía.
<b>Competencias GENERALES</b>
CG2: Capacidad para aportar racionalidad al análisis y a la descripción de cualquier aspecto de la realidad empresarial.
CG3: Capacidad para aplicar al análisis de los problemas empresariales criterios profesionales basados en el manejo de instrumentos técnicos.
CG5: Capacidad para integrarse en la gestión empresarial.
CG6: Capacidad para el desempeño de administrativo, directivo y empresario.
<b>Competencias TRANSVERSALES</b>
CT1: Capacidad de gestión, análisis y síntesis.
CT2: Capacidad de organización y planificación.
CT3: Comunicación oral y escrita en la lengua nativa.
CT5: Conocimientos de informática y dominio de las TIC relativos al ámbito de estudio.
CT6: Habilidad para analizar y buscar información proveniente de fuentes diversas.
CT7: Capacidad para la resolución de problemas.
CT8: Capacidad para tomar decisiones.
CT9: Capacidad para trabajar en equipo.
CT12: Habilidad en las relaciones personales.
CT14: Capacidad crítica y autocrítica.
CT15: Compromiso ético en el trabajo.
CT16: Trabajar en entornos de presión.
CT17: Capacidad de aprendizaje autónomo.
CT19: Creatividad.
<b>Competencias ESPECÍFICAS</b>
CE15: Conocer la empresa como un sistema global e identificar en ella las áreas funcionales, comprendiendo la importancia de entender la interrelación entre ellas y el entorno para poder dirigir, gestionar, plantear y proponer soluciones en las empresas y organizaciones.
<b>* COMPETENCIAS PARA EL GRADO EN ECONOMÍA *</b>
<b>Competencias BASICAS</b>
CB1: Que los estudiantes hayan demostrado poseer y comprender conocimientos en un área de estudios que parte de la base de la educación secundaria general, y se suele encontrar a un nivel que, si bien se apoya en libros de texto avanzados, incluye también algunos aspectos que implican conocimientos procedentes de la vanguardia de su campo de estudio.
CB2: Que los estudiantes sepan aplicar sus conocimientos a su trabajo o vocación de una forma profesional y posean las competencias que suelen demostrarse por medio de la elaboración y defensa de argumentos y la resolución de problemas dentro de su área de estudio.
CB3: Que los estudiantes tengan la capacidad de reunir e interpretar datos relevantes (normalmente dentro de su área de estudio) para emitir juicios que incluyan una reflexión sobre temas relevantes de índole social, científica o ética.
CB4: Que los estudiantes puedan transmitir información, ideas, problemas y soluciones a un público tanto especializado como no especializado.
CB5: Que los estudiantes hayan desarrollado aquellas habilidades de aprendizaje necesarias para emprender estudios posteriores con un alto grado de autonomía.
<b>Competencias GENERALES</b>
CG3: Capacidad para aplicar al análisis de los problemas económicos criterios profesionales basados en el manejo de instrumentos técnicos.
<b>Competencias TRANSVERSALES</b>
CT2: Capacidad de comunicación oral y escrita en lengua castellana.
CT4: Capacidad de gestionar, analizar y sintetizar la información.
CT5: Capacidad de trabajar en equipo.
CT8: Capacidad de aprendizaje autónomo.
CT11: Capacidad para la toma de decisiones.
CT12: Capacidad de organización y planificación.
CT15: Habilidad en las relaciones personales.

CT16: Compromiso ético en el trabajo.
<b>Competencias ESPECÍFICAS</b>
CE13: Capacidad para conocer, comprender y utilizar los principios de la economía de la empresa.
<b>* COMPETENCIAS PARA EL DOBLE GRADO ADE-ECONOMIA Y DOBLE GRADO ADE-RELACIONES LABORALES Y RECURSOS HUMANOS *</b>
Las competencias para cada uno de estos dos dobles grados serán las señaladas para cada uno de los dos grados que componen cada doble grado.
<b>Contenidos</b>
<b>Breve descripción del contenido*</b>
*** CONTENIDO PARA TODOS LOS GRADOS Y DOBLES GRADOS, EXCEPTO EL GRADO EN FINANZAS Y CONTABILIDAD ***
<p>Empresa y empresario. Empresa como organización.  Dirección empresarial y proceso de decisión  Dirección de recursos humanos  Decisiones óptimas de inversión y financiación en la empresa  Dirección de operaciones en la empresa  Dirección de marketing</p>
*** CONTENIDO PARA EL GRADO EN FINANZAS Y CONTABILIDAD ***
Introduce al estudiante en los conceptos básicos de la empresa, empresario, organización entorno empresarial, competitividad empresarial y toma de decisiones.
<b>Temario de la asignatura</b>
<p>Denominación del tema 1: LA EMPRESA Y EL EMPRESARIO.</p> <p>Contenidos del tema 1:</p> <p><u>Teoría</u></p> <ol style="list-style-type: none"> <li>1.1. La empresa como realidad o unidad económica.</li> <li>1.2. Los objetivos de la empresa. Su configuración.</li> <li>1.3. El empresario.</li> </ol> <p><u>Práctica (presencial individual)</u></p> <ol style="list-style-type: none"> <li>a) Resolución práctica de casos relacionados con la teoría impartida en el tema 1.</li> </ol>
<p>Denominación del tema 2: LA EMPRESA Y SU ENTORNO.</p> <p>Contenidos del tema 2:</p> <p><u>Teoría</u></p> <ol style="list-style-type: none"> <li>2.1. Concepto de entorno empresarial.</li> <li>2.2. Clases o tipos de entorno empresarial. <ol style="list-style-type: none"> <li>2.2.1. El entorno general.</li> <li>2.2.2. El entorno específico.</li> </ol> </li> <li>2.3. El proceso de toma de decisiones en la empresa.</li> </ol> <p><u>Práctica (presencial individual)</u></p> <ol style="list-style-type: none"> <li>a) Resolución práctica de casos relacionados con la teoría impartida en el tema 2.</li> </ol>
<p>Denominación del tema 3: LOS SUBSISTEMAS QUE COMPONEN LA EMPRESA: EL SISTEMA DE ADMINISTRACION-DIRECCION.</p> <p>Contenidos del tema 3:</p> <p><u>Teoría</u></p> <ol style="list-style-type: none"> <li>3.1. La Empresa como Sistema.</li> <li>3.2. Descripción de los subsistemas que componen la empresa. <ol style="list-style-type: none"> <li>3.2.1. El Sistema de administración-dirección de la empresa.</li> </ol> </li> </ol>

<p><u>Práctica (presencial individual)</u></p> <p>a) Resolución práctica de casos relacionados con la teoría impartida en el tema 3.</p>
<p>Denominación del tema 4: EL SISTEMA FINANCIERO DE LA EMPRESA. Contenidos del tema 4:</p> <p><u>Teoría</u></p> <p>4.1. El Sistema Financiero: Función financiera o Subsistema de Financiación n la empresa. 4.2. El Sistema Financiero: Las inversiones o Subsistema de Inversión en la empresa. 4.3. Selección de inversiones.</p> <p><u>Práctica (presencial individual)</u></p> <p>a) Resolución práctica de casos relacionados con la teoría impartida en el tema 4.</p>
<p>Denominación del tema 5: EL SISTEMA DE PRODUCCION O DE OPERACIONES DE LA EMPRESA. Contenidos del tema 5:</p> <p><u>Teoría</u></p> <p>5.1. La función productiva de la empresa. 5.2. El proceso productivo. 5.3. La capacidad productiva y la localización de las instalaciones. 5.4. Gestión de los inventarios.</p> <p><u>Práctica (presencial individual)</u></p> <p>a) Resolución práctica de casos relacionados con la teoría impartida en el tema 5.</p>
<p>Denominación del tema 6: EL SISTEMA DE COMERCIALIZACION O MARKETING DE LA EMPRESA Contenidos del tema 6:</p> <p><u>Teoría</u></p> <p>6.1. La función comercial o función de marketing de la empresa. 6.2. El producto. 6.3. El precio. 6.4. La distribución 6.5. La promoción o comunicación.</p> <p><u>Práctica (presencial individual)</u></p> <p>a) Resolución práctica de casos relacionados con la teoría impartida en el tema 6.</p>

Actividades formativas*								
Horas de trabajo del alumno por tema		Horas teóricas	Actividades prácticas				Actividad de seguimiento	No presencial
Tema	Total	GG	PCH	LAB	ORD	SEM	TP	EP
1 Teoría	10	4						6
1 Práctica	4	2						2
2 Teoría	10	4						6
2 Práctica	5	2						3
3 Teoría	22	8						14
3 Práctica	5	2						3
4 Teoría	17	7						10
4 Práctica	17	6						11
5 Teoría	18	7						11
5 Práctica	8	3						5
6 Teoría	21	8						13

6 Práctica	5	2						3
Evaluación **	8	5						3
TOTAL	150	60						90

GG: Grupo Grande (100 estudiantes).  
 PCH: prácticas clínicas hospitalarias (7 estudiantes)  
 LAB: prácticas laboratorio o campo (15 estudiantes)  
 ORD: prácticas sala ordenador o laboratorio de idiomas (30 estudiantes)  
 SEM: clases problemas o seminarios o casos prácticos (40 estudiantes).  
 TP: Tutorías Programadas (seguimiento docente, tipo tutorías ECTS).  
 EP: Estudio personal, trabajos individuales o en grupo, y lectura de bibliografía.

### Metodologías docentes\*

1. Método expositivo que consiste en la presentación por parte del profesor de los contenidos sobre la materia objeto de estudio. También incluye la resolución de problemas ejemplo por parte del profesor.
2. Método basado en el planteamiento de problemas por parte del profesor y la resolución de los mismos en el aula. Los estudiantes de forma colaborativa desarrollan e interpretan soluciones adecuadas a partir de la aplicación de procedimientos de resolución de problemas.
5. Situación de aprendizaje/evaluación en la que el alumno realiza alguna prueba que sirve para reforzar su aprendizaje y como herramienta de evaluación.

### Resultados de aprendizaje\*

Poseer y comprender conocimientos en un área de estudio.  
 Aplicar los conocimientos a la práctica y resolver problemas específicos dentro de su área con ayuda de las TIC.  
 Saber trabajar de forma autónoma y en grupo.  
 Emitir juicios críticos que incluyan una reflexión y un compromiso con la calidad.  
 Buscar, transmitir y gestionar información, ideas, e identificar problemas y soluciones.  
 Presentar suficiente autonomía para cursar estudios posteriores satisfactoriamente.  
 Lo anteriormente expuesto permitirá que el alumno conozca qué es la empresa desde el punto de vista económico y comprenderá su importancia en la sociedad, la importancia e influencia del entorno en la determinación de las decisiones y estrategias empresariales, podrá encontrar la solución más adecuada entre diferentes alternativas para la toma de decisiones financieras, aplicará los diferentes criterios de selección de inversiones para evaluar las alternativas de inversión de una organización, conocerá cuáles son los diferentes tipos de decisiones de producción, podrá usar las variables de marketing-mix para la adopción de decisiones comerciales eficientes y utilizar con habitualidad y facilidad la información procedente de fuentes diversas, así como analizar y criticar los contenidos, valorando positivamente la innovación y creatividad en el ámbito de las relaciones empresa-mercado.

### Sistemas de evaluación\*

Los alumnos podrán seguir esta asignatura eligiendo entre dos sistemas de evaluación:

- "Sistema de evaluación continua".
- "Sistema de examen final global".

Se considerarán alumnos que se acogen al "sistema de examen final global" aquellos que, en un plazo de 3 semanas desde el inicio de las clases, comuniquen por escrito al profesor su deseo de acogerse a este sistema de evaluación.

\*\* Indicar el número total de horas de evaluación de esta asignatura.

Los alumnos acogidos al "sistema de evaluación continua" tendrán que someterse a examen u exámenes escritos, que versarán sobre los contenidos teóricos y prácticos dados en clase, y que tendrán una ponderación mínima de 0.0 y máxima de 100.0. Este examen u exámenes escritos servirá/n para evaluar el 100 por 100 de las competencias que se pretende adquiera el alumno en esta asignatura.

Los alumnos acogidos al "sistema de examen final global" tendrán que someterse a un único examen final escrito, que versará sobre los contenidos teóricos y prácticos dados en clase, y que tendrá una ponderación mínima de 0.0 y máxima de 100.0. Este examen final servirá para evaluar el 100 por 100 de las competencias que se pretende adquiera el alumno en esta asignatura.

Dado que la nota mínima que se puede obtener en esta asignatura es 0,0 puntos, y la nota máxima 10,0 puntos, será preciso que el alumno (sea de un sistema de evaluación u otro) obtenga una nota mínima de 5 puntos para superar la asignatura. Esa nota se obtendrá del examen u exámenes escritos al que se someterá el alumno a lo largo del curso.

Es imprescindible llevar al examen u exámenes efectuados:

- Calculadora..
- Bolígrafo, lápiz y goma.
- DNI, pasaporte o documento identificativo análogo

Será expulsado del examen aquel alumno que tenga un teléfono móvil encendido o a su alcance en el transcurso del examen.

No está permitida la utilización de dispositivos con almacenamiento adicional como tarjetas SD, MiniSD, MMC, Compact Flash, de memoria RAM, etc. Tampoco la utilización de ningún dispositivo con sistema de transmisión inalámbrica de datos (calculadoras, PDA, relojes, etc. con transmisión por infrarrojos, WIFI, Bluetooth, radio, GPRS, etc.). Será expulsado del examen aquel alumno que tenga a su alcance, en el transcurso de la prueba, cualquier dispositivo con las características mencionadas anteriormente.

Los enunciados de los exámenes deberán ser entregados antes de salir del aula.

### Bibliografía (básica y complementaria)

BIBLIOGRAFÍA BÁSICA (De los libros mencionados en la bibliografía básica, son igualmente válidos las ediciones editadas en años anteriores a los que figuran a continuación):

- BUENO CAMPOS, E. (2011): *Curso básico de Economía de la Empresa. Un enfoque de organización*. Ed. Pirámide. Madrid.
- DIEZ DE CASTRO, E.; GALAN GONZALEZ, J.L; MARTIN ARMARIO, E. (2009): *Introducción a la Economía de la Empresa I*. Ed. Pirámide. Madrid.
- DIEZ DE CASTRO, E.; GALAN GONZALEZ, J.L; MARTIN ARMARIO, E. (2007): *Introducción a la Economía de la Empresa II*. Ed. Pirámide. Madrid.
- MAYNAR MARIÑO, P. (2007): *La Economía de la Empresa en el Espacio de Educación Superior*. McGraw-Hill: Madrid.

BIBLIOGRAFÍA COMPLEMENTARIA (U OTRA BIBLIOGRAFIA RECOMENDADA):

- CASTILLO CLAVERO, A.M. Y OTROS (2003): *Introducción a la Economía y Administración de Empresas*. Ed. Pirámide. Madrid.
- CASTILLO CLAVERO, A.M. Y OTROS (1992): *Prácticas de Gestión de Empresas*. Ed. Pirámide. Madrid.

- IBORRA, M.; DASÍ, A.; DOLZ, C.; FERRER, C. (2006): *Fundamentos de Dirección de Empresas. Conceptos y habilidades directivas*. Ed. Thomson. Madrid.
- MADRID GARRE, M.F.; LÓPEZ YEPES, J.A. (1993): *Supuestos de Economía de la Empresa*. Ed. Pirámide. Madrid.
- MARTIN DE CASTRO, G.; MONTORO SANCHEZ, M.A.; DIEZ VIAL, I. (2016): *Fundamentos de Administración de Empresas*. Ed. Cívitas-Thomson Reuters. Madrid.
- PÉREZ GOROSTIZA, E. (1990): *Economía de la Empresa (introducción)*. Ed. Centro de Estudios Ramón Araces S.A. Madrid.
- PÉREZ GOROSTIZA, E. (1998): *Prácticas de Administración de Empresas*. Ed. Pirámide. Madrid.
- SUÁREZ SUÁREZ, A. (2005): *Decisiones óptimas de Inversión y Financiación de Empresas*. 21ª edición. Ed. Pirámide. Madrid.

### Otros recursos y materiales docentes complementarios

## PLAN DOCENTE DE LA ASIGNATURA HISTORIA ECONÓMICA

**Curso académico 2020-2021**

Identificación y características de la asignatura			
Código	500001 / 500044 / 500088	Créditos ECTS	6
Denominación (español)	<b>HISTORIA ECONÓMICA</b>		
Denominación (inglés)	ECONOMIC HISTORY		
Titulaciones	Grado en Administración y Dirección de Empresas ( <b>GADE</b> )		
Centros	Facultad de Ciencias Económicas y Empresariales (Badajoz) Facultad de Empresas, Finanzas y Turismo (Cáceres) Centro Universitario de Plasencia		
Semestre	1º	Carácter	Obligatoria
Módulo	Formación Básica y Economía		
Materia	Historia		
Profesor/es			
Nombre	Despacho	Correo-e	Página web
<b>Antonio M. Linares Luján</b>	225 (Badajoz)	<a href="mailto:alinares@unex.es">alinares@unex.es</a>	
<b>Raúl Molina Recio</b>	247 (Badajoz)	<a href="mailto:raulmolinarecio@unex.es">raulmolinarecio@unex.es</a>	raulmolinarecio.wordpress.com
<b>Francisco M. Parejo Moruno</b>	246 (Badajoz)	<a href="mailto:fmparejo@unex.es">fmparejo@unex.es</a>	
<b>José F. Rangel Preciado</b>	116 (Plasencia)	<a href="mailto:jfrangelp@unex.es">jfrangelp@unex.es</a>	
<b>Antonio Hidalgo Mateos</b>	46 (Cáceres)	<a href="mailto:ahm@unex.es">ahm@unex.es</a>	
<b>José Carlos Jurado Rivas</b>	17 (Cáceres)	<a href="mailto:jjurriv@unex.es">jjurriv@unex.es</a>	
Área de conocimiento	HISTORIA E INSTITUCIONES ECONÓMICAS		
Departamento	ECONOMÍA		
Profesor coordinador (si hay más de uno)	General: Antonio M. Linares Luján Badajoz: Antonio M. Linares Luján Cáceres: Antonio Hidalgo Mateos Plasencia: José F. Rangel Preciado		

Competencias	
CB1	Que los estudiantes hayan demostrado poseer y comprender conocimientos en un área de estudio que parte de la base de la educación secundaria general, y se suele encontrar a un nivel que, si bien se apoya en libros de texto avanzados, incluye también algunos aspectos que implican conocimientos procedentes de la vanguardia de su campo de estudio.
CB2	Que los estudiantes sepan aplicar sus conocimientos a su trabajo o vocación de una forma profesional y posean las competencias que suelen demostrarse por medio de la elaboración y defensa de argumentos y la resolución de problemas dentro de su área de estudio.
CB3	Que los estudiantes tengan la capacidad de reunir e interpretar datos relevantes (normalmente dentro de su área de estudio) para emitir juicios que incluyan una reflexión sobre temas relevantes de índole social, científica o ética.
CB5	Que los estudiantes hayan desarrollado aquellas habilidades de aprendizaje necesarias para emprender estudios posteriores con un alto grado de autonomía.
CG1	Capacidad para identificar y anticipar problemas empresariales relevantes, en el ámbito privado y/o en el público
CG2	Capacidad para aportar racionalidad al análisis y a la descripción de cualquier aspecto de la realidad empresarial.
CG4	Capacidad para el diseño, gestión y redacción de proyectos de carácter empresarial y para emitir informes de asesoramiento sobre situaciones concretas de la empresa.
CT1	Capacidad de gestión, análisis y síntesis
CT2	Capacidad de organización y planificación
CT3	Comunicación oral y escrita en la lengua nativa
CT6	Habilidad para analizar y buscar información proveniente de fuentes diversas
CT14	Capacidad crítica y autocrítica
CT15	Compromiso ético en el trabajo
CT17	Capacidad de aprendizaje autónomo
CT22	Motivación y compromiso por la calidad
CT24	Respeto y promoción de los valores democráticos y de la coeducación.
CE16	Conocer y entender las instituciones económicas como resultado y aplicación de representaciones teóricas o formales acerca de cómo ha funcionado la economía a lo largo de la historia.
Contenidos	
Breve descripción del contenido*	
<p>Esta asignatura de formación básica pretende mostrar al alumno los rasgos más destacados del crecimiento económico moderno y contemporáneo, insistiendo en: los cambios producidos tanto en las actividades como en las instituciones económicas, las diferencias entre diversas zonas del mundo, los periodos de expansión y de crisis de la economía internacional, así como los aspectos sociales, políticos y laborales del desarrollo. Para ello, la asignatura plantea una comparación de largo plazo entre distintos modelos económicos (feudal, capitalista y socialista) desde una doble perspectiva: sectorial (temas 2, 3 y 4) y coyuntural (tema 5 y 6)</p>	
Temario de la asignatura	
<p><b>Tema 1. Introducción</b>  <u>Teoría</u>            1.1. Conceptos elementales del análisis económico            1.2. Grandes acontecimientos del desarrollo histórico            Metodología: Explicación en grupo grande con ayuda del Power Point</p>	



Práctica

1.a. Métodos cuantitativos básicos: representación lineal, ratios, números índices y tasas de crecimiento

Metodología: Explicación en grupo grande con ayuda del Power Point

**Tema 2. La economía de la Europa preindustrial (siglos XVI-XVIII)**

Teoría

2.1. Población

2.2. Sector agrario

2.3. Industria

2.4. Comercio y finanzas

2.5. Política económica y sistema fiscal

Metodología: Explicación en grupo grande con ayuda del Power Point

Práctica

2.a. Rendimientos de los cereales en la Europa preindustrial

Metodología: Análisis estadístico e interpretación individual de una serie temporal dentro del aula y posterior presentación de resultados ante el resto del grupo

**Tema 3. El sistema económico capitalista (siglos XIX-XX): economía real**

Teoría

3.1. Industrialización y crecimiento económico: características del modelo capitalista

3.2. Innovación técnica y revolución tecnológica

3.3. Transición demográfica, urbanización y movimientos migratorios

3.4. Cambios en el sector agrario

3.5. El desarrollo de la industria

3.6. Expansión comercial e integración de los mercados

Metodología: Explicación en grupo grande con ayuda del Power Point

Práctica

3.a. Evolución de la población mundial (1500-2005)

Metodología: Análisis estadístico e interpretación individual de una serie temporal fuera del aula y puesta en común de resultados dentro del aula

**Tema 4. El sistema económico capitalista (siglos XIX-XXI): economía financiera y marco institucional**

Teoría

4.1. La intervención del Estado en la economía

4.2. El sistema financiero y los sistemas monetarios

4.3. La evolución de las formas de la empresa

Metodología: Explicación en grupo grande con ayuda del Power Point

Práctica

4.a. La oferta monetaria en Estados Unidos, Francia y Gran Bretaña

Metodología: Análisis estadístico e interpretación individual de una serie temporal fuera del aula y puesta en común de resultados dentro del aula

**Tema 5. Las grandes fases del desarrollo económico capitalista**

Teoría

5.1. La revolución industrial (1760-1870)

5.2. La internacionalización de los mercados (1870-1914)

5.3. Guerra y crisis en la economía capitalista (1914-1950)

- 5.4. La extraordinaria expansión de la “edad dorada” (1950-1973)  
 5.5. La desaceleración del crecimiento: crisis de los ´70 y reestructuración  
 Metodología: Explicación en grupo grande con ayuda del Power Point

Práctica

- 5.a. Las consecuencias de la paz: el aviso de Keynes  
 Metodología: Análisis e interpretación individual de un texto fuera del aula y puesta en común de resultados dentro del aula

**Tema 6. Las economías socialistas europeas de planificación centralizada**

Teoría

- 6.1. La creación de la Unión Soviética: revolución rusa y economía socialista  
 6.2. El comunismo de guerra y la Nueva Política Económica (NEP)  
 6.3. La industrialización de la URSS y la expansión de las economías socialistas  
 6.4. La caída del “socialismo real” en Europa Oriental  
 Metodología: Explicación en grupo grande con ayuda del proyector

Práctica Final: El crecimiento económico en el largo plazo (1700-2005)

Metodología: Análisis estadístico e interpretación individual de una serie temporal fuera del aula y puesta en común de resultados dentro del aula

**Actividades formativas\***

Horas de trabajo del alumno por tema		Horas teóricas	Actividades prácticas				Actividad de seguimiento	No presencial
Tema	Total	GG	PCH	LAB	ORD	SEM	TP	EP
1 Teoría	14	6						8
1 Práctica	8	4						4
2 Teoría	16	6						10
2 Práctica	6	2						4
3 Teoría	20	8						12
3 Práctica	6	2						4
4 Teoría	20	8						12
4 práctica	6	2						4
5 Teoría	20	8						12
5 Práctica	6	2						4
6 Teoría	18	6						12
Práctica Final	6	2						4
<b>Evaluación**</b>	4	4						
<b>TOTAL ECTS</b>	<b>150</b>	<b>60</b>						<b>90</b>

GG: Grupo Grande (100 estudiantes).

PCH: prácticas clínicas hospitalarias (7 estudiantes)

LAB: prácticas laboratorio o campo (15 estudiantes)

ORD: prácticas sala ordenador o laboratorio de idiomas (30 estudiantes)

SEM: clases problemas o seminarios o casos prácticos (40 estudiantes).

TP: Tutorías Programadas (seguimiento docente, tipo tutorías ECTS).

EP: Estudio personal, trabajos individuales o en grupo, y lectura de bibliografía.

**Metodologías docentes\***

\*\* Indicar el número total de horas de evaluación de esta asignatura.

1. Método expositivo que consiste en la presentación por parte del profesor de los contenidos sobre la materia objeto de estudio. También incluye la resolución de problemas ejemplo por parte del profesor.
2. Método basado en el planteamiento de problemas por parte del profesor y la resolución de los mismos en el aula. Los estudiantes de forma colaborativa desarrollan e interpretan soluciones adecuadas a partir de la aplicación de procedimientos de resolución de problemas.
4. Actividades colaborativas basadas en recursos y herramientas digitales, especialmente aquellas que posee el Campus Virtual de la UEx.
5. Situación de aprendizaje/evaluación en la que el alumno realiza alguna prueba que sirve para reforzar su aprendizaje y como herramienta de evaluación.

### Resultados de aprendizaje\*

El alumno podrá someter a consideración, a través del análisis histórico, la capacidad o la incapacidad de las teorías económicas más destacadas del momento para explicar la cambiante evolución de la economía.

Podrá poner de manifiesto en un trabajo la importancia de las distintas variables que conforman el marco institucional (estructura social, sistema educativo, política económica, ideología, etc.) en el análisis de los fenómenos económicos, así como ofrecer una visión global de los nexos de unión existentes entre la dinámica general de la economía y la evolución de la empresa como organización.

### Sistemas de evaluación\*

La evaluación de la asignatura se hará mediante un **examen final**, que se celebrará al término del semestre y que supondrá el 100 por 100 de la nota final del estudiante. Dicho examen tendrá una **parte teórica** y otra **parte práctica**, que serán calificadas de forma independiente sobre un máximo de 10.

Para aprobar la asignatura, será preciso aprobar las dos partes del examen (teoría y práctica) con un mínimo de 5 puntos. Sólo entonces se calculará la nota final de la asignatura, ponderando la calificación obtenida en cada una de las pruebas del examen de la siguiente manera:

Calificación Parte Teórica = 75 % de la nota final  
Calificación Parte Práctica = 25 % de la nota final

**NOTA FINAL = (Calificación Parte Teórica x 0,75) + (Calificación Parte Práctica x 0,25)**

Los alumnos que, una vez concluido el semestre, hayan suspendido la parte teórica de la asignatura y aprobado la práctica, o viceversa, podrán mantener la calificación de la parte aprobada y no examinarse en las convocatorias de junio, julio y diciembre más que de la parte suspendida.

### HERRAMIENTAS DE EVALUACIÓN ESPECÍFICAS

(Convocatorias del curso 2020-2021)

Si las circunstancias del momento permiten la realización de un **examen presencial**, las dos pruebas que conforman la evaluación de la asignatura tendrán las siguientes características:

- El examen de la **PARTE TEÓRICA** constará de tres preguntas de desarrollo:
  - El alumno tendrá que responder obligatoriamente a dos de las tres cuestiones propuestas en un espacio máximo de medio cuadernillo (dos páginas).
  - Para aprobar el examen, habrá que obtener, en total, un mínimo de 5 puntos, con la condición imprescindible de no obtener 0 puntos en ninguna de las cuestiones elegidas.
  
- El examen de la **PARTE PRÁCTICA** comprenderá un comentario acerca de uno o varios textos, cuadros o gráficos parecidos a los utilizados en clases prácticas y referidos a los temas explicados en clases teóricas:
  - El alumno tendrá que responder obligatoriamente, en un espacio máximo de medio cuadernillo (dos páginas), a una serie de preguntas cortas (entre 2 y 4), evaluadas en conjunto con un máximo de 4 puntos, y a una cuestión sobre conclusiones evaluada con un mínimo de 6 puntos.
  - Para aprobar el examen, habrá que obtener, en total, un mínimo de 5 puntos, con la condición imprescindible de aprobar las conclusiones y de no obtener 0 puntos en ninguna de las cuestiones planteadas.
  
- En las respuestas de ambos ejercicios se tendrán en cuenta las explicaciones ofrecidas en clase y la bibliografía expresamente recomendada. Se valorará, igualmente, la capacidad de análisis y síntesis, así como el empleo de un vocabulario propio de la materia. Las faltas de ortografía penalizarán en la calificación final: un número excesivo de faltas será considerado motivo suficiente para suspender cualquiera de las partes del examen. Será, asimismo, motivo de suspenso cometer errores importantes en el empleo de la terminología propia de esta asignatura. Si el alumno demuestra no usar correctamente los conceptos clave explicados en clase, el profesor podrá suspender cualquiera de las partes del examen final. Al mismo tiempo, se considerarán errores graves la confusión de fechas, siglos, fases y etapas de la Historia Económica. Si el estudiante sitúa hechos o conceptos en ámbitos cronológicos equivocados, el profesor considerará que no ha asimilado la asignatura de un modo pertinente y, en consecuencia, podrá suspender tanto la parte teórica como la parte práctica del examen final. Los aspectos formales (presentación de cuadros, tablas o gráficos, por ejemplo) serán también evaluados, pudiendo el profesor puntuar negativamente con hasta -0,5 puntos cualquiera de los errores cometidos en este sentido.
  
- Para la realización de los dos ejercicios del examen final no se permitirá más material que el propio de escritura y una calculadora. Queda terminantemente prohibido el uso de teléfonos móviles o de cualquier otro dispositivo de comunicación en las aulas previstas para la realización de las pruebas del examen final.
  
- El alumno deberá entrar a las pruebas de evaluación referidas debidamente identificado (DNI, Pasaporte o Carnet de Estudiante).

Si las circunstancias del momento no permiten la realización de un **examen presencial**, las dos pruebas que conforman la evaluación de la asignatura tendrán las siguientes características:

- El examen de la **PARTE TEÓRICA** constará de varias preguntas tipo test (entre 20 y 40), valoradas con un máximo de entre 0,5 y 0,25 puntos cada una y referidas a las explicaciones ofrecidas en clases teóricas:
  - El alumno tendrá que responder a todas las cuestiones planteadas en un solo intento y en un tiempo limitado, pudiendo ser penalizado con hasta el 25 por 100 del valor máximo de cada pregunta por cada respuesta incorrecta.

- Para aprobar el examen, habrá que obtener, en total, un mínimo de 5 puntos.

- El examen de la **PARTE PRÁCTICA** constará de varias preguntas tipo test (entre 10 y 20), valoradas con un máximo de entre 1,0 y 0,5 puntos cada una y basadas en textos, cuadros o gráficos parecidos a los utilizados en clases prácticas.
  - El alumno tendrá que responder a todas las cuestiones planteadas en un solo intento y en un tiempo limitado, pudiendo ser penalizado con hasta el 25 por 100 del valor máximo de cada pregunta por cada respuesta incorrecta.
  - Para aprobar el examen, habrá que obtener, en total, un mínimo de 5 puntos.

### Bibliografía (básica y complementaria)

#### Bibliografía básica y obligatoria:

Área de Historia e Instituciones Económicas de la Universidad de Extremadura (2018): *Cuaderno Auxiliar de Historia Económica (2018-2019)*. Disponible en copistería.

#### Bibliografía complementaria:

COMÍN COMÍN, Francisco (2012): *Historia económica mundial. De los orígenes a la actualidad*, Madrid, Alianza Editorial.

FELIU, Gaspar y SUDRIÀ, Carles (2013): *Introducción a la historia económica mundial*, 2ª Edición, Valencia, Universitat de València.

MADDISON, Angus (2002): *La economía mundial. Una perspectiva milenaria*, Madrid, Mundi-Prensa.

PALAFIX, Jordi (ed.) (2014): *Los tiempos cambian. Historia de la Economía*, Valencia, Tirant Humanidades.

TORTELLA, Gabriel (2005): *Los orígenes del siglo XXI. Un ensayo de historia social y económica contemporánea*, Madrid, Gadir.

### Otros recursos y materiales docentes complementarios

- Penn World Table: [www.historicalstatistics.org/https://pwt.sas.upenn.edu/php\\_site/pwt71/pwt71\\_form.php](http://www.historicalstatistics.org/https://pwt.sas.upenn.edu/php_site/pwt71/pwt71_form.php)
- Web de Maddison: [www.ggdcc.net/maddison/](http://www.ggdcc.net/maddison/)
- Historicalstatistics.org: <http://www.historicalstatistics.org/>
- Asociación Española de Historia Económica (AEHE): [www.aehe.net/docencia/docencia-recursos.html](http://www.aehe.net/docencia/docencia-recursos.html)
- Sociedad Española de Historia Agraria (SEHA): [www.seha.info/](http://www.seha.info/)
- Banco Mundial: [www.worldbank.org](http://www.worldbank.org)
- Eurostat: [epp.eurostat.ec.europa.eu/portal/page/portal/eurostat/home](http://epp.eurostat.ec.europa.eu/portal/page/portal/eurostat/home)
- CMAPTOOLS: [cmap.ihmc.us/conceptmap.html](http://cmap.ihmc.us/conceptmap.html)

## PLAN DOCENTE DE LA ASIGNATURA

Curso académico: 2020/2021

Identificación y características de la asignatura			
Código	500045 (CC) 500089 (PL) 500002 (BA)	Créditos ECTS	6
Denominación (español)	<b>Introducción al Derecho</b>		
Denominación (inglés)	<b>"Introduction to Law"</b>		
Titulaciones	<b>Grado en Administración y Dirección de Empresas</b>		
Centro	Centro Universitario de Plasencia (PLA) Facultad de Ciencias Económicas y Empresariales (BA) Facultad de Empresa, Finanzas y Turismo (CC)		
Semestre	1º	Carácter	
Módulo	Básico		
Materia	Derecho		
Profesor/es			
Nombre	Despacho	Correo-e	Página web
Alicia Lorenzo Cruz (CC) M <sup>a</sup> José Pérez Albuquerque (CC) José Antonio Vega Vega (PL) Marina Marqueño de Llano (BA) Miguel Ángel Encabo Vera (BA) Ignacio Beneyto Pérez (BA) Antono Mateos Rodríguez-Arias (BA)	14 8 111 (PL) 228 229 235 235	<a href="mailto:alorenzo@unex.es">alorenzo@unex.es</a> <a href="mailto:majoperal@unex.es">majoperal@unex.es</a> <a href="mailto:javega@unex.es">javega@unex.es</a> <a href="mailto:marqueno@unex.es">marqueno@unex.es</a> <a href="mailto:maencver@unex.es">maencver@unex.es</a> <a href="mailto:ibneytosi@unex.es">ibneytosi@unex.es</a> <a href="mailto:amatrod@unex.es">amatrod@unex.es</a>	-La propia de cada centro. -La de la asignatura en el campus virtual
Área de conocimiento	Derecho Civil (CC y BA) Derecho Mercantil (PL) Derecho Administrativo (BA)		
Departamento	Derecho Privado Derecho Público		
Profesor coordinador (si hay más de uno)	Alicia Lorenzo Cruz (Intercentros y CC) Marina Marqueño de Llano (BA) José Antonio Vega Vega (PL)		

Competencias*
5.5.1.5.1 BÁSICAS Y GENERALES
CG3 - Capacidad para aplicar al análisis de los problemas empresariales criterios

\* Los apartados relativos a competencias, breve descripción del contenido, actividades formativas, metodologías docentes, resultados de aprendizaje y sistemas de evaluación deben ajustarse a lo recogido en la memoria verificada del título.

profesionales basados en el manejo de instrumentos técnicos.
CB1 - Que los estudiantes hayan demostrado poseer y comprender conocimientos en un área de estudio que parte de la base de la educación secundaria general, y se suele encontrar a un nivel que, si bien se apoya en libros de texto avanzados, incluye también algunos aspectos que implican conocimientos procedentes de la vanguardia de su campo de estudio
CB2 - Que los estudiantes sepan aplicar sus conocimientos a su trabajo o vocación de una forma profesional y posean las competencias que suelen demostrarse por medio de la elaboración y defensa de argumentos y la resolución de problemas dentro de su área de estudio
CB3 - Que los estudiantes tengan la capacidad de reunir e interpretar datos relevantes (normalmente dentro de su área de estudio) para emitir juicios que incluyan una reflexión sobre temas relevantes de índole social, científica o ética
CB4 - Que los estudiantes puedan transmitir información, ideas, problemas y soluciones a un público tanto especializado como no especializado
CB5 - Que los estudiantes hayan desarrollado aquellas habilidades de aprendizaje necesarias para emprender estudios posteriores con un alto grado de autonomía
5.5.1.5.2 TRANSVERSALES
CT1 - Capacidad de gestión, análisis y síntesis
CT12 - Habilidad en las relaciones personales
CT14 - Capacidad crítica y autocrítica
CT17 - Capacidad de aprendizaje autónomo
CT19 - Creatividad
5.5.1.5.3 ESPECÍFICAS
CE6 - Capacidad para conocer, comprender y utilizar los principios del Derecho aplicado a la empresa
...
<b>Contenidos</b>
<b>Breve descripción del contenido*</b>
<b>5.5.1.3 CONTENIDOS</b> Concepto, acepciones y morfología del Derecho. Normas jurídicas y fuentes del Derecho. Principios y derechos constitucionales, con especial incidencia en la denominada constitución económica. Sujetos de la actividad jurídico-económica. Intercambio de bienes y servicios en el mercado.
<b>Temario de la asignatura</b>
Denominación del tema 1: Introducción

<p>Contenidos del tema 1:</p> <p>1.1- Concepto, caracteres y clases de Derecho  1.2- Derecho público y Derecho privado como sectores del Ordenamiento jurídico.  1.3- El Derecho privado: Derecho civil. Los Derechos forales en la Constitución y en los Estatutos de Autonomía. Competencia normativa de las Comunidades Autónomas. Otras ramas del Derecho privado.  Descripción de las actividades prácticas del tema 1: No hay prácticas</p>
<p>Denominación del tema 2: <b>Norma jurídica y fuentes del Derecho</b></p> <p>Contenidos del tema 2:</p> <p>2.1- La norma jurídica: Concepto y caracteres. Clases de normas.  2.2- Las fuentes del Derecho: Enumeración y jerarquía. La ley y su promulgación.  2.3- La costumbre y los usos.  2.4- Los principios generales del Derecho.  2.5- El valor de la jurisprudencia.  2.6- Aplicación, interpretación y eficacia de las normas jurídicas.  Descripción de las actividades prácticas del tema 2 : No hay prácticas</p>
<p>Denominación del tema 3: <b>La Constitución</b></p> <p>Contenidos del tema 3:</p> <p>3.1- Características generales de la Constitución Española de 1978.  3.2- La división horizontal de poderes: legislativo, ejecutivo y judicial  3.3- La división vertical de poderes: el Estado, las Comunidades Autónomas y la autonomía local  3.4- La Constitución económica.  Descripción de las actividades prácticas del tema 3: Búsqueda en Diarios Oficiales ,o en el Boletín Oficial de diversas leyes, jurisprudencia etc.</p>
<p>Denominación del tema 4: <b>El Derecho de la Unión Europea</b></p> <p>Contenidos del tema 4:</p> <p>4.1- Instituciones y funcionamiento de la Unión Europea.  4.2- El ordenamiento jurídico de la Unión Europea: sistema de fuentes.  4.3- El efecto directo y la primacía.  Descripción de las actividades prácticas del tema 4: Análisis de supuestos prácticos en relación con la materia</p>
<p>Denominación del tema 5: <b>La relación jurídica y el Derecho subjetivo</b></p> <p>Contenidos del tema 5:</p> <p>5.1- La relación jurídica: Concepto. El Derecho subjetivo: Concepto, estructura, clases.  5.2 Adquisición y pérdida de los derechos.  5.3- La prescripción extintiva. Concepto y elementos. Presupuestos. Plazo para las acciones reales y personales. Interrupción.  5.4- La caducidad.  5.5- La representación: Concepto y clases.  Descripción de las actividades prácticas del tema 5: Resolución de casos prácticos sobre prescripción</p>
<p>Denominación del tema 6 <b>La persona física y jurídica</b></p> <p>Contenidos del tema 6:</p> <p>6.1 Comienzo y fin de la personalidad. Capacidad jurídica y capacidad de obrar. Mayor edad y Emancipación.  6.2- Las incapacidades: Representación y gestión del patrimonio del incapaz: La patria potestad. La tutela y curatela.  6.3- El Domicilio: La vecindad. La nacionalidad: Concepto, modos de adquisición y pérdida, la doble nacionalidad.  6.4.- El régimen económico del matrimonio  6.5.- La sucesión mortis causa.</p>



<p>6.6- La persona jurídica: Conceptos generales. Clases de personas jurídicas. Idea elemental de las asociaciones y fundaciones. Descripción de las actividades prácticas del tema 6: Resolución casos prácticos sobre la materia</p>
<p>Denominación del tema 7: <b>Los Derechos reales. La propiedad inmobiliaria y el Registro de la Propiedad</b> Contenidos del tema 7: 7.1- El objeto del derecho: Las cosas y sus clases. 7.2- Concepto de derechos reales, clases. 7.3- Derecho real pleno: el dominio: Concepto, caracteres, contenido y clases. 7.4- Derechos reales limitados: concepto y clasificación. 7.5- Estudio especial de la hipoteca inmobiliaria y la prenda mobiliaria. 7.6- Las llamadas nuevas garantías reales. 7.7- El Registro de la Propiedad. Descripción de las actividades prácticas del tema 7: Resolución de casos sobre la materia</p>
<p>Denominación del tema 8 <b>Las obligaciones</b> Contenidos del tema 8: 8.1- La obligación: Concepto y fuentes. 8.2- Clasificación: por los sujetos, objeto y vínculo. 8.3- El cumplimiento de las obligaciones: el pago. Formas especiales de pago. 8.4- El incumplimiento: concepto, clases y efectos. 8.5- Extinción de las obligaciones. 8.6- Modificaciones subjetivas de la obligación. 8.7- Aseguramiento del crédito. Descripción de las actividades prácticas del tema 8: Resolución de casos sobre la materia</p>
<p>Denominación del tema 9: <b>La responsabilidad por daños</b> Contenidos del tema 9: 9.1- La evolución de la responsabilidad extracontractual del artículo 1902. Presupuestos de la obligación de reparar. La reparación del daño. El seguro de responsabilidad. Responsabilidad por hecho ajeno. 9.2- La responsabilidad objetiva y los seguros obligatorios. 9.3- La responsabilidad civil del Estado. Descripción de las actividades prácticas del tema 9: No hay prácticas</p>
<p>Denominación del tema 10 <b>El contrato</b> Contenidos del tema 10: 10.1- Concepto del contrato. El principio de la autonomía de la voluntad. 10.2- Elementos del contrato: esenciales, naturales y accidentales. 10.3- Clasificación de los contratos. 10.4- La declaración en general. La forma. 10.5- Formación del contrato: oferta y aceptación. 10.6- Eficacia e ineficacia del contrato. Descripción de las actividades prácticas del tema 10: Resolución de casos sobre la materia</p>
<p>Denominación del tema 11 <b>Los contratos en particular</b> Contenidos del tema 11: 11.1 La compraventa Concepto y naturaleza.</p>

11.2- Elementos: comprador y vendedor. Las cosas. El precio.  
 11.3- Obligaciones del vendedor: la entrega. El saneamiento: La evicción. Gravámenes ocultos. Vicios ocultos.  
 11.4- Obligaciones del comprador: pago del precio.  
 11.5 -La donación.  
 11.6- La fianza  
 Descripción de las actividades prácticas del tema 11: Resolución de casos prácticos sobre compraventa

Denominación del tema 12 Arrendamientos y otros contratos  
 Contenidos del tema 12:  
 12.1- Arrendamiento de cosas, concepto y función económica. Régimen general del arrendamiento. a) Sujetos, forma. b) Precio y tiempo. c) Posición de arrendador y arrendatario. d) Extinción.  
 12.2- La legislación especial sobre arrendamientos urbanos. a) La prórroga legal. b) La renta.  
 12.3- Los arrendamientos de obras y servicios (contratos de empresa y prestación de servicios).  
 12.4- Otros contratos relevantes del tráfico jurídico económico.  
 Descripción de las actividades prácticas del tema 12: Resolución de casos prácticos sobre arrendamientos

Actividades formativas*								
Horas de trabajo del alumno por tema		Horas teóricas	Actividades prácticas				Actividad de seguimiento	No presencial
Tema	Total	GG	PCH	LAB	ORD	SEM	TP	EP
1	12	4(4T+0P)						8
2	12	4(4T+0P)						8
3	10	5(4T+1P)						5
4	12	4(3t+1P)						8
5	11	3(2T+1P)						8
6	13	5(3T+2P)						8
7	13	5(4T+1P)						8
8	11	6(4T+2P)						5
9	13	5(5T+0P)						8
10	14	6(4T+2P)						8
11	12	4(3T+1P)						8
12	13	5(4T+1P)						8
<b>Evaluación **</b>	4	4						
<b>TOTAL ECTS</b>	150	48t+12p=60						90
GG: Grupo Grande (100 estudiantes). PCH: prácticas clínicas hospitalarias (7 estudiantes) LAB: prácticas laboratorio o campo (15 estudiantes) ORD: prácticas sala ordenador o laboratorio de idiomas (30 estudiantes) SEM: clases problemas o seminarios o casos prácticos (40 estudiantes). TP: Tutorías Programadas (seguimiento docente, tipo tutorías ECTS). EP: Estudio personal, trabajos individuales o en grupo, y lectura de bibliografía.								
Metodologías docentes*								

\*\* Indicar el número total de horas de evaluación de esta asignatura.

1. Método expositivo que consiste en la presentación por parte del profesor de los contenidos sobre la materia objeto de estudio. También incluye la resolución de problemas ejemplo por parte del profesor.
2. Método basado en el planteamiento de problemas por parte del profesor y la resolución de los mismos en el aula. Los estudiantes de forma colaborativa desarrollan e interpretan soluciones adecuadas a partir de la aplicación de procedimientos de resolución de problemas.
4. Actividades colaborativas basadas en recursos y herramientas digitales, especialmente aquellas que posee el Campus Virtual de la UEx.
5. Situación de aprendizaje/evaluación en la que el alumno realiza alguna prueba que sirve para reforzar su aprendizaje y como herramienta de evaluación.

### **Resultados de aprendizaje\***

En esta materia los alumnos adquirirán conocimientos básicos del ordenamiento jurídico español y de las instituciones jurídicas y constitucionales básicas. Además lograrán tener conocimientos de las fuentes del Derecho, de las distintas normas jurídicas, el negocio jurídico en el ámbito patrimonial y los sujetos de la actividad jurídica. Podrán mostrar conocimientos básicos de las fuentes del ordenamiento jurídico comunitario y de sus instituciones básicas.

### **Sistemas de evaluación\***

Para la evaluación del alumno se aplicará el sistema de calificaciones vigente en cada momento; actualmente, el que aparece en el RD 1125/2003, artículo 5º. Los resultados obtenidos por el alumno en cada una de las materias del plan de estudios se calificarán en función de la siguiente escala numérica de 0 a 10, con expresión de un decimal, a la que podrá añadirse su correspondiente calificación cualitativa: 0 - 4,9: Suspenso (SS), 5,0 - 6,9: Aprobado (AP), 7,0 - 8,9: Notable (NT), 9,0 - 10: Sobresaliente (SB). La mención de Matrícula de Honor podrá ser otorgada a alumnos que hayan obtenido una calificación igual o superior a 9.0. Su número no podrá exceder del 5 % de los alumnos matriculados en una asignatura en el correspondiente curso académico, salvo que el número de alumnos matriculados sea inferior a 20, en cuyo caso se podrá conceder una sola Matrícula de Honor).

Existirán dos posibles sistemas de evaluación para el alumno:

#### **A) SISTEMA DE EVALUACIÓN CONTINUA:**

1º.- Este sistema se integrará por un examen final y una serie de actividades de evaluación continua que se irán desarrollando a lo largo del semestre.

2º.- El examen final será escrito e incluirá una parte teórica y otra práctica (opcional por el profesor). La valoración del examen será de hasta el 80% de la calificación total. Cada profesor especificará al inicio del semestre las características de este examen final, que podrá ser tipo test o bien estar integrado por una serie de preguntas a desarrollar por el alumno, y que también incluirá uno o más casos prácticos (opcional por el profesor).

3º.- La evaluación continua (participación en actividades presenciales, trabajos de exposición, investigación y práctico, etc.) representará hasta el 20 % de la

calificación final. Cada profesor especificará al inicio del semestre las actividades concretas que el alumno habrá de realizar para poder alcanzar este 20%.

#### B) SISTEMA DE EVALUACIÓN GLOBAL:

Para el alumno que no opte por la evaluación continua rige el sistema de evaluación única global consistente en un examen final teórico-práctico (opcional por el profesor), con las mismas características que el examen de evaluación continua, si bien supondrá el 100% de la calificación de la asignatura.

Se garantiza así, para todas las convocatorias, la existencia de una prueba alternativa de carácter global cuya superación supone la superación de la asignatura. La elección entre el sistema de evaluación continua y de evaluación global corresponde al alumno durante las tres primeras semanas de clase. De no efectuarse una comunicación fehaciente al profesor en dicho plazo, se entiende que el alumno se acoge a la modalidad de evaluación continua (Normativa Evaluación de 2016).

### Bibliografía (básica y complementaria)

#### **BIBLIOGRAFÍA BÁSICA:**

- BERCOVITZ RODRIGUEZ-CANO, R. "Manual de Derecho civil, obligaciones, Ed. Bercal, S.A. 2003
- CARRASCO PERERA, A." Introducción al Derecho y fundamentos de Derecho privado", Ed. Tecnos, 2017
- CASTRO GARCÍA, Y OTROS, "Nociones Fundamentales de Derecho Civil Patrimonial". McGraw-Hill, Madrid . últ. Ed.
- FERNÁNDEZ SARASOLA, A. y SANCHEZ ALVAREZ, E. "Manual de Fundamentos de Derecho Público y privado", Ed. Tecnos, 2017
- GULLÓN A. y DIEZ PICAZO L . "Sistemas de Derecho civil, Introducción. Derecho de la persona....) Ed. Tecnos, 2012.
- FISAC DE RON, P "Derecho Civil Patrimonial", Ed. Tórculo 2008
- JIMÉNEZ SÁNCHEZ, G., *Nociones de Derecho Mercantil*, Marcial Pons, última edición.
- LACRUZ BERDEJO, J. L., *Nociones de Derecho Civil Patrimonial e Introducción al Derecho*, Ed. Dikyson, Madrid, última edición.
- LASARTE, "Curso de Derecho Civil Patrimonial" Madrid, 2016
- MORENO QUESADA, Y OTROS "Derecho Civil Patrimonial, (Concepto y normativa básica), Granada .
- O'CALLAGHAN MUÑOZ, Y PEDREIRA ANDRADE, " Introducción al Derecho y Derecho Civil Patrimonial Ed. Centro de Estudios Ramón Areces, " Madrid 1996
- RAGEL SANCHEZ , "Nociones de Derecho civil , Cáceres 1999
- RAMS ALBESA, "Tratado de Derecho Civil II: Normas civiles y derecho subjetivo, Iustel 2014.
- ROSILLO RAIREN, A. "Derecho civil patrimonial. Selección de casos prácticos, obligaciones y contratos, reales e inmobiliario registral.Ed. Librería Jurídica, 2015
- RUIZ DE HUIDOBRO DE CARLOS, J. / SERRANO MOLINA, A." Manual de Derecho Civil. Parte General". Ed. 2,- 2010.
- SÁNCHEZ CALERO, F., *Principios de Derecho Mercantil*, Ed. McGraw Hill, Madrid, última edición.

#### **BIBLIOGRAFÍA COMPLEMENTARIA**

ALBALADEJO, "Instituciones de Derecho Civil", 2 Tomo. Ult. Edic.  
 ALVAREZ CAPEROCHIPI, Derecho Inmobiliario Registral " última ed.  
 ALVAREZ DE MORALES "Formularios de actos y contratos" últi. Ed.2001  
 BADENES GASSET, "Conceptos fundamentales del Derecho. Las relaciones jurídicas patrimoniales".Ed. 1991  
 BONET RAMON, "Compendio de Derecho Civil", Vol. I, IV, y V Ed. Revista de Derecho Privado  
 BERCOVITZ RODRIGUEZ-CANO, R., Manual de Derecho civil, obligaciones, Ed. Bercal, S.A. 2003  
 BERCOVITZ RODRIGUEZ-CANO, R. "Manual de Derecho civil, contratos, Bercal S.A. 2003  
 BERCOVITZ RODRIGUEZ-CANO, R. "-Comentarios a la ley de condiciones generales de contratación RD1906/1999 de 17 diciembre y a la nueva ley de enjuiciamiento civil Ed. Aranzadi, S.A. 2000  
 GARCÍA AMIGO "Instituciones de Derecho civil", T.I Madrid, últ. Ed.  
 GARCÍA AMIGO, M. "Teoría General de las Obligaciones y Contratos" McGraw.Hill, 1995  
 LACRUZ BERDEJO "Elementos de Derecho Civil ", cinco tomos en once volúmenes , Ed. Dykinson, Madrid, últ. Ed. , 2003,2004, 2006.  
 MARIN CASTAN, F. " Supuestos de responsabilidad civil de los arts. 1903 a 1910 del Código Civil" Ed. 2012.  
 O'CALLAGHAN MUÑOZ, "Compendio de Derecho Civil", en cinco tomos. Madrid, últ.ed.  
 RAGEL SANCHEZ, "Estudio legislativo y jurisprudencial de derecho civil: obligaciones y contratos", Dykinson 2000  
 SANTOS BRIZ, "Derecho civil", seis tomos  
 TORRALBA SORIANO, "Derecho civil para Ciencia Económicas y Empresariales", Dos tomos. Ult. Ed.  
 VEGA VEGA, J.A., *Derecho Mercantil Electrónico*, Ed. Reus, Madrid, Madrid, 2015.  
 VICENTE DIAZ "Derecho civil. Casos Prácticos" Madrid 1992.

NOTA: En los temas que se considere oportuno, cada profesor dará una bibliografía más específica.

### Otros recursos y materiales docentes complementarios

#### **Textos Legales:**

Se utilizarán a lo largo del curso los siguientes Textos Legales.

- CÓDIGO CIVIL Y LEGISLACIÓN COMPLEMENTARIA, LEGISLACIÓN MERCANTIL BÁSICA y CONSTITUCIÓN ESPAÑOLA.

#### **Otros Recursos:**

**1. Los Profesores de la asignatura abrirán** opcionalmente **en los respectivos Campus Virtuales de la Universidad de Extremadura la asignatura.**

2. El alumno visitará las páginas webs relativas al Boletín Oficial del Estado, Boletín Oficial del Registro Mercantil, Diario Oficial de la Unión Europea, Diario Oficial de Extremadura, entre otros.

3. Asimismo consultará online revistas especializadas en la materia, entre las que citamos: Revista Jurídica La Ley, Revista de Derecho Mercantil, Revista General sobre Legislación y Jurisprudencia, Revista de Estudios Económicos y Empresariales, Derecho de los Negocios, etc.

4. En las exposiciones, clases y desarrollo en general de la asignatura, se utilizarán las nuevas tecnologías con programas de software adecuados a la docencia.

## PLAN DOCENTE DE LA ASIGNATURA

Curso académico 2020-2021

Identificación y características de la asignatura			
Código	500003/500046/500090/502384	Créditos ECTS	6
Denominación (español)	MATEMÁTICAS		
Denominación (inglés)	MATHEMATICS		
Titulaciones	GRADO ADE (500003/500046/500090) GRADO ECONOMÍA (500003) P.C.E.O. GRADO ADE-DERECHO (500003) P.C.E.O. ADE-RELACIONES LABORALES Y RECURSOS HUMANOS (500003) P.C.E.O. ADE-ECONOMÍA (500003) P.C.E.O. ADE-TURISMO (500046) P.C.E.O. DERECHO-ADE (502384)		
Centro	Facultad de Ciencias Económicas y Empresariales (500003) Facultad de Empresa, Finanzas y Turismo (500046) Centro Universitario de Plasencia (500090) Facultad de Derecho (502384)		
Semestre	1º	Carácter	Formación Básica
Módulo	Básico		
Materia	Matemáticas		
Profesores			
Nombre	Despacho	Correo-e	Página web
M <sup>a</sup> DE LOS ÁNGELES BLANCO SANDÍA Facultad de Ciencias Económicas y Empresariales	59	mablanco@unex.es	<a href="http://campusvirtual.unex.es/portal/">http://campusvirtual.unex.es/portal/</a>
PAULA INMACULADA CORCHO SÁNCHEZ Facultad de Ciencias Económicas y Empresariales	57	pcorcho@unex.es	<a href="http://campusvirtual.unex.es/portal/">http://campusvirtual.unex.es/portal/</a>
M <sup>a</sup> DEL MAR GUERRERO MANZANO Facultad de Ciencias Económicas y Empresariales	58	marguerm@unex.es	<a href="http://campusvirtual.unex.es/portal/">http://campusvirtual.unex.es/portal/</a>
ALBERTO FRANCO SOLÍS Facultad de Empresa, Finanzas y Turismo	58	albertofranco@unex.es	<a href="http://campusvirtual.unex.es/portal/">http://campusvirtual.unex.es/portal/</a>
CRISTINA POLO FERNÁNDEZ Centro Universitario de Plasencia	105	cristinapf@unex.es	<a href="http://campusvirtual.unex.es/portal/">http://campusvirtual.unex.es/portal/</a>
Área de conocimiento	METODOS CUANTITATIVOS PARA LA ECONOMÍA Y LA EMPRESA		

Departamento	ECONOMÍA
Profesor coordinador (si hay más de uno)	<p>M<sup>a</sup> DEL MAR GUERRERO MANZANO (Coordinador intercentro)</p> <p>ALBERTO FRANCO SOLIS (Coordinador Facultad de Empresa, Finanzas y Turismo y Facultad de Derecho)</p> <p>CRISTINA POLO FERNÁNDEZ (Coordinadora Centro Universitario de Plasencia)</p> <p>M<sup>a</sup> DEL MAR GUERRERO MANZANO (Coordinador Facultad de Ciencias Económicas y Empresariales)</p>
<b>Competencias*</b>	
<b>COMPETENCIAS ADE</b>	
CB1: Que los estudiantes hayan demostrado poseer y comprender conocimientos en un área de estudio que parte de la base de la educación secundaria general, y se suele encontrar a un nivel que, si bien se apoya en libros de texto avanzados, incluye también algunos aspectos que implican conocimientos procedentes de la vanguardia de su campo de estudio.	
CB2: Que los estudiantes sepan aplicar sus conocimientos a su trabajo o vocación de una forma profesional y posean las competencias que suelen demostrarse por medio de la elaboración y defensa de argumentos y la resolución de problemas dentro de su área de estudio.	
CB3: Que los estudiantes tengan la capacidad de reunir e interpretar datos relevantes (normalmente dentro de su área de estudio) para emitir juicios que incluyan una reflexión sobre temas relevantes de índole social, científica o ética.	
CB4: Que los estudiantes puedan transmitir información, ideas, problemas y soluciones a un público tanto especializado como no especializado.	
CB5: Que los estudiantes hayan desarrollado aquellas habilidades de aprendizaje necesarias para emprender estudios posteriores con un alto grado de autonomía.	
CG1: Capacidad para identificar y anticipar problemas empresariales relevantes, en el ámbito privado y/o en el público.	
CG2: Capacidad para aportar racionalidad al análisis y a la descripción de cualquier aspecto de la realidad empresarial.	
CG3: Capacidad para aplicar al análisis de los problemas empresariales criterios profesionales basados en el manejo de instrumentos técnicos.	
CT1: Capacidad de gestión, análisis y síntesis.	
CT2: Capacidad de organización y planificación.	
CT3: Comunicación oral y escrita en la lengua nativa.	
CT6: Habilidad para analizar y buscar información proveniente de fuentes diversas.	
CT7: Capacidad para la resolución de problemas.	
CT9: Capacidad para trabajar en equipo.	
CT12: Habilidad en las relaciones personales	
CT14: Capacidad crítica y autocrítica.	
CT15: Compromiso ético en el trabajo.	
CT17: Capacidad de aprendizaje autónomo.	
CT18: Capacidad de adaptación a nuevas situaciones.	

\* Los apartados relativos a competencias, breve descripción del contenido, actividades formativas, metodologías docentes, resultados de aprendizaje y sistemas de evaluación deben ajustarse a lo recogido en la memoria verificada del título.



CT19: Creatividad.
CT20: Liderazgo.
CT22: Motivación y compromiso por la calidad.
CE9: Identificar y saber emplear metodología básica e instrumentos de naturaleza cuantitativa precisas para el diagnóstico, análisis y planificación empresarial, así como para el estudio de la información empresarial y de su entorno económico y social.
<b>Contenidos</b>
<b>Breve descripción del contenido*</b>
Conocimientos básicos de Álgebra y Cálculo. Matrices y determinantes. Sistemas de ecuaciones. Formas cuadráticas. Sucesiones y series numéricas. Funciones de n-variables. Derivación. Integración.
<b>Temario de la asignatura</b>
<b>Tema 1: FUNCIONES REALES DE N-VARIABLES REALES.</b>
<b>Contenidos teóricos:</b>
<ul style="list-style-type: none"> <li>1.1. Funciones reales de n-variables.</li> <li>1.2. Concepto de límite.</li> <li>1.3. Continuidad de una función.</li> <li>1.4. Representación de modelos económicos a través de funciones.</li> </ul>
<b>Contenidos prácticos:</b>
Ejercicios y problemas de aplicación de los conceptos teóricos. Modelización matemática de situaciones económicas. Resolución de problemas económicos utilizando funciones reales de n-variables. Interpretación económica de los conceptos y operaciones realizadas en el tema.
<b>Metodología:</b> Leer epígrafe "Metodologías docentes".
<b>Tema 2: CÁLCULO DIFERENCIAL DE FUNCIONES DE N-VARIABLES.</b>
<b>Contenidos teóricos:</b>
<ul style="list-style-type: none"> <li>2.1. Concepto e interpretación de derivada en un punto.</li> <li>2.2. Función derivada. Reglas de derivación. Tabla de derivadas.</li> <li>2.3. Funciones compuestas, implícitas y homogéneas.</li> <li>2.4. Diferencial de una función.</li> <li>2.5. Aplicaciones de la derivada: Análisis Marginal, Elasticidad, Crecimiento, Máximos y Mínimos.</li> </ul>
<b>Contenidos prácticos:</b>
Ejercicios y problemas de aplicación de los conceptos teóricos. Modelización matemática de situaciones económicas. Resolución de problemas económicos utilizando el cálculo diferencial de funciones de n-variables. Interpretación económica de los conceptos y operaciones realizadas en el tema. Realización de la prueba de evaluación de derivación y comentarios a la misma.
<b>Metodología:</b> Leer epígrafe "Metodologías docentes".

### **Tema 3: CÁLCULO INTEGRAL DE FUNCIONES DE N-VARIABLES.**

#### **Contenidos teóricos:**

- 3.1. Definición de integral indefinida. Propiedades
- 3.2. Métodos de integración.
- 3.3. Integral definida.

#### **Contenidos prácticos:**

Ejercicios y problemas de aplicación de los conceptos teóricos. Modelización matemática de situaciones económicas. Resolución de problemas económicos utilizando el cálculo integral de funciones de n-variables. Interpretación económica de los conceptos y operaciones realizadas en el tema.

**Metodología:** Leer epígrafe "Metodologías docentes".

### **Tema 4: SUCESIONES Y SERIES DE NÚMEROS REALES.**

#### **Contenidos teóricos:**

- 4.1. Concepto y límite de una sucesión.
- 4.2. Series numéricas.

#### **Contenidos prácticos:**

Ejercicios y problemas de aplicación de los conceptos teóricos. Modelización matemática de situaciones económicas. Resolución de problemas económicos que impliquen el uso de sucesiones y series numéricas.

Realización de evaluación de los temas 1, 2, 3 y 4. Comentarios de la prueba de evaluación.

**Metodología:** Leer epígrafe "Metodologías docentes".

### **Tema 5: MATRICES Y DETERMINANTES.**

#### **Contenidos teóricos:**

- 5.1. Concepto de matriz. Clasificación y operaciones con matrices.
- 5.2. Determinantes: concepto, propiedades y cálculo.
- 5.3. Matriz inversa de una matriz cuadrada. Concepto, cálculo y propiedades.
- 5.4. Matriz ortogonal.

#### **Contenidos prácticos:**

Ejercicios y problemas de aplicación de los conceptos teóricos. Modelización matemática de situaciones económicas. Resolución de problemas económicos utilizando matrices y determinantes. Interpretación económica de los conceptos y operaciones realizadas en el tema.

**Metodología:** Leer epígrafe "Metodologías docentes".

### Tema 6: SISTEMAS DE ECUACIONES LINEALES.

#### Contenidos teóricos:

- 6.1. Concepto y cálculo del rango de una matriz.
- 6.2. Sistemas de ecuaciones lineales.
- 6.3. Discusión de un sistema de ecuaciones lineales. Teorema de Rouché-Fröbenius.
- 6.4. Resolución de sistemas de ecuaciones lineales.
- 6.5. Sistemas lineales homogéneos.

#### Contenidos prácticos:

Ejercicios y problemas de aplicación de los conceptos teóricos. Modelización matemática de situaciones económicas. Resolución de problemas económicos utilizando sistemas de ecuaciones lineales. Interpretación económica de los conceptos y operaciones realizadas en el tema.

**Metodología:** Leer epígrafe "Metodologías docentes".

### Tema 7: FORMAS CUADRÁTICAS.

#### Contenidos teóricos:

- 7.1. Formas cuadráticas. Concepto y expresión matricial.
- 7.2. Clasificación de las formas cuadráticas.
- 7.3. Clasificación de las formas cuadráticas.
- 7.4. Estudio del signo de una forma cuadrática.

#### Contenidos prácticos

Ejercicios y problemas de aplicación de los conceptos teóricos. Modelización matemática de situaciones económicas. Resolución de problemas económicos utilizando formas cuadráticas. Interpretación económica de los conceptos y operaciones realizadas en el tema. Preparación del examen final.

**Metodología:** Leer epígrafe "Metodologías docentes".

#### Actividades formativas\*

Horas de trabajo del alumno por tema		Horas teóricas	Actividades prácticas				Actividad de seguimiento	No presencial
Tema	Total	GG	PCH	LAB	ORD	SEM	TP	EP
1	21	4+8						9
2	44	4+10						30
3	22	8+4						10
4	7	2+2						3
5	20	4+4						12
6	16	2+4						10
7	8	2+2						4
<b>Evaluación **</b>	12							12
<b>TOTAL</b>	150	60						90

GG: Grupo Grande (100 estudiantes).  
 PCH: Prácticas clínicas hospitalarias (7 estudiantes)  
 LAB: Prácticas laboratorio o campo (15 estudiantes)  
 ORD: Prácticas sala ordenador o laboratorio de idiomas (30 estudiantes)  
 SEM: Clases problemas o seminarios o casos prácticos (40 estudiantes).  
 TP: Tutorías Programadas (seguimiento docente, tipo tutorías ECTS).  
 EP: Estudio personal, trabajos individuales o en grupo, y lectura de bibliografía.

### Metodologías docentes\*

En el desarrollo de cada tema se combinan las siguientes metodologías docentes:

1. Método expositivo que consiste en la presentación por parte del profesor de los contenidos sobre la materia objeto de estudio.
2. Método expositivo que consiste en la presentación por parte del profesor de ejemplos o problemas y la forma de resolverlos. Los métodos 1 y 2 son frecuentemente simultaneados.
3. Método basado en el planteamiento de problemas por parte del profesor y resolución de los mismos por parte de los estudiantes a partir de la aplicación de procedimientos de resolución de problemas.

Algunos de estos problemas son puramente matemáticos, mientras otros consisten en el análisis de casos reales o simulados con el fin de interpretar, resolver, reflexionar y completar conocimientos.

De estos problemas, algunos de ellos son evaluados por el profesor y/o alumnos para reforzar su aprendizaje.

4. Método colaborativo para la realización de trabajos en grupo que permiten ampliar y profundizar conocimientos teóricos buscando en fuentes relevantes de información y datos y aplicar los mismos.

La forma en la que se combinan los métodos descritos es la siguiente:

Antes de comenzar cada tema se facilita al estudiante, a través del campus virtual de la UEx, un resumen del mismo que recoja los distintos conceptos que se van a trabajar.

Junto al resumen se entregará a los alumnos una Unidad de trabajo con ejercicios y problemas.

El desarrollo posterior del tema se realiza mediante las distintas metodologías docentes previamente descritas.

- Clases teóricas (presenciales-grupales. Metodologías docentes 1 y 2): exposición teórica-matemática de cada uno de los conceptos que conforman el tema. También se incluye la resolución de problemas ejemplo por parte del profesor.

Estas clases se realizan con apoyo de la pizarra y presentaciones en pantalla y se desarrollan en la modalidad de grupo grande.

Además, se procede a contextualizar los contenidos del tema con el fin de poner de manifiesto las diferentes aplicaciones en la Economía y la Empresa, mediante la realización de actividades complementarias.

---

\*\* Indicar el número total de horas de evaluación de esta asignatura.

Dada la diversidad en la formación matemática de los alumnos que acceden a nuestros grados, se llevan a cabo explicaciones paralelas al objeto de recordar conceptos y operaciones matemáticas que el alumno debe conocer para poder abordar con éxito el tema objeto de estudio.

- Clases prácticas (no presenciales-individuales y presenciales-grupales. Metodologías docentes 3 y 4): consiste en la resolución de las Unidades de trabajo, con la consiguiente interpretación y discusión de las aplicaciones económicas. En ellas se fomenta el debate en el grupo.

Las Unidades de trabajo recogen casos prácticos de dos tipos: los que se deriven de la aplicación directa e inmediata de la teoría y que conllevan el aprendizaje de las operaciones y la adquisición de destreza en el cálculo, y por otro lado, aquellos que tengan un enunciado económico, en los que tendrán que relacionar conocimientos de otras materias para su resolución. Algunos de los casos prácticos van encaminados a la adquisición de competencias concretas.

### Resultados de aprendizaje\*

El alumno logrará los conocimientos matemáticos necesarios para afrontar con éxito el resto de materias que componen el grado. Es decir, manejará convenientemente las distintas técnicas matemáticas en la resolución de problemas prácticos en el mundo de la economía y la empresa. En definitiva, se formarán graduados con suficientes habilidades para el ejercicio profesional.

### Sistemas de evaluación\*

El alumno podrá optar por el sistema de evaluación continua o por el sistema de evaluación final. Los alumnos que no manifiesten por email al profesor, en las tres primeras semanas del curso su elección por algún sistema de evaluación, se considerará que **optan por el sistema de evaluación continua**.

#### EVALUACIÓN CONTINUA:

Para tener acceso al sistema de evaluación continua que a continuación se detalla, el alumno **deberá asistir al menos a un 80% de las clases**. Consistirá en:

- **1er examen:** sobre los contenidos vistos en la asignatura en el Tema 1. Puntuación máxima de **0,5 puntos**.
- **2º examen:** sobre los contenidos vistos en la asignatura en el Tema 2. Puntuación máxima de **0,5 puntos**.
- **3er examen:** sobre los contenidos vistos en la asignatura en los Temas 3 y 4. Puntuación máxima de **0,5 puntos**.
- **4º examen:** sobre los contenidos vistos en la asignatura en los Temas 5, 6 y 7. Puntuación máxima de **0,5 puntos**.
- **Primer parcial** sobre los temas 1, 2, 3 y 4 (ANÁLISIS). Su peso sobre la nota final será de un **50% s/ 10**.
- **Segundo parcial** sobre los temas 5, 6 y 7 (ÁLGEBRA). Su peso sobre la nota final de un **30% sobre 10**.

La **nota final por evaluación continua** (máximo 10 puntos) se calculará sumando las notas obtenidas en:

- **4 Exámenes (0,5 cada uno, con un máximo de 2 puntos)**
- **Primer parcial (máximo de 5 puntos)**
- **Segundo parcial (máximo de 3 puntos)**

Los exámenes parciales se realizarán una vez se hayan impartido sus respectivos contenidos, (1er parcial: Temas 1, 2, 3 y 4, y 2º parcial: Temas 5, 6 y 7). La fecha concreta se anunciará de forma adecuada y con la suficiente antelación.

Aquellos alumnos que por este sistema hayan obtenido una nota global igual o superior a 5 habrán superado la asignatura y no tendrán que realizar ningún otro examen. En otro caso, deberá acudir a las convocatorias oficiales para la realización de un único examen (máximo 10 puntos, es decir, un peso de un 100%)

El comportamiento en las clases debe ser respetuoso con todos los asistentes. El profesor se reserva el derecho ante una reiteración de conductas indisciplinadas en el aula, a no permitir el acceso al sistema de evaluación continua, así como acudir a los procedimientos de disciplina universitaria previstos académicamente, siguiendo lo establecido en el Reglamento de Disciplina Académica.

#### **EVALUACIÓN FINAL CONVOCATORIA ORDINARIA DE ENERO:**

Los alumnos que no hayan superado la asignatura en el sistema de evaluación continua o no hayan optado por él, realizarán un examen final evaluable sobre 10 puntos, en la fecha que así se establezca.

#### **CONVOCATORIAS EXTRAORDINARIAS de JUNIO y JULIO:**

Los alumnos que hagan uso de alguna de estas convocatorias realizarán un examen final, evaluable sobre 10 puntos, en la fecha que así se establezca.

No se podrá entrar con móviles en el examen. Si en algún momento del desarrollo del mismo, sonara o se detectará su utilización, será objeto de expulsión inmediata. El alumno deberá presentarse al examen debidamente identificado.

Es requisito imprescindible cumplimentar una ficha en el Campus Virtual (fotografía actualizada, teléfono y e-mail) antes del día 1 de octubre.

El alumno deberá comprobar el grupo al que pertenece, para poder ser evaluado por el profesor correspondiente a ese grupo.

La calificación obtenida en una convocatoria no será válida, en ningún caso, en convocatorias posteriores. Por tanto, se recomienda a los alumnos que comprueben si disponen de la convocatoria a la que se presentan, caso contrario, no serán evaluados.

## Bibliografía (básica y complementaria)

### Básica:

CÁMARA, A., GARRIDO, R y TOLMOS, P. (2002): Problemas resueltos de Matemáticas para Economía y Empresa. Ed. AC.

PÉREZ-GRASA, I., MINGUILLÓN, E. Y JARNE, G. (2004): Matemáticas para la Economía. Libro de ejercicios. Ed. McGrawHill.

QUIROGA RAMIRO, ANTONIA (2004): Introducción al Álgebra Lineal. Delta Publicaciones.

QUIROGA RAMIRO, ANTONIA (2007): Introducción al Cálculo I. Delta Publicaciones.

QUIROGA RAMIRO, ANTONIA (2008): Introducción al Cálculo II. Delta Publicaciones.

SYDSAETER, K. y HAMMOND, P. (2011): Matemáticas para el análisis económico. Ed. Prentice Hall.

### Complementaria:

ANTHONY, M y BIGGS, NORMAN (2001): Matemáticas para la Economía y las Finanzas. Ed. Cambridge University Press.

CABALLERO FERNÁNDEZ y OTROS, (2000): Matemáticas aplicadas a la economía y a la empresa, 434 ejercicios resueltos y comentados.

CALVO, M.E. y OTROS (2003): Problemas resueltos de Matemáticas aplicadas a la Economía y la Empresa. Ed. AC.

CHIANG, A y WAINWRIGHT, W. (2006): Métodos Fundamentales de Economía Matemática. Ed. McGraw-Hill.

ESTÉVEZ, A. y ENCISO, J. (2005): Matemáticas aplicadas a las Ciencias Sociales. Ed. McGraw-Hill.

GALÁN, F.J., CASADO, J., FERNÁNDEZ, B. y VIEJO, F. (2001): Matemáticas para la Economía y la empresa: Ejercicios resueltos. Ed. AC

PÉREZ-GRASA, I., MINGUILLÓN, E. Y JARNE, G. (2004): Matemáticas para la Economía. Álgebra lineal y cálculo diferencial. Ed. McGrawHill.

MUÑOZ ALAMILLOS A. y OTROS (2002): Matemáticas para Economía, Administración y Dirección de empresas

PÉREZ-GRASA, I., MINGUILLÓN, E. Y JARNE, G. (2004): Matemáticas para la Economía. Álgebra Lineal y Cálculo Diferencial. Ed. McGrawHill.

PÉREZ-GRASA, I., MINGUILLÓN, E. Y JARNE, G. (2001): Matemáticas para la Economía. Programación matemática y sistemas dinámicos. Ed. McGrawHill.

[http://lope.unex.es/record=b1559905~S7\\*spl](http://lope.unex.es/record=b1559905~S7*spl)

PRIETO SÁEZ y OTROS, (2000): Álgebra lineal: Problemas resueltos y cuestiones comentadas. Ed. Centro de Estudios Ramón Areces, S.A.

## Otros recursos y materiales docentes complementarios

### Otros recursos:

- Apuntes suministrados por los profesores en el campus virtual de la UEx.
- Asociación española de profesores universitarios de matemáticas para la economía y la empresa (ASEPUMA).

<http://www.uv.es/asepuma/inicio/index.htm>

**PLAN DOCENTE DE LA ASIGNATURA**  
**MICROECONOMÍA**  
**Curso académico 2020-2021**

Identificación y características de la asignatura			
Código	500004/500047 /500091	Créditos ECTS	6
Denominación (español)	MICROECONOMÍA		
Denominación (inglés)	MICROECONOMICS		
Titulaciones	<ul style="list-style-type: none"> <li>- Grado Administración y Dirección de Empresas (ADE)</li> <li>- Grado Economía (ECO)</li> <li>- Grado en Finanzas y Contabilidad (FICO)</li> <li>- Doble Grado Administración y Dirección de Empresas – Economía (DG ADE-ECO)</li> <li>- Doble Grado Administración y Dirección de Empresas – Derecho (DG ADE-DER)</li> </ul>		
Centro	Facultad de Ciencias Económicas y Empresariales (Badajoz) Facultad de Empresa, Finanzas y Turismo (Cáceres) Centro Universitario de Plasencia		
Semestre	1º	Carácter	Formación básica
Módulo	Formación básica		
Materia	Economía		
Profesor/es			
Nombre	Desp.	Correo-electrónico (Página WEB)	Titulación y grupo
María del Mar Salinas Facultad de Ciencias Económicas y Empresariales (Badajoz)	251	<a href="mailto:msalinas@unex.es">msalinas@unex.es</a>	- DG ADE-ECO (grupo 6)
Teresa Valor Facultad de Ciencias Económicas y Empresariales (Badajoz)	85	<a href="mailto:mtvalor@unex.es">mtvalor@unex.es</a>	- Grado ADE (grupo 5) - Grado ADE compartido con Beatriz Corchuelo (grupo 2)
Beatriz Corchuelo Martínez-Azúa Facultad de Ciencias Económicas y Empresariales (Badajoz) Palex - Programa Intermedio	61	<a href="mailto:bcorchue@unex.es">bcorchue@unex.es</a>	- DG Grado ADE-DCHO (grupo 3). - Grado ADE compartido con Teresa Valor (grupo 2)
Juan Vega Cervera Facultad de Ciencias Económicas y Empresariales (Badajoz)	63	<a href="mailto:jvega@unex.es">jvega@unex.es</a> <a href="http://www.economiacienciaficcion.com">www.economiacienciaficcion.com</a>	- Grado ECO compartido con Francisco Javier de Miguel
Francisco Javier de Miguel Vélez Facultad de Ciencias Económicas y Empresariales (Badajoz)	68	<a href="mailto:demiguel@unex.es">demiguel@unex.es</a>	- Grado ADE compartido con Rosa Simancas (grupo 4) - Grado ECO compartido



			con Juan Vega
Antonia de la Calle Vaquero Centro Universitario de Plasencia	108	<a href="mailto:dlacalle@unex.es">dlacalle@unex.es</a>	- Grado ADE
Rosa Simancas Facultad de Ciencias Económicas y Empresariales (Badajoz)	236	<a href="mailto:rsimancas@unex.es">rsimancas@unex.es</a>	- Grado ADE compartido con Javier de Miguel (grupo 4)
Lyda Sánchez de Gómez Facultad de Empresa, Finanzas y Turismo (Cáceres)	38	<a href="mailto:lydasan@unex.es">lydasan@unex.es</a>	- Grado ADE (grupos 1 y 2) - Grado FICO

Área de conocimiento	Fundamentos de Análisis Económico Economía Aplicada
Departamento	Economía
Profesor coordinador Cáceres	Lyda Sánchez de Gómez
Profesor coordinador Plasencia	Antonia de la Calle Vaquero
Profesor coordinador Badajoz (si hay más de uno)	Juan Vega Cervera
Profesor coordinador intercentros	Juan Vega Cervera

### Competencias\*

#### Grado en Administración y Dirección de Empresas

##### Competencias Básicas (CB)

CB1: Que los estudiantes hayan demostrado poseer y comprender conocimientos en un área de estudio que parte de la base de la Educación Secundaria General, y se suele encontrar a un nivel que, si bien se apoya en libros de texto avanzados, incluye también algunos aspectos que implican conocimientos procedentes de la vanguardia de su campo de estudio.

CB3: Que los estudiantes tengan la capacidad de reunir e interpretar datos relevantes (normalmente dentro de su área de estudio) para emitir juicios que incluyan una reflexión sobre temas relevantes de índole social, científica o ética.

CB4: Que los estudiantes puedan transmitir información, ideas, problemas y soluciones a un público tanto especializado como no especializado.

##### Competencias Generales (CG)

CG1: Capacidad para identificar y anticipar problemas empresariales relevantes, en el ámbito privado y/o en el público.

##### Competencias Transversales (CT)

\* Los apartados relativos a competencias, breve descripción del contenido, actividades formativas, metodologías docentes, resultados de aprendizaje y sistemas de evaluación deben ajustarse a lo recogido en la memoria verificada del título.

CT1: Capacidad de gestión, análisis y síntesis.
CT2: Capacidad de organización y planificación.
CT7: Capacidad para la resolución de problemas.
CT9: Capacidad para trabajar en equipo.
CT14: Capacidad crítica y autocrítica.
CT17: Capacidad de aprendizaje autónomo.
<b>Competencias Específicas (CE1)</b>
CE14: Conocer, analizar y utilizar los principios, modelos y herramientas de la economía básica.
<b>Contenidos</b>
<b>Breve descripción del contenido</b>
<p>Concepto de Economía. Elección y escasez: problemas básicos de organización económica. Modelos económicos. Demanda y oferta y sus determinantes. Equilibrio económico y alteraciones del equilibrio: el mecanismo de los precios. Excedente del Consumidor, Excedente del Productor y Excedente Total. Concepto y clases de elasticidad. Precios máximos y mínimos, impuestos y subvenciones. Teoría de elección del consumidor. La restricción presupuestaria. Las preferencias. Elección óptima del consumidor. Función de producción, ley de rendimientos decrecientes y curva de coste total. Distintas medidas de costes y representaciones gráficas. Costes a largo plazo y rendimientos de escala. Análisis de los mercados: competencia perfecta, monopolio, oligopolio y competencia monopolística.</p>
<b>Temario de la asignatura</b>
<p>Denominación del tema 1: LA ECONOMÍA: CONCEPTOS Y PROBLEMAS FUNDAMENTALES</p> <p>Contenidos teóricos del tema 1: ¿Qué es la economía? Escasez, elección y coste de oportunidad. Producción y consumo. Microeconomía y macroeconomía. Economía positiva y economía normativa. Modelos económicos. La frontera de posibilidades de producción. Formas de organización económica. Fallos de mercado e intervención pública en la economía.</p> <p>Contenidos prácticos del tema 1: Resolución de ejercicios (cuestiones tipo test, preguntas verdadero/falso y ejercicios prácticos) y análisis de casos prácticos. Algunos de los ejercicios propuestos no serán resueltos en el aula, quedando para la resolución por parte del alumno.</p>
<p>Denominación del tema 2: LA DEMANDA, LA OFERTA Y EL MERCADO</p> <p>Contenidos teóricos del tema 2: El mercado. Demanda. Determinantes de la demanda. Oferta. Determinantes de la oferta. Equilibrio del mercado. Alteraciones del equilibrio.</p> <p>Contenidos prácticos del tema 2: Resolución de ejercicios (cuestiones tipo test, preguntas verdadero/falso y ejercicios prácticos) y análisis de casos prácticos. Algunos de los ejercicios propuestos no serán resueltos en el aula, quedando para la resolución por parte del alumno.</p>
<p>Denominación del tema 3: LA ELASTICIDAD</p> <p>Contenidos teóricos del tema 3: Concepto de elasticidad y diferentes elasticidades. Elasticidad-precio de la demanda. Elasticidad-renta de la demanda. Elasticidad-precio cruzada de la demanda. Elasticidad-precio de la oferta.</p> <p>Contenidos prácticos del tema 3: Resolución de ejercicios (cuestiones tipo test, preguntas verdadero/falso y ejercicios prácticos) y análisis de casos prácticos. Algunos de los ejercicios propuestos no serán resueltos en el aula, quedando para la resolución por parte del alumno.</p>
<p>Denominación del tema 4: MEDIDAS DE BIENESTAR E INTERVENCIÓN PÚBLICA EN LOS MERCADOS</p> <p>Contenidos teóricos del tema 4: Excedente del consumidor. Excedente del productor. Excedente</p>

total. Intervención pública en los mercados: control de precios (fijación de precios máximos y mínimos) e impuestos.

Contenidos prácticos del tema 4: Resolución de ejercicios (cuestiones tipo test, preguntas verdadero/falso y ejercicios prácticos) y análisis de casos prácticos. Algunos de los ejercicios propuestos no serán resueltos en el aula, quedando para la resolución por parte del alumno.

Denominación del tema 5: CONSUMO. ELECCIÓN DEL CONSUMIDOR.

Contenidos teóricos del tema 5: Teoría de elección del consumidor. La restricción presupuestaria. Las preferencias. Elección óptima del consumidor.

Contenidos prácticos del tema 5: Resolución de ejercicios (cuestiones tipo test, preguntas verdadero/falso y ejercicios prácticos) y análisis de casos prácticos. Algunos de los ejercicios propuestos no serán resueltos en el aula, quedando para la resolución por parte del alumno.

Denominación del tema 6: LA EMPRESA: PRODUCCIÓN, COSTES Y BENEFICIOS.

Contenidos teóricos del tema 6: La producción. Análisis de la producción a largo plazo: rendimientos de escala. Análisis de la producción a corto plazo: la productividad de un factor variable. El coste de producción. Costes a corto plazo y diferentes medidas de coste. Los ingresos de la empresa y el beneficio.

Contenidos prácticos del tema 6: Resolución de ejercicios (cuestiones tipo test, preguntas verdadero/falso y ejercicios prácticos) y análisis de casos prácticos. Algunos de los ejercicios propuestos no serán resueltos en el aula, quedando para la resolución por parte del alumno.

Denominación del tema 7: EL MERCADO DE COMPETENCIA PERFECTA

Contenidos teóricos del tema 7: Características de los mercados de competencia perfecta. Curva de demanda de una empresa competitiva. Ingresos de la empresa competitiva. Producción de la empresa en el corto plazo. Beneficio de la empresa y condición de cierre. Curva de oferta a corto plazo de la empresa competitiva. Curva de oferta a corto plazo del mercado competitivo. El largo plazo: entrada y salida de empresas.

Contenidos prácticos del tema 7: Resolución de ejercicios (cuestiones tipo test, preguntas verdadero/falso y ejercicios prácticos) y análisis de casos prácticos. Algunos de los ejercicios propuestos no serán resueltos en el aula, quedando para la resolución por parte del alumno.

Denominación del tema 8: LOS MERCADOS NO COMPETITIVOS: MONOPOLIO, OLIGOPOLIO Y COMPETENCIA MONOPOLÍSTICA

Contenidos teóricos del tema 8: Características y fuentes del monopolio. Ingresos del monopolista. Maximización del beneficio. Monopolio frente a competencia perfecta: precio, cantidad y bienestar. Actuación de los poderes públicos hacia los monopolios. Oligopolio: características y modelos. Competencia monopolística. Discriminación de precios. Medidas del grado de competencia en un mercado.

Contenidos prácticos del tema 8: Resolución de ejercicios (cuestiones tipo test, preguntas verdadero/falso y ejercicios prácticos) y análisis de casos prácticos. Algunos de los ejercicios propuestos no serán resueltos en el aula, quedando para la resolución por parte del alumno.

**Actividades formativas\***

Horas de trabajo del alumno por tema		Horas teóricas	Actividades prácticas				Actividad de seguimiento	No presencial
Tema	Total	GG	PCH	LAB	ORD	SEM	TP	EP

Tema	Total	GG	PCH	LAB	ORD	SEM	TP	EP
1. Teoría	7	4						3
1. Práctica	2	1						1
2. Teoría	9	4						5
2. Práctica	6	2						4
3. Teoría	9	4						5
3. Práctica	6	2						4
4. Teoría	8	4						4
4. Práctica	6	2						4
5. Teoría	11	4						7
5. Práctica	6	3						4
6. Teoría	10	4						6
6. Práctica	6	2						3
7. Teoría	14	6						8
7. Práctica	10	4						6
8. Teoría	15	7						8
8. Práctica	13	5						8
<b>Evaluación **</b>	12	2						10
<b>TOTAL ECTS</b>	150	60						90

GG: Grupo Grande (100 estudiantes).

PCH: prácticas clínicas hospitalarias (7 estudiantes)

LAB: prácticas laboratorio o campo (15 estudiantes)

ORD: prácticas sala ordenador o laboratorio de idiomas (30 estudiantes)

SEM: clases problemas o seminarios o casos prácticos (40 estudiantes).

TP: Tutorías Programadas (seguimiento docente, tipo tutorías ECTS).

EP: Estudio personal, trabajos individuales o en grupo, y lectura de bibliografía.

### Metodologías docentes\*

#### Grado en ADE

- Método expositivo que consiste en la presentación por parte del profesor de los contenidos sobre la materia objeto de estudio. También incluye la resolución de problemas ejemplo por parte del profesor.
- Método basado en el planteamiento de problemas por parte del profesor y la resolución de los mismos en el aula. Los estudiantes de forma activa desarrollan e interpretan soluciones adecuadas a partir de la aplicación de procedimientos de resolución de problemas.
- Situación de aprendizaje/evaluación en la que el alumno realiza alguna prueba que sirve para reforzar su aprendizaje y como herramienta de evaluación.

### Resultados de aprendizaje\*

#### Grado en ADE

Conocer el funcionamiento y las consecuencias de los sistemas económicos, de las distintas alternativas de asignación de los recursos, de acumulación de la riqueza y de la distribución de la renta. Conocimientos teóricos relativos a los modelos y técnicas de representación de la realidad económica, en particular de los modelos microeconómicos, sistema de precios, la teoría

\*\* Indicar el número total de horas de evaluación de esta asignatura.

del consumo y de la producción, el equilibrio competitivo, los mercados no competitivos, la eficiencia económica y la teoría del bienestar. Capacidad de aplicar los conocimientos teóricos al análisis de la realidad económica. Conocer el funcionamiento y las consecuencias de los sistemas económicos, de las distintas alternativas de asignación de recursos, de acumulación de riqueza y de la distribución de la renta.

### **Sistemas de evaluación\***

#### **A. SISTEMA DE EVALUACIÓN**

Para superar la asignatura existen dos opciones alternativas de evaluación: sistema de evaluación continua y sistema de evaluación final de carácter global.

La elección entre estos dos sistemas corresponde al estudiante quien tendrá que comunicar al profesor por escrito el tipo de evaluación elegido en las 3 primeras semanas del semestre. Cuando un estudiante no realice esta comunicación se entenderá que opta por el sistema de evaluación continua.

Una vez elegido el tipo de evaluación, el estudiante NO lo podrá cambiar en la convocatoria ordinaria del semestre.

#### **1. SISTEMA DE EVALUACIÓN CONTINUA**

La calificación final mediante este sistema de evaluación será el resultado de las siguientes actividades y ponderaciones:

- Un 20% de la evaluación está basada en la realización por parte del alumno de aquellas actividades que se propongan a lo largo del semestre.

En el caso de que un alumno no realizara alguna de las actividades planteadas su calificación en dicha prueba o actividad será de 0 puntos.

En el caso de que un alumno suspenda la asignatura en la convocatoria de enero, para posteriores convocatorias (junio y julio) se mantendrán las calificaciones que en la convocatoria de enero se hayan obtenido en las actividades y tareas planteadas.

- Un 80% de la evaluación es un examen final. Dicho examen englobará todo el contenido de la asignatura.

En el caso de que un alumno no realizara el examen final, dicho alumno aparecerá en ACTAS como "No Presentado" al no poder obtener la calificación mínima de 5 puntos necesaria para aprobar la asignatura. Además, si hubiera realizado alguna de las actividades evaluables, la calificación de tales pruebas se mantendrá para posteriores convocatorias (junio y julio).

#### **2. SISTEMA DE EVALUACIÓN FINAL DE CARÁCTER GLOBAL**

La evaluación bajo este sistema de realizará a través de un examen final, cuya calificación supondrá un 100% de la nota de la asignatura.

Este examen final englobará toda la materia de la asignatura, incluidos los contenidos abordados en las actividades de evaluación continua, de manera que no tiene por qué coincidir con el examen final del sistema de evaluación 1.

## B. CRITERIOS DE EVALUACIÓN (MODELO DE EXAMEN)

El examen final está constituido por un examen TIPO TEST, que incluirá 20 preguntas tanto teóricas como resolución de problemas. Con cuatro respuestas posibles, sólo habrá una respuesta correcta para cada pregunta (+0,5 puntos), la pregunta mal respondida restará puntuación (-0,15 puntos) y la no respondida no contará.

En el examen final se requiere un mínimo de 4,25 puntos para poder tener opción a superar la asignatura para aquellos alumnos que hayan adoptado el sistema de evaluación continua. Para los alumnos que hayan optado por el sistema de evaluación global, el examen final computa el 100% de la nota final por lo que se requiere 5 puntos para superar la asignatura.

EL SISTEMA DE EVALUACIÓN Y LOS CRITERIOS DE EVALUACIÓN ESPECIFICADOS SON VÁLIDOS PARA TODAS LAS CONVOCATORIAS DEL CURSO ACADÉMICO (enero, junio y julio).

### **Bibliografía (básica y complementaria)**

#### Bibliografía básica:

BLANCO, J.M. (2014): "Economía: Teoría y Práctica", 6ª ed., *McGraw-Hill*.

CORCHUELO, B. EGUIA, B. y VALOR, T. (2006): "Curso práctico de Microeconomía", *Delta Publicaciones Universitarias*.

#### Bibliografía complementaria:

CONGREGADO, J.M. (2014): "Economía. Teoría y práctica", *McGraw-Hill*, 6ª Edición, Madrid.

CORCHUELO, B. y QUIROGA, A. (2009): "Análisis Microeconómico I", *Delta Publicaciones Universitarias*.

CORCHUELO, B. y QUIROGA, A. (2013): "Análisis Microeconómico. Producción, Costes y Mercados", *Editorial Pirámide*.

DE JUAN, R. (2006): "Libro de ejercicios. Economía, teoría y política", *McGraw-Hill*, Madrid.

GARCÍA, P., RIBÓ, A., SÁNCHEZ-LOSADA, F., SERRANO, M., STOYANOVA, A. y VILALTA-BUFÍ, M. (2015), "100 problemas de microeconomía que te harán pensar", *Paraninfo Universidad*.

KATZ, M., ROSAN, H. y MORGAN, w. (2007): "Microeconomía Intermedia", *Mcgraw-Hill*.

MANKIW, N.G. (2007): "Principios de Economía", 4ª ed., *Thomson Paraninfo*.

MOCHÓN, F. (2009): "Economía. Teoría y Política", 6ª ed., *McGraw-Hill*.

NICHOLSON, W. (2006): "Microeconomía Intermedia y aplicaciones", *Thomson*.

PINDYCK, R.S. y RUBINFELD, D.L. (2009): "Microeconomía", 7ª ed., *Prentice-Hall*.

### Otros recursos y materiales docentes complementarios

Material docente (transparencias, apuntes, ejercicios...) proporcionado a los estudiantes a través del campus virtual y/o del servicio de reprografía.

# **PROGRAMAS ASIGNATURAS**

**2º Semestre del curso  
(2º semestre del Grado)**



## PLAN DOCENTE DE LA ASIGNATURA

Curso académico: 2020/2021

Identificación y características de la asignatura			
Código	500005 500048 502409 500092	Créditos ECTS	6
Denominación (español)	Contabilidad Financiera		
Denominación (inglés)	Financial Accounting		
Titulaciones	Grado en Administración y Dirección de Empresas Doble Grado en ADE y Turismo Doble Grado en ADE y Derecho Doble Grado en ADE y Economía Doble Grado en ADE y Relaciones Laborales Doble Grado en Derecho y ADE		
Centro	Centro Universitario de Plasencia Facultad de Ciencias Económicas y Empresariales (Badajoz) Facultad de Empresa, Finanzas y Turismo (Cáceres) Facultad de Derecho (Cáceres)		
Semestre	2º 6º (Derecho y ADE)	Carácter	Básico
Módulo	Formación Básica		
Materia	Empresa		
Profesor/es			
Nombre	Despacho	Correo-e	Página web
Pilar Garzón Marín	109-CUP	pgarzon@unex.es	http://campusvirtual.unex.es
Patricia Milanés Montero	19-FCCEE	pmilanes@unex.es	
Araceli Miranda del Pozo	31-FEFyT	amiranda@unex.es	
María Teresa Nevado Gil	57- FEFyT	tnevado@unex.es	
Eladio Pascual Pedreño	60-FEFyT	eladiopp@unex.es	
Aurora Rabazo Martín	32 FCCEE	arabazo@unex.es	
Área de conocimiento	Economía Financiera y Contabilidad		
Departamento	Economía Financiera y Contabilidad		
Profesor coordinador (si hay más de uno)	Pilar Garzón Marín (Coordinadora de Plasencia) Araceli Miranda del Pozo (Coordinadora de Cáceres) Aurora Esther Rabazo Martín (Coordinadora intercentros y de Badajoz)		
Competencias*			
<b>1. Competencias básicas (cb)</b>			
CB1 - Que los estudiantes hayan demostrado poseer y comprender conocimientos en un área de estudio que parte de la base de la educación secundaria general, y se suele encontrar a un			

\*Los apartados relativos a competencias, breve descripción del contenido, actividades formativas, metodologías docentes, resultados de aprendizaje y sistemas de evaluación deben ajustarse a lo recogido en la memoria verificada del título.

nivel que, si bien se apoya en libros de texto avanzados, incluye también algunos aspectos que implican conocimientos procedentes de la vanguardia de su campo de estudio.

CB2 - Que los estudiantes sepan aplicar sus conocimientos a su trabajo o vocación de una forma profesional y posean las competencias que suelen demostrarse por medio de la elaboración y defensa de argumentos y la resolución de problemas dentro de su área de estudio.

CB3 - Que los estudiantes tengan la capacidad de reunir e interpretar datos relevantes (normalmente dentro de su área de estudio) para emitir juicios que incluyan una reflexión sobre temas relevantes de índole social, científica o ética.

CB4 - Que los estudiantes puedan transmitir información, ideas, problemas y soluciones a un público tanto especializado como no especializado.

CB5 - Que los estudiantes hayan desarrollado aquellas habilidades de aprendizaje necesarias para emprender estudios posteriores con un alto grado.

### 2. Competencias básicas y generales (CG)

CG2 - Capacidad para aportar racionalidad al análisis y a la descripción de cualquier aspecto de la realidad empresarial.

CG5 - Capacidad para integrarse en la gestión empresarial.

### 3. Competencias transversales (CT)

CT1- Capacidad de gestión, análisis y síntesis.

CT2 - Capacidad de organización y planificación.

CT5 - Conocimientos de informática y dominio de las TIC relativos al ámbito de estudio.

CT7 - Capacidad para la resolución de problemas.

CT8 - Capacidad de tomar decisiones.

CT9 - Capacidad para trabajar en equipo.

CT12 - Habilidad en las relaciones personales.

CT14 - Capacidad crítica y autocrítica.

CT15 - Compromiso ético en el trabajo.

CT16 - Trabajar en entornos de presión.

CT17 - Capacidad de aprendizaje autónomo.

### 4. Competencias específicas (CE)

CE1 - Conocer el marco contable actual y aplicarlo en el análisis de operaciones y procesos contables.

## Contenidos

### Breve descripción del contenido\*

Introducir al alumnado en el conocimiento de la disciplina contable, mostrándole el papel que ha de jugar el sistema de información contable como mecanismo formalizado. Facilitarle la comprensión de los conceptos fundamentales de la Contabilidad Financiera y de las distintas fases del proceso de elaboración y comunicación de la información contable a los usuarios.

### Temario de la asignatura

Denominación del tema 1: **EL CONCEPTO DE CONTABILIDAD.**

Contenidos del tema 1:

#### Teoría:

1.1.- La Contabilidad como sistema de información.

1.2.- Usuarios de la información contable.

1.3.- Clasificación de la Contabilidad. Concepto de contabilidad financiera.

1.4.- Requisitos de la información contable externa.

Metodología: Explicación en grupo grande con presentación en Power Point.

#### Práctica (presencial grupal):

Metodología: Este tema es fundamentalmente teórico y lo que se pretende es que el alumno se familiarice con la terminología contable básica.

Denominación del tema 2: **NORMALIZACIÓN CONTABLE. PRESENTACIÓN DEL PLAN GENERAL DE CONTABILIDAD DE ESPAÑA.**

Contenidos del tema 2:

**Teoría:**

- 2.1.- Justificación de la normalización contable.
- 2.2.- Antecedentes de la normalización contable en España y elementos principales del derecho contable español.
- 2.3.- Presentación del PGCE 07.
  - 2.3.1. Estructura
  - 2.3.2. Elementos que conforman el marco conceptual del PGCE2007.
  - 2.3.3. Otros elementos del PGCE2007

Metodología: Explicación en grupo grande con presentación en Power Point.

**Práctica (presencial grupal):**

Metodología: Este tema es fundamentalmente teórico y lo que se pretende es que el alumno se familiarice con la terminología contable básica.

Denominación del tema 3: **RIQUEZA Y PATRIMONIO. RENTA Y RESULTADOS.CONCEPTO Y COMPONENTES.**

Contenidos del tema 3:

**Teoría:**

- 3.1. Concepto de riqueza y patrimonio
- 3.2. Componentes del patrimonio: bienes, derechos, obligaciones y patrimonio neto
- 3.3. Masas patrimoniales: activo, pasivo y patrimonio neto. Definición y criterios de reconocimiento.
- 3.4. Balance. Clasificación de activos, pasivos y patrimonio neto según el PGC 2007
- 3.5. Inventario
- 3.6. Concepto de renta y resultado
- 3.7. Componentes del resultado: ingresos y gastos. Definición y criterios de reconocimiento.
- 3.8. Estructura de la Cuenta de Pérdidas y Ganancias según el PGC 2007

**Práctica (presencial grupal):** Ejercicios y supuestos.

Metodología: Identificación de los diferentes componentes del patrimonio y del resultado y su ubicación en el Balance y en la cuenta de Pérdidas y Ganancias, respectivamente.

Denominación del tema 4: **EL MÉTODO CONTABLE. CUENTAS, ASIENTOS Y LIBROS DE CONTABILIDAD.**

Contenidos del tema 4:

**Teoría:**

- 4.1.- Hechos económicos y hechos contables.
- 4.2.- Necesidad de la cuenta como instrumento de representación y medida de los elementos patrimoniales.
- 4.3.- tecnicismos de las cuentas.
- 4.4.- Funcionamiento de las cuentas (Teoría matemática).
- 4.5.- Otras leyes de funcionamiento de las cuentas.
- 4.6.- Coordinación de elementos patrimoniales que intervienen en el registro de los hechos contables: asientos.
- 4.7.- Los libros de contabilidad.
- 4.8.- Contabilización del IVA.

Metodología: Explicación en grupo grande con presentación en Power Point.

**Práctica (presencial grupal):** Ejercicios y supuestos.

Metodología: Primera aproximación al tratamiento contable de los elementos de patrimonio y resultado, según la teoría matemática del funcionamiento de las cuentas. Presentación de los libros de contabilidad.

Denominación del tema 5: **CRITERIOS DE REGISTRO Y VALORACIÓN.**

Contenidos del tema 5:

**Teoría:**

- 5.1.- Funcionamiento administrativo y especulativo de las cuentas.
- 5.2.- Criterios de valoración inicial de existencias e inmovilizado. Primera aproximación.

Metodología: Explicación en grupo grande con presentación en Power Point.

**Práctica (presencial grupal):** Ejercicios y supuestos.

Metodología: Tratamiento contable de las existencias por los procedimientos administrativo y especulativo y primera aproximación a la aplicación de ciertas normas de registro y valoración.

Denominación del tema 6: **EL CICLO CONTABLE.**

Contenidos del tema 6:

**Teoría**

6.1.- Concepto y justificación del ciclo contable.

6.2.- Etapas que componen el ciclo contable:

6.2.1.- Fase de apertura: Balance inicial y asiento de apertura.

6.2.2.- Fase de desarrollo.

a) Asientos de gestión y anotaciones en el Mayor.

b) Balance de Comprobación o de Sumas y Saldos.

6.2.3.- Fase de conclusión.

a) Regularización o ajustes.

b) Determinación de Resultados.

c) Formulación de cuentas anuales.

d) Asiento de cierre.

6.3.- Estudio detallado del proceso de ajustes de la fase de conclusión.

a) Reclasificación de partidas.

b) Registro de operaciones no formalizadas.

c) Regularización de cuentas especulativas.

d) Ajustes por aplicación del principio del devengo.

e) Correcciones de valor.

Metodología: Explicación en grupo grande con presentación en Power Point.

**Práctica (presencial grupal):** Ejercicios y supuestos.

Metodología: Supuestos prácticos del proceso contable básico que periódicamente deben seguir las empresas hasta la elaboración de los estados contables.

**Actividades formativas\***

Horas de trabajo del alumno por tema		Horas teóricas	Actividades prácticas				Actividad de seguimiento	No presencial
Tema	Total	GG	PC H	LA B	OR D	SE M	TP	EP
1 Teoría	8	3						5
1 Práctica	0	0						0
2 Teoría	8	3						5
2 Práctica	0	0						0
3 Teoría	12	5						7
3 Práctica	11	4						7
4 Teoría	10	4						6
4 Práctica	19	7						12
5 Teoría	8	4						4
5 Práctica	8	4						4
6 Teoría	16	8						8
6 Práctica	25	8						17
Evaluación del conjunto	25	10						15
<b>TOTAL</b>	<b>150</b>	<b>60</b>						<b>90</b>

GG: Grupo Grande (100 estudiantes).

PCH: prácticas clínicas hospitalarias (7 estudiantes)

LAB: prácticas laboratorio o campo (15 estudiantes)

ORD: prácticas sala ordenador o laboratorio de idiomas (30 estudiantes)

SEM: clases problemas o seminarios o casos prácticos (40 estudiantes).

TP: Tutorías Programadas (seguimiento docente, tipo tutorías ECTS).  
 EP: Estudio personal, trabajos individuales o en grupo, y lectura de bibliografía.

### Metodologías docentes\*

1. Método expositivo que consiste en la presentación por parte del profesor de los contenidos sobre la materia objeto de estudio. También incluye la resolución de problemas ejemplo por parte del profesor.
2. Método basado en el planteamiento de problemas por parte del profesor y la resolución de los mismos en el aula. Los estudiantes de forma colaborativa desarrollan e interpretan soluciones adecuadas a partir de la aplicación de procedimientos de resolución de problemas.
3. Estudio de casos; proyectos y experimentos. Análisis intensivo y completo de un caso real, proyecto, simulación o experimento con la finalidad de conocerlo, interpretarlo, resolverlo, generar hipótesis, contrastar datos, reflexionar, completar conocimientos, diagnosticarlo y, a veces, entrenarse en los posibles procedimientos alternativos de solución.
4. Actividades colaborativas basadas en recursos y herramientas digitales, especialmente aquellas que posee el Campus Virtual de la UEX.
5. Situación de aprendizaje/evaluación en la que el alumno realiza alguna prueba que sirve para reforzar su aprendizaje y como herramienta de evaluación.

### Resultados de aprendizaje\*

Esta materia introduce al estudiante en el conocimiento de la disciplina contable, mostrándole el papel que ha de jugar el sistema de información contable como mecanismo formalizado. Le facilita la comprensión de los conceptos fundamentales de la Contabilidad Financiera y las distintas fases del proceso de elaboración y comunicación de la información contable a los usuarios; dotándole de una base teórica que le capacite para comprender y asimilar los contenidos de las asignaturas relacionadas con la Contabilidad en la formación del Graduado en Administración y Dirección de Empresas.

### Sistemas de evaluación\*

Normativa vigente: RD 1125/2003, art. 5º; RESOLUCIÓN nº 59 de 9 de marzo de 2012 de la Junta de Extremadura, art. 9; Resolución de 25 de noviembre de 2016 sobre normativa de evaluación en las titulaciones de la UEx y Memoria Verifica de la titulación.

SISTEMA DE EVALUACIÓN	PONDERACIÓN MÍNIMA	PONDERACIÓN
1. Exámenes	0.0	100.0

La evaluación de la asignatura Contabilidad Financiera I tendrá en cuenta el tipo de seguimiento que de ella realice el alumnado. Teniendo en cuenta la Normativa de evaluación de los resultados de aprendizaje y de las competencias adquiridas por el alumnado en las titulaciones oficiales de la Universidad de Extremadura (DOE el 12 de diciembre de 2016): el estudiante deberá manifestar, por escrito, en las tres primeras semanas del semestre, el tipo de evaluación al que se acoge, es decir:

- Sistema de evaluación continua o
- Sistema de evaluación con una única prueba global.

El sistema de evaluación continua parcial, que consiste en la posibilidad de superar la parte teórica por parciales, podrá requerir la realización de actividades presenciales.

Cuando un estudiante no realice esta comunicación, se entenderá que opta por la evaluación continua. Una vez elegido el tipo de evaluación, el estudiante no podrá cambiar en la convocatoria ordinaria de ese semestre y se atenderá a la normativa de evaluación para la convocatoria extraordinaria”.

Las fechas de las convocatorias oficiales son las que aparecerán en la página web del Centro para cada curso. Ante la posibilidad de alteraciones en estas fechas, se recomienda comprobar en los tablones de anuncio o en dicha página electrónica las fechas definitivas en días próximos a cada convocatoria.

Cada estudiante se presentará al examen identificado (con el DNI., carnet de estudiante, pasaporte, carnet de conducir o acreditación suficiente a juicio del examinador).

Se recomienda, asimismo, comprobar la transcripción de la relación de notas a las actas oficiales de la asignatura con el objeto de poder subsanar los posibles errores producidos en dicha transcripción.

### Bibliografía (básica y complementaria)

#### **BIBLIOGRAFÍA BÁSICA:**

- AMADOR FERNÁNDEZ, S. y ROMANO APARICIO, J. (2008). Manual del Nuevo Plan General Contable. Ed. CEF.
- MUÑOZ MERCHANT, A. (2008). Fundamentos de Contabilidad, Editorial Universitaria Ramón Areces, 2ª Edición.
- PLAN GENERAL DE CONTABILIDAD, R.D.1514/2007 y de PYMES, R.D.1515/2007 de 16 de noviembre. (BOE de 20 y de 21 de noviembre de 2007).
- CERVERA OLIVER, M., GÓNZALEZ GARCÍA, A. y ROMANO APARICIO, J. (2008), Contabilidad Financiera. Ed. CEF.
- JOSÉ LUIS, JIMÉNEZ CARDOSO, S.M. y RUIZ ALBERT, I. (2011), Introducción a la Contabilidad Financiera. Ed. Pirámide.
- WANDER-BERGHE LOZANO, J.L. BAÑÓN, C., BELTRÁN, E. y otros (2008), Contabilidad Financiera. Nuevo Plan General de Contabilidad y de PYMES. Ed. Pirámide.

#### **RECURSOS ELECTRÓNICOS LEGISLACIÓN:**

<http://www.boe.es>

<https://laleydigital.laleynext.es/Content/Busqueda.aspx>

<http://noticias.juridicas.com/>

#### **MANUALES DIGITALES:**

ALCARRIA JAIME, J.J. (2008), Contabilidad financiera I. Ed. Publicacions de la Universitat Jaume I. Server de Comunicació i Publicacions. <http://www.uji.es/CA/publ/sapientia/jur/>

AMADOR FERNÁNDEZ, S. y ROMANO APARICIO, J. (2008), Manual del nuevo plan general contable. Ed. CEF. <http://contabilidad.tk>

GARCÍA SÁNCHEZ, I.M. (2009): Introducción a la contabilidad. Edición electrónica gratuita disponible en <http://www.eumed.net/libros/2009c/576/>

GONZÁLEZ BRAVO, M.I. y GARCÍA SÁNCHEZ, I.M. (2010): Aplicación práctica del PGC/2008. Edición electrónica gratuita disponible en <http://www.eumed.net/libros-gratis/2010d/767/>

#### **BIBLIOGRAFIA COMPLEMENTARIA:**

ALONSO PÉREZ, Á. y POUSA SOTO, R. (2007), Casos prácticos del nuevo Plan General de Contabilidad. Ed. CEF.

FERNÁNDEZ GONZÁLEZ, F.J. (2007), Nuevo Plan General Contable. 205 Supuestos prácticos. Dossier Práctico Francis Lefebvre.

GALLEGO DÍEZ, E. y VARA Y VARA, M. (2008), Manual práctico de Contabilidad Financiera. Ed. Pirámide. 2ª edición

LARRÁN JORGE, M. (2009), Fundamentos de Contabilidad Financiera, Teoría y Práctica. Ed. Pirámide.

MAYO, C. y PULIDO, A. (2008), Contabilidad Financiera. Un enfoque actual. Ed. Paraninfo. Madrid.

REJÓN LÓPEZ, M. (2008), Manual Práctico Del Nuevo Plan General de Contabilidad 2008. Ed. Grupo editorial universitario.

Resolución del ICAC de 1 de marzo de 2013, por la que se dictan normas de registro y valoración del inmovilizado material y de las inversiones inmobiliarias.

Resolución del ICAC de 28 de mayo de 2013, por la que se dictan normas de registro, valoración e información a incluir en la memoria del inmovilizado intangible.

Resolución del ICAC de 14 de abril de 2015, que establece los criterios para la determinación del coste de producción.

RODRÍGUEZ ARIZA, L. y LÓPEZ PÉREZ, M.V. (2008), Contabilidad General. Teoría y Práctica. Ed. Pirámide.  
SOCÍAS SALVÁ, A., HERRANZ BASCONES, R., PONSFLORIT, D., y otros (2007), Contabilidad Financiera. El modelo contable básico. Teoría y supuestos. Ed. Pirámide.  
TRIGUERO PINA, J.A., SANSALVADOR SELLÉS, M.E., REIG MULLOR, J. y otros (2009), Fundamentos y Práctica de Contabilidad. Ed. Pirámide.

### Otros recursos y materiales docentes complementarios

1.- **Enlaces:**

Instituto de Contabilidad y Auditoría de Cuentas (ICAC): [www.icac.meh.es](http://www.icac.meh.es)  
Asociación Española de Contabilidad y Administración de Empresas (AECA): [www.aeca.es](http://www.aeca.es)  
Agencia Tributaria: [www.aeat.es](http://www.aeat.es)  
Centro de Estudios Financieros (CEF) : [www.cef.es](http://www.cef.es)

2.- **Material depositado en el aula virtual de la asignatura :**

<http://www.campusvirtual.es>

Todos los aspectos relevantes de la asignatura y del desarrollo del curso aparecerán oportunamente en las páginas electrónicas abiertas para la asignatura de Contabilidad Financiera I dentro el Campus Virtual.

El material depositado en las aulas virtuales (páginas electrónicas) es un material básico que ayudará al desarrollo de la asignatura, pero no el único para superarla, por ello será necesario completarlo con las explicaciones del profesor y la bibliografía aportada en este documento.

Los ejercicios propuestos para cada tema serán realizados por los estudiantes, los profesores resolverán en clase aquellos que estimen oportunos.

## PLAN DOCENTE DE LA ASIGNATURA ECONOMÍA ESPAÑOLA Y MUNDIAL Curso académico 2020-2021

Identificación y características de la asignatura			
Código	<ul style="list-style-type: none"> <li>• 500006 (Badajoz)</li> <li>• 500049 (Cáceres)</li> <li>• 500093 (Plasencia)</li> </ul>	Créditos ECTS	6
Denominación (español)	Economía Española y Mundial		
Denominación (inglés)	Spanish and World Economy		
Titulaciones	<ul style="list-style-type: none"> <li>• Grado en ADE</li> <li>• Doble grado ADE/Relaciones Laborales y Recursos Humanos</li> <li>• Grado en Turismo</li> <li>• Doble grado ADE/Turismo</li> <li>• Grado en FICO</li> </ul>		
Centro	<ul style="list-style-type: none"> <li>• Facultad de Ciencias Económicas y Empresariales</li> <li>• Facultad de Empresa, Finanzas y Turismo</li> <li>• C.U. de Plasencia</li> </ul>		
Semestre	<ul style="list-style-type: none"> <li>• Grado ADE, Doble Grado ADE/RLRH, Grado Turismo, Doble Grado ADE/Turismo: 2º semestre</li> <li>• Grado FICO: 4º semestre</li> </ul>	Carácter	Básica
Módulo	Formación Básica		
Materia	Economía		
<b>Profesor/es</b>			
<b>Facultad de Ciencias Económicas y Empresariales</b>			
Nombre	Despacho	Correo-e	Titulación y grupo
M <sup>a</sup> Teresa Fernández Núñez	38	teresafn@unex.es	Grado ADE (Grupos 1 y 4)
Raquel González Blanco	42	raquelgzalez@unex.es	Grado ADE (Grupo 2)
Yolanda de Llanos Mancha	231	llanosyo@unex.es	Doble Grado ADE/RLRH
<b>Coordinador Centro</b>	María Teresa Fernández Núñez		
<b>Facultad de Empresa, Finanzas y Turismo</b>			
Nombre	Despacho	Correo-e	Titulación y grupo
Juan A. Franco Martínez	59	franco@unex.es	Grado ADE (Grupo A)
Carlos Ongallo Chanclón	Rectorado	ongallo@unex.es	Grado ADE (Grupo A)
Jesús Javier Gordo Sotillo	59	jjgordo@unex.es	Grado ADE (Grupo B) Doble Grado ADE/Turismo Grado FICO
Francisco J. Castellano Álvarez	54	fcocastellano@unex.es	Grado Turismo
<b>Coordinador Centro</b>	Carlos Ongallo Chanclón		
<b>Centro Universitario de Plasencia</b>			
Nombre	Despacho	Correo-e	Titulación y grupo
María Alonso Fernández	211	malonso@unex.es	Grado ADE
<b>Área de conocimiento</b>	Economía Aplicada		
<b>Departamento</b>	Economía		
<b>Coor.Intercentros</b>	M <sup>a</sup> Teresa Fernández Núñez		



<b>Competencias*</b>
<b>GRADO EN ADE</b>
<b>Competencias Básicas (CB)</b>
<p><b>CB1:</b> Que los estudiantes hayan demostrado poseer y comprender conocimientos en un área de estudio que parte de la base de la educación secundaria general, y se suele encontrar a un nivel que, si bien se apoya en libros de texto avanzados, incluye también algunos aspectos que implican conocimientos procedentes de la vanguardia de su campo de estudio.</p> <p><b>CB2:</b> Que los estudiantes sepan aplicar sus conocimientos a su trabajo o vocación de una forma profesional y posean las competencias que suelen demostrarse por medio de la elaboración y defensa de argumentos y la resolución de problemas dentro de su área de estudio.</p> <p><b>CB3:</b> Que los estudiantes tengan la capacidad de reunir e interpretar datos relevantes (normalmente dentro de su área de estudio) para emitir juicios que incluyan una reflexión sobre temas relevantes de índole social, científica o ética.</p> <p><b>CB4:</b> Que los estudiantes puedan transmitir información, ideas, problemas y soluciones a un público tanto especializado como no especializado</p> <p><b>CB5:</b> Que los estudiantes hayan desarrollado aquellas habilidades de aprendizaje necesarias para emprender estudios posteriores con un alto grado de autonomía</p>
<b>Competencias Generales (CG)</b>
<p><b>CG1:</b> Capacidad para identificar y anticipar problemas empresariales relevantes, en el ámbito privado y/o en el público.</p> <p><b>CG2:</b> Capacidad para aportar racionalidad al análisis y a la descripción de cualquier aspecto de la realidad empresarial.</p> <p><b>CG3:</b> Capacidad para aplicar al análisis de los problemas empresariales criterios profesionales basados en el manejo de instrumentos técnicos.</p>
<b>Competencias Transversales (CT)</b>
<p><b>CT1:</b> Capacidad de gestión, análisis y síntesis.</p> <p><b>CT2:</b> Capacidad de organización y planificación.</p> <p><b>CT3:</b> Comunicación oral y escrita en la lengua nativa.</p> <p><b>CT5:</b> Conocimientos de informática y dominio de las TIC relativos al ámbito de estudio.</p> <p><b>CT6:</b> Habilidad para analizar y buscar información proveniente de fuentes diversas.</p> <p><b>CT7:</b> Capacidad para la resolución de problemas.</p> <p><b>CT9:</b> Capacidad para trabajar en equipo.</p> <p><b>CT14:</b> Capacidad crítica y autocrítica</p> <p><b>CT15:</b> Compromiso ético en el trabajo</p> <p><b>CT17:</b> Capacidad de autoaprendizaje autónomo</p> <p><b>CT23:</b> Sensibilidad hacia temas medioambientales y sociales</p>
<b>Competencias Específicas (CE)</b>
<p><b>CE14:</b> Conocer, analizar y utilizar los principios, modelos y herramientas de la Economía Básica.</p>
<b>Contenidos</b>
<b>Breve descripción del contenido*</b>
<ul style="list-style-type: none"> <li>• Descripción y análisis de los rasgos básicos de la evolución y situación actual de las Economías Española y Mundial.</li> <li>• Estudio del funcionamiento de estas economías; sus sectores productivos; sector público; instituciones económicas nacionales (mercado de trabajo, sistema financiero, etc.) e internacionales (Fondo Monetario Internacional, Organización Mundial del Comercio, Unión Europea, etc.); relaciones con el exterior (balanza de pagos, etc.); aspectos distributivos de la renta y la riqueza, etc.; así como, las políticas económicas adoptadas en dichas economías</li> </ul>

\*Los apartados relativos a competencias, breve descripción del contenido, actividades formativas, metodologías docentes, resultados de aprendizaje y sistemas de evaluación deben ajustarse a lo recogido en la memoria verificada del título.

## Temario de la asignatura

### Bloque I: ECONOMÍA MUNDIAL

#### **TEMA 1: CARACTERÍSTICAS Y EVOLUCIÓN DE LA ECONOMÍA MUNDIAL**

**Contenidos del tema 1:** Rasgos más relevantes en la evolución de la economía mundial en etapas recientes. El proceso de globalización de la economía. Factores determinantes del proceso globalizador.

**Actividades prácticas del tema 1:** Análisis de datos y resolución de cuestiones.

#### **TEMA 2: RELACIONES COMERCIALES INTERNACIONALES**

**Contenidos del tema 2.** Rasgos de la evolución del comercio internacional. Factores determinantes del comercio internacional. Problemas que plantea el comercio internacional. El proteccionismo. Principales instituciones internacionales en materia de comercio.

**Actividades prácticas del tema 2:** Análisis de datos y resolución de cuestiones.

#### **TEMA 3: FLUJOS FINANCIEROS INTERNACIONALES**

**Contenidos del tema 3.** Rasgos de la evolución de los flujos financieros. Factores determinantes de los flujos financieros. Inversión extranjera directa y empresas multinacionales. El papel de las instituciones financieras multilaterales.

**Actividades prácticas del tema 3:** Análisis de datos y resolución de cuestiones.

#### **TEMA 4: LA INTEGRACIÓN ECONÓMICA: LA UNIÓN EUROPEA**

**Contenidos del tema 4.** Formas de integración económica. Efectos de la integración. El proceso de integración europea.

**Actividades prácticas del tema 4:** Análisis de datos y resolución de cuestiones.

### Bloque II: ECONOMÍA ESPAÑOLA

#### **TEMA 5: CRECIMIENTO ECONÓMICO ESPAÑOL Y CAMBIO ESTRUCTURAL**

**Contenidos del tema 5.** Principales rasgos del crecimiento económico español. Determinantes del crecimiento económico. Transformaciones estructurales.

**Actividades prácticas del tema 5:** Análisis de datos y resolución de cuestiones.

#### **TEMA 6: FACTORES DETERMINANTES DEL CRECIMIENTO ECONÓMICO**

**Contenidos del tema 6.** Recursos naturales. Recursos humanos. Capital físico. Capital tecnológico.

**Actividades prácticas del tema 6:** Análisis de datos y resolución de cuestiones.

#### **TEMA 7: EL SISTEMA PRODUCTIVO**

**Contenidos del tema 7:** Estructura productiva. Especialización y eficiencia productiva comparada. Políticas sectoriales.

**Actividades prácticas del tema 7:** Análisis de datos y resolución de cuestiones.

#### **TEMA 8: EL SECTOR EXTERIOR**

**Contenidos del tema 8:** Balanza de pagos española: saldos y significado económico. El comercio exterior español. La inversión exterior directa.

**Actividades prácticas del tema 8:** Análisis de datos y resolución de cuestiones.

### Actividades formativas\*

Horas de trabajo del alumno por tema		Horas teóricas	Actividades prácticas				Actividad de seguimiento	No presencial
Tema	Total	GG	PCH	LAB	ORD	SEM	TP	EP
1	16	6						10
2	18	7						11
3	17	7						10
4	18	7						11

5	18	7						11
6	18	7						11
7	17	7						10
8	16	7						10
<b>Evaluación</b>	<b>12</b>	<b>6</b>						<b>6</b>
<b>TOTAL</b>	<b>150</b>	<b>60</b>						<b>90</b>

GGG: Grupo Grande (100 estudiantes).  
PCH: prácticas clínicas hospitalarias (7 estudiantes)  
LAB: prácticas laboratorio o campo (15 estudiantes)  
ORD: prácticas sala ordenador o laboratorio de idiomas (30 estudiantes)  
SEM: clases problemas o seminarios o casos prácticos (40 estudiantes).  
TP: Tutorías Programadas (seguimiento docente, tipo tutorías ECTS).  
EP: Estudio personal, trabajos individuales o en grupo, y lectura de bibliografía.

### Metodologías docentes\*

- Método expositivo que consiste en la presentación por parte del profesor de los contenidos sobre la materia objeto de estudio. También incluye la resolución de problemas ejemplo por parte del profesor.
- Método basado en el planteamiento de problemas por parte del profesor y la resolución de los mismos en el aula. Los estudiantes de forma colaborativa desarrollan e interpretan soluciones adecuadas a partir de la aplicación de procedimientos de resolución de problemas.
- Situación de aprendizaje/evaluación en la que el alumno realiza alguna prueba que sirve para reforzar su aprendizaje y como herramienta de evaluación.

### Resultados de aprendizaje\*

#### GRADO EN ADE

- Entender la creciente interdependencia entre las economías nacionales en el marco de la globalización a través, fundamentalmente, de las relaciones comerciales y financieras.
- Conocer el papel que desempeñan las instituciones económicas internacionales en los ámbitos comercial y financiero.
- Comprender la naturaleza cambiante del escenario económico internacional con la incorporación de nuevos participantes, como los bloques económicos derivados de los procesos de integración económica, especialmente la Unión Europea
- Poder valorar las importantes repercusiones que para la economía española supone pertenecer a la Unión Europea, conocer la evolución y determinantes del crecimiento económico español y del cambio estructural experimentado por la economía española, analizar las características básicas de los sectores productivos, su eficiencia productiva y las políticas que los guían.
- Entender la naturaleza y características de las relaciones exteriores de la economía española, así como amenazas y oportunidades de su inserción en la economía europea y mundial.

### Sistemas de evaluación\*

#### 1. SISTEMAS DE EVALUACIÓN

Para superar la asignatura existen dos opciones excluyentes de sistemas de evaluación: sistema de evaluación continua presencial y sistema de evaluación global no presencial.

#### A. SISTEMA DE EVALUACIÓN CONTINUA Y PRESENCIAL

En este sistema de evaluación continua, la calificación global de la asignatura de Economía Española y Mundial será la media ponderada resultante de los dos bloques que se indican a continuación:

- **Actividades prácticas programadas por el profesor: (ponderación del 30%)**

A lo largo del curso se desarrollarán diferentes actividades prácticas que permitirán valorar las competencias asociadas a las mismas. En el caso de que el alumno no realice o participe en alguna de las actividades programadas por el profesor su calificación en dicha actividad será de 0 puntos, no siendo susceptibles de recuperación.

- **Exámenes: (ponderación del 70%)**

Al terminar el semestre se realizará un examen final escrito. Dicho examen incluirá preguntas tipo test y/o preguntas cortas (tanto teóricas como prácticas). Para poder hacer media con las actividades prácticas programadas será condición necesaria obtener un mínimo de 4 puntos sobre 10.

No obstante, a lo largo del semestre, si se estima conveniente por parte del profesor de la asignatura, se podrán realizar dos pruebas escritas correspondientes a cada uno de los bloques temáticos de la asignatura (Bloque I: temas 1 a 4 y Bloque II: temas 5 a 8). Cada prueba escrita constará de preguntas tipo test y/o preguntas cortas (tanto teóricas como prácticas) y podrán tener el carácter de eliminatorio ante la materia objeto del examen final escrito, sólo hasta la convocatoria de junio, siempre y cuando el alumno obtenga al menos una calificación de 5 en cada una de ellas. Se valorarán de 0 a 10. La fecha de realización de estas pruebas será comunicada a los estudiantes con, al menos 15 días de antelación.

- **Calificación final**

La calificación final de la asignatura será la suma de la nota media ponderada obtenida en las actividades prácticas programadas y los exámenes escritos (parciales o final). **El alumno superará la asignatura, cuando la calificación obtenida sea, al menos, de 5 puntos.** En el caso de no alcanzar la nota mínima exigida para aprobar la asignatura, el alumno sólo podrá presentarse nuevamente a la prueba final escrita.

Las características concretas de las actividades prácticas y de las pruebas escritas, se detallarán con la antelación suficiente siguiendo la Normativa de evaluación

## **B. SISTEMA DE EVALUACIÓN GLOBAL NO PRESENCIAL**

Este sistema de evaluación es el que podrán seguir aquellos alumnos que no puedan asistir a clase de manera regular, y que, por tanto, no puedan realizar las actividades evaluables que se realicen de manera continua y presencial. Para poder ser evaluado conforme a este sistema de evaluación, será necesario que el alumno lo comunique al profesor POR ESCRITO DURANTE LAS TRES PRIMERAS SEMANAS DEL COMIENZO DEL 2º SEMESTRE.

La evaluación de la asignatura para el alumno que opte por este sistema de evaluación global no presencial se realizará mediante **un único examen global final**. El examen, constará de preguntas test y/o preguntas cortas (tanto teóricas como prácticas). Este examen pondera el 100% de la nota final de la asignatura y será necesario obtener un mínimo de 5 puntos para superar la asignatura.

## **2. VALIDEZ DE LOS CRITERIOS Y SISTEMAS DE EVALUACIÓN**

- EL sistema de evaluación continua y presencial y los criterios asociados al mismo serán idénticos en las convocatorias de junio y julio del curso académico 2020/2021. Se mantendrán las calificaciones obtenidas en las actividades programadas por el profesor durante el semestre.

- Para el resto de convocatorias del curso 2020/2021 (convocatorias extraordinarias), todos los alumnos se considerarán que están acogidos al sistema de evaluación no presencial y por tanto la nota final de la asignatura será la nota obtenida en el único examen final realizado en dicha convocatoria extraordinaria. En consecuencia, no se guardarán las calificaciones obtenidas en las actividades que componen las pruebas de evaluación continua.

### 3. ALGUNAS CONSIDERACIONES SOBRE LOS CRITERIOS Y SISTEMAS DE EVALUACIÓN

- En base a la Normativa de Evaluación de los Resultados de Aprendizaje y de las Competencias Adquiridas por el Alumnado en las Titulaciones Oficiales de la Universidad de Extremadura, la calificación final de la asignatura en las ACTAS será entre 0 y 10 puntos, con expresión de un decimal.
- Desarrollo de las pruebas escritas:
  - a) Un examen es una prueba oficial.
  - b) Sólo se realizarán los exámenes con el material de escritura o cumplimentación indicado por el profesor.
  - c) Se prohíbe el uso de dispositivos digitales de cualquier tipo, que deberán estar apagados durante todo el tiempo que el alumno permanezca en el aula.
  - d) El alumno deberá presentarse al examen debidamente identificado.
  - e) El profesor podrá en cualquier momento expulsar del examen al alumno por la contravención de los puntos anteriores o por detectar una conducta fraudulenta.

#### Bibliografía (básica y complementaria)

##### ❖ **BIBLIOGRAFÍA DE ECONOMÍA MUNDIAL**

##### • **BÁSICA:**

- MAESSO, M. y GONZÁLEZ, R. (2011) *Manual de Economía mundial*. Ediciones Pirámide. Este manual es el que mejor se adapta al programa. Incluye todos los temas de economía mundial que se recogen en el programa. Además, contiene actividades y prácticas, casos de estudios y test de autoevaluación para repasar los contenidos teóricos.

- ALONSO, J.A. (Dir.) (2019) *Lecciones de Economía Mundial. Manual de Economía mundial* (9ª edición). Ed. Thomson-Cívitas, Madrid.

Este manual se adapta al programa. Incluye todos los temas de economía mundial que se recogen en el programa. Además, contiene actividades y prácticas para repasar los contenidos teóricos.

##### • **COMPLEMENTARIA:**

- KRUGMAN, P. Y OBSTFELD F. (2006) *Economía internacional*. Addison Wesley.

Se trata de un manual de teoría y política mucho más extenso que los temas de economía mundial del programa en el que se explican de forma exhaustiva las cuestiones sobre comercio internacional y movimientos internacionales de capital.

- REQUEIJO, JAIME (2006) *Economía mundial*. Mc Graw Hill.

Se adapta en gran medida al programa e incluye todos los temas relacionados con la economía mundial que se recogen en el programa

- TUGORES QUES, JUAN (2006) *Economía internacional. Globalización e integración*. Mc Graw Hill.

Este manual se adapta bien al programa y está especialmente indicado para los temas de evolución de la economía mundial e integración económica

## ❖ **BIBLIOGRAFIA DE ECONOMIA ESPAÑOLA**

### • **BÁSICA:**

- GARCÍA DELGADO, J.L. Y MYRO SÁNCHEZ (directores) (2019) *Lecciones de Economía Española* (14ª edición), Ed. Thomson-Cívitas, Madrid.

En este manual se abordan de manera sistemática todos los contenidos teóricos del programa de economía española. Además, contiene ejercicios y prácticas que permiten profundizar en los conocimientos adquiridos en las sesiones teóricas.

- GARCÍA DELGADO, J.L. Y MYRO SÁNCHEZ (directores) (2019) *Economía Española. Una introducción* (3ª edición), Ed. Thomson-Cívitas, Madrid.

En este manual, al igual que en el anterior, se abordan de manera sistemática todos los contenidos teóricos del programa de economía español. Además, contiene ejercicios y prácticas que permiten profundizar en los conocimientos adquiridos en las sesiones teóricas.

### • **COMPLEMENTARIA:**

- GARCÍA DE LA CRUZ, J.M. Y RUESGA BENITO, S. (coord.) (2007) *Economía Española. Estructura y Regulación*. Ed. Thomson.

Este manual se adapta en gran medida al programa y hace referencia a la mayor parte de los temas que se estudian.

- MARTIN MAYORAL, F. (Coord.) (2009) *Manual de Economía Española. Teoría y Estructura*. Pearson Educación, S.A., Madrid.

Este manual se adapta al programa e incluye todos los temas de economía española

- VALLÉS FERRER, V, (Dir.) (2009): *Economía Española* (2ª edición). Mc Graw-Hill, Madrid.

Este manual se adapta en gran medida al programa e incluye la mayor parte de los temas.

## Otros recursos y materiales docentes complementarios

### ENLACES DE INTERNET

- Banco Central Europeo: <http://www.ecb.int>
- Banco de España: <http://www.bde.es>
- Banco Mundial: <http://www.worldbank.org>
- Conferencia Naciones Unidas sobre Comercio y Desarrollo <http://www.unctad.org>
- Consejo Económico y Social: <http://www.ces.es>
- Eurostat: <http://epp.eurostat.ec.europa.eu/portal/page/portal/eurostat/home>
- Fondo Monetario Internacional <http://www.imf.org>
- Fundación de las Cajas de Ahorro: <http://www.funcas.ceca.es>
- Instituto Nacional de Estadística: <http://www.ine.es>
- International Forum on Globalization: <http://ifg.org>
- IVIE: [www.ivie.es](http://www.ivie.es)
- Naciones Unidas <http://www.un.org>
- Organización de Cooperación y Desarrollo Económico: <http://www.oecd.org>
- Organización Mundial de Comercio <http://www.wto.org>
- Unión Europea: <http://www.europa.eu>

## PLAN DOCENTE DE LA ASIGNATURA

Curso académico: 2020/2021

Identificación y características de la asignatura			
Código	500007, 500050, 500094	Créditos ECTS	6
Denominación (español)	INTRODUCCIÓN A LA ESTADÍSTICA		
Denominación (inglés)	INTRODUCTION TO STATISTICS		
Titulaciones	<ul style="list-style-type: none"> <li>Grado en Economía – Facultad C.C.E.E.</li> <li>PCEO en ADE-Economía – Facultad C.C.E.E.</li> <li>Grado en Administración y Dirección de Empresas (ADE) – Facultad C.C.E.E.</li> <li>PCEO en ADE-Derecho – Facultad C.C.E.E.</li> <li>PCEO en ADE-Economía – Facultad C.C.E.E.</li> <li>PCEO en ADE-Relaciones Laborales y Recursos Humanos – Facultad C.C.E.E.</li> <li>Grado en Administración y Dirección de Empresas (ADE) – Facultad de Empresa, Finanzas y Turismo</li> <li>PCEO en ADE-Turismo – Facultad de Empresa, Finanzas y Turismo</li> <li>PCEO en Derecho-ADE – Facultad de Derecho</li> <li>Grado en Administración y Dirección de Empresas (ADE) – Centro Universitario de Plasencia</li> </ul>		
Centro	Facultad de Ciencias Económicas y Empresariales (FCCEE) Facultad de Empresa, Finanzas y Turismo (FEFT) Facultad de Derecho (FD) Centro Universitario de Plasencia (CUP)		
Semestre	2º	Carácter	Formación básica
Módulo	Básico		
Materia	Estadística		
Profesor/es			
Nombre	Despacho	Correo-e	Página web
MARCELINO SÁNCHEZ RIVERO (FCCEE)	51	<a href="mailto:sanriver@unex.es">sanriver@unex.es</a>	<a href="https://sites.google.com/view/marcelino-sanchez-rivero/página-principal">https://sites.google.com/view/marcelino-sanchez-rivero/página-principal</a>
GEORGINA CORTÉS SIERRA (FCCEE)	54	<a href="mailto:georgina@unex.es">georgina@unex.es</a>	
JOSÉ MANUEL AUSÍN GÓMEZ (FCCEE)	30	<a href="mailto:jmausin@unex.es">jmausin@unex.es</a>	
M <sup>a</sup> . DOLORES CASTILLO CAVANILLES (FCCEE)	4	<a href="mailto:mdcasti@unex.es">mdcasti@unex.es</a>	
NURIA CORRALES DIOS (FCCEE)	57	<a href="mailto:nucdios@unex.es">nucdios@unex.es</a>	
YOLANDA GARCÍA GARCÍA (FEFT)	22	<a href="mailto:ygarcia@unex.es">ygarcia@unex.es</a>	
MARÍA DE LA CRUZ SÁNCHEZ ESCOBEDO (FEFT)	50	<a href="mailto:maricruzse@unex.es">maricruzse@unex.es</a>	
MARIA PACHE DURAN (FEFT)	57	<a href="mailto:mpache@unex.es">mpache@unex.es</a>	
CRISTINA POLO FERNÁNDEZ (CUP)	105	<a href="mailto:cristinapf@unex.es">cristinapf@unex.es</a>	
Área de conocimiento	Métodos Cuantitativos para la Economía y la Empresa Economía Financiera y Contabilidad		

	Economía Aplicada
Departamento	Economía Economía Financiera y Contabilidad
Profesor coordinador (si hay más de uno)	- Coordinador Facultad C.C.E.E.: Marcelino Sánchez Rivero - Coordinadora Facultad de Empresa, Finanzas y Turismo: Yolanda García García - Coordinador Centro Universitario de Plasencia: Cristina Polo Fernández  - Coordinador Intercentros: Marcelino Sánchez Rivero
<b>Competencias*</b>	
<b>Competencias para el Grado en ADMINISTRACIÓN Y DIRECCIÓN DE EMPRESAS:</b>	
<b>CB1:</b> Que los estudiantes hayan demostrado poseer y comprender conocimientos en un área de estudio que parte de la base de la educación secundaria general, y se suele encontrar a un nivel que, si bien se apoya en libros de texto avanzados, incluye también algunos aspectos que implican conocimientos procedentes de la vanguardia de su campo de estudio.	
<b>CB2:</b> Que los estudiantes sepan aplicar sus conocimientos a su trabajo o vocación de una forma profesional y posean las competencias que suelen demostrarse por medio de la elaboración y defensa de argumentos y la resolución de problemas dentro de su área de estudio.	
<b>CB3:</b> Que los estudiantes tengan la capacidad de reunir e interpretar datos relevantes (normalmente dentro de su área de estudio) para emitir juicios que incluyan una reflexión sobre temas relevantes de índole social, científica o ética.	
<b>CB4:</b> Que los estudiantes puedan transmitir información, ideas, problemas y soluciones a un público tanto especializado como no especializado.	
<b>CB5:</b> Que los estudiantes hayan desarrollado aquellas habilidades de aprendizaje necesarias para emprender estudios posteriores con un alto grado de autonomía.	
<b>CG2:</b> Capacidad para aportar racionalidad al análisis y a la descripción de cualquier aspecto de la realidad empresarial.	
<b>CG3:</b> Capacidad para aplicar al análisis de los problemas empresariales criterios profesionales basados en el manejo de instrumentos técnicos.	
<b>CT1:</b> Capacidad de gestión, análisis y síntesis.	
<b>CT3:</b> Comunicación oral y escrita en la lengua nativa.	
<b>CT5:</b> Conocimientos de informática y dominio de las TIC relativos al ámbito de estudio.	
<b>CT7:</b> Capacidad para la resolución de problemas.	
<b>CT14:</b> Capacidad crítica y autocrítica.	
<b>CT17:</b> Capacidad de aprendizaje autónomo.	
<b>CE9:</b> Identificar y saber emplear metodología básica e instrumentos de naturaleza cuantitativa precisas para el diagnóstico, análisis y planificación empresarial, así como para el estudio de la información empresarial y de su entorno económico y social.	
<b>Contenidos</b>	
Breve descripción del contenido*	
Introducción a la Estadística. Distribuciones unidimensionales de frecuencias. Principales medidas descriptivas de una distribución de frecuencias. Distribuciones bidimensionales de frecuencias. Números índices. Introducción a la probabilidad. Variables aleatorias- Distribuciones de probabilidad de tipo discreto. Distribuciones de probabilidad de tipo continuo.	
Temario de la asignatura	
<b>Denominación del tema 1:</b> <u>Introducción a la Estadística Descriptiva.</u> <b>Contenidos del tema 1:</b> 1.1. Definición de Estadística. 1.2. Etapas del método científico en la Estadística.	

\*Los apartados relativos a competencias, breve descripción del contenido, actividades formativas, metodologías docentes, resultados de aprendizaje y sistemas de evaluación deben ajustarse a lo recogido en la memoria verificada del título.



<p>1.3. Ramas de la Estadística. 1.4. La necesidad de la Estadística en el ámbito económico. 1.5. Conceptos básicos de Estadística.</p> <p><b>Descripción de las actividades prácticas del tema 1:</b> 1.1. Introducción al software estadística empleado en la asignatura.</p>
<p><b>Denominación del tema 2:</b> <u>Principales medidas descriptivas de una distribución de frecuencias y números índices.</u></p> <p><b>Contenidos del tema 2:</b></p> <p>2.1. Distribuciones unidimensionales de frecuencias. 2.1.1. Representaciones gráficas. 2.1.2. Medidas de posición. 2.1.3. Medidas de dispersión. 2.1.4. Medidas de forma. 2.1.5. Medidas de concentración. 2.2. Distribuciones bidimensionales de frecuencias. 2.2.1. Tabla de correlación. 2.2.2. Distribuciones marginales y condicionadas. 2.2.3. Covarianza y correlación. 2.2.4. Independencia estadística. 2.3. Números índices. 2.4. Deflactación de series económicas.</p> <p><b>Descripción de las actividades prácticas del tema 2:</b></p> <p>2.1. Realización de representaciones gráficas y distribuciones de frecuencias discretas y continuas con software estadístico. 2.2. Análisis de las distribuciones obtenidas. 2.3. Cálculo de medidas descriptivas básicas con software estadístico. 2.4. Análisis del significado y representatividad de las medidas. 2.5. Elaboración de tablas de correlación con software estadístico. 2.6. Cálculo de medidas de asociación con software estadístico. 2.7. Análisis del significado de las medidas en relación a la dependencia o independencia entre variables. 2.8. Cálculo de números índices con software estadístico.</p>
<p><b>Denominación del tema 3:</b> <u>Introducción a la probabilidad.</u></p> <p><b>Contenidos del tema 3:</b></p> <p>3.1. Introducción a los conceptos básicos de probabilidad. 3.2. Definición y cálculo de la probabilidad. 3.3. Probabilidad condicionada. 3.4. Teorema de Bayes. 3.5. Independencia de sucesos.</p> <p><b>Descripción de las actividades prácticas del tema 3:</b> 3.1. Ejercicios de cálculo de probabilidades.</p>
<p><b>Denominación del tema 4:</b> <u>Variables aleatorias y distribuciones de probabilidad.</u></p> <p><b>Contenidos del tema 4:</b></p> <p>4.1. Variables aleatorias unidimensionales. 4.1.1. Distribución de probabilidad. 4.1.2. Esperanza matemática y varianza. Propiedades. 4.1.3. Tipificación de una variable aleatoria. 4.2. Variables aleatorias bidimensionales. 4.2.1. Distribuciones marginales y condicionadas. 4.2.2. Esperanza matemática conjunta. 4.2.3. Covarianza y correlación. Propiedades de la covarianza. 4.2.4. Independencia estadística. 4.3. Principales distribuciones de probabilidades de variables aleatorias discretas: Bernoulli, binomial, Poisson e hipergeométrica. 4.4. Principales distribuciones de probabilidad de variables aleatorias continuas: normal, <i>chi-cuadrado</i> de Pearson, <i>t</i> de Student y <i>F</i> de Snedecor. 4.5. Teorema Central del Límite.</p>

<b>Descripción de las actividades prácticas del tema 4:</b>								
4.1. Ejercicios de cálculo con variables aleatorias unidimensionales.								
4.2. Ejercicios de cálculo con variables aleatorias bidimensionales.								
4.3. Cálculo de probabilidades de distribuciones discretas con software estadístico.								
4.4. Cálculo de probabilidades de distribuciones continuas con software estadístico.								
<b>Actividades formativas*</b>								
Horas de trabajo del alumno por tema		Horas teóricas	Actividades prácticas				Actividad de seguimiento	No presencial
Tema	Total	GG	PCH	LAB	ORD	SEM	TP	EP
1 Teoría	5	2						3
2. Teoría	35	14						21
2. Práctica	27	11						16
3. Teoría	10	4						6
3. Práctica	10	4						6
4. Teoría	27	11						16
4. Práctica	26	11						15
<b>Evaluación **</b>	10	3						7
<b>TOTAL</b>	<b>150</b>	<b>60</b>						<b>90</b>
GG: Grupo Grande (100 estudiantes). PCH: prácticas clínicas hospitalarias (7 estudiantes) LAB: prácticas laboratorio o campo (15 estudiantes) ORD: prácticas sala ordenador o laboratorio de idiomas (30 estudiantes) SEM: clases problemas o seminarios o casos prácticos (40 estudiantes). TP: Tutorías Programadas (seguimiento docente, tipo tutorías ECTS). EP: Estudio personal, trabajos individuales o en grupo, y lectura de bibliografía.								
<b>Metodologías docentes*</b>								
<ol style="list-style-type: none"> <li>Método expositivo que consiste en la presentación por parte del profesor de los contenidos sobre la materia objeto de estudio. También incluye la resolución de problemas ejemplo por parte del profesor.</li> <li>Método basado en el planteamiento de problemas por parte del profesor y la resolución de los mismos en el aula. Los estudiantes de forma colaborativa desarrollan e interpretan soluciones adecuadas a partir de la aplicación de procedimientos de resolución de problemas.</li> <li>Estudio de casos; proyectos y experimentos. Análisis intensivo y completo de un caso real, proyecto, simulación o experimento con la finalidad de conocerlo, interpretarlo, resolverlo, generar hipótesis, contrastar datos, reflexionar, completar conocimientos, diagnosticarlo y, a veces, entrenarse en los posibles procedimientos alternativos de solución.</li> <li>Actividades colaborativas basadas en recursos y herramientas digitales, especialmente aquellas que posee el Campus Virtual de la UEx.</li> <li>Situación de aprendizaje/evaluación en la que el alumno realiza alguna prueba que sirve para reforzar su aprendizaje y como herramienta de evaluación.</li> </ol>								
<b>Resultados de aprendizaje*</b>								
A partir del conocimiento y comprensión de los principios y conceptos fundamentales de la Estadística como instrumento para medir hechos económicos y sociales, el alumno podrá interpretar y valorar con espíritu crítico los resultados obtenidos del análisis de la información así como desarrollar habilidades en el manejo de herramientas informáticas y de las nuevas tecnologías de la información y la comunicación aplicadas al ámbito estadístico.								

\*\* Indicar el número total de horas de evaluación de esta asignatura.

## Sistemas de evaluación\*

Según lo establecido en la normativa de evaluación de los resultados de aprendizaje y de las competencias adquiridas por el alumnado en las titulaciones oficiales de la Universidad de Extremadura (DOE 236 de 12 de diciembre de 2016) y conforme a la Memoria Verificada de la titulación, se establecen los siguientes sistemas de evaluación:

1) **Sistema de evaluación continua**, compuesto por pruebas de evaluación continua consistentes en la realización de exámenes parciales a lo largo del curso o un examen final. La calificación media de los parciales o del examen final será el 100% de la nota final de la asignatura.

La calificación final obtenida por el alumno que opte por este sistema procederá de la nota media de los parciales realizados a lo largo del curso -siempre y cuando se superen todos con una calificación mínima de 4 puntos de un máximo de 10 puntos- o de la calificación obtenida en el examen final cuando no se hayan superado todos los parciales realizados. Los criterios de evaluación del final serán los mismos que los aplicados al sistema de evaluación con una única prueba final de carácter global.

2) **Sistema de evaluación con una única prueba final de carácter global**. Este sistema consistirá en la realización de un único examen final en la fecha oficial establecida por el centro. En el caso de realizarse en dicho examen final una prueba teórica y una prueba práctica, por separado, se exigirá una calificación mínima de 4 puntos (de un máximo de 10 puntos) en cada una de las partes para proceder al cálculo de la calificación media.

La elección entre el sistema de evaluación continua o el sistema de evaluación con una única prueba final de carácter global corresponderá al alumno durante las tres primeras semanas del semestre.

En los dos sistemas de evaluación entre los que el alumno puede optar, se valorará muy positivamente la asistencia continuada y regular a las clases de la asignatura, así como la participación activa e interesada del alumno en las mismas. Por tanto, el profesor de la asignatura se reserva el derecho a controlar la asistencia a clase cuando lo considere oportuno y todas las veces que estime necesario.

Los exámenes parciales y el examen final consistirán en la realización de pruebas teóricas y prácticas dirigidas a valorar la comprensión de los conceptos teóricos y la aplicación de los métodos estadísticos del temario. Estas pruebas podrán realizarse tanto de manera escrita como con ordenador, utilizando en este último caso el soporte informático desarrollado a lo largo del curso.

Para la celebración de los exámenes parciales, el profesorado informará a los estudiantes de las fechas de realización con, al menos, quince días de antelación.

En ambos sistemas de evaluación, se considerará que la asignatura ha sido aprobada cuando la calificación media sea igual o superior a 5 puntos.

La celebración del examen final, con el detalle de la fecha, horario y lugar de celebración, corresponderá a cada Centro, y se publicará en los tablones de anuncios y en la página web institucional.

A la hora de realizar las pruebas de conocimientos o el examen final, no se permitirá más material que el propio de la escritura. Así, no se podrá entrar con teléfonos móviles, relojes inteligentes (smartwatches), agendas electrónicas o dispositivos electrónicos similares, en el examen. Si en algún momento del desarrollo del mismo sonara o se detectara su utilización, será objeto de expulsión inmediata.

Las características concretas de los exámenes parciales y/o del examen final se detallarán con la antelación suficiente siguiendo la normativa de evaluación.

## Bibliografía (básica y complementaria)

### a) Bibliografía básica:

CASAS SÁNCHEZ, J.M. y SANTOS PEÑAS, J. (1995): *Introducción a la Estadística para Economía y Administración de Empresas*. Editorial Centro de Estudios Ramón Areces, S.A. Madrid.

CASAS SÁNCHEZ, J.M., GARCÍA PÉREZ, C., RIVERA GALICIA, L.F. y ZAMORA SANZ, A.I. (2006): *Ejercicios de estadística descriptiva y probabilidad para economía y administración de empresas*. Ediciones Pirámide. Madrid.

MARTÍN-GUZMÁN, P.; TOLEDO, I.; LÓPEZ ORTEGA, F. J.; BELLIDO, N. (2006): *Manual de Estadística Descriptiva*. Thomson Civitas. Cizur Menor, Navarra.

MARTÍN-PLIEGO LÓPEZ. F.J. (2007): *Introducción a la Estadística Económica y Empresarial*. Ed. Thomson, 3ª edición. Madrid.

**b) Bibliografía complementaria:**

- ANDERSON, D.R., SWEENEY, D.J., WILLIAMS, T.A. (2001), 7ª Edición: *Estadística para la Administración y Economía*. Editorial International Thomson, México.
- ARNALDOS GARCÍA, F., DÍAZ DELFA, M.T., FAURA MARTINEZ, U., MOLERA PERIS, L. y PARRA FRUTOS, I. (2003): *Estadística Descriptiva para Economía y Administración de Empresas*. Editorial AC (Thomson), 1ª edición.
- LEVIN, R.I., RUBIN, D.S., BALDERAS, DEL VALLE, GOMEZ (2004), 7ª Edición: *Estadística para Administración y Economía*. Editorial Pearson-Prentice Hall, México.
- LLORENTE GALERA, F., MARÍN FERÍA, S. y TORRA PORRAS, S. (2003): *Principios de estadística descriptiva aplicada a la empresa*. Editorial Centro de Estudios Ramón Areces, S.A. Madrid.
- PERALTA ASTUDILLO, M.J., RÚA VIEYTES, A., REDONDO PALOMO, R. y DEL CAMPO CAMPOS, C. (2007): *Estadística: problemas resueltos*. Ediciones Pirámide. Madrid.
- RUÍZ MACÍAS, P.; AUSÍN GÓMEZ, J.M. "Estadística descriptiva, teórica e inferencial". Editorial Universitas, Badajoz, 2000.

**Otros recursos y materiales docentes complementarios**

- Campus Virtual de la Universidad de Extremadura.
- Páginas web de contenido estadístico.
- Repositorio de datos estadísticos a nivel regional, nacional o internacional.

## PLAN DOCENTE DE LA ASIGNATURA MACROECONOMÍA

Curso académico: 2020/2021

Identificación y características de la asignatura			
Código	500008/500051/500095	Créditos ECTS	6
Denominación (español)	MACROECONOMÍA		
Denominación (inglés)	MACROECONOMICS		
Titulaciones	Grado en Administración y Dirección de Empresas (ADE) Grado en Economía Grado en Finanzas y Contabilidad Doble Grado en ADE-Economía Doble Grado en ADE-Derecho		
Centro	Facultad de Ciencias Económicas y Empresariales Centro Universitario de Plasencia Facultad de Empresa, Finanzas y Turismo		
Semestre	2 y 3	Carácter	Formación básica
Módulo	Básico/Formación básica		
Materia	Economía		
Profesor/es			
Nombre	Despacho	Correo-e	Página web
De Miguel Vélez, F. Javier Facultad de Ciencias Económicas y Empresariales (Badajoz)	68 BA	demiguel@unex.es	
García García, Agustín Facultad de Ciencias Económicas y Empresariales (Badajoz)	223 BA	agarcia@unex.es	
Murillo Zamorano, Luis Regino Facultad de Ciencias Económicas y Empresariales (Badajoz)	215 BA	lmurillo@unex.es	
Simancas Rodríguez, Rosa Facultad de Ciencias Económicas y Empresariales (Badajoz)	236 BA	rsimancas@unex.es	
De la Calle Vaquero, Antonia Centro Universitario de Plasencia	108 PL	dla Calle@unex.es	<a href="http://campusvirtual.unex.es">http://campusvirtual.unex.es</a>
Profesor a contratar Facultad de Empresa, Finanzas y Turismo (Cáceres)			
Área de conocimiento	Fundamentos del Análisis Económico		
Departamento	Economía		
Profesor Coordinador Intercentros	Francisco Javier De Miguel Vélez		
Prof. Coordinador Badajoz	Francisco Javier De Miguel Vélez		
Prof. Coordinadora Plasencia	Antonio de la Calle		

Prof. Coordinador Cáceres	Profesor a Contratar
<b>Competencias*</b>	
<b>Competencias Básicas (CB)</b>	
<b>CB1:</b> Que los estudiantes hayan demostrado poseer y comprender conocimientos en un área de estudio que parte de la base de la educación secundaria general, y se suele encontrar a un nivel que, si bien se apoya en libros de texto avanzados, incluye también algunos aspectos que implican conocimientos procedentes de la vanguardia de su campo de estudio.	
<b>CB2:</b> Que los estudiantes sepan aplicar sus conocimientos a su trabajo o vocación de una forma profesional y posean las competencias que suelen demostrarse por medio de la elaboración y defensa de argumentos y la resolución de problemas dentro de su área de estudio.	
<b>CB3:</b> Que los estudiantes tengan la capacidad de reunir e interpretar datos relevantes (normalmente dentro de su área de estudio) para emitir juicios que incluyan una reflexión sobre temas relevantes de índole social, científica o ética.	
<b>CB4:</b> Que los estudiantes puedan transmitir información, ideas, problemas y soluciones a un público tanto especializado como no especializado	
<b>CB5:</b> Que los estudiantes hayan desarrollado aquellas habilidades de aprendizaje necesarias para emprender estudios posteriores con un alto grado de autonomía.	
<b>Competencias Generales (CG)</b>	
<b>CG1:</b> Capacidad para identificar y anticipar problemas empresariales relevantes, en el ámbito privado y/o en el público.	
<b>CG2:</b> Capacidad para aportar racionalidad al análisis y a la descripción de cualquier aspecto de la realidad empresarial.	
<b>CG3:</b> Capacidad para aplicar al análisis de los problemas empresariales criterios profesionales basados en el manejo de instrumentos técnicos.	
<b>Competencias Transversales (CT)</b>	
<b>CT1:</b> Capacidad de gestión, análisis y síntesis.	
<b>CT2:</b> Capacidad de organización y planificación.	
<b>CT3:</b> Comunicación oral y escrita en lengua nativa.	
<b>CT5:</b> Conocimientos de informática y dominio de las TIC relativos al ámbito de estudio	
<b>CT6:</b> Habilidad para analizar y buscar información proveniente de fuentes diversas	
<b>CT7:</b> Capacidad para la resolución de problemas.	
<b>CT9:</b> Capacidad para trabajar en equipo.	
<b>CT14:</b> Capacidad crítica y autocrítica	
<b>CT15:</b> Compromiso ético en el trabajo	
<b>CT17:</b> Capacidad de aprendizaje autónomo.	
<b>CT23:</b> Sensibilidad hacia temas medioambientales y sociales	
<b>Competencias Específicas (CE)</b>	
<b>CE14:</b> Conocer, analizar y utilizar los principios, modelos y herramientas de la Economía básica	
<b>Contenidos</b>	
Breve descripción del contenido*	
Conceptos macroeconómicos fundamentales. Relaciones entre variables macroeconómicas. Contabilidad Nacional. Diferentes indicadores de renta. Identidades macroeconómicas básicas. Economía en el corto plazo: ciclos económicos y modelos	

\*Los apartados relativos a competencias, breve descripción del contenido, actividades formativas, metodologías docentes, resultados de aprendizaje y sistemas de evaluación deben ajustarse a lo recogido en la memoria verificada del título.

macroeconómicos de corto plazo. Economía en el largo plazo: crecimiento económico, mercado de trabajo y desempleo, economía monetaria e inflación. Economías abiertas y relaciones internacionales.				
Temario de la asignatura				
<p>Denominación del tema 1: <b>Variables y Conceptos Macroeconómicos Básicos (I)</b></p> <p>Contenidos del tema 1: Macroeconomía y variables macroeconómicas. El Producto Interior Bruto (PIB). PIB nominal y PIB real. La tasa de crecimiento del PIB y el PIB per cápita. Los componentes del PIB. Otras magnitudes de Contabilidad Nacional. Magnitudes relativas al empleo. La medición del desempleo en España.</p> <p>Descripción de las actividades prácticas del tema 1: Resolución de ejercicios y actividades prácticas del tema.</p>				
<p>Denominación del tema 2: <b>Variables y Conceptos Macroeconómicos Básicos (II)</b></p> <p>Contenidos del tema 2: Índices de precios. El Deflactor del Producto Interior Bruto. El Índice de Precios de Consumo. Inflación y tasa de inflación. Efectos de la inflación. La balanza de pagos. Tipo de cambio nominal. Sistemas de tipos de cambio. Tipo de cambio real. Competitividad internacional.</p> <p>Descripción de las actividades prácticas del tema 2: Resolución de ejercicios y actividades prácticas del tema.</p>				
<p>Denominación del tema 3: <b>El Sistema Macroeconómico: la demanda y la oferta agregadas</b></p> <p>Contenidos del tema 3: Las fluctuaciones de la actividad económica: el ciclo económico. La producción natural. La tasa natural de desempleo. Las fuentes de crecimiento económico. El sistema macroeconómico agregado. La oferta agregada a corto y a largo plazo. La demanda agregada. La función y la curva de demanda agregada. Los desplazamientos de la curva de demanda agregada: la política fiscal y la política monetaria. El equilibrio macroeconómico. Cambios en el equilibrio macroeconómico a corto y a largo plazo.</p> <p>Descripción de las actividades prácticas del tema 3: Resolución de ejercicios y actividades prácticas del tema.</p>				
<p>Denominación del tema 4: <b>El Consumo, el Ahorro, el Sistema Financiero, el Presupuesto del Estado y la Política Fiscal</b></p> <p>Contenidos del tema 4: El Consumo Privado y el Ahorro privado. Las funciones de consumo y ahorro keynesianas. El ahorro y los activos. El Presupuesto público. El Saldo Presupuestario, el Déficit y la Deuda Pública. El sistema financiero. La Relación Macroeconómica entre el Ahorro y la Inversión. Determinación de la renta o producción de equilibrio. La política fiscal.</p> <p>Descripción de las actividades prácticas del tema 4: Resolución de ejercicios y actividades prácticas del tema.</p>				
<p>Denominación del tema 5: <b>El dinero</b></p> <p>Contenidos del tema 5: El concepto de dinero. Agregados monetarios. Demanda de dinero. El Banco Central. Sistema bancario. Oferta de dinero: el multiplicador monetario. Instrumentos de política monetaria. Equilibrio en el mercado de dinero. Efectos de la política monetaria sobre el equilibrio macroeconómico: el corto y el largo plazo.</p> <p>Descripción de las actividades prácticas del tema 5: Resolución de ejercicios y actividades prácticas del tema.</p>				
<b>Actividades formativas*</b>				
<b>Horas de trabajo del alumno por tema</b>	<b>Horas teóricas</b>	<b>Actividades prácticas</b>	<b>Actividad de seguimiento</b>	<b>No presencial</b>

Tema	Total	GG	PCH	LAB	ORD	SEM	TP	EP
1	28	11						17
2	26	11						15
3	40	16						24
4	21	8						13
5	30	12						18
<b>Evaluación **</b>	5	2						3
<b>TOTAL</b>	150	60						90

GG: Grupo Grande (100 estudiantes).

PCH: prácticas clínicas hospitalarias (7 estudiantes)

LAB: prácticas laboratorio o campo (15 estudiantes)

ORD: prácticas sala ordenador o laboratorio de idiomas (30 estudiantes)

SEM: clases problemas o seminarios o casos prácticos (40 estudiantes).

TP: Tutorías Programadas (seguimiento docente, tipo tutorías ECTS).

EP: Estudio personal, trabajos individuales o en grupo, y lectura de bibliografía.

### Metodologías docentes\*

1. Método expositivo que consiste en la presentación por parte del profesor de los contenidos sobre la materia objeto de estudio.
2. Método expositivo que consiste en la presentación por parte del profesor de ejemplos o problemas y la forma de resolverlos.
3. Método basado en el planteamiento de problemas por parte del profesor y resolución de los mismos por parte de los estudiantes a partir de la aplicación de procedimientos de resolución de problemas.
4. Método basado en el análisis intensivo de casos reales o simulados con el fin de interpretar, resolver, reflexionar y completar conocimientos.
5. Método por el que el alumno realiza alguna prueba que sirve para reforzar su aprendizaje y como herramienta de evaluación.

### Resultados de aprendizaje\*

Los resultados de aprendizaje de la materia de Economía se concretan en el conocimiento y la comprensión de los principios del análisis macroeconómico, así como en la utilización de esos principios en la identificación y el análisis de problemas económicos relevantes.

Conocimientos teóricos relativos a la determinación de la renta en economías cerradas y abiertas, dinero, inflación, paro, crecimiento e instrumentos de política económica.

### Sistemas de evaluación\*

*La normativa de evaluación de los resultados de aprendizaje y de las competencias adquiridas por el alumnado en las titulaciones oficiales de la Universidad de Extremadura se rige por lo dispuesto en Resolución publicada en el DOE nº 236 de 12 de diciembre de 2016.*

*Conforme a lo recogido en dicha Resolución, se establecen los siguientes sistemas de evaluación:*

*1) Sistema de evaluación continua, compuesto por pruebas de evaluación continua y un examen final.*

- Examen final (tipo test + preguntas de desarrollo y/o problemas): 80% de la nota*
- Actividades realizadas durante el curso: 20% de la nota*

\*\* Indicar el número total de horas de evaluación de esta asignatura.



- 2) Sistema de evaluación con una única prueba final de carácter global.  
- El examen final (80%) + pregunta adicional (20%)

*La elección entre el sistema de evaluación continua o el sistema de evaluación con una única prueba final de carácter global corresponde al alumno durante las tres primeras semanas del semestre. Cuando un estudiante no comuniqué su elección se entenderá que opta por el sistema de evaluación continua. El sistema de evaluación y los criterios asociados al mismo serán los mismos en todas las convocatorias del curso académico actual. En el caso de las convocatorias extraordinarias se guardará la valoración de las pruebas realizadas a lo largo del curso actual.*

### **Bibliografía (básica y complementaria)**

#### **Bibliografía básica:**

BLANCO, J.M. (2014): Economía. Teoría y Práctica (6ª ed.). McGraw-Hill

#### **Bibliografía complementaria:**

BLANCHARD, O. (2017): Macroeconomía (7ª ed.). Pearson Educación

DORNBUSCH, R., y S. FISCHER (2015): Macroeconomía (12ª ed.). McGraw-Hill

MANKIWI, N.G. (2014): Macroeconomía (8ª ed.). McGraw-Hill

MANKIWI, N.G., y M.P. TAYLOR (2017): Economía. Ediciones Paraninfo

MOCHÓN, F., y R. DE JUAN (2016): Introducción a la Macroeconomía. McGraw-Hill

### **Otros recursos y materiales docentes complementarios**

- Aula virtual de la asignatura de Macroeconomía:

<http://campusvirtual.unex.es>

- Instituto Nacional de Estadística (INE):

<http://www.ine.es>

- Eurostat:

<https://ec.europa.eu/eurostat/web/main/home>

- Banco Mundial:

<https://datos.bancomundial.org/>

- Fondo Monetario Internacional:

<http://www.imf.org/external/>

- Datos macroeconómicos (National Bureau of Economic Research):

<http://www.nber.org/data/>

- OCDE:  
<https://www.oecd.org/>
- Datos sobre principales variables macroeconómicas:  
<http://www.datosmacro.com/>
- Blog de *Nada es Gratis*:  
<http://nadaesgratis.es/>
- Blog del IE:  
<http://economy.blogs.ie.edu/>
- Canal de YouTube JE SUIS ECONPLUS:  
[https://www.youtube.com/c/JESUISECONPLUS\\_OFFICIAL](https://www.youtube.com/c/JESUISECONPLUS_OFFICIAL)
- Encuesta Anual Laboral:  
<http://www.mitramiss.gob.es/estadisticas/EAL/welcome.htm>
- Servicio Público de Empleo Estatal:  
<http://www.sepe.es>

## PLAN DOCENTE DE LA ASIGNATURA

Curso académico: 2020/2021

Identificación y características de la asignatura			
Código	500009 (Campus de Badajoz) 500052 (Campus Cáceres) 500096 (C.U. Plasencia)	Créditos ECTS	6
Denominación (español)	SOCIOLOGÍA		
Denominación (inglés)	SOCIOLOGY		
Titulaciones	Grado en Administración y Dirección de Empresas, Doble Grado en Administración y Dirección de Empresas y Grado en Relaciones Laborales y Recursos Humanos, Doble Grado en Administración y Dirección de Empresas y Grado en Economía, Doble Grado en Administración y Dirección de Empresas y Grado en Turismo.		
Centro	Facultad de Ciencias Económicas y Empresariales (Campus Badajoz) Facultad de Empresas, Finanzas y Turismo (Campus Cáceres). Centro Universitario de Plasencia.		
Semestre	2º	Carácter	Básico
Módulo	Básico		
Materia	Sociología		
Profesor/es			
Nombre	Despacho	Correo-e	Página web
Marcelo Sánchez-Oro Sánchez.	48 (F. Empresa, Finanzas y Turismo)	<a href="mailto:msanoro@unex.es">msanoro@unex.es</a>	
Francisco Javier Monago Lozano.	3 (F. Empresa, Finanzas y Turismo)	<a href="mailto:fjmonagolo@unex.es">fjmonagolo@unex.es</a>	
Eva M <sup>a</sup> Pérez López.	104 (C.U. Plasencia)	<a href="mailto:evaperez@unex.es">evaperez@unex.es</a>	
Ramón Fernández Díaz.	213 (F. CC. Económicas y Empresariales)	<a href="mailto:ramonfd@unex.es">ramonfd@unex.es</a>	
Lidia Domínguez Párraga.	214 (F. CC. Económicas y Empresariales)	<a href="mailto:lgdominguezparraga@unex.es">lgdominguezparraga@unex.es</a>	
Eva M <sup>a</sup> Flores Guerrero.	¿?? (F. Educación)	<a href="mailto:evamflores@unex.es">evamflores@unex.es</a>	
Área de conocimiento	Sociología		
Departamento	Dirección de Empresas y Sociología		
Profesor coordinador (si hay más de uno)	Ramón Fernández Díaz		

Competencias*	
	<p>CB1 Que los estudiantes hayan demostrado poseer y comprender conocimientos en un área de estudio que parte de la base de la educación secundaria general, y se suele encontrar a un nivel que, si bien se apoya en libros de texto avanzados, incluye también algunos aspectos que implican conocimientos procedentes de la vanguardia de su campo de estudio.</p> <p>CB2 Que los estudiantes sepan aplicar sus conocimientos a su trabajo o vocación de una forma profesional y posean las competencias que suelen demostrarse por medio de la elaboración y defensa de argumentos y la resolución de problemas dentro de su área de estudio.</p> <p>CB3 Que los estudiantes tengan la capacidad de reunir e interpretar datos relevantes (normalmente dentro de su área de estudio) para emitir juicios que incluyan una reflexión sobre temas relevantes de índole social, científica o ética.</p> <p>CB4 Que los estudiantes puedan transmitir información, ideas, problemas y soluciones a un público tanto especializado como no especializado.</p> <p>CB5 Que los estudiantes hayan desarrollado aquellas habilidades de aprendizaje necesarias para emprender estudios posteriores con un alto grado de autonomía.</p> <p>CG5 Capacidad para integrarse en la gestión empresarial.</p> <p>CG6 Capacidad para el desempeño de administrativo, directivo y empresario.</p> <p>CT1 Capacidad de gestión, análisis y síntesis.</p> <p>CT2 Capacidad de organización y planificación.</p> <p>CT3 Comunicación oral y escrita en la lengua nativa.</p> <p>CT6 Habilidad para analizar y buscar información proveniente de fuentes diversas.</p> <p>CT9 Capacidad para trabajar en equipo.</p> <p>CT14 Capacidad crítica y autocrítica.</p> <p>CT15 Compromiso ético en el trabajo.</p> <p>CT17 Capacidad de aprendizaje autónomo.</p> <p>CT19 Creatividad.</p> <p>CT22 Motivación y compromiso por la calidad.</p> <p>CT23 Sensibilidad hacia temas medioambientales y sociales.</p> <p>CT24 Respeto y promoción de los valores democráticos y de la coeducación.</p> <p>CE17 Conocer y entender el papel de la empresa en el contexto histórico y económico, clasificando e interpretando las relaciones entre los sujetos interesados en la empresa que forman parte de la sociedad.</p>

\*Los apartados relativos a competencias, breve descripción del contenido, actividades formativas, metodologías docentes, resultados de aprendizaje y sistemas de evaluación deben ajustarse a lo recogido en la memoria verificada del título.

Contenidos	
	Breve descripción del contenido*
	Introducción a los conceptos básicos de la sociología. Teorías sociológicas sobre el trabajo, las organizaciones y la empresa. Formación de la Sociología de la Empresa y las Organizaciones. Teorías recientes y nuevos planteamientos en el estudio de la empresa. Estructura y comportamiento organizacional: Estructura social y sistema de relaciones en la empresa. Burocracia, autoridad y poder. Modelos de gestión y participación. Motivación y satisfacción en el trabajo. El conflicto social en las organizaciones y en la empresa. La cultura de la empresa. Cambio social y empresa: hacia la sociedad telemática. Globalización y deslocalización. Medio ambiente y empresa. Género y empresa. Empresa y responsabilidad social. Características sociológicas del empresariado. Las organizaciones empresariales. Las organizaciones sindicales.
	<b>Temario de la asignatura</b>
	<p><b>1. La perspectiva sociológica.</b> Introducción a la sociología. El conocimiento sociológico: metodología y técnicas de investigación social. Principales paradigmas sociológicos. Dialéctica estructura y acción. Descripción de las actividades prácticas del tema 1: <b>Ejercicios sobre metodología de TIS, ejercicios con muestras, variables e hipótesis.</b></p>
	<p><b>2. Cultura y socialización. Las estructuras sociales.</b> Concepto de cultura. El proceso de socialización. Grupos, organizaciones y redes sociales. Las instituciones sociales: estatus y roles sociales. Descripción de las actividades prácticas del tema 2: <b>Análisis de contenido de artículos de prensa, análisis de videos.</b></p>
	<p><b>3. Teorías sociológicas sobre las organizaciones, la empresa y el trabajo.</b> Desarrollo de la Sociología de la Empresa hasta la actualidad. La Organización Científica del Trabajo y de la Administración. La Escuela de las Relaciones Humanas. La Empresa como sistema abierto. La cultura de la Empresa. Nuevas tendencias en Sociología de la Empresa. Descripción de las actividades prácticas del tema 3: <b>Análisis de contenido de artículos de prensa, película, análisis de videos, ejercicio valoración puestos trabajo.</b></p>
	<p><b>4. La empresa como organización.</b> Organizaciones formales y burocracia. Características de la burocracia y efectos indeseados. La dimensión formal (e informal) de la organización. Tipos básicos de organización y nuevas estructuras organizativas. Diversidad Empresarial. Descripción de las actividades prácticas del tema 4: <b>Análisis de contenido de artículos de prensa, película, análisis de videos, ejercicio sobre tipos de organización.</b></p>
	<p><b>5. La empresa como institución.</b> El sistema de roles en la empresa. Autoridad y liderazgo. El conflicto social en la empresa. Poder y resolución de conflictos. Descripción de las actividades prácticas del tema 5: <b>Análisis de contenido de artículos de prensa, ejercicios valoración liderazgo, ejercicios resolución de conflicto.</b></p>
	<p><b>6. Introducción a las Relaciones Laborales.</b> Origen, fundamentos y funciones del Estado del Bienestar. Las patronales y los sindicatos: evolución y tendencias. La conducta laboral. Satisfacción y motivación en el trabajo. Descripción de las actividades prácticas del tema 6: <b>Análisis de contenido de artículos de prensa, análisis contenido lecturas relacionadas con el tema.</b> Ejercicio escala evaluación motivación-satisfacción laboral.</p>

<p><b>7. Cambio social: hacia la Sociedad Telemática.</b> Evolución y cambio social. El cambio en los sistemas productivos y sus repercusiones en el trabajo. Globalización e internet: impactos en la sociedad, trabajo y empresa. Cambio social, ocio y consumo. Descripción de las actividades prácticas del tema 7: <b>Análisis de contenido de artículos de prensa, análisis contenido lecturas relacionadas con el tema.</b></p>									
<p><b>8. Tendencias actuales en Sociología de la Empresa: Género y medio ambiente.</b> Concepto de género, roles y estereotipos de género. Mujeres y mercado de trabajo: evolución y situación actual. Mujeres y empresa. Medio ambiente y empresa. La responsabilidad social de la empresa: concepto e indicadores. Descripción de las actividades prácticas del tema 8: <b>Análisis de contenido de artículos de prensa, análisis encuestas género.</b></p>									
<b>Actividades formativas*</b>									
Horas de trabajo del alumno por tema		Horas teóricas	Actividades prácticas					Actividad de seguimiento	No presencial
<b>Tema</b>	<b>Total</b>	<b>GG</b>	<b>GG</b>	<b>PCH</b>	<b>LAB</b>	<b>ORD</b>	<b>SEM</b>	<b>TP</b>	<b>EP</b>
1	18	7	1						10
2	18	7	1						10
3	15	6	1						8
4	18	7	1						10
5	18	7	1						10
6	14	6	1						7
7	13	4	1						8
8	17	6	1						10
<b>Evaluación**</b>	19	2							17
<b>TOTAL</b>	150	52	8						90
<p>GG: Grupo Grande (100 estudiantes). PCH: prácticas clínicas hospitalarias (7 estudiantes) LAB: prácticas laboratorio o campo (15 estudiantes) ORD: prácticas sala ordenador o laboratorio de idiomas (30 estudiantes) SEM: clases problemas o seminarios o casos prácticos (40 estudiantes). TP: Tutorías Programadas (seguimiento docente, tipo tutorías ECTS). EP: Estudio personal, trabajos individuales o en grupo, y lectura de bibliografía.</p>									
<b>Metodologías docentes*</b>									

\*\* Indicar el número total de horas de evaluación de esta asignatura.

	<p>1. Método expositivo que consiste en la presentación por parte del profesorado de los contenidos sobre la materia objeto de estudio. También incluye la resolución de problemas ejemplo por parte del profesorado.</p> <p>2. Método basado en el planteamiento de problemas por parte del profesorado y la resolución de los mismos en el aula. El alumnado, de forma colaborativa, desarrolla e interpreta soluciones adecuadas a partir de la aplicación de procedimientos de resolución de problemas.</p> <p>4. Actividades colaborativas basadas en recursos y herramientas digitales, especialmente aquellas que posee el Campus Virtual de la UEX.</p> <p>5. Situación de aprendizaje/evaluación en la que el alumnado realiza alguna prueba que sirve para reforzar su aprendizaje y como herramienta de evaluación.</p>
	<b>Resultados de aprendizaje*</b>
	<p>A partir de los fundamentos teóricos de la Sociología, el alumnado comprenderá la sociedad y los elementos que la configuran, tanto los que conforman la estructura como los factores y dinámicas que explican el cambio social.</p>
	<b>Sistemas de evaluación*</b>
	<p>Se proponen dos sistemas de evaluación:</p> <p><b>1. SISTEMA DE EVALUACIÓN CONTINUA:</b> esta modalidad integra actividades prácticas con un valor del 40% de la asignatura y una parte teórica que supone el 60% de la asignatura. La parte teórica podrá evaluarse a lo largo del curso mediante pruebas parciales y/o examen final en las convocatorias ordinarias con el valor correspondiente al 60%. Por tanto, los componentes de la evaluación continua serán:</p> <ul style="list-style-type: none"> <li>• Actividades prácticas (40%) que podrán consistir en análisis de visionados, comentarios de texto, participación en debates, trabajos grupales, etc.</li> <li>• Examen final y/o pruebas parciales (60%) sobre los contenidos teóricos de la asignatura.</li> </ul> <p>En caso de no superar la asignatura en la convocatoria de mayo-junio, el alumnado podrá optar por realizar la parte (examen y/o prácticas) que necesite para aprobar en la convocatoria de junio-julio.</p> <p>En caso de no superar la asignatura en la convocatoria de junio-julio, no se guardarán dichos componentes.</p> <p><b>2. SISTEMA DE EXAMEN FINAL GLOBAL:</b> en esta modalidad habrá un único examen final sobre los contenidos teóricos de la asignatura (con un peso del 60% del examen), así como sobre los contenidos prácticos que se derivan de los materiales disponibles en el campus virtual para esta modalidad concreta. El valor del examen en su conjunto será del 100% de la asignatura.</p> <p>Para acogerse a este segundo sistema de evaluación, el alumnado debe indicarlo al profesorado dentro de las primeras tres semanas de docencia de la asignatura.</p> <p>Este sistema de examen final global regirá también los casos en los que, terminado el curso 2020/2021, se adelante la convocatoria a enero en el siguiente curso. Es por ello que será obligación del alumnado descargarse todo el material disponible en esta modalidad para las convocatorias ordinarias, así como en previsión del adelanto de la convocatoria a enero del curso siguiente.</p>

Bibliografía (básica y complementaria)	
	<p><b>Bibliografía básica (manuales):</b>            BAIGORRI, A. (2006), Introducción a la Sociología de la Empresa. Lulú.  <a href="https://www.lulu.com/es/search/?adult_audience_rating=00&amp;contributor=Artemio+Baigorri&amp;page=1&amp;pageSize=10">https://www.lulu.com/es/search/?adult_audience_rating=00&amp;contributor=Artemio+Baigorri&amp;page=1&amp;pageSize=10</a>            BAIGORRI, A. (2013), Esquemas de Sociología (Grados de Economía, Empresa y Trabajo). Lulú.  <a href="https://www.lulu.com/search/?adult_audience_rating=00&amp;contributor=Artemio+Baigorri+Agoiz&amp;sortBy=PUBLICATION_DATE_ASC">https://www.lulu.com/search/?adult_audience_rating=00&amp;contributor=Artemio+Baigorri+Agoiz&amp;sortBy=PUBLICATION_DATE_ASC</a>            PÉREZ RUBIO, J.A., SÁNCHEZ-ORO SÁNCHEZ, M., MONAGO LOZANO, F. J. y BLANCO GRÉGORIO, R. (2015), Manual de Sociología de las organizaciones y de la empresa. Textos Fundamentales". ACISE. ISBN: 978-84-615-5618-2. (4ª Ed)</p> <p><b>Bibliografía complementaria recomendada:</b>            BAIGORRI, A. (2007): Enseñando Sociología a Profanos. Lulú.  <a href="https://www.lulu.com/es/es/shop/artemio-baigorri/ense%C3%B1ando-sociolog%C3%ADa-a-profanos/ebook/product-14npgnvw.html">https://www.lulu.com/es/es/shop/artemio-baigorri/ense%C3%B1ando-sociolog%C3%ADa-a-profanos/ebook/product-14npgnvw.html</a>            CALHOUN, C., LIGHT, D. &amp; Keller, S. (2010): Sociología. McGraw Hill. Madrid.            CASTAÑO, J.M. (2005): Psicología social de los viajes y del turismo. Ed. Thomson.            GIDDENS, A. (1990): Las consecuencias de la modernidad. Alianza Universidad.            GIDDENS, A. (2007): Sociología. Alianza Editorial. Madrid (5ª edición).            GONZALEZ, J. J. y REQUENA (2008): Tres décadas de cambio social en España. Alianza editorial.            GUTIERREZ BRITO, J (2007): La investigación social del turismo. Perspectivas y aplicaciones. Thomson.            IGLESIAS DE USSEL, TRINIDAD REQUENA (2008): Leer la sociedad. Una introducción a la sociología general. TECNOS. Madrid.  <b>IGLESIAS DE USSEL, TRINIDAD REQUENA y SORIANO MIRAS, R. M. (2018): La sociedad desde la sociología. TECNOS. Madrid.</b>            INFESTAS, A. (2001): Sociología de la Empresa. Amarú, Salamanca.            KRIEGER, M. (2001): Sociología de las Organizaciones. Prentice Hall, Buenos Aires.            LUCAS, A. (ED) (1997): Sociología para la Empresa. McGraw Hill. Madrid.            LUCAS MARIN y GARCÍA RUIZ (2002): Sociología de las Organizaciones. McGraw-Hill. Madrid.            MACIONIS, J. &amp; PLUMMER, K. (2011): Sociología. Prentice Hall. Madrid            MARTÍNEZ QUINTANA, V. y BLANCO GREGORY, R. (2011): Naturaleza y urbes en el ocio y el turismo: Perspectiva sociológica en la planificación de los hábitats de recreación. Ed. Ediciones Académicas. Madrid.            MILLER, D.C. y FORM, W.H. (1969): Sociología Industrial. Madrid. Rialp.            MINTZBERG, H. (1995): La estructuración de las organizaciones. Ariel Economía. Barcelona.            OLABUÉNAGA, J.I. (1995): Sociología de las Organizaciones. Universidad de Deusto.            PERROW, C. (1991): Sociología de las organizaciones. Mc Graw-Hill. Madrid.            ROCHER, G. (1985): Introducción a la sociología general. Herder. Barcelona            SCHAEFER, R. (2006): Introducción a la sociología. McGraw Hill. Madrid.            TEZANOS, J.F. (2001): La sociedad dividida. Estructura de clases y desigualdades en las sociedades tecnológicas. Biblioteca Nueva.            TEZANOS, J.F. (2007): Los impactos sociales de la revolución científico-tecnológica. Editorial Sistema.</p>



**Otros textos de especial interés:**

BAIGORRI, A. FERNÁNDEZ, R. et al. (1993): Mujeres en Extremadura, Taller de Estudios Sociales y Territoriales. Dirección General de la Mujer. Junta de Extremadura. Mérida  
 MILLS, C.W. (1999): La imaginación sociológica. Fondo de Cultura Económica. México  
 TOFFLER, A. (1980): La tercera ola. Plaza y Janes. Madrid.

**Manuales de referencia en inglés:**

Giddens, Anthony and Sutton, Philip W. Sociology. (7th edition). 2012  
 Macionis, John H., and Plummer, Ken. Sociology (5th edition). Pearson. 2011  
 Watson, Tony J. Sociology, Work and Organisation. (6th Revised edition). Routledge. 2011

**Otros recursos y materiales docentes complementarios**

Algunas páginas web de interés para la asignatura

- Instituto Nacional de Estadística: <http://www.ine.es>
- Ministerio de Trabajo y Asuntos Sociales: <http://www.mtas.es/estadisticas/index.htm>
- Centro de Investigaciones Sociológicas: <http://www.cis.es>
- Consejo Económico y Social: <http://www.ces.es>
- Programa de Naciones Unidas para el Desarrollo (PNUD) <http://www.undp.org/spanish/>
- Infojobs (www.infojobs.net).
- Tecnoempleo (www.tecnoempleo.com).
- Redtrabaj@ (https://www.redtrabaja.es).
- Laboris (www.laboris.net).
- Infoempleo (www.infoempleo.es).
- Virtuempleo (www.virtuempleo.com).

Bibliotecas

- Biblioteca de la Universidad de Extremadura: <http://biblioteca.unex.es>
- Biblioteca Nacional: <http://www.bne.es/es/Inicio/index.html>
- Rebiun (Red de Bibliotecas Universitarias de España): <http://rebiun.crue.org/cgi-bin/abnetop/O7039/ID6dae1b0b?ACC=101>
- Bibliotecas Públicas del Estado: [http://www.mcu.es/jsp/plantillaAncho\\_wai.jsp?id=8&area=bibliotecasc](http://www.mcu.es/jsp/plantillaAncho_wai.jsp?id=8&area=bibliotecasc)

Portales de revistas

- Dialnet: <http://dialnet.unirioja.es/>
- Latindex: <http://www.latindex.org/>
- DOAJ: <http://www.doaj.org/>

Algunas películas fundamentales para comprender cómo se ha construido y cómo funciona el mundo en que vivimos (todas se pueden encontrar en Internet)

- Y el mundo marcha (The crowd), King Vidor, 1928 (sociedad de masas)
- Tiempos modernos, Charles Chaplin, 1931 (organización científica del trabajo)
- Ciudadano Kane, Orson Welles, 1941 (sociedad de masas, política)

- La ley del silencio (On the Waterfront), Elia Kazan, 1954 (conflictos laborales, sindicalismo)  
 America, America, Elia Kazan, 1963 (emigración, sindicalismo, crisis)  
 Playtime, Jacques Tati, 1967 (fayolismo)  
 La vida de Brian (Monty Python's Life of Brian), Terry Jones, 1979 (política)  
 Norma Rae, Martin Ritt, 1979 (conflictos laborales, sindicalismo)  
 En busca del fuego, Jean Jacques Annaud, 1981 (cultura)  
 El Muro (The Wall), Alan Parker, 1982 (socialización)
- El sentido de la vida (Monty Python's The Meaning of Life), Terry Jones, 1983 (estructura social)  
 Amanece que no es poco, José Luis Cuerda, 1989 (estructura social, cultura)  
 Con el dinero de los demás (Other People's Money), Norman Jewison, 1991 (la empresa como institución, crisis)  
 Daens, Stijn Connix, 1992 (revolución industrial, laissez faire, lucha de clases)  
 Como agua para chocolate, Alfonso Arau, 1992 (control social, exclusión)  
 Guantánamera, Gutiérrez Alea & Tabío, 1995 (burocracia, cambio social)  
 El show de Truman (una vida en directo), Peter Weir, 1998 (estructura social, roles y status)  
 Primary colors, John Wells, 1998 (política)  
 Magnolia, Paul Thomas Anderson, 1999 (estructura social, crisis, cambio social)  
 Trabajo basura (Office Space), Mike Jodge, 1999 (crisis, conflictos laborales)  
 Recursos humanos, Laurent Cantet, 1999 (crisis, conflictos laborales)  
 Good Bye, Lenin!, Wolfgang Becker, 2003 (cambio social, cultura, socialización)  
 Crash, Paul Haggis, 2004 (estructura social, desigualdad, cultura)  
 Tapas, José Corbacho, Juan Cruz, 2005 (estructura social, cultural, crisis)  
 El método, Marcelo Piñeyro, 2005 (organización)  
 Arcadia, Constantin Costa-Gavras, 2005 (crisis, globalización)  
 Nosotros alimentamos al mundo (We feed the world), Erwin Wagenhofer, 2005 (globalización)  
 Bienvenido, paisano, Rafael Villaseñor Kuri, 2006 (emigración y retorno, socialización, cultura)  
 Zeitgeist Addendum, Peter Joseph, 2008 (globalización)  
 La ola (Die Welle), Dennis Gansel, 2008 (control social, política)  
 Los sustitutos (Surrogates), Jonathan Mostow, 2009 (sociedad telemática, virtualización)  
 Home, Yann Arthus-Bertrand, 2009 (responsabilidad social, medio ambiente)  
 Inside Job, Charles Ferguson, 2010 (crisis, globalización)  
 The Company men, John Wells, 2010 (crisis, globalización, desmaterialización)  
 Wall Street: el dinero nunca duerme, Oliver Stone, 2010 (crisis, roles y status)  
 Life in a Day, Kevin Macdonald, 2010 (cultura, diversidad)  
 Mujeres al poder (Potiche), François Ozon, 2011 (género y empresa)  
 Margin Call, J.C. Chandor, 2011 (crisis, roles y status)  
 Ex Machina, Alex Garland, 2015 (sociedad telemática, robotización, ciborg, virtualización)

