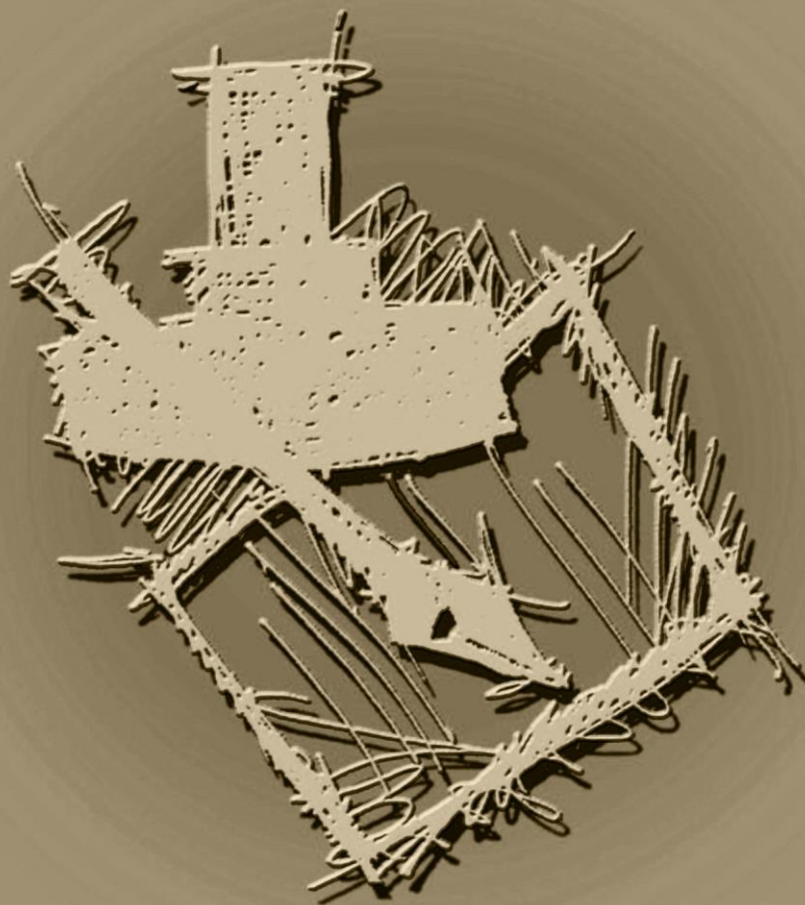


MEMORIA

2012 / 2013

PROGRAMA UNIVERSITARIO



UNIVERSIDAD
de los Mayores
DE EXTREMADURA

EDICIÓN

Programa Universitario "Universidad de los Mayores de Extremadura"

D.L.

BA-06418-2010

RESUMEN DE LA MEMORIA DE ACTIVIDADES DEL CURSO 2012/2013



**PROGRAMA
UNIVERSITARIO**

UNIVERSIDAD
de los Mayores
DE EXTREMADURA



GOBIERNO DE EXTREMADURA

INTRODUCCIÓN

Según datos recientes, unos 30.000 alumnos se han matriculado este curso en los Programas Universitarios para Mayores de las distintas universidades españolas. De ellos más de 1.700 son extremeños, casi doscientos más que el pasado curso y seguro que continuaremos creciendo en ediciones sucesivas.

Convendría precisar que 400 de los alumnos extremeños citados son una especie de “reincidentes positivos”, que no quieren dejar de aprender entre nosotros. Los que ya obtuvieron su certificado y les fue impuesta su beca, pero que desean continuar aprendiendo en compañía de los demás, en nuestros ya acreditados “posgrados”, idea que ha resultado muy fructífera y que ya prestigia a nuestro Programa.

Hemos descubierto que parte del éxito del Programa se debe a dos razones: la principal es el declarado interés por aprender y adquirir nuevos conocimientos o actualizar aquellos que ya poseían. Otra es de carácter social: continuar conviviendo y compartiendo conocimiento en relación con otras personas. Todos sabemos hoy que aunque podemos aprender en diferentes situaciones y con diferentes medios, muchos aprendizajes se concretan mejor y cobran más significado si los hacemos en relación con otros, como es el caso.

Desde nuestro Programa trabajamos para dar respuesta al derecho a la educación de todas las personas, para formar a los mayores extremeños como personas más cultas y más libres dando sentido social al conocimiento, fomentando la solidaridad y la participación. Porque la Universidad de Mayores no ha sido únicamente concebida como centro de irradiación de conocimiento, sino también como foro de promoción de la vida activa y de las relaciones personales.

Esta es la memoria del curso 2012//2013, en el que nuestro Programa Universitario de Mayores conmemora la bonita edad de quince años... Pues desde la perspectiva de ese tiempo podemos continuar atestiguando lo fácil que resulta formar a personas movidas por el noble afán de aprender y de enriquecerse personal e intelectualmente. Así lo reconocen también cada uno de los profesores, a quienes una vez más rendimos el agradecimiento más sincero, así como al personal colaborador de nuestras sedes.

Trabajamos todo el equipo con tanta ilusión como el primer día, y con la misma responsabilidad de siempre... Y en momentos de crisis como el actual, estamos adaptando la organización a los recursos disponibles, buscando alternativas creativas dentro de los recortes que hemos sufrido en cuatro dolorosas oleadas, que esperamos no se repitan.

En esta universidad hay cabida para todo tipo de personas: profesionales en activo que desean cultivarse en las materias que se imparten, personas que no desarrollan ya actividad laboral y que buscan complementar sus estudios superiores o aquellos a los que la UMEX da la oportunidad de compensar el hecho de que en su juventud no tuvieron ocasión de estudiar. Algunos de ellos, cuya relación de nombres y apellidos respectiva figuran en esta memoria, celebrarán en estos días su graduación. Nuestra más sincera y cordial enhorabuena. Han cumplido un anhelado deseo de la época de madurez y pueden sentirse orgullosos de ello. Felicitaciones cordiales y el abrazo satisfecho de quien firma esta pequeña introducción. El mismo que agradece la contribución de tantos compañeros docentes, de los colaboradores de las sedes del Programa y de los responsables de los centros que nos acogen, de los funcionarios de la Universidad y del Gobierno extremeño. Todos ellos permiten y se esfuerzan para que la Universidad de Mayores de Extremadura pueda cumplir el objetivo que nos hemos marcado, cuyas más importantes actividades se recogen en la presente Memoria. Una tarea que, una vez más y especialmente en nombre de todo el alumnado, deseo agradecer muy cordialmente.

Florentino Blázquez Entonado
Director de la “Universidad de Mayores de Extremadura”
Badajoz, septiembre de 2013

1. PREINSCRIPCIÓN Y MATRÍCULA



El periodo de preinscripción para nuevos alumnos y alumnas de Postgrado tuvo lugar en el mes de Septiembre de 2012, los alumnos de 2º a 5º se matricularon la segunda semana de Octubre una vez iniciado el curso y los de Postgrado lo hicieron durante la primera quincena de Septiembre.

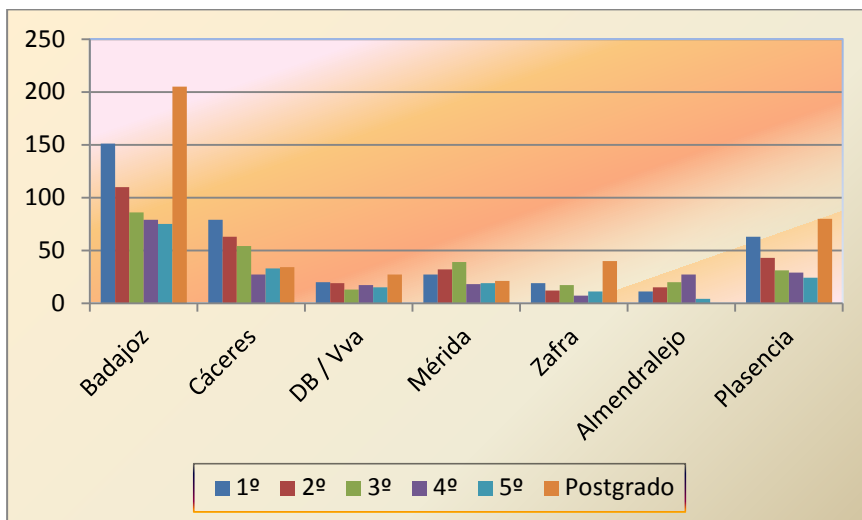
2. DISTRIBUCIÓN DE ALUMNOS POR SEDE Y CURSO



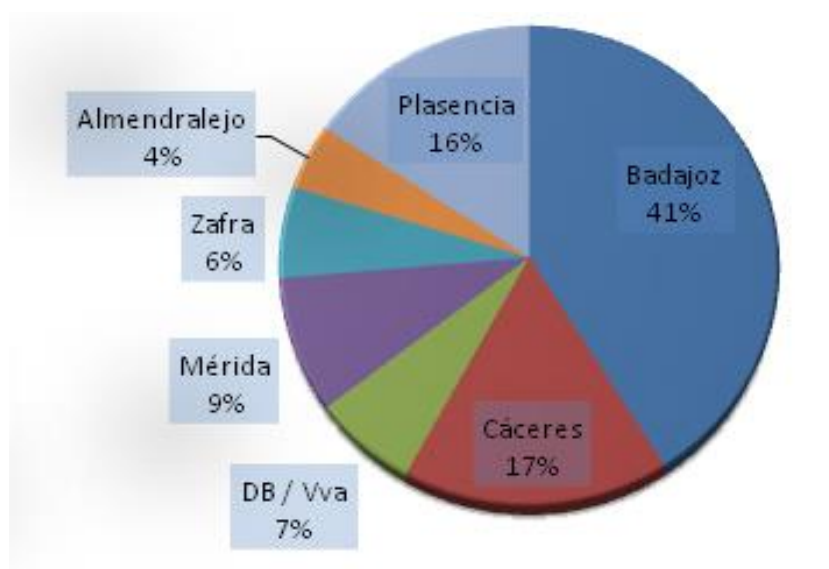
El Programa de Mayores de la Universidad de Extremadura ha contado el pasado curso 2012/1013 con un total de 1716 alumnos matriculados, distribuidos entre las siete sedes que lo forman. A continuación se presenta en una tabla el número total de alumnos matriculados correspondientes a cada sede y curso incluyendo una gráfica.

SEDES	1º	2º	3º	4º	5º	Postgrado	TOTAL
Badajoz	151	110	86	79	75	205	706
Cáceres	79	63	54	27	33	34	290
DB / Vva	20	19	13	17	15	27	113
Mérida	27	32	39	18	19	21	156
Zafra	19	12	17	07	11	40	106
Almendralejo	11	15	20	27	4	0	77
Plasencia	63	43	31	29	24	80	270
TOTAL	371	298	261	206	181	407	1716

ALUMNOS



ALUMNOS POR SEDE Y CURSO



REPRESENTACIÓN DEL % DE LOS ALUMNO POR SEDE

La sede con mayor número de matriculados sigue siendo Badajoz con un total de 706 alumnos, que constituyen el 41% del alumnado total y que suma 53 más que el curso pasado. Seguida de Cáceres con 290 (17%) y Plasencia con 270, el 16% de los alumnos. El resto de las sedes ha incrementado el número de matriculados respecto al curso anterior, exceptuando la sede de Mérida con un descenso de 8 alumnos y la sede de Almendralejo que se mantiene con 77 matriculados.

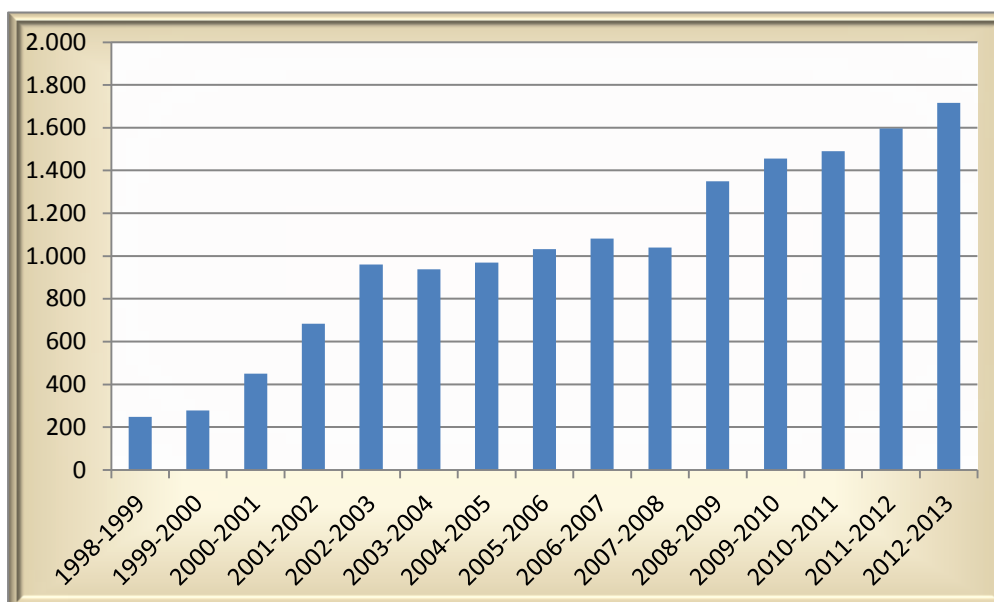
El número de profesores del Programa no ha variado a penas con respecto al curso anterior por lo que seguimos con un número aproximado de 155 profesores.

En el siguiente cuadro se representa el porcentaje de alumnos por cada 1000 habitantes que cursan estudios en el Programa "Universidad de Mayores de Extremadura" con respecto al número total de habitantes de cada población (según el Instituto Nacional de Estadística) con sede del programa. La razón de incorporar esta tabla en el resumen académico del curso es poder estimular la participación de la población en las sedes donde la relación "nº de alumnos-población" es inferior.

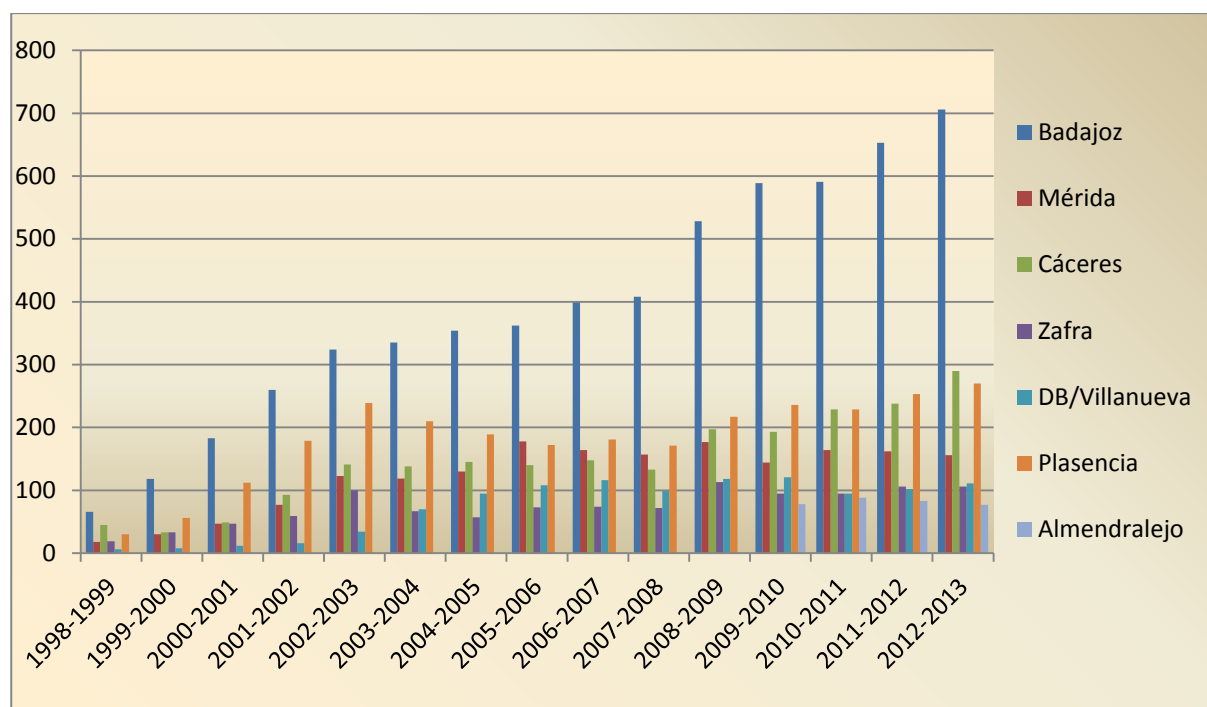
SEDES	Población (INE)	Alumnos del Programa por cada 1000 habitantes
Zafra	16.433	0.58 %
Plasencia	41.447	0.56 %
Badajoz	150.376	0.39 %
Mérida	57.127	0.29 %
Almendralejo	33.975	0.26 %
Cáceres	94.179	0.25 %
DB / Vva	66.931	0.14 %

Como puede observarse, las sedes de Plasencia Y Zafra seguidas de Badajoz son las que mayor participación tienen en el Programa en proporción con sus habitantes.

La siguiente gráfica muestra la evolución del número total de alumnos del programa desde sus inicios en el curso 1998-1999 con 248 alumnos. En ella podemos observar que el número de alumnos en el curso 2012-2013 con respecto al curso pasado ha ascendido considerablemente en 120 alumnos, superando otros incrementos acaecidos a lo largo de los quince años de existencia del programa.



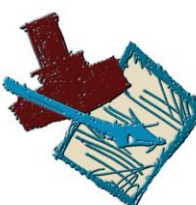
**EVOLUCIÓN DEL NÚMERO DE ALUMNOS
CURSOS 1998-1999 / 2012-2013**



**EVOLUCIÓN DEL NÚMERO DE ALUMNOS POR SEDE
CURSOS 1998-1999 / 2012-2013**

La gráfica anterior muestra la evolución del número de alumnos por curso, desde el inicio del Programa, incluyendo el número de alumnos matriculados en cada sede. En ella podemos apreciar que el creciente número de alumnos con respecto al pasado curso se ha debido sobre todo a un notable incremento en la sede de Badajoz y Cáceres.

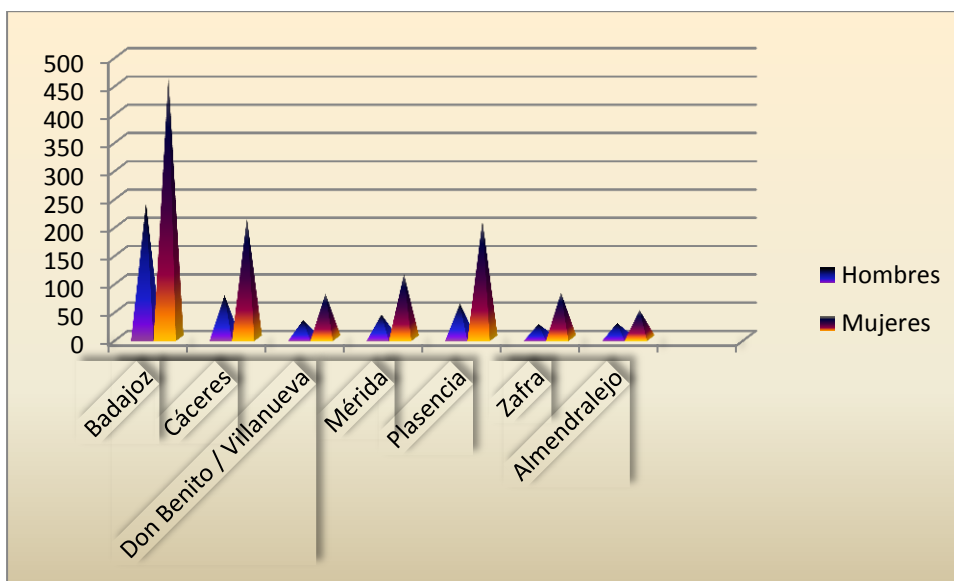
3. DISTRIBUCIÓN DE ALUMNOS POR SEXO



La siguiente tabla muestra una distinción del número de alumnos entre hombres y mujeres sobre el número total de alumnos matriculados en cada sede. Desde comienzos del programa se ha observado que la participación de mujeres ha sido mayoritaria con respecto a la de los hombres.

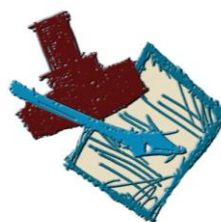
Durante este curso sigue siendo mayoritaria la presencia de alumnas en todas las sedes de la Universidad de Mayores de Extremadura. Un claro ejemplo de ello, es la sede de Plasencia en primer lugar con un 77.41% de mujeres frente a un 22.59 % de hombres, y seguida de las sedes de Zafra y Cáceres en la que el número de mujeres casi triplican al de hombres.

SEDES	Hombres	Mujeres
Badajoz	33.99%	66.01%
Cáceres	26.21%	73.79%
Don Benito / Villanueva	28.83%	71.17%
Mérida	26.92%	73.08%
Plasencia	22.59%	77.41%
Zafra	23.58%	76.42%
Almendralejo	35.06%	64.94%
TOTAL	29.31%	70.69%



NÚMERO DE ALUMNOS POR SEXO

4. EDAD Y ESTUDIOS PREVIOS

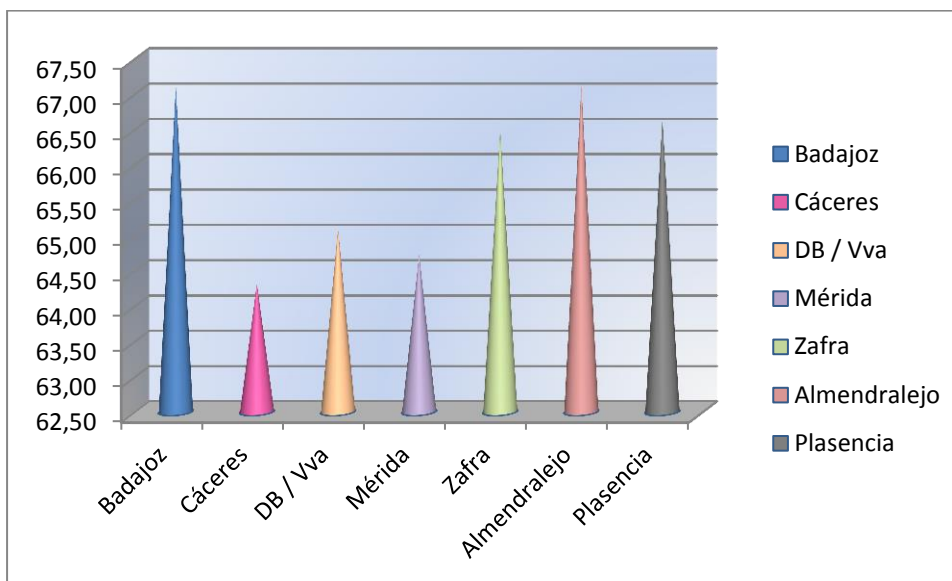


4.1. Edad

Partiendo del requisito básico para ser admitido en el programa, tener una edad mínima de 55 años, la siguiente gráfica muestra la edad media de todos los alumnos matriculados en el curso 2012-2013 en cada una de las sedes.

Si comparamos estos datos con los del año 2011/2012, podemos apreciar un ligero descenso del rango de edad media en este curso ya que en la mayoría de las sedes los

alumnos matriculados no superan la media de edad del curso anterior a excepción de las sedes de Cáceres y Mérida.



EDAD MEDIA DE LOS ALUMNOS POR SEDE

4.2. Nivel de Estudios

Según las estadísticas, la mayoría de los alumnos poseen estudios Primarios, seguido de aquellos que tienen un título universitario o el Bachiller elemental. La siguiente tabla incluye los porcentajes correspondientes a las diferentes sedes:

	Badajoz	Cáceres	DB / Vva	Mérida	Zafra	Plasencia	Almodralejo	TOTAL
Estudios Primarios	39.32%	14.88%	51.33%	47.13%	53.57%	59.26%	53.09%	45.51%
Bachillerato Elemental	12.08%	17.93%	17.70%	13.38%	17.14%	08.89%	09.88%	13.94%
Bachillerato Superior	15.56%	11.17%	11.17%	05.73%	06,67%	10.37%	16.05%	10.96%
Universitarios	26.73%	29.76%	29.76%	12.74%	10.48%	12.22%	17.28%	19.85%
Otros	06.36%	10.14%	10.14%	11.46%	14.29%	09.26%	03.70	09.33%

5. ASISTENCIA A LAS ACTIVIDADES DEL PROGRAMA



La confirmación de asistencia a las actividades del programa se lleva a cabo mediante un listado diario de firmas en cada una de las aulas del programa y de cada curso académico.

Para determinar la calificación final del alumno en el programa universitario, es necesario haber asistido al menos a un 75% de las clases impartidas para obtener la calificación de Apto y poder recibir el diploma acreditativo al finalizar el 5º curso.

Para ello se contabiliza el sumatorio de los porcentajes de asistencia de cada uno de los cinco cursos.

El número total de alumnos que recibieron el certificado de asistencia a las diferentes actividades docentes del programa durante el curso 2012-2013 asciende a 1258.

6. BECAS CONCEDIDAS EN EL CURSO 2012/2013



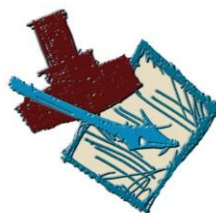
La *Comisión de Becas* del Programa, formada por representantes de la Universidad de Extremadura, el Programa de Mayores y la Junta de Extremadura de acuerdo con el sistema de ayudas para matrícula y gastos de desplazamiento, concedió el siguiente número de becas en las diferentes sedes del programa:

SEDES	Solicitadas	Concedidas
Badajoz	56	46
Cáceres	23	17
Don Benito / Villanueva	29	21
Mérida	31	15
Plasencia	66	44
Zafra	23	13
Almendralejo	14	12

Importe en Euros	
Becas de Matrícula 8.741€	Becas de Desplazamiento 13.800,09€
TOTAL	

22.541,09€

7. PROGRAMA LECTIVO DEL CURSO 2012/2013



7.1. Materias Impartidas

Como en cursos anteriores, las actividades académicas del Programa Universitario de Mayores se han llevado a cabo dos días por semana con un horario de 17:00 a 20:00 horas. Las sesiones lectivas se han estructurado en función de la adecuación horaria de las aulas de los centros adscritos al programa universitario.

Siguiendo esta pauta, las clases se han impartido los martes y jueves en las sedes de Badajoz (Facultad de Educación y Facultad de Ciencias) y Cáceres (Facultad de Formación del Profesorado y Facultad de Filosofía y Letras). En las sedes de Zafra, Don Benito/ Villanueva de la Serena, Mérida y Plasencia, las clases se han impartido los lunes y los miércoles, y en Almendralejo los lunes y jueves.

Las materias impartidas el curso 2012/2013, al igual que en cursos precedentes, tienen como objetivo principal adaptar los diferentes campos científicos específicos a una formación asequible y comprensible para los mayores, a la vez que atiendan a sus intereses e inquietudes.

Otros factores a tener en cuenta a la hora de seleccionar el temario de asignaturas del programa universitario son las características propias de cada sede: el contexto sociocultural en el que desarrollan su actividad, los profesores disponibles y el horario de clases.

En el curso académico que ha finalizado (2012-2013) se han impartido cursos de postgrado en todas las sedes menos en la de Almendralejo, Mérida y Zafra. En todos los cursos de postgrado se han impartido las sesiones programadas.

La sede de Badajoz ha innovado con *el Flamenco y la Copla* y Cáceres este curso con dos asignaturas: *Sincretismo y mestizaje en Iberoamérica* y *Literatura Hispanoamericana*. En Don Benito/Villanueva *Hª de la Copla y Extremadura Investiga*. En Plasencia *Extremadura Investiga y Cómo ver el Arte*. El resto de las sedes no han tenido un curso de Postgrado como tal pero los alumnos han podido asistir a otras asignaturas específicas en otros cursos.

Evaluación de los cursos de postgrado.

Cada dos cursos se realiza una evaluación del Programa por el alumnado. En ella se pide valoración sobre la organización, horarios, materias, profesorado, etc; datos que sirven para tomar las decisiones que corresponden. Así mismo se realiza cada dos o tres cursos una reunión con los delegados y en cada curso además, se realiza una reunión general de todas las sedes convocada por el Director del Programa y celebrada en Badajoz el día 11 de Junio de 2013, cada uno de los Becarios/as de las respectivas sedes valoró los aspectos más positivos y mejorables de cada sede, así como las propuestas recogidas de los propios alumnos para que se incluyan, si es posible, para el próximo curso.

El grado de satisfacción del curso ha sido bastante elevado en todas las sedes con sus matices en cada una de ellas. En general los alumnos de postgrado han finalizado el curso muy satisfechos.

Además, en esta reunión se hizo un esbozo del calendario y los posibles temas del próximo curso académico 2013-2014 para cada sede.

El siguiente apartado muestra las asignaturas impartidas en las distintas sedes, divididas por cursos y periodo lectivo universitario, junto con los profesores que han formado parte del proyecto académico del programa universitario en este curso 2012-2013.

Al finalizar el curso se ha realizado una encuesta en la que se les pedía que expusieran propuestas para el próximo curso, así como el grado de satisfacción personal del curso actual.

SEDE DE BADAJOZ

	PRIMER CUATRIMESTRE	SEGUNDO CUATRIMESTRE
PRIMERO	<p>-Aspectos sociológicos de la edad adulta. Prof. Fernando González</p> <p>-Medio ambiente. Prof. Luís Fernández</p> <p>-Historia Antigua. Prof. Manuel Alvarado</p> <p>-Técnicas de trabajo intelectual. Prof. Manuel Montanero y Manuel López</p>	<p>-Literatura Clásica y Medieval. Prof. Purificación Suárez</p> <p>- Historia del arte y la cultura: Edad antigua. Prof. Francisco Pedraja</p> <p>-Radio y televisión. El debate crítico. Prof. Gaspar García</p> <p>-Materia, mente y civilización. Prof. Francisco Javier Olivares</p>
SEGUNDO	<p>-Sociedad, cultura y religión. Prof. Faustino Lobato</p> <p>-Jardines de Occidente: Historia, Arquitectura e Ingeniería. Prof. J. Teresa Bartolomé</p> <p>-Historia Medieval. Prof. Juan Luís de la Montaña</p> <p>-Nutrición y dietética. Prof. J. Enrique Campillo y M^a Ángeles Tormo</p>	<p>-Historia del arte y la cultura: Edad Media. Prof. Francisco Pedraja</p> <p>-Historia y evolución de la música. Prof. Emilio González</p> <p>- Problemas actuales de ingeniería genética. Prof. Alfonso Jiménez</p> <p>-El siglo de oro en la literatura. Prof. Purificación Suárez.</p>
TERCERO	<p>-Arte y cultura del Renacimiento. Prof. Francisco Pedraja</p> <p>-El cine como fenómeno social. Prof. E. Vázquez</p> <p>-Estudio geográfico de Extremadura. Prof. Encarnación Massot</p> <p>-Aportaciones de la química a la sociedad actual. Prof. Lorenzo Calvo</p>	<p>-Filosofía. Prof. Faustino Lobato</p> <p>-Comunicación y relaciones interpersonales. Prof. Isabel Cuadrado</p> <p>-Historia moderna. Prof. Inés Rodríguez</p> <p>-Prevención y promoción de la salud. Prof. Pedro Bureo</p>
CUARTO	<p>-Arte y cultura del Barroco y Neoclásico. Prof. Francisco Pedraja</p> <p>-Geografía y Política actual. Prof. Antonio Pantoja</p> <p>-Historia contemporánea. Prof. Julián Chaves</p> <p>- Literatura: la Generación del 98.</p>	<p>-Ecosistemas extremeños. Prof. J.M^a Corrales</p> <p>-Historia contemporánea. Prof. Julian Chaves Palacios</p> <p>-Antropología. Prof. Belén Bañas</p> <p>-Mitología grecolatina. Prof. César Chaparro</p>

	Prof. Ángel Suárez Muñoz -Meteorología y clima. Prof. Adolfo Marroquín	
QUINTO	-Historia del arte moderno y contemporáneo. Prof. Francisco Pedraja -Historia de Extremadura. Prof. Julián Chaves -La pasión libresca extremeña. Prof. J González -Nociones básicas de derecho. Prof. Ángel Arias -Pensadores extremeños. Prof. Manuel Pecellín	-Biodiversidad y geodiversidad en Extremadura. Prof. José María Corrales -Enología. Prof. Julia Marín -Etnias del mundo. Prof. Fernando González -Historia de Extremadura. Prof. Julián Chaves -Historia del arte moderno y contemporáneo. Prof. Francisco Pedraja -Mitología grecolatina: entre la mitología y la historia. Prof. César Chaparro -España en Oriente. Prof. Belén Bañas.
POSTGRADO	-El Flamenco Prof. Francisco Zambrano y Diego Díez	-La Copla. Prof. Pilar Boyero
TALLERES	-Informática B: Nivel Medio. Prof. Mercedes Mendoza -Portugués. Prof. Susana Gómez	-Expresión plástica. Prof. Francisco Pedraja -Neuropsicología. Prof. Carmelo Santos

SEDE DE CÁCERES

	PRIMER CUATRIMESTRE	SEGUNDO CUATRIMESTRE
PRIMERO	-Arte I Prof. Francisco Sanz -Cuentos Populares Prof. Enrique Barcia -Dietas Saludables Prof. Juan Diego Pedrera Prof. Jesús Santos -Historia Política Prof. Antonio Pantoja	-Portugués I Prof. Luisa Leal -Habilidades Sociales Prof. Rosalía Martín -Literatura Manuel Mañas -Antropología Paloma Sánchez

SEGUNDO	-Arte II Prof. Francisco Sanz -Gastronomía Prof. Antonio Gázquez -Patrimonio Natural Prof. José María Corrales -Historia de España Prof. Felicísimo G ^a Barriga	-Cultura del Reino Unido Prof. Jesús Marín -Portugués II Prof. Luisa Leal -Geografía España Prof. Antonio Pérez -Cultura Francófona Prof. Elisa Luengo/Concha Hermosilla
TERCERO	-Genética Prof. Diego Boticario -Derecho Prof. Angel Arias -Mitología Grecolatina Prof. César Chaparro -Filosofía Prof. Esteban Cortijo	-Matemáticas Prof. Teresa Corcobado -Arte III Prof. Francisco Sanz -Economía de la Unión Europea Prof. Lyda Sánchez -Historia Antigua Prof. José María Fernández Corrales Prof. Julio Gómez Santa Cruz
CUARTO Y QUINTO	-Sociología de la Comunicación Prof. Ana Fondón -Taller de Lengua Prof. Maria Luisa Montero Prof. Carmen Galán -Sincretismo y mestizaje en Iberoam. Prof. Belén Bañas -Geodiversidad Prof. José María Corrales	-Al-Andalus Prof. M ^a José Rebollo -Literatura Hispanoamericana Prof. Javier Grande -Arte IV Prof. Francisco Sanz -Historia Política de España Prof. Antonio Pantoja
POSTGRADO	-Sincretismo y mestizaje en Iberoamérica. Prof. Belén Bañas	- Literatura Hispanoamericana Prof. Javier Grande

SEDE DE ALMENDRALEJO

	PRIMER CUATRIMESTRE	SEGUNDO CUATRIMESTRE
TODOS LOS CURSOS	-Arte Medieval. Prof. Emilio Muñoz -La actualidad económica: Nociones Básicas. Prof. Pedro Rayo -Religión y Sociedad Actual. Prof. Alberto Guallart	-Nociones Básicas de Derecho. Prof. Juan Chamorro - Literatura: La Generación del 27. Prof. Florián Recio -Jardines Chinos y japoneses. Prof. Teresa Bartolomé -Medio Ambiente.

	-Historia Medieval. Prof. Olga Luengo	-Medio Ambiente Prof. Luis Ramírez
TALLERES	-Informática B. Prof. Modesto Rangel	-Musicoterapia: Prof. Silvia Núñez

SEDE DE DON BENITO / VILLANUEVA DE LA SERENA

	PRIMER CUATRIMESTRE	SEGUNDO CUATRIMESTRE
PRIMERO Y SEGUNDO	-Arte Clásico. Prof. Magdalena Ramos -Literatura Medieval Europea. Prof. Manuel Gallego -Ciclo Vital, Adultez. Prof. Susana Rico -Ética. Prof. Concepción Jiménez	-Literatura Clásica. Prof. Nieves Crespo - Medio Ambiente. Prof. Eduardo Alvarado -Psicología en la edad adulta. Prof. Antonio Martín Pérez -Derecho en la Seguridad Social. Prof. Ángel Arias
TERCERO Y CUARTO	-Nutrición y Dietética. Prof. M ^a Francisca Gutiérrez -Economía en la Unión Europea. Prof. Francisco Manuel Parejo -Historia de la Jardinería China. Prof. Teresa Bartolomé -Hablas en la Alta/Baja Extremadura. Prof. Enrique Barcia	-Literatura en el Siglo de Oro. Prof. Isabel Gil -Historia Moderna. Prof. Juan José Rodríguez -Geografía Política. Prof. Juan Ángel Ruiz -Derecho Constitucional. Prof. Manuel Peralta
QUINTO	-Historia de la Copla. Prof. Pilar Boyero -Prevención y Promoción de la Salud. Prof. José Luis Mora, Pedro Mateos, Esther Moya, Enrique del Cojo y Andrés Rodrigo -Meteorología. Prof. Juan Ángel Ruiz -Pautas en los Mayores del Siglo XXI. Prof. Paloma Sánchez	-Arte y Cultura Extremeña. Prof. Magdalena Ramos -Genética. Prof. M ^a Francisca Gutiérrez -Neuropsicología. Prof. Carmelo Santos -Generación del 98. Prof. Manuel Gallego
POSTGRADO	-Historia de la Copla. Prof. Pilar Boyero -Prevención y Promoción de la Salud. Prof. José Luis Mora, Pedro Mateos, Esther Moya, Enrique del Cojo y	-Arte y Cultura Extremeña. Prof. Magdalena Ramos -Genética. Prof. M ^a Francisca Gutiérrez -Neuropsicología. Prof. Carmelo Santos

	Andrés Rodrigo Foronda -Meteorología. Prof. Juan Ángel Ruiz -Pautas en los Mayores del Siglo XXI. Prof. Paloma Sánchez	-Generación del 98. Prof. Manuel Gallego
TALLERES	-Informática Básica. Prof. Marta Coronado -Informática Media. Prof. Marta Coronado	-Cine. Prof. Isabel Gil -Teatro. Prof. Manuel Gallego

SEDE DE MÉRIDA

	PRIMER CUATRIMESTRE	SEGUNDO CUATRIMESTRE
PRIMERO Y SEGUNDO	-Historia Antigua. Prof. Olga Luengo -Ética. Prof. Miguel Ángel Tejada -Arte Antiguo. Prof. Emilio Muñoz -La Literatura de Tradición Oral. Prof. Enrique Barcia	-El Cine como Fenómeno Social. Prof. Emilio Vazquez -Jardines de Occidente: Hª, Arquitectura e Ingeniería. Prof. Teresa Bartolomé -Radio y Televisión, El Debate Crítico. Prof. Gaspar García -Literatura: La Generación del 98. Prof. Ángel Suarez
TERCERO, CUARTO Y QUINTO	-Extremadura Investiga. Prof. Grupos Científicos -Arte Contemporáneo. Prof. Emilio Muñoz -Historia Contemporánea. Prof. Olga Luengo -Mayores En El S. XXI: Pautas para la ultralongevidad. Prof. Paloma Sánchez	-Los Jardines Chinos y Japoneses. Prof. Teresa Bartolomé -La Literatura Medieval. Prof. Ángel Suarez -Historia de la Copla. Prof. Pilar Boyero -El Cine como fenómeno Social. Prof. Emilio Vázquez
POSTGRADO	-Extremadura Investiga. Prof. Lucia Rodriguez Prof. Pedro Fernández Prof. Alejandro Martín Prof. Ana Rodriguez Prof. Santiago Álvarez	Prof. Juan Manuel Sánchez Prof. Francisco Centeno Prof. Julio Benitez -Historia de la Copla. Prof. Pilar Boyero
TALLERES	-Informática Media. Prof. Víctor Cham -Informática Básica. Prof. Diego Gudiño	-Literatura. Prof. Manuela Sánchez -Neuropsicología. Prof. Carmelo Santos

SEDE DE PLASENCIA

	PRIMER CUATRIMESTRE	SEGUNDO CUATRIMESTRE
PRIMERO	<p>-Los Orígenes de la Humanidad Pila Prof. r Pérez</p> <p>-Historia de la Música Prof. Fernando Pizarro</p> <p>-Literatura Prof. Ana M^a Reviriego</p> <p>-Economía Pública Prof. Francisco Javier Sánchez</p>	<p>-Historia Medieval Prof. Pila Pérez Blanco</p> <p>-Economía Privada Prof. Francisco Javier Sánchez</p> <p>-Derecho Español Prof. José Antonio Vega</p> <p>-Salud alimentaria Prof. Jesús Santos y Juan Diego Pedrera</p>
SEGUNDO Y TERCERO	<p>-Podología y movimiento deportivo Prof. Elena Escamilla</p> <p>-Historia de Extremadura II Prof. Pilar Pérez</p> <p>-Economía Privada Prof. Francisco Javier Sánchez</p> <p>-Aspectos Psicológicos de la edad Adulta Prof. Pedro Loro</p>	<p>-Medio Ambiente Prof. Lourdes López , Manuel Moya, Julio Hernández y Alejandro Solla Hach.</p> <p>-Problemas Morales Actuales Prof. David Gilsanz</p> <p>-Derecho del Consumo Marcial Herrero y Virginia Vega</p> <p>-Impresionismo Pilar Pérez</p>
CUARTO Y QUINTO	<p>-Lectura Crítica de los medios de comunicación Prof. Mercedes Rodríguez</p> <p>-Bioética Prof. David Gilsanz</p> <p>-Estructura del cuerpo Humano y los cambios asociados con la edad Prof. M^a Carmen Ledesma</p>	<p>-Arte y religión Prof. Lidia Regidor</p> <p>-Literatura S XIX-XX Prof. Mercedes Martínez</p> <p>-Geografía Prof. Antonio Pérez</p> <p>-El Universo Prof. Pilar Pérez</p>
POSTGRADO	<p>- “¿Qué estamos aprendiendo para diagnosticar y tratar el cáncer más eficientemente?” Prof. Pedro Fernández</p> <p>-“La guerra Bacteriológica” Prof. Santiago Vadillo</p> <p>- “Campos Electromagnéticos y Salud” Prof. Jesús Manuel</p> <p>- “Medicina Personalizada” Prof. Julio Benítez</p> <p>- “El licopeno y sus capacidades antioxidantes” Prof. Ana Beatriz Rodríguez</p> <p>-“Radiaciones Nucleares” Prof. Alejandro Martín</p> <p>- “Plaguicidas y peligros en el medio ambiente” Prof. Francisco Soler</p>	<p>-“La increíble máquina Humana” Prof. Félix marcos y Ana M^aPerez</p> <p>-“Introducción a la investigación y al laboratorio de investigación” Prof. Raquel Mayordomo</p> <p>-¿Cómo ver el Arte? Prof. Pilar Pérez</p> <p>- “Investigación sobre el Parkinson” Prof. José Manuel Fuentes</p> <p>- “El Alzheimer” Prof. Francisco Centeno</p> <p>- “Cómo investigamos” Prof. Grupo Investigación de Podología</p> <p>- “Seguridad Alimentaria” Prof. Juan José Córdoba Ramos</p>

TALLERES	-Taller de Coro Prof. Sebastián García	
-----------------	--	--

SEDE DE ZAFRA

	PRIMER CUATRIMESTRE	SEGUNDO CUATRIMESTRE
PRIMERO Y SEGUNDO	-Filosofía. Prof. Faustino Lobato. -Aspectos sociológicos Prof. Fernando González. -Historia del arte. Prof. Juan Carlos Rubio. -Medio ambiente. Prof. Faustino Gordon	-El cine como fenómeno social. Prof. Emilio Vázquez. -Técnicas de trabajo intelectual. Prof. Ángel Sayago. -Historia antigua. Prof. Joaquín Castillo. -Literatura clásica. Prof. Benito Estrella.
TERCERO, CUARTO, QUINTO Y POSTGRADO	-La copla. Prof. Pilar Boyero -Historia moderna. Prof. Joaquín Castillo -Aspectos sociológicos. Prof. Fernando González. -Filosofía. Prof. Faustino Lobato.	-La actualidad económica. Prof. Rocío Ruíz. -El cine como fenómeno social. Prof. Emilio Vázquez. -Historia del arte. Prof. Juan Carlos Rubio. -Literatura “La generación del 27”. Prof. Santiago López.
TALLERES	-Taller de literatura. Prof. Benito Estrella -Taller de portugués. Prof. Roberto Tamurejo.	-Taller de teatro. Prof. José Carlos Risco -Taller de informática. Prof. Carmen Berciano.

7.2. Actividades complementarias

Como complemento a las asignaturas que se imparten en el Programa, a lo largo del curso se realizan actividades complementarias tales como viajes de estudio, conciertos corales, conferencias temáticas, representaciones teatrales y participación en los dos medios de comunicación del programa, la revista Aula Magna y la página web. Esto permite impulsar y reforzar los conocimientos que los profesores aportan a sus alumnos y poder percibir de forma práctica lo que en las sesiones lectivas se ofrece de forma teórica.



Coro de la Sede de Badajoz en el Teatro López de Ayala con motivo del Acto de Clausura.

En la Universidad de Mayores hay dos coros: uno en la Sede de Plasencia y otro más antiguo en la Sede de Badajoz. Éste, que desde sus comienzos viene actuando dentro y fuera de la Universidad, está formado por 70 alumnos, bajo la dirección del profesor D. Joaquín Fernández Picón. El de Plasencia del cual forman parte 40 alumnos y está dirigido por D. Juan Sebastián García, ambos enriquecen de manera notable al Programa.



Coro de la Sede de Plasencia en la Catedral.

En la Universidad, el Coro de Mayores de la sede de Badajoz ha tenido actuaciones en el acto de Navidad y en el Acto de Clausura de final de curso junto a la Banda Municipal de Badajoz. Fuera de la Universidad también han actuado en la catedral, colegios, IFEBA, Universidad Popular, Palacio de congresos, etc...

El Coro de Plasencia actuó en la celebración navideña del curso y el día del centro en la Universidad de Plasencia. También lo ha hecho fuera de la sede en la Catedral de la ciudad y en la Iglesia de San José de Plasencia y en el despedida a José Antonio Vega Vega, director del Centro Universitario de Plasencia.

A continuación, se muestran las actividades formativas complementarias desarrolladas en el curso 2012/2013, incluyendo las actividades propias del programa tales como actos académicos y convivencias entre alumnos.

Hay sedes como la de Badajoz, Zafra, Plasencia y Don Benito/Villanueva que cuentan con un grupo de teatro que al igual que el coro amenizan los actos culturales del curso y actúan dentro y fuera del ámbito universitario.

El Grupo de Teatro de la sede de Badajoz presentó la obra **"Vámonos ya"** con motivo de la Clausura de Curso en el Teatro López de Ayala de la capital. Su director y profesor del Taller de Teatro es José García Trejo, y su obra fue muy bien acogida por el resto de compañeros y público.



**Grupo de Teatro de la sede de Badajoz en el acto de Clausura.
Teatro López de Ayala de Badajoz.**

El Grupo de Teatro de la sede de Plasencia representó la obra **"Los Pelópidas"** en el Centro Cultural de la *sala Verdugo* de Plasencia, aunque ya en Navidad en la celebración del acto, hicieron un pequeño fragmento de la tragedia griega. Al igual que el Coro, el grupos de Teatro también han

actuado fuera de la Universidad. En el Acto Cultural de Mayo hicieron un sketh de la obra **“Jacinto Benavente”** de los intereses creados, obra que se representará el próximo curso en el Teatro Alcázar.

El Grupo de Teatro de la sede de Zafra dirigido por José Carlos Risco, actuó en el Acto de Clausura de su propia sede y representaron la obra **“Francisca Alegre y Olé”**. También actuaron la noche de San Juan en las fiestas de “La Luna al Fuego” en Zafra.



Grupo de Teatro de la sede de Plasencia en el Acto de fin de curso.



Teatro de la Sede de Zafra con la presentación de la obra **Francisca Alegre y Olé** en la plaza del parador de turismo de Zafra.

El Taller de Teatro de la sede de Don Benito/Villanueva está compuesto por 15 alumnos y este curso han realizado dos obras que estrenaron en el salón de Actos del *I.E.S. Luís Chamizo* el día del Acto de Clausura tituladas **“La Barca sin pescador”** de *Alejandro Casona* y **“¡Vámonos!”** de los *Hermanos Álvarez Quintero*.



Teatro de la Sede de Don Benito/Villanueva con la presentación de las obras “¡Vámonos!” y “La barca sin pescador” en el I.E.S. Luís Chamizo.

- Actos culturales del Curso Académico 2012/2013

SEDE	FECHA	ACTIVIDAD
BADAJOZ	11-OCT-2012	- Acto de Apertura: Conferencia "ADN Basura. Restos de una lucha antievolucionista".
	18-DIC-2012	- Acto de Navidad. Actuación del Coro de la UMEX junto al de la Universidad y conferencia del Prof. Emilio González Barroso.
	12-ABR-2013	- Acto de Clausura. Actuación del grupo de teatro de la sede de Badajoz y del Coro de la Universidad de Mayores y la Banda municipal de Badajoz en el Teatro López de Ayala.
MÉRIDA	18-DIC-2012	- Acto de Navidad. Recital poético musical de Eduardo Bejarano y el grupo musical "El Brezo".
	26-Abr-2013	-Concierto de Cámara de la Orquesta de Extremadura.
	15-May-2013	-Acto de Clausura. La copla en el quicio de lo popular y lo prohibido.
CÁCERES	13-DIC-2012	-Acto Cultural de Navidad. Actuación del Coro de la Universidad de Extremadura.
	16-OCT-2012	- Acto de Apertura. Imágenes de la frustración de la poesía Lorquina (Gloria Martín).
	16-MAY-2013	-Acto de Clausura. Actuación del grupo de baile procedente de las Aulas Culturales del Vicerrectorado de Extensión Universitaria, seguido de la actuación de Carmen Vaquero y su guitarrista.
PLASENCIA	17-DIC-2012	- Acto Cultural de Navidad. Actuaciones musicales y recitales de poesía por parte de los alumnos y concierto del Coro de la sede.
	15-MAY-2013	- Acto de Clausura. Obra de teatro del grupo de la Universidad "Los intereses creados".
DON BENITO	10-OCT-2012	- Apertura de curso con la conferencia de Eduardo Alvarado Corrales titulada Viaje a través del medio ambiente.
	17-DIC-2012	-Acto de Navidad con Pilar Boyero y Aurelio Manzano.
	20-MAY-2013	-Clausura de curso.
ALMENDRALEJO	17-DIC-2012	-Acto de Navidad. Coplas con Rosario Abelaira.
	16-MAY-2013	-Acto de Clausura.
ZAFRA	19-DIC-2012	- Acto de Navidad. Actuación de Pilar Boyero.
	20-MAY-2013	-Acto Clausura de curso. Actuación del grupo de Teatro de la sede.

7.3 Intercambio de alumnos con otros Programas Universitarios

Un año más se han realizado los intercambios de alumnos de la Universidad de Mayores con el objetivo de compartir experiencias, vivencias y fomentar relaciones sociales y humanas entre alumnos de distintas Universidades de Mayores de España y Portugal.

Estos intercambios proporcionan a los alumnos que participan una experiencia única en la que pueden contrastar opiniones y compartir vivencias y costumbres con alumnos mayores de otros lugares.

7.3a UNIVERSIDAD DE MAYORES DE VALLADOLID Y OPORTO EN BADAJOZ

Los alumnos de la Universidad Permanente “Millán Santos” de Valladolid y los de la Universidad Senior de la Universidad de Oporto nos visitaron del 15 al 19 de Abril. En el Salón de Actos de la Facultad de Ciencias el Director del Programa, Don Florentino Blázquez, dio la bienvenida a los participantes manifestando su deseo de una feliz convivencia entre nosotros. A su vez la Directora de la Universidad Permanente “Millán Santos”, Doña Carmen Serrano dedicó a los asistentes unas palabras de agradecimiento. Se les hizo entrega de la documentación, así como de la programación correspondiente.

Además de las clases compartidas con nuestros alumnos, y diversos actos de convivencia, hicieron visitas culturales a Mérida y Olivenza. Las visitas resultaron muy interesantes y valoradas por los alumnos.

7.3b INTERCAMBIO CON LA UNIVERSIDAD SENIOR DE LA UNIVERSIDAD DE OPORTO

Veinticuatro alumnos de las sedes de Badajoz, Cáceres, Plasencia, Zafra y Almendralejo visitaron, en la semana del 6 al 11 de mayo, la Universidad de Oporto. Fuimos recibidos en la Facultad de Letras por la Directora de la Facultad, Dra. María de Fátima Marinho, la Directora de la “Universidad Senior”, María Gracia Pinto y alumnos que cursan el programa. En la Facultad de Letras se imparten varias titulaciones (13 de 1º ciclo, 30 de segundo ciclo y 18 doctorados) con un total de 3.000 alumnos jóvenes y 80 alumnos senior.

Durante esta semana los alumnos extremeños asistieron a clase junto con los alumnos portugueses (Historia, Literatura, inglés). Como complemento de las clases nos programaron una visita cultural a la ciudad de Oporto (Catedral, Museos, avenidas, puentes sobre el río Duero y plazas) y Guimarães, ciudad donde nace Portugal. Como no podía ser de otra manera, se organizó una visita a las bodegas Cálem, donde se nos explicó el proceso de elaboración del vino de Oporto y la importancia de éste para la economía de esta ciudad.



7.3c INTERCAMBIO CON EL PROGRAMA “SESENTA MAIS” DEL INSTITUTO POLITECNICO DE LEIRIA

Veintiséis alumnos de las sedes de Badajoz, Mérida, Don Benito, Cáceres y Plasencia visitaron, en la semana del 6 al 11 de mayo, el Instituto Politécnico de Leiria. Durante estos días los alumnos extremeños asisten a clase junto con los alumnos portugueses (informática, danza y gastronomía). Se organizaron visitas culturales a la ciudad (Castillo, Iglesias y Museos); los alumnos de ambos programas pudieron disfrutar de las bellezas culturales y artísticas de localidades cercanas: Nazaret, Óvidos, Monasterio de Batalha y Monasterio de Alcobaça.

Debemos destacar la convivencia en el Instituto Politécnico de Leiria, el primer y último día, de los dos grupos extremeños con los alumnos del programa “Sesenta Mais” con los que se han establecido durante estos cuatro años vínculos de amistad.



LA UNIVERSIDAD “MILLÁN SANTOS” DE VALLADOLID.

Del 13 al 18 de Mayo tuvo lugar la devolución de nuestra visita a la Universidad “Millán Santos”. Asistimos 25 personas.

Fuimos recibidos de forma oficial por el Sr. Vicerrector de la Universidad de Valladolid, por la Sra. Directora de la UP “Millán Santos” y con intercambios de saludos de nuestro Director Don Florentino Blázquez Entonado que glosó la importancia de estos intercambios y agradeció el cariñoso recibimiento, dio comienzo la conferencia “La Formación Permanente”.

Además de las clases, reseñamos como meritorias:

- ✓ Visita guiada por la ciudad de Valladolid, con el profesor Jesús Félix Pascual Molina. Muy interesante para conocer la historia de la ciudad.
- ✓ Visita al Museo Nacional de Escultura. Una maravilla
- ✓ Concierto extraordinario de Piano por el Profesor Antonio Baciero. Emocionante y genial.
- ✓ Visita guiada a Segovia explicada por el mismo profesor. Jornada estupenda tanto cultural como gastronómica.

En el aspecto humano y de convivencia únicamente tenemos palabras de gratitud y cariño por el trato exquisito y la dedicación plena que nos dispensaron.



7.4 Visitas de estudio realizadas

A lo largo de los años de existencia del programa, las visitas de estudio han mantenido como finalidad que dicha actividad se convierta en un factor educativo, acudiendo a lugares en los que se pueda poner en práctica el temario recibido durante las clases y guidas por un profesor del programa que explique a los alumnos todo aquello que visiten y vean.

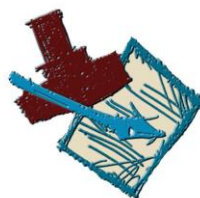
Debemos reseñar que todos los viajes de estudio programados para el curso 2012/2013 se han realizado de forma satisfactoria, pudiendo afirmarse que es una de las actividades preferidas por los alumnos. El número de alumnos que han realizado esta actividad se aproxima a los 1.250.

En resumen, consideramos que la valoración general del curso académico 2012-2013 ha sido altamente positiva, pero ello nos debe servir de acicate para mantener y, si ello es posible, superar nuevos retos e iniciativas de cara al nuevo curso académico.

- **Visitas de estudio realizadas por las sedes en el Curso Académico 2012/2013.**

SEDE	VISITAS DE ESTUDIO	FECHA	CURSO
Badajoz	Jerez de los Caballeros/Zafra	04/04/2013	1º
	Sevilla	08 y 09 /05/2013	2º
	Mina de la Jayona	18/04/2013	3º
	Monfragüe	23/04/2013	4º
	Tajo Internacional	25/04/2013	5º
	Sevilla	14/03/2013	Postgrado
Cáceres	Hurdes y Cáparra	06 y 15/04/2013	1º, 3º, 4º, 5º y Postgrado
	Tajo Internacional	02/05/2013	2º
Don Benito / Villanueva de la Serena	Évora	06/03/2013	Todos los cursos
	Valle de Ambroz	17/04/2013	Todos los cursos
	Visita al conjunto monumental de Mérida y al Museo Romano	13/04/2013	Todos los cursos
Plasencia	Mérida	15/02/2013	1º
	Mina de las Jayona-Zafra	15/03/2013	2º y 3º
	Salamanca	12/04/2013	4º y 5º
	Lisboa	24/05/2013	Postgrado
	“Recorrido a la luz de la luna” por los antiguos hospitales de Plasencia	15/05/2013	Todos los cursos
Mérida	Minas de la Jayona-Llerena	10/04/2013	Todos los cursos
	Tajo Internacional	03/05/2013	Todos los cursos
	Visita al Laboratorio de la Prof. Ana Rodríguez Moratino	04/12/2012	Todos los cursos
Zafra	Visita a las Cortes de Cádiz	24/11/2012	Todos los cursos
	Barrancos y Moura (Portugal)	26/04/2012	3º, 4º y 5º
	Ávila/Segovia	10/05/2012	1º, 2º
Almendralejo	Cádiz	18/05/2012	1º, 2º, 3º, 4º, 5º

8. ALUMNOS DIPLOMADOS EN EL CURSO 2012/2013



A continuación se presenta el listado de los alumnos que recibieron la beca y el diploma acreditativo el día 22 de Octubre de 2012 en el acto de apertura, por haber finalizado sus estudios universitarios del Programa de Mayores.

BADAJOS

Abad Gagete, María del Carmen	Hermosel Flores, María
Adámez Matamoros, Francisca	Hormigo Cruz, Clemente
Albarrán Guerrero, Isabel	Jurado Romero, Carmen
Albarrán Guerrero, Romualda	Lozano Corbacho, Virginia
Álvarez Yegros, Francisco	Luján Villalba, Joaquín
Antón Ros, Secundino	Malato Manzano, Vicente
Antúnez Carrillo, Ana María	Márquez Olivero, Antonio
Arranz Ruíz, María Dolores	Martín Rodríguez, Blas
Arroyo Cortés, Francisco	Martínez Pecero, Isabel María
Bernal Martínez, Magdalena	Merino González, Juan Vicente
Bernal Martínez, Rafaela	Mero Gordillo, María Dolores
Caro Fernández, Sebastián	Milán Santiago, Ascensión
Carrillo Fernández, Alonso	Montes Álvarez, Dolores
Castaña Bejarano, Nicolás	Moriano Leo, María
Ceballos Báez, Javier	Morillo Balsera, Paula
Chaparro Gutiérrez, María Guadalupe	Núñez López, Juan José
Corredera Tena, María del Carmen	Olivenza Andrade, Luisa
Cumplido Haut, Araceli	Olmo Berrocal, Pablo
De la Cruz Otero, María Julia	Padilla Vázquez, Francisco
De Paz Balmaseda, Concepción	Ramallo Laso, Pilar
Durán Carrasco, Manuela	Ramos Asensio, María del Carmen
Durán Ventura, Ramón	Redondo Arlanzón, Benjamín
Expósito Vaz, Isabel	Retamar Sancho, Guadalupe
Fernández Cueva, María de las Nieves	Reyes Guillén, María del Carmen
Flores Rodríguez, Antonia	Rivero Moreno, Guadalupe
Franco López, Apolonia	Rodríguez Salgado, José Ramón
Gamero Guisado, María Luisa	Román Pérez, Francisca
García Mínguez, María del Carmen	Romero Corchado, Juan
García Venero, Estanislao	Rosario López, José
Gómez Del Amo, Teresa	Sánchez Muñoz, María Isabel
Gómez Núñez, Alfonso	Sánchez Rodríguez, María Mercedes
Gómez Núñez, Emilia	Silgo Galán, Josefa
Gómez Platero González, Mercedes	Soto Castón, Felisa

González Castaño, Luciana González Gallego, Joaquina González García Patricio Guerrero Soria, Ángela Ascensión Guzmán García, Quintilia	Tejado García, María Isabel Tena Barragán, Antonio Villasán Ramayo, Guillermo José Viola Frontera, Teresa
---	--

SEDE DE CÁCERES

Álvarez Bote, Rita Barquero Pérez, Manuel Barroso Galán, María Josefa Blázquez Blázquez, Jesús Cerro Cerro, Antonio Chivo Prieto, Miguel Corbacho Tercero, Juliana Dómine Fernández, María Teresa Domínguez Cuesta, Petra Durán García, Petra Durán García, José García Venero, Sabina García Verdugo-Rubio, José Luis García Montoto-Ruíz, María del Carmen Gazapo Gutiérrez, Mariana Gil Clemente, Domingo González Sáiz, María de la Asunción	Gutiérrez Conejo, María Begoña Hernández Mangut, Genoveva Jiménez Plata, Aquilino José Jiménez Rubio, Amparo López Hernández, Juana Martín Torés, Eduardo Morano Pachero, Laura Rodríguez Guillén, Alfonso Roncero Rodríguez, Josefa Sánchez Avilés, Félix Sánchez Molano, Margarita Santos Corchado, María del Pilar Sevilla Alonso, Ana María Solano Fernández, Juana Solano Fernández, María Jacoba Villanueva Pacheco, Vicente
--	---

SEDE DE DON BENITO / VILLANUEVA DE LA SERENA

Acedo San Martín, María Leandra Calderón Hidalgo, María de Los Ángeles Canelada Luna, María José Chamizo Hidalgo, Antonio Del Hierro García, Laura García Adámez Nieto, Tomasa Gil Fernández, Fulgencio Gil Reseco, María Teresa	Lozano Sánchez, María Isabel Martín Muñoz, Gloria Morcillo Valadés, Joaquina Pino Collado, Marcos Pizarro Gómez, Francisco Ruíz Casado, Guadalupe Tejedor Mozas, José Luis
---	--

SEDE DE MÉRIDA

Ariza Díaz, María Consuelo Cascón y Cascón, Amparo	Mazo Moreno, Basilia Moreno Gutiérrez, Eduardo
---	---

Collado López, Josefa Cuellar Rojas, Josefa Del Río Farrona, María Eugenia Galán Niza, Dolores García Feijoo, Concepción García Martín, Francisca González Martínez, Catalina Marrero González, Juana	Pérez Llanos, Antonia Pina Solano, Manuel Redrejo Vigara, Modesto Rivero Benítez, Francisca Sánchez Ramos, Francisca Torres Fernández, María del Carmen Valeriano Prieto, Antonio
--	---

SEDE DE PLASENCIA

Arroyo Iglesias, Manuel Caballero Serradilla, María Mercedes Cano Durán, Josefa Carpintero González, María Juana Castillo Gómez, Florencia Domínguez Martín, María Jesús Fernández Caballero, Purificación García González, Amalia Fermina Gil Valle, Julia Gómez Frutos, María Francisca Iglesias Clemente, Asunción Javier Fernández, María del Carmen López Barco, Julia	Manzano Flores, María José Martín Barrado, Carmen Martín Bartolomé, Santiago Pérez de Miguel González-Adalid, Isabel Rodríguez Alonso, Francisca Rubio Paniagua, Juan Antonio Sánchez Gil, Juan Serrano Martín, Miguel Torné Rivero, Luis Ángel Torres Sánchez, José María Vadillo González, Clementina Vicente Asensio, María Lina
---	--

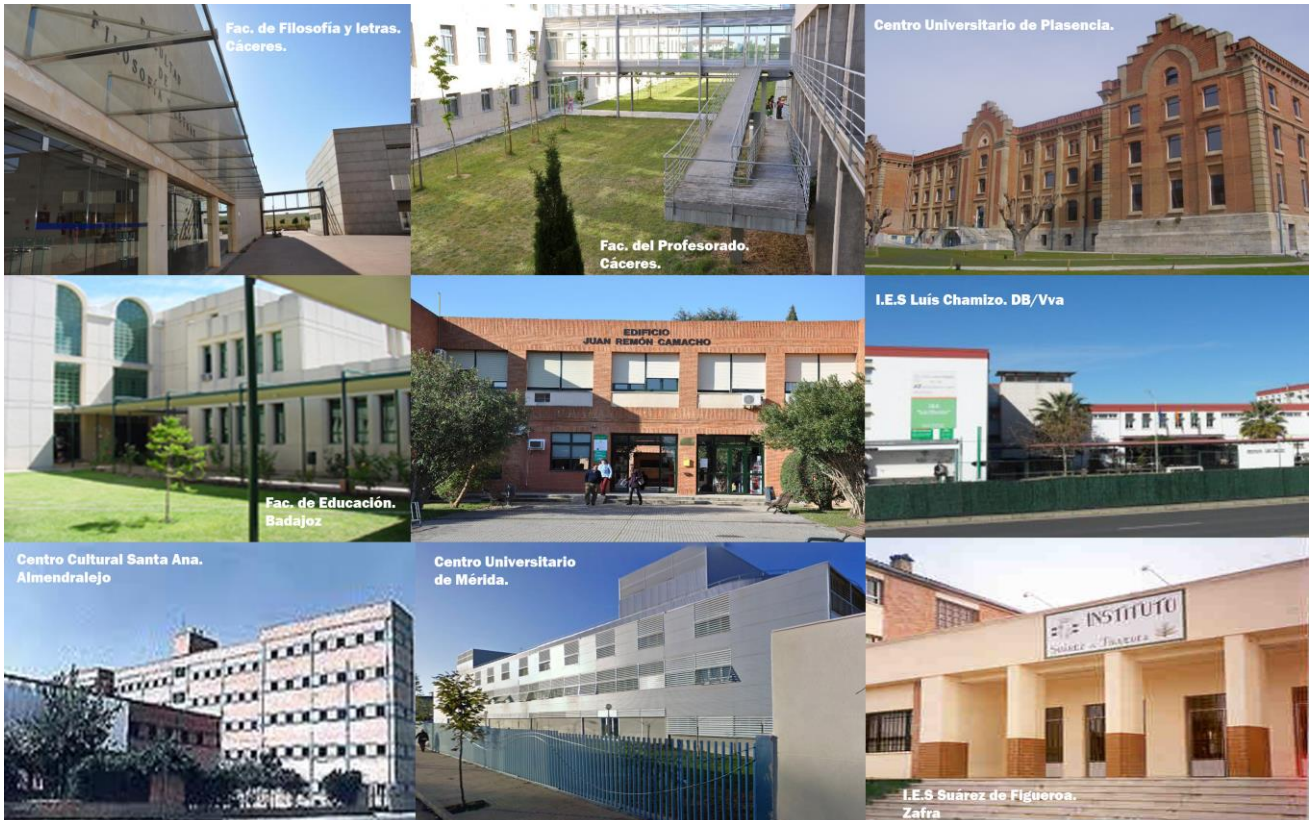
SEDE DE ZAFRA

Carvajal Escudero, Daniel Contrera Sastre, Dolores González Pérez, Encarnación Martínez Suárez, Antonio Montoya García, Fernando Moreno Hernández, María Dolores	Otero Sastre, Francisca Pizarro Torrado, Pilar Rodero Muñoz, María Antonia Sánchez García, Ángela Sayago Macías, Patrocinio
---	---

SEDE DE ALMENDRALEJO

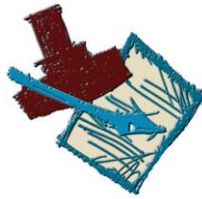
Bote Morán, Francisca Magro Bote, María Dolores	Martín Gómez, Herminio Sánchez Martín, Nicolasa
--	--

9. SEDES DONDE SE IMPARTEN LAS CLASES



- **Sede de Badajoz:** Facultad de Educación y Facultad de Ciencias.
- **Sede Cáceres:** Facultad de Filosofía y letras y Facultad de Formación del Profesorado.
- **Sede Plasencia:** Centro Universitario de Plasencia.
- **Sede Almendralejo:** Centro Cultural Santa Ana.
- **Sede Zafra:** I.E.S. Suárez de Figueroa.
- **Sede Mérida:** Centro Universitario de Mérida.
- **Sede Don Benito/Villanueva:** I.E.S. Luís Chamizo.

10. REVISTA AULA MAGNA



En este curso 2012/2013 se ha creado una fusión entre la revista Aula Magna y el taller del Periódico Digital de la Universidad de Mayores de Extremadura.

Ésta es la versión digital de la revista Aula Magna, una primicia que aprovecha las virtudes de las nuevas tecnologías, la inmediatez, el aumento de la capacidad, la continua renovación de contenidos... las posibilidades de un formato no sujeto a las limitaciones del papel, pero que mantiene el mismo espíritu que ha animado a la revista Aula Magna desde sus inicios hace una década. Sirve de vehículo de informaciones, de conocimientos y de contraste de pareceres de la Universidad de Mayores de Extremadura (UMEX).

La versión digital de Aula Magna es una especie de plaza pública en la que será visible lo que merezca celebrarse o discutirse, lo que merezca conocerse más allá del aula, lo que importe a los integrantes de la UMEX tanto en su condición de estudiantes como de ciudadanos, porque Aula Magna pretende reflejar la realidad de la UMEX, desde conferencias a lecciones magistrales; desde acontecimientos culturales, divulgativos o de ocio, a crónicas de viajes de estudios, y de acoger cuantos asuntos sean de interés para los alumnos.

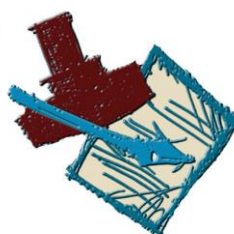


Cada persona matriculada en la Universidad de Mayores está llamada a participar en la elaboración de la revista digital. Todo el mundo puede aportar su experiencia, sus conocimientos y también sus críticas para difundir, con la mayor riqueza de contenidos posibles la realidad de la UMEX.

La dirección del blog es: <http://aulamagnaumex.blogspot.com.es/> , y los interesados en aportar ideas, elaborar contenidos, reflejar experiencias, pueden contactar con:

Antonio Tinoco: atinocordila@gmail.com
Antonio Medina: casacastillo1@telefonica.net
Antonia Marcelo: a.marcelo.garcia@hotmail.es
José Manuel Cordero Paniagua: jomacorpa@hotmail.com
Ramón Brito: rabrigo@hotmail.com
Andrés Sánchez Maján: asmajan51@gmail.com
Antonio Rodríguez Muñoz: rodmunnio@hotmail.com

11. ASOCIACIÓN DE ALUMNOS Y ANTIGUOS ALUMNOS DE LA UNIVERSIDAD DE MAYORES (A.U.M.E.x)



La Asociación de Alumnos y Antiguos Alumnos de la Universidad de Extremadura pretende complementar y rellenar en lo que no son actividades académicas, espacios que el alumno precisa para completar su participación en el desarrollo del Programa de Mayores, y con estas actividades facilitar su integración dentro del marco universitario.

En este curso 2012/2013 los miembros de la Asociación de Alumnos han cambiado tanto de representantes como de socios dando un resultado final de 285 alumnos y antiguos alumnos asociados.

El equipo directivo lo forman los siguientes miembros:

-Antonia Marcelo García → Presidenta
Juan Bautista Polo → Vicepresidente
Francisco Javier Lázaro Ruíz → Secretario
Francisco Plasencia Guerrero → Tesorero
Marisol Feijoo Blanco → Vocal

ACTIVIDADES REALIZADAS POR LA ASOCIACIÓN DE ALUMNOS DURANTE EL CURSO 2012 - 2013

VIAJES CULTURALES :

1. MONUMENTOS NATURALES LOS BARRUECOS, CENTRO DE INTERPRETACION Y MUSEO

VOSSTELL". Visita realizada el 19 de noviembre de 2012, situados en Malpartida de Cáceres a 14 km. de la capital. Recorrido por Garrovilla de Alconetar (Participación de 94 alumnos socios de la asociación).

2. “MONASTERIO DE YUSTE”. Se realiza el 19 de Diciembre de 2012, (Participación de 54 alumnos de la asociación).

3. “GRUTA DE LAS MARAVILLAS”. El 23 de enero de 2013 se realiza visita guiada a las grutas recorriendo los 1200 metros, (Participación de 84 alumnos socios de la asociación).

4. “PALACIO DE MAFRA” (PORTUGAL). Viaje con visita guiada el día 17 de febrero de 2013 al Palacio de Mafra, (Participación de 194 alumnos socios de la asociación).

5. “ VISITA SEGOVIA – LA GRANJA”. Los días 16 y 17 de marzo se realiza la visita a Segovia, visitando con guías Catedral, Alcázar, Acueducto, así como las zonas más emblemáticas de la ciudad, plaza nacional y varios monumentos religiosos del románico.

