



## Prueba de acceso a la Universidad de Extremadura Curso 2005-06

Asignatura: GEOGRAFÍA DE ESPAÑA

Tiempo máximo de la prueba: 90 minutos

El/la alumno/a deberá elegir uno de los dos repertorios completos de examen, sin posibilidad de que se puedan combinar preguntas de ambos.

La puntuación total de cada uno de los repertorios será de 10 puntos, pudiendo modificarse en un punto la calificación final por la presentación, ortografía y calidad de redacción, a juicio del corrector.

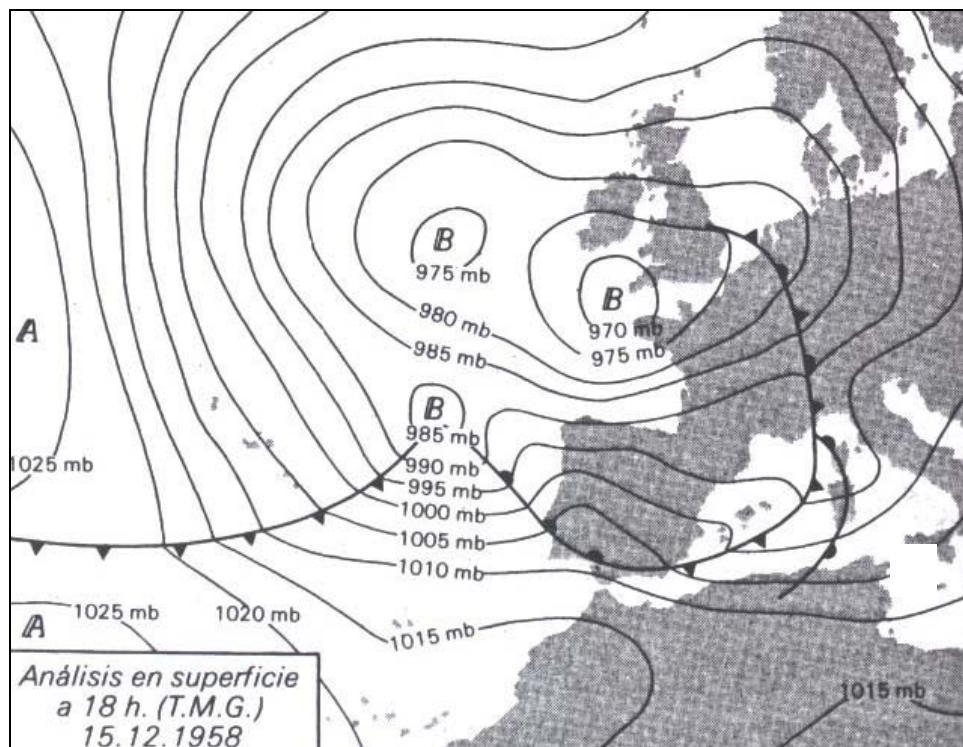
### REPERTORIO A:

1.- Responda a uno de los temas siguientes:

- A.- Los paisajes agrarios españoles.
- B.- La gestión del medio ambiente en España.

La respuesta se desarrollará, como máximo, en dos páginas, y se valorará con tres puntos.

2.- A la vista del siguiente mapa del tiempo:





## Prueba de acceso a la Universidad de Extremadura Curso 2005-06

Asignatura: GEOGRAFÍA DE ESPAÑA

Tiempo máximo de la prueba: 90 minutos

- a).- **Indique y defina los distintos elementos que componen este mapa del tiempo.**  
b).- **Explique cuáles serán las características más destacadas del tiempo que se registrará en España según esta situación meteorológica y los períodos del año en que suele presentarse.**

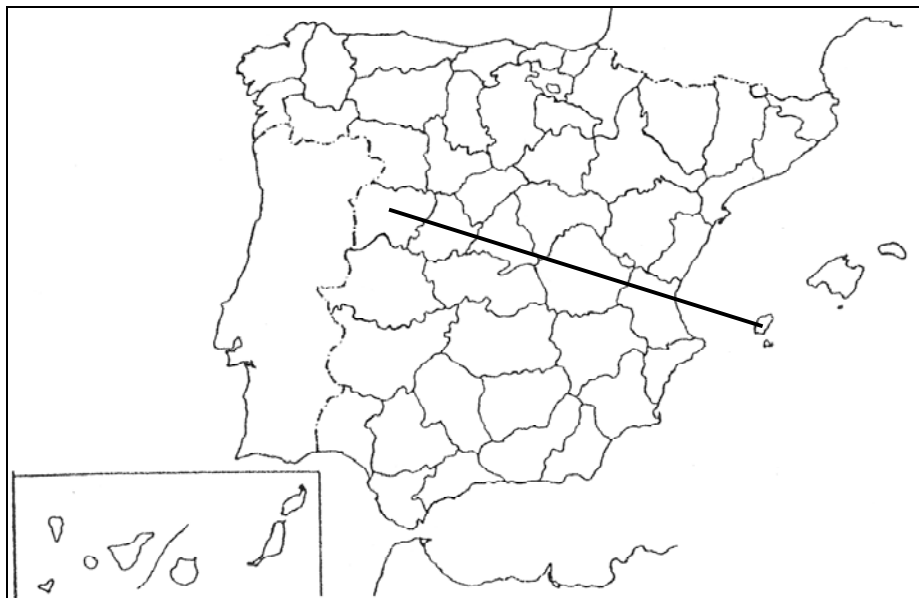
El comentario se desarrollará en la cara de un folio y se valorará con tres puntos.

### 3.- Defina brevemente los siguientes términos geográficos:

- Meseta
- Falla
- Lluvia orográfica
- Generación hueca
- F.M.I.

Cada una de las respuestas se valorará con 0.4 puntos, hasta un total de dos puntos.

- 4.- **En uno de los folios del examen, relacione –de NO a SE- las provincias atravesadas por la línea, así como los sistemas montañosos y los ríos principales**



La respuesta se valorará con un máximo de dos puntos.



## Prueba de acceso a la Universidad de Extremadura Curso 2005-06

Asignatura: GEOGRAFÍA DE ESPAÑA

Tiempo máximo de la prueba: 90 minutos

El/la alumno/a deberá elegir uno de los dos repertorios completos de examen, sin posibilidad de que se puedan combinar preguntas de ambos.

La puntuación total de cada uno de los repertorios será de 10 puntos, pudiendo modificarse en un punto la calificación final por la presentación, ortografía y calidad de redacción, a juicio del corrector.

### REPERTORIO B:

1.- Responda a uno de los temas siguientes:

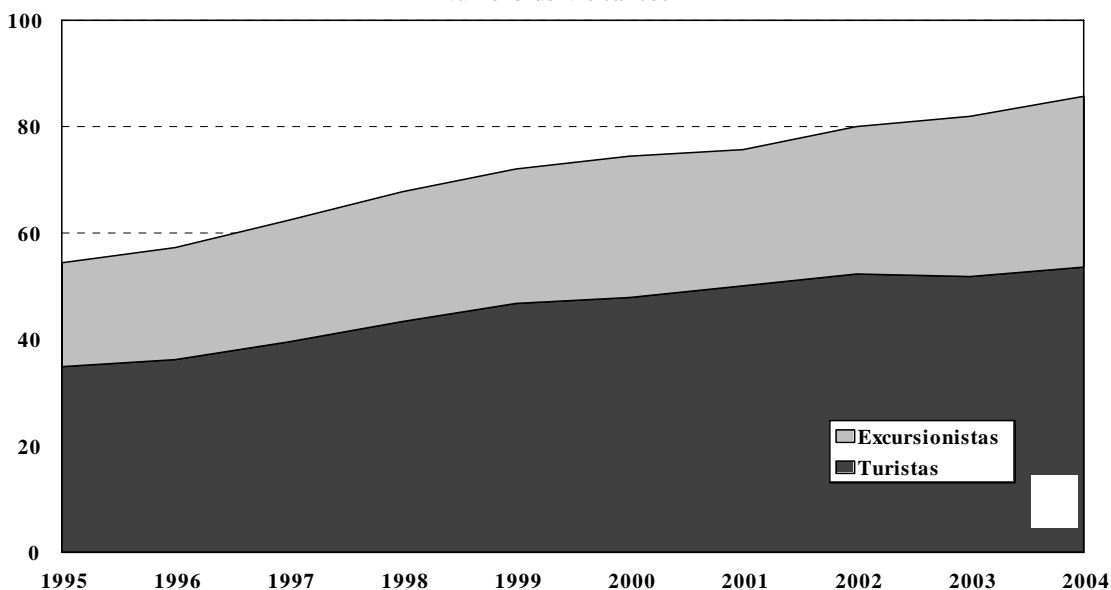
A.- **Factores y elementos del clima de España.**

B.- **El movimiento natural de la población española.**

La respuesta se desarrollará, como máximo, en dos páginas, y se valorará con tres puntos.

2.- A la vista del gráfico siguiente:

**EVOLUCIÓN DEL TURISMO EN ESPAÑA**  
Número de visitantes





## Prueba de acceso a la Universidad de Extremadura Curso 2005-06

Asignatura: GEOGRAFÍA DE ESPAÑA

Tiempo máximo de la prueba: 90 minutos

a).- **Comente la evolución que ha experimentado el número de visitantes que recibe anualmente España, tanto de forma global como diferenciando entre excursionistas (no pernoctan) y turistas (sí lo hacen).**

b).- **Explique las razones que justifican esta evolución y sus implicaciones con otros aspectos de la geografía española (medio ambiente, economía, poblamiento, etc...)**

El comentario se desarrollará en la cara de un folio y se valorará con tres puntos.

**3.- Defina brevemente los siguientes términos geográficos:**

- Teledetección
- Eutrofización
- Escorrentía
- Estabulación
- Pesca de bajura

Cada una de las respuestas se valorará con 0.4 puntos, hasta un total de dos puntos.

**4.- En uno de los folios del examen, relacione –de NO a SE- las provincias atravesadas por la línea, así como los sistemas montañosos y los ríos principales**



La respuesta se valorará con un máximo de dos puntos.

## **CRITERIOS GENERALES DE CORRECCIÓN PRUEBAS LOGSE - GEOGRAFÍA**

La puntuación total será de 10 puntos, pudiendo modificarse la calificación final en un punto por la calidad de la redacción, ortografía y presentación, a juicio del corrector.

En **la primera parte** se le plantea al alumno/a el desarrollo de un tema de dos propuestos, calificándose con un máximo de tres puntos.

Para su valoración se habrá de tener en cuenta la caracterización, correcta exposición y comprensión de los fenómenos geográficos. No será absolutamente preciso que lo desarrolle en su totalidad, pudiendo otorgarse la máxima puntuación con adecuado desarrollo de, al menos, su mitad, siempre que exista claridad y organización sintética de los conocimientos, se apunten los elementos integrantes del tema y las posibles relaciones que pudieran existir entre ellos.

**La segunda parte** consiste en comprobar las destrezas técnicas con la información geográfica, proponiéndose el comentario de un gráfico, plano, mapa o, simplemente, datos, que se calificarán con un máximo de tres puntos. Se valorará la capacidad de extraer la información, de analizar comparativamente los datos y de comentar las situaciones detectadas, relacionándolas con sus causas y sus posibles consecuencias.

**La tercera parte** se compone de una serie de términos geográficos y conceptos que deben ser definidos en las líneas marcadas, calificándose con un máximo de dos puntos. La evaluación de las respuestas deberá efectuarse teniendo en cuenta la precisión y claridad y, en aquellas que se demande, su adecuación al contexto español.

En **la cuarta parte** se plantea un ejercicio de localización sobre un mapa mudo, que se calificará con un máximo de dos puntos. Se sugiere, para su corrección, la valoración de la mayor exactitud en la respuesta, el número de aciertos, errores y omisiones y la claridad en su cumplimentación.

## **CRITERIOS ESPECÍFICOS DE CORRECCIÓN PRUEBAS LOGSE - GEOGRAFÍA**

La prueba está dividida en CUATRO PARTES:

### **Primera parte:**

- \* La correcta y coherente exposición.
- \* La cabal comprensión de los fenómenos geográficos.
- \* La organización genérica de la exposición: claridad, organización sintética de los conocimientos, inclusión de los elementos integrantes, posibles relaciones que existan entre ellos, utilización de un vocabulario adecuado y preciso, con una válida adecuación a los contenidos geográficos.

### **Segunda parte:**

- \* El grado de comprensión de las evidencias geográficas.
- \* La capacidad de extraer información.
- \* La práctica del análisis comparativo de los datos.
- \* El comentario de las situaciones detectadas.
- \* Las relaciones causales existentes.
- \* La previsible evolución derivada de los datos aportados.
- \* La claridad en las conclusiones obtenidas.
- \* La utilización de un vocabulario geográfico adecuado y preciso.

### **Tercera parte:**

- \* Se atenderá a la precisión en la aprehensión del término o concepto y a la exactitud del ejemplo o cifra aportados.

### **Cuarta parte:**

- \* La mayor exactitud en las respuestas.
- \* El número de aciertos, errores y omisiones.
- \* La claridad en su cumplimentación.