

Análisis previo de la Titulación de Diplomatura en Ciencias Empresariales

Contexto profesional

1. Estudio de los posibles perfiles profesionales, delimitación de subperfiles, competencias generales que el mercado laboral demanda...

Se podrían diseñar cuatro perfiles profesionales: Organización de Empresas; Contabilidad y Auditoría; Finanzas; y Dirección e Investigación Comercial.

En cuanto a subperfiles, destacaríamos: Gerencia y Dirección General; Administración; Personal; Auditoría; Fiscalidad; Contabilidad; Comercial; e Investigación de Mercados

Las competencias generales más valoradas por el mercado laboral son:

- Conocimiento de idiomas: el inglés como imprescindible. El conocimiento de otros idiomas dependerá de las demandas del mercado.
- Realización de prácticas, becas y formación.
- Multiculturalidad: experiencia en prácticas y estancias en el extranjero.
- Utilización de las herramientas informáticas.
- Capacidad de aprendizaje continuo y de flexibilidad ante los cambios.
- Capacidad de atención al cliente.
- Movilidad geográfica.
- Capacidad de delegación: aprendizaje de habilidades directivas.
- Capacidad de trabajo en equipo: el manejo de las reuniones, la capacidad para motivar a otras personas, etc., es fundamental en la mayoría de empresas y organizaciones en las que se trabaja de forma multidisciplinar.
- Otras capacidades: comunicación con expertos, trabajo en entornos internacionales, crítica y autocrítica, trabajo en entornos de presión, gestión del tiempo, valores éticos.

2. Análisis de la idiosincrasia, o priorización de los perfiles, en el entorno cercano o en Extremadura

En general, al titulado extremeño se le exige menos especialización en un primer momento y más conocimientos generales (“persona para todo”: contable, relación con clientes, dirección general...), porque la demanda puede venir en muchos casos de pequeñas y medianas empresas, empresas familiares y con estructuras muy tradicionales.

Existe también una tendencia en los últimos años a pedir conocimientos en materia comercial, en concreto, en técnicas de comercio exterior y de investigación de mercados.

El titulado actual debe ser capaz de adaptar las empresas tradicionales a la nueva economía a las empresas tradicionales y trabajar en nuevas empresas ligadas al uso de las nuevas tecnologías. Por ej., será muy positivo ayudar a integrar a la pyme extremeña en la sociedad de la información mediante la mejora de procesos de producción, comercialización, información y gestión de las mismas, incorporando las TIC; así como el apoyo a la implantación y uso de servicios telemáticos; actuaciones en materia de I+D e innovación tecnológica; promoción del comercio electrónico, el desarrollo de plataformas e intranets, o la incorporación de la pyme extremeña a centros comerciales virtuales.

3. Propuesta y justificación de otros contextos profesionales emergentes

En la actualidad, las empresas buscan trabajadores con un determinado perfil tecnológico y una cierta capacidad técnica. Los perfiles emergentes guardan relación con tres grandes apartados:

Dirección de Empresas en Sectores Específicos, Dirección de Recursos Humanos y Dirección de Empresas Virtuales.

De la agrupación anterior se derivarían los siguientes contextos profesionales: Economía digital, Desarrollo de la logística, Calidad e innovación, Dirección de e-business, Dirección de empresas turísticas, Nuevas tecnologías de la información para los negocios y Sistemas, aplicaciones y productos en procesos de datos

Además, para nuestro entorno más cercano, Extremadura, cabría destacar las siguientes: Creación de empresas, Dirección de Pymes, Política general de la empresa familiar, Dirección de empresas exportadoras, Dirección de empresas agroalimentarias, Dirección de empresas de servicios (hostelería y ocio) y Dirección de empresas de turismo rural.

4. Análisis de las características de los posibles puestos de trabajo y las vías de acceso pública o privada

España es uno de los países comunitarios con mayor dificultad, en términos del tiempo requerido, para el acceso de los jóvenes graduados a su primer puesto de trabajo. Los titulados en Empresa ocupan una posición intermedia en este contexto.

Las tasas de desempleo en España están entre las más elevadas de Europa al nivel agregado del conjunto de los titulados de carreras universitarias; y los titulados en Empresa ocupan, también, una situación intermedia en dichas tasas.

Las vías de acceso a la vida laboral en el ámbito público son las oposiciones, en convocatorias internacionales, nacionales, autonómicas y locales, a través de las cuales se pueden integrar en los Cuerpos de Gestión, con distintos perfiles sectoriales, Impuestos y Economía Pública, Administración General, Seguridad Social, Estadística, Trabajo...

En el ámbito privado, puede ser por cuenta propia, modalidad que utiliza un 25% para el ejercicio libre de la profesión; y por cuenta ajena (el 75% restante), en la Empresa Privada y Sector Financiero.

5. Valoración de las competencias generales que el mercado demanda por parte de académicos, egresados, empleadores...

Los empleadores atienden fundamentalmente al campo de especialización, la personalidad, la titulación y capacidades de innovación, aprendizaje, organización, liderazgo, visión de futuro...

Las competencias más demandadas son:

- Saber enjuiciar situaciones y adaptarse rápidamente.
- Contar con conocimientos de síntesis globales. Que tengan la mentalidad muy abierta y sean generalistas, para realizar sobre ellos una especialización a gusto de la empresa.
- Ser casi bilingües.
- Responsabilidad.
- Motivación.
- Capacidad de esfuerzo.
- Trabajo en equipo.
- Capacidad de resistir a las frustraciones.
- Toma de decisiones e iniciativa.
- Orientación al cliente y a resultados.
- Liderazgo.
- Capacidad para desarrollar a otras personas.

Además, consideran que hay otras competencias que se pueden evaluar en las pruebas y que

deben ser inherentes a los titulados: capacidad de aprendizaje, confianza en sí mismo y madurez personal, interés por una carrera internacional, imagen personal y expresión oral.

Las competencias profesionales y destrezas genéricas, según los académicos, son:

- Solidez en los conocimientos básicos de la profesión.
- Comunicación oral y escrita en la lengua nativa.
- Conocimiento de una segunda lengua.
- Resolución de problemas.
- Toma de decisiones.
- Capacidad de crítica y autocrítica.
- Trabajo en equipo.
- Habilidades en las relaciones interpersonales.
- Habilidades para trabajar en un equipo interdisciplinario.
- Habilidad para comunicar con expertos en otros campos.
- Habilidad para trabajar en un contexto internacional.
- Compromiso ético.
- Capacidad para aplicar la teoría a la práctica.
- Habilidades de investigación.
- Capacidad de adaptación a nuevas situaciones.
- Capacidad de generar nuevas ideas (creatividad).
- Liderazgo.
- Habilidad para trabajar de forma autónoma.
- Iniciativa y espíritu emprendedor.

En los egresados distinguimos las siguientes competencias, como las más valoradas:

Instrumentales:

- Capacidad de análisis y síntesis.
- Capacidad de organización y planificación.
- Comunicación oral y escrita en la lengua nativa.
- Conocimiento de una lengua extranjera.
- Conocimientos de informática relativos al ámbito de estudio.
- Capacidad de gestión de la información.
- Resolución de problemas.
- Toma de decisiones.

Personales:

- Trabajo en equipo.
- Trabajo en un equipo de carácter interdisciplinario.
- Trabajo en un contexto internacional.
- Habilidades en las relaciones interpersonales.
- Reconocimiento a la diversidad y a la multiculturalidad.
- Razonamiento crítico.
- Compromiso ético.

Sistémicas:

- Aprendizaje autónomo.
- Adaptación a nuevas situaciones.
- Creatividad.
- Liderazgo.
- Conocimiento de otras culturas y costumbres.
- Iniciativa y espíritu emprendedor.
- Motivación por la calidad.
- Sensibilidad hacia el tema medioambiental.

6. Grado de implicación de las materias de la Titulación en cada uno de los perfiles

El análisis de las relaciones existentes entre las materias de la Titulación y los cuatro perfiles, considerando las respuestas agregadas de graduados, profesionales, empleadores y profesores, pone de manifiesto la existencia de una fuerte asociación entre dichos perfiles y las materias más afines.

Resalta que la calificación dada a las asignaturas (en una escala de 1 a 4) es ligeramente superior en el caso de los perfiles de Finanzas y Organización de Empresas; y por asignaturas alcanzan los primeros lugares del ranking Informática aplicada a la Gestión de Empresa, Contabilidad Financiera y de Costes y Dirección Financiera.

ASIGNATURAS DE LA DIPLOMATURA EN CIENCIAS EMPRESARIALES (Troncales y Obligatorias)					
Asignaturas	Organización de Empresas	Contabilidad y Auditoría	Finanzas	Dirección e Investigación Comercial	Total general
Contabilidad financiera I	2,66	3,78	3,57	2,31	3,08
Contabilidad financiera II	2,66	3,78	3,57	2,31	3,08
Estadística	2,55	2,66	2,88	3,00	2,77
Matemáticas	2,46	2,71	3,07	2,52	2,69
Derecho Civil y Patrimonial	2,92	2,74	2,52	2,26	2,61
Introducción a la Economía de la Empresa	3,73	2,52	2,62	2,89	2,94
Teoría Económica I (Microeconomía)	2,96	2,46	2,73	2,63	2,69
Teoría Económica II (Macroeconomía)	2,76	2,32	2,69	2,61	2,60
Historia Económica Mundial	2,22	2,01	2,09	2,03	2,09
Idioma Empresarial	2,87	2,37	2,57	3,06	2,72
Sociología de la Empresa	2,43	2,02	2,39	2,40	2,31
Economía Española y Mundial	2,66	2,14	2,48	2,50	2,44
Organización y Administración de Empresas	3,73	2,52	2,62	2,89	2,94
Sistema fiscal Español	2,77	3,19	3,03	2,23	2,81
Derecho Mercantil	2,92	2,74	2,52	2,26	2,61
Matemáticas de las Operaciones financieras	2,32	2,75	3,41	2,21	2,67
Contabilidad de Costes	2,82	3,69	3,17	2,32	3,00
Dirección Financiera	2,87	2,90	3,56	2,53	2,97
Dirección Comercial	2,65	1,88	1,94	3,65	2,53
Derecho Laboral	2,92	2,74	2,52	2,26	2,61
Informática Aplicada a la Gestión de la Empresa	3,01	3,21	3,12	3,12	3,11
Total asignaturas	2,79	2,72	2,81	2,57	2,73
Ranking	2	3	1	4	-

FUENTE: Libro Blanco sobre los Estudios de Grado en Economía y Empresa.

NOTAS: A todos los Derechos se les han asignado las mismas puntuaciones que a Derecho de la Empresa. A la asignatura "Introducción a la Economía de la Empresa" se le ha asignado la puntuación dada a "Organización y Administración de Empresas". A "Idioma Empresarial": se le han asignado las puntuaciones dadas por el global agregado en la competencia genérica instrumental: "Comunicación oral y escrita de una lengua extranjera". A "Informática Aplicada a la Gestión de la Empresa": se le ha dado la puntuación asignada a la competencia genérica instrumental: "Conocimientos de informática relativos al ámbito de estudio".

En el análisis a nivel de perfiles, destacamos la clara asociación entre Finanzas y las asignaturas de Dirección Financiera, Análisis Matemático, Estadística, Econometría y Matemáticas de las Operaciones Financieras, lo que muestra la gran necesidad de conocimientos cuantitativos en este perfil. Por su parte, el perfil de Contabilidad y Auditoría se relaciona especialmente con los conocimientos de Contabilidad Financiera y de Costes, Régimen Fiscal de la Empresa y Derecho de la Empresa.

Al perfil de Organización de Empresas están más vinculadas Microeconomía, Macroeconomía, Organización y Administración de Empresas, Historia Económica Mundial y Economía Española y Mundial. Por último, las asignaturas con mayor asociación al perfil Dirección e Investigación Comercial son Dirección Comercial e Investigación Comercial.

Contexto curricular

7. Diseño de un sistema de competencias específicas del Título

1. Gestionar y administrar una empresa u organización de pequeño tamaño, entendiendo su ubicación competitiva e institucional e identificando sus fortalezas y debilidades.
2. Integrarse en cualquier área funcional de una empresa u organización mediana o grande y desempeñar con soltura cualquier labor de gestión en ella encomendada.
3. Valorar a partir de los registros relevantes de información la situación y previsible evolución de una empresa.
4. Emitir informes de asesoramiento sobre situaciones concretas de empresas y mercados.
5. Redactar proyectos de gestión global o de áreas funcionales de la empresa.
6. Identificar las fuentes de información económica relevante y su contenido.
7. Entender las instituciones económicas como resultado y aplicación de representaciones teóricas o formales acerca de cómo funciona la economía.
8. Derivar de los datos económicos información relevante imposible de reconocer por no profesionales.
9. Usar habitualmente la tecnología de la información y las comunicaciones en el desempeño profesional en el ámbito de la empresa
10. Leer y comunicarse en más de un idioma, en especial en inglés.
11. Aplicar al análisis de los problemas empresariales criterios profesionales basados en el manejo de instrumentos técnicos.
12. Comunicarse con fluidez, trabajar en equipo y asumir un compromiso ético en el medio empresarial.
13. Proporcionar los conocimientos generales básicos relativos a la economía y a las instituciones económicas, en especial, a la empresa.

8. Contenido del Título

1. La escasez y la asignación de recursos, el sistema de precios, teoría del consumo y de la producción, equilibrio competitivo, mercados no competitivos, eficiencia económica y teoría del bienestar
2. Modelo de determinación de la renta en una economía abierta, dinero, inflación, paro, crecimiento e instrumentos de política económica
3. Fundamentos teóricos de la toma de decisiones
4. Teoría básica de la empresa. Organización y áreas funcionales
5. Elementos básicos de Contabilidad
6. Realidad económica nacional e internacional, sectores productivos, sector público, instituciones económicas y su evolución histórica
7. Ordenamiento jurídico básico e instituciones de Derecho Civil, Mercantil, Fiscal y Laboral
8. Teoría de la organización. Dirección estratégica
9. Diagnóstico de la situación y los resultados de la empresa, de los flujos de fondos habidos en un período y de la determinación de los costes
10. Decisiones de política y estrategia comercial: “marketing mix”, políticas de precios, distribución, promoción y política producto
11. Selección de proyectos de inversión, modelos de cartera, estructura de financiación en cuanto a medios y políticas, coste del capital y combinación riesgo-rentabilidad
12. Decisiones tácticas y estratégicas relacionadas con el área de producción/operaciones: planificación, programación y control de la producción, del producto, de los procesos y de las instalaciones

13. Fijación de objetivos, políticas y planificación de recursos humanos: análisis, valoración y planificación de los puestos de trabajo, selección de personal, formación de personal, desarrollo directivo, planificación de carreras, retribución y sistemas de incentivos
14. Sistemas de apoyo a la dirección y las funciones de los mismos: planificación, análisis, diseño e implantación de los sistemas de información
15. Elementos básicos de álgebra lineal, cálculo diferencial e integral, optimización matemática, matemáticas de las operaciones financieras, estadística descriptiva, probabilidad, inferencia estadística, modelos de regresión simple y de variables explicativas

9. Diseño de los bloques de contenido del Título e interrelación de las materias de toda la Titulación

a) Diseño de los bloques de contenido del Título.

Se han incorporado, a lo redactado en el Libro Blanco, aquellos contenidos formativos mínimos que creemos deben ser tenidos en cuenta y son ofrecidos por materias troncales y obligatorias en nuestras titulaciones; y un último bloque temático transversal que incorpora los contenidos formativos mínimos en Informática e Inglés.

Bloques temáticos	Contenidos formativos mínimos
Contabilidad	Contabilidad financiera Contabilidad de Gestión Contabilidad de Costes Análisis y consolidación contable Auditoría Contabilidad pública
Organización de Empresas	Organización y Diseño Dirección Estratégica Dirección de Producción/Operaciones Dirección de Recursos Humanos Economía de la Empresa
Finanzas	Valoración de activos y Análisis de inversiones Decisiones de financiación Análisis y planificación financiera Matemáticas Financieras
Comercialización e Investigación de Mercados	Dirección Comercial Investigación y Estudios de mercado Planificación y Distribución Comercial
Entorno económico y marco jurídico	Economía Española y Mundial Régimen Fiscal de la Empresa Políticas Económicas Historia Económica Derecho de la empresa Derecho Civil y Patrimonial Sistema Fiscal Español Sociología de la Empresa
Análisis Económico	Microeconomía Macroeconomía
Métodos cuantitativos para la empresa	Matemáticas Estadística Econometría
Transversal	Informática Inglés

FUENTES: Elaboración propia a partir de Libro Blanco sobre los Estudios de Grado en Economía y Empresa.

b) Interrelación de las materias de toda la Titulación de Diplomatura en Ciencias Empresariales (troncales y obligatorias).

Bloques	Materias	1	2	3	4	5	6	7	8
1	Contabilidad financiera Contabilidad de Costes	X X	X X	X	X	X			
2	Organización y Administración de Empresa Economía de la Empresa		X X	X			X	X X	
3	Dirección Financiera Matemáticas Financieras	X	X	X X				X X	
4	Dirección Comercial	X	X		X				
5	Economía Española y Mundial Historia Económica Derecho de la Empresa Derecho Civil y Patrimonial Sistema Fiscal Español Sociología de la Empresa		X X X X	X		X X X X	X X		
6	Microeconomía Macroeconomía					X X	X X	X X	
7	Matemáticas Estadística		X X		X	X	X	X X	
8	Informática Inglés	X X	X X	X X	X X	X X	X X	X X	X X

FUENTES: Elaboración propia a partir de Plan de Estudios de Diplomatura en Ciencias Empresariales, y Empresa, y Encuestas al Profesorado.

NOTAS: 1: Contabilidad. 2: Organización de Empresas. 3: Finanzas. 4: Comercialización e Investigación de Mercados. 5: Entorno económico y marco jurídico. 6: Análisis Económico. 7: Métodos cuantitativos para la empresa. 8: Transversal.

10. Vinculación de las competencias del Título con las materias troncales y obligatorias de toda la Titulación

Materias / Competencias	1*	2	3	4	5	6	7	8	9	10	11	12	13	Media
Análisis de estados financieros	3	0	3	3	1	2	0	3	2	0	3	0	3	1,8
Auditoría de cuentas	1	2	3	3	1	3	2	3	1	2	2	3	3	2,2
Contabilidad de costes	3	2	3	3	3	1	1	3	3	1	2	0	3	2,2
Contabilidad de gestión	3	2	3	3	3	1	1	3	3	1	2	0	3	2,2
Contabilidad financiera	2	1	3	2	1	2	0	2	1	0	2	1	3	1,5
Contabilidad pública	1	2	3	3	2	1	0	2	1	0	1	0	2	1,4
Derecho civil y patrimonial	2	0	2	3	3	3	0	1	1	0	1	1	1	1,4
Derecho de la empresa	2	2	2	3	2	1	0	1	1	0	2	1	2	1,5
Derecho laboral	2	2	2	2	3	0	1	1	1	0	2	1	2	1,5
Derecho mercantil	2	2	2	3	2	1	0	1	1	0	2	1	2	1,5
Dirección comercial	2	2	3	3	3	3	3	1	3	3	3	3	3	2,7
Dirección de la producción	2	2	2	3	3	1	1	1	2	1	1	2	2	1,8
Dirección de recursos humanos	2	2	2	3	3	1	1	2	2	0	2	3	2	1,9
Dirección estratégica	2	2	2	2	1	1	1	0	0	0	1	0	3	1,2
Dirección financiera	3	3	3	3	3	3	2	3	2	1	3	2	3	2,6
Econometría	3	1	3	3	2	3	1	3	1	1	3	1	3	2,2
Economía de la empresa	3	3	3	2	3	2	3	3	2	0	3	3	3	2,5
Economía española y mundial	0	1	2	2	0	3	2	0	0	0	0	0	3	1,0
Estadística	3	1	3	3	2	3	1	3	1	1	3	1	3	2,2
Historia económica mundial	0	0	1	1	0	3	3	2	0	0	0	1	3	1,1
Idioma empresarial	2	1	0	1	0	2	0	1	2	3	2	0	0	1,1
Informática aplicada a la gestión de la empresa	2	1	1	2	1	1	0	1	3	2	2	1	0	1,3

Introducción a la economía de la empresa	3	3	3	1	3	3	2	3	2	0	3	3	2	2,4
Investigación y estudios de mercado	3	2	3	3	2	3	2	2	2	3	3	2	3	2,5
Macroeconomía	1	1	2	1	1	2	3	2	2	1	1	2	3	1,7
Matemáticas	0	0	0	0	0	0	0	0	0	0	0	0	0	0,0
Matemáticas de las operaciones financieras	2	1	1	1	0	1	0	2	1	0	2	0	1	0,9
Microeconomía	1	1	2	1	1	2	3	2	2	1	1	2	3	1,7
Organización de empresas	3	3	2	3	3	2	2	2	1	0	1	2	3	2,1
Organización y administración de empresas	3	3	2	3	3	2	2	2	1	0	1	2	3	2,1
Planificación y distribución comercial	2	2	3	3	3	3	3	1	3	3	3	3	2	2,6
Sistema fiscal español	0	0	1	1	1	2	0	2	2	0	1	0	3	1,0
Sociología de la empresa	2	2	1	3	3	2	1	1	0	0	1	2	3	1,6
Media	2,0	1,6	2,2	2,3	1,9	1,9	1,2	1,8	1,5	0,7	1,8	1,3	2,4	1,7

FUENTES: Elaboración propia a partir de Planes de Estudios de Diplomatura en Ciencias Empresariales y Licenciatura en Administración y Dirección de Empresas (troncales y obligatorias), y Encuestas al Profesorado.

NOTAS: *: La numeración se refiere a la lista de competencias específicas del apartado 7. Las relaciones se señalan utilizando el siguiente criterio: 0. Nada relacionada; 1. Algo relacionada; 2. Bastante relacionada; 3. Muy relacionada.

11. Vinculación de las materias troncales y obligatorias de la Titulación con las competencias transversales o genéricas del Grado

Se han adoptado las competencias transversales, genéricas, del Grado que figuran en el Libro Blanco, y que se agrupan en tres categorías, instrumentales, personales y sistémicas.

Competencias genéricas instrumentales:

1. Capacidad de análisis y síntesis.
2. Capacidad de organización y planificación.
3. Comunicación oral y escrita en la lengua nativa.
4. Comunicación oral y escrita en una lengua extranjera.
5. Conocimientos de informática relativos al ámbito de estudio.
6. Habilidad para analizar y buscar información proveniente de fuentes diversas.
7. Capacidad para la resolución de problemas.
8. Capacidad de tomar decisiones.

Materias / Competencias instrumentales	1*	2	3	4	5	6	7	8	Media
Análisis de estados financieros	3	1	3	2	2	3	3	3	2,5
Auditoría de cuentas	3	3	3	2	2	2	2	2	2,4
Contabilidad de costes	2	2	0	0	2	2	2	3	1,6
Contabilidad de gestión	2	2	0	0	2	2	2	3	1,6
Contabilidad financiera	3	3	2	0	1	2	3	3	2,1
Contabilidad pública	2	2	0	0	2	2	2	3	1,6
Derecho civil y patrimonial	3	3	3	0	0	2	2	3	2,0
Derecho de la empresa	3	2	2	0	0	2	3	3	1,9
Derecho laboral	3	3	3	0	0	2	2	3	2,0
Derecho mercantil	3	3	3	0	0	2	2	3	2,0
Dirección comercial	3	3	2	1	2	3	3	3	2,5
Dirección de la producción	2	3	0	0	1	1	3	3	1,6
Dirección de recursos humanos	3	3	1	0	1	1	1	3	1,6
Dirección estratégica	1	1	0	0	0	1	1	2	0,8
Dirección financiera	3	3	2	1	3	3	3	3	2,6

Econometría	3	1	0	0	2	3	3	3	1,9
Economía de la empresa	3	3	3	0	1	2	3	3	2,3
Economía española y mundial	3	3	3	2	2	3	3	2	2,6
Estadística	3	1	0	0	2	3	3	3	1,9
Historia económica mundial	3	0	3	0	0	2	1	1	1,3
Idioma empresarial	0	0	0	3	1	2	1	0	0,9
Informática aplicada a la gestión de la empresa	2	3	1	1	3	3	3	2	2,3
Introducción a la economía de la empresa	3	2	2	0	0	2	3	2	1,8
Investigación y estudios de mercado	3	3	3	3	2	3	3	3	2,9
Macroeconomía	3	2	2	1	2	3	3	3	2,4
Matemáticas	3	3	2	0	0	0	3	0	1,4
Matemáticas de las operaciones financieras	2	1	0	0	1	1	2	1	1,0
Microeconomía	3	2	2	1	2	3	3	3	2,4
Organización de empresas	3	2	2	1	1	2	3	3	2,1
Organización y administración de empresas	3	2	2	1	1	2	3	3	2,1
Planificación y distribución comercial	3	3	2	1	2	3	3	3	2,5
Sistema fiscal español	2	1	2	0	0	2	2	1	1,3
Sociología de la empresa	3	2	2	0	0	2	2	2	1,6
Media	2,6	2,2	1,7	0,6	1,2	2,2	2,5	2,5	1,9

FUENTES: Elaboración propia a partir de Planes de Estudios de Diplomatura en Ciencias Empresariales y Licenciatura en Administración y Dirección de Empresas (troncales y obligatorias), y Encuestas al Profesorado.

NOTAS: *: La numeración se refiere a la lista de competencias genéricas instrumental. Las relaciones se señalan utilizando el siguiente criterio: 0. Nada relacionada; 1. Algo relacionada; 2. Bastante relacionada; 3. Muy relacionada.

Competencias genéricas personales:

1. Capacidad para trabajar en equipo.
2. Trabajo en un equipo de carácter multidisciplinar.
3. Trabajo en un contexto internacional.
4. Habilidad en las relaciones personales.
5. Capacidad para trabajar en entornos diversos y multiculturales.
6. Capacidad crítica y autocrítica.
7. Compromiso ético en el trabajo.
8. Trabajar en entornos de presión.

Materias / Competencias personales	1*	2	3	4	5	6	7	8	Media
Análisis de estados financieros	0	1	0	0	0	3	3	0	0,9
Auditoría de cuentas	2	2	3	2	2	3	3	2	2,4
Contabilidad de costes	2	2	0	1	0	1	1	1	1,0
Contabilidad de gestión	2	2	0	1	0	1	1	1	1,0
Contabilidad financiera	1	1	1	0	0	1	2	0	0,8
Contabilidad pública	1	1	0	0	0	2	2	2	1,0
Derecho civil y patrimonial	1	1	0	3	2	2	2	2	1,6
Derecho de la empresa	2	1	0	2	1	2	2	2	1,5
Derecho laboral	1	1	0	3	2	2	2	2	1,6
Derecho mercantil	1	1	0	2	2	2	2	2	1,5
Dirección comercial	3	3	3	2	3	3	3	3	2,9
Dirección de la producción	2	1	0	2	0	0	2	2	1,1
Dirección de recursos humanos	1	0	0	0	0	1	2	1	0,6
Dirección estratégica	0	0	0	0	0	1	2	0	0,4

Dirección financiera	2	1	1	1	1	2	2	2	1,5
Econometría	2	3	1	0	0	1	0	0	0,9
Economía de la empresa	3	3	1	2	2	2	0	0	1,6
Economía española y mundial	2	3	3	2	2	2	3	1	2,3
Estadística	2	3	1	0	0	1	0	0	0,9
Historia económica mundial	2	1	1	0	1	2	2	0	1,1
Idioma empresarial	1	1	3	1	2	0	0	0	1,0
Informática aplicada a la gestión de la empresa	1	1	1	1	1	1	1	2	1,1
Introducción a la economía de la empresa	2	3	1	2	2	2	3	3	2,3
Investigación y estudios de mercado	2	3	3	3	3	2	2	2	2,5
Macroeconomía	2	2	2	2	2	3	1	2	2,0
Matemáticas	2	3	3	3	3	2	2	2	2,5
Matemáticas de las operaciones financieras	0	0	0	0	0	0	0	0	0,0
Microeconomía	2	2	2	2	2	3	1	2	2,0
Organización de empresas	2	2	2	2	2	3	1	2	2,0
Organización y administración de empresas	2	2	2	2	2	3	1	2	2,0
Planificación y distribución comercial	2	2	1	2	1	1	2	2	1,6
Sistema fiscal español	1	1	0	0	0	2	2	1	0,9
Sociología de la empresa	2	3	2	3	2	2	3	2	2,4
Media	1,6	1,7	1,1	1,4	1,2	1,8	1,7	1,4	1,5

FUENTES: Elaboración propia a partir de Planes de Estudios de Diplomatura en Ciencias Empresariales y Licenciatura en Administración y Dirección de Empresas (troncales y obligatorias), y Encuestas al Profesorado.

NOTAS: *: La numeración se refiere a la lista de competencias genéricas personales. Las relaciones se señalan utilizando el siguiente criterio: 0. Nada relacionada; 1. Algo relacionada; 2. Bastante relacionada; 3. Muy relacionada.

Competencias genéricas sistémicas:

1. Capacidad de aprendizaje autónomo
2. Capacidad de adaptación a nuevas situaciones
3. Creatividad
4. Liderazgo
5. Iniciativa y espíritu emprendedor
6. Motivación por la calidad
7. Sensibilidad hacia temas medioambientales y sociales

Materias / Competencias sistémicas	1*	2	3	4	5	6	7	Media
Análisis de estados financieros	3	3	0	0	0	0	0	0,9
Auditoría de cuentas	0	1	1	1	1	2	1	1,0
Contabilidad de costes	1	2	1	0	0	1	1	0,9
Contabilidad de gestión	1	2	1	0	0	1	1	0,9
Contabilidad financiera	1	2	1	0	0	0	1	0,7
Contabilidad pública	1	1	1	0	0	1	1	0,7
Derecho civil y patrimonial	2	3	2	2	1	2	2	2,0
Derecho de la empresa	2	2	2	2	1	2	1	1,7
Derecho laboral	2	3	2	2	1	2	2	2,0
Derecho mercantil	2	2	3	2	1	2	2	2,0
Dirección comercial	2	3	3	2	3	3	3	2,7
Dirección de la producción	1	2	1	1	1	1	1	1,1
Dirección de recursos humanos	1	2	1	1	1	1	1	1,1
Dirección estratégica	1	2	1	2	2	2	2	1,7

Dirección financiera	2	3	1	1	1	1	1	1,4
Econometría	2	2	3	0	0	3	0	1,4
Economía de la empresa	2	3	3	3	3	3	0	2,4
Economía española y mundial	1	1	0	0	0	2	3	1,0
Estadística	2	2	3	0	0	3	0	1,4
Historia económica mundial	2	0	0	0	0	2	3	1,0
Idioma empresarial	0	0	0	0	0	0	0	0,0
Informática aplicada a la gestión de la empresa	1	1	2	1	1	1	0	1,0
Introducción a la economía de la empresa	3	3	2	2	2	2	3	2,4
Investigación y estudios de mercado	2	2	3	3	3	3	2	2,6
Macroeconomía	2	2	2	1	1	1	1	1,4
Matemáticas	2	2	3	3	3	3	2	2,6
Matemáticas de las operaciones financieras	0	0	3	0	0	0	0	0,4
Microeconomía	2	2	2	1	1	1	1	1,4
Organización de empresas	2	2	2	1	1	1	1	1,4
Organización y administración de empresas	3	3	2	2	2	2	2	2,3
Planificación y distribución comercial	1	2	3	2	2	2	1	1,9
Sistema fiscal español	2	0	0	0	0	2	1	0,7
Sociología de la empresa	2	2	2	2	2	2	3	2,1
Media	1,6	1,9	1,7	1,1	1,0	1,6	1,3	1,5

FUENTES: Elaboración propia a partir de Planes de Estudios de Diplomatura en Ciencias Empresariales y Licenciatura en Administración y Dirección de Empresas (troncales y obligatorias), y Encuestas al Profesorado.

NOTAS: *: La numeración se refiere a la lista de competencias genéricas sistémicas. Las relaciones se señalan utilizando el siguiente criterio: 0. Nada relacionada; 1. Algo relacionada; 2. Bastante relacionada; 3. Muy relacionada.

12. Estimación de coeficientes de practicidad-experimentalidad de las distintas materias

Se han obtenido unos datos globales de las materias troncales y obligatorias de la Titulación, aunque el estudio para cada asignatura será más fiable después de trabajar este aspecto en aquellas materias que intervienen en los distintos Planes Docentes.

Bloque temático	Bajo	Medio/bajo	Medio/alto	Alto
Contabilidad	-	12,5	62,5	25,0
Organización de empresas	-	-	66,6	33,3
Finanzas	-	33,3	66,6	-
Comercialización e investigación de mercados	25,0	50,0	-	25,0
Entorno económico y marco jurídico	-	100,0	-	-
Análisis económico	-	100,0	-	-
Métodos cuantitativos para la empresa	-	-	85,7	14,3
Transversales	-	-	-	100,0

FUENTES: Encuestas al Profesorado. Respuestas expresadas en tanto por ciento sobre el total del bloque

NOTAS: Tipología de los coeficientes: Bajo: 80% de teoría y 20% de práctica. Medio/bajo: 70% de teoría y 30% de práctica. Medio/alto: 50% de teoría y 50% de práctica. Alto: 30% de teoría y 70% de práctica.

13. Estimación del trabajo autónomo (no presencial) que necesita invertir como mínimo el alumno para alcanzar los objetivos, incluyendo la realización de trabajos dirigidos y la preparación de exámenes (estrategia retrospectiva del “doble promedio”; estrategia de autorregistro...)

En relación con este apartado debemos advertir que la información que recoge este documento, obtenida a partir de las opiniones de los profesores de la Facultad de Económicas que han

respondido a la encuesta, hace referencia no tanto al trabajo autónomo del alumno sino al “trabajo total” que éste debería dedicar para superar una determinada materia.

A la vista de las citadas respuestas podemos concluir que el 43,4% de los profesores estiman que los alumnos deberían dedicar una media de 7 horas semanales a su asignatura para poder superarla, siendo el 30,4% los que consideran que serían suficientes 6 horas semanales. Tras estas opiniones, que son las posiciones mayoritarias, el resto de los profesores se pronuncian del siguiente modo: el 13,04% estiman suficientes menos de 5 horas a la semana y también el 13,04 % consideran que serían necesarias 5 horas semanales de dedicación.

Consideramos que los resultados obtenidos, a pesar de que aluden a una cuestión sobre la que carecemos de experiencia, pueden calificarse de ajustados, puesto que, bajo la hipótesis de un curso con 6 asignaturas, darían una horquilla de entre 36 y 42 horas de trabajo semanales, cifras aproximadas a la jornada laboral más habitual. No obstante, también consideramos que estos resultados deberían contrastarse recabando, de algún modo, la opinión de los propios estudiantes.

14. Estimación y justificación de coeficientes de agrupamiento de cada materia: porcentaje de créditos que sería conveniente (y “realista”) realizar en actividades (a) de grupo grande, (b) de seminario o laboratorio; (c) en grupo pequeño; (d) trabajo autónomo no presencial

Este análisis sólo se realizará para aquellas materias que intervienen en los distintos Planes Docentes, que se están elaborando, y sus resultados se expondrán en el apartado correspondiente a cada materia.

15. Estrategias de coordinación didáctica intra e interdepartamental en el marco de la titulación

En relación con las estrategias de coordinación didáctica, intra e interdepartamental, se propusieron las siguientes estrategias:

a) Crear la figura de coordinador de curso, encargado de verificar, de acuerdo con los profesores de cada curso, que los contenidos a impartir en todas las disciplinas tengan un orden lógico, que se impartan todos los contenidos previstos y que no se produzcan redundancias.

b) Proponer que los delegados de curso elaboren en colaboración con algún responsable de la Facultad un informe anual, con los problemas de coordinación didáctica detectados en el curso anterior.

c) Diseñar, antes del comienzo del curso, actividades “extraescolares” que sirvan a los fines de diferentes asignaturas de un mismo curso.

d) Asignar a cada alumno, a su llegada a la Facultad, un tutor/orientador didáctico que haga un seguimiento de su evolución a lo largo del tiempo que está en la Facultad.

e) Establecer en cada departamento y en la Facultad un Comité de Coordinación Didáctica que supervise el cumplimiento de los programas propuestos, evalúe las desviaciones que se produzcan y haga propuestas de rectificación.

f) Explicitar en los programas de las asignaturas las instancias a las que puedan acudir los alumnos en caso de que observen fallos de coordinación didáctica.

Estrategias	Valoración
a	4,3
b	2,6
c	3,5
d	2,9
e	4,3
f	2,8

FUENTES: Encuestas al Profesorado. Escala de 1 a 5 (de menor a mayor), según el grado de eficacia potencial en aras a lograr una mayor coordinación didáctica

Por tanto, la estrategia de coordinación que mayor respaldo ha obtenido es la de crear un comité interdepartamental de coordinación, integrado por la figura del coordinador de curso, que supervisara el grado de cumplimiento de los programas propuestos, evaluara las desviaciones que se puedan producirse e hiciera propuestas para su corrección.

16. Análisis de recursos necesarios

No es nuestro propósito efectuar un examen exhaustivo de los recursos que serían necesarios para abordar, con garantías de éxito, la transición del modelo actual de enseñanza al esquema que supone el Espacio Europeo de Educación Superior. No obstante, hemos interrogado a los profesores de la Facultad acerca de aquellos aspectos que consideran que presentan un mayor nivel de déficit, teniendo en cuenta que el curso próximo podrían ponerse en práctica alguno de los Planes Docentes que están siendo elaborados. Los aspectos sobre los que se preguntó fueron los siguientes:

- a) Fondos bibliográficos.
- b) Configuración de las aulas para la realización de clases prácticas.
- c) Número de ordenadores para realizar prácticas.
- d) Número de profesores en la propia área.
- e) Ordenadores portátiles a disposición de los profesores.
- f) Aulas dotadas para realizar actividades que requieran medios audiovisuales.
- g) Número de Técnicos de apoyo informático para la docencia y la investigación.

Déficit de recursos	Valoración
a	4,0
b	4,3
c	3,7
d	2,9
e	3,1
f	3,9
g	3,8

FUENTES: Encuestas al Profesorado. Escala de 1 a 5 (de menor a mayor déficit).

Los valores mostrados en la anterior tabla nos permiten hacer las siguientes consideraciones:

a) Sería urgente una reforma de la configuración de las aulas para hacerlas más idóneas, tanto para la realización de clases teóricas con un número menor de alumnos, como para poder desarrollar clases prácticas (con utilización, o sin ella, de recursos informáticos) donde se facilite la participación de los estudiantes. La realidad actual es que los alumnos muestran una enorme resistencia a participar en clase lo que dificulta que puedan elaborar, de manera adecuada, un discurso que refleje sus opiniones. Consideramos que esta realidad debería intentarse modificar por cuanto que el desarrollo profesional de nuestros estudiantes les va a exigir, en un alto porcentaje de casos, interactuar con otros agentes de la realidad económica y social, para lo cual debieran estar habituados a expresar sus opiniones en público.

b) Sería conveniente aumentar los Fondos Bibliográficos, tanto a disposición de los alumnos como de los profesores, así como el número de aulas dotadas para la realización de actividades que requieran medios audiovisuales. Cada vez con mayor frecuencia, se tiende a combinar los recursos

didácticos tradicionales con las nuevas tecnologías de la información y comunicación (TIC) y ello exige disponer de aulas donde estas actividades puedan desarrollarse.

c) Otra de las carencias subrayadas por los profesores, y que debiera corregirse de manera prioritaria, es el escaso número de puestos de ordenador, así como el de Técnicos de apoyo informático, sobre todo si tenemos en cuenta el tamaño de la Facultad medido por su matrícula: 3.165 alumnos. No parece muy conveniente que los alumnos que pasan por nuestra Facultad puedan terminar sus estudios, con independencia de la titulación que cursen, sin que se hayan familiarizado con el uso de los ordenadores como herramienta básica de trabajo.

d) Los aspectos que menor déficit presentan, a juicio de los propios profesores, son la plantilla de profesorado y el número de ordenadores portátiles a disposición de los mismos. Estas respuestas pueden ser fruto de que se esté estimando la carga de trabajo con los parámetros que hasta ahora se han venido manejando para el cálculo de la carga docente. Sin embargo, consideramos que la adopción como referencia del Espacio Europeo de Educación Superior, y las transformaciones que éste habrá de suponer, pueden conllevar, dado el número de alumnos matriculados en nuestro centro, nuevas necesidades de plantillas y de otros recursos asociados con dichas necesidades.

e) Pese a que no se desprende de los resultados obtenidos tras procesar la encuesta, consideramos que sería completamente necesario poner a disposición de los profesores y alumnos un número suficiente de despachos, con una capacidad de entre 6 y 10 personas, donde poder desarrollar las Tutorías ECTS y llevar a cabo los trabajos académicamente dirigidos que se puedan proponer en las distintas disciplinas.

Contexto personal

17. Características de los alumnos (nivel socioeconómico, expectativas e intereses formativos y profesionales; estilos de aprendizaje...)

a) Características generales

A finales del año 2003 la Vicesecretaría de Estudios del Consejo de Coordinación Universitaria emitió un informe sobre la evolución del alumnado universitario en los últimos años. En éste se abordan cuestiones que pueden orientarnos sobre las distintas características del alumnado en el conjunto de titulaciones y en el ámbito geográfico nacional.

En primer lugar hay que referirse a la evolución del alumnado. El número de estudiantes universitarios experimentó un aumento constante entre los años 1994 y 2002. Sin embargo, esta tendencia cambió en los últimos años del período, produciéndose un descenso en el número de alumnos matriculados respecto a años anteriores. Cabe señalar aquí que en las universidades privadas no se ha experimentado esta caída de la matrícula. El descenso de alumnos matriculados en el conjunto de la universidad española puede explicarse por el descenso de la natalidad iniciado en los años 70 y por el incremento de la matrícula en las opciones de formación profesional frente al bachillerato.

A continuación, se van a comentar las características básicas de sexo y edad de los estudiantes. En lo que respecta a la edad de la población universitaria, el informe destaca un incremento del período de permanencia en la universidad, reflejado en el aumento de alumnos de más edad. Se apunta a la hipótesis del incremento en la tasa de paro como causa del aumento de la demanda de cursos de postgrado, doctorados y/o segundas carreras, restando peso a la otra hipótesis que relaciona el fracaso escolar con el aumento de la edad de los universitarios. En el caso del sexo hay que resaltar una mayor afluencia de mujeres universitarias, si bien en la totalidad de alumnos matriculados en carreras técnicas, en el curso 2000-01, apenas representan un 30 por ciento frente a poco más del 70 por ciento

en titulaciones como Ciencias de la Salud.

En nuestra Facultad se observa mayor proporción de mujeres en las distintas titulaciones. Presentamos datos de distribución por sexo y edad de los alumnos de primero en el curso 2002-2003 en distintas titulaciones, que pueden servir de orientación sobre la situación actual

Años ingreso	Diplomatura en Ciencias Empresariales						Licenciatura en Admin. y Dir. Empresas				
	17	18	19	20	>20	Total	17	18	19	20	Total
Hombres	1,43	20,00	11,43	5,71	1,43	40,00	3,03	33,33	6,06	-	42,42
Mujeres	-	26,81	14,49	10,12	8,58	60,00	-	27,28	24,24	6,06	57,58
Total	1,43	46,81	25,92	15,83	10,01	100,00	3,03	60,61	30,30	6,06	100,00

FUENTES: Elaboración propia a partir de encuesta realizada a alumnos de nuevo ingreso, curso 2002/03

Otra de las características de interés es la procedencia del alumnado. El estudio citado refleja un escaso peso de alumnos procedentes del extranjero, pues únicamente suponen el uno por ciento -sin contabilizar a los estudiantes Erasmus- y de ese bajo porcentaje, casi la mitad procede de países europeos. En nuestro caso, dada la situación geográfica fronteriza de nuestra universidad, se puede suponer que el porcentaje de alumnos extranjeros sea mayor que en el conjunto del país gracias a la afluencia de estudiantes portugueses.

b) Aproximación al nivel económico de los alumnos

Según el informe al que se hace referencia en el apartado introductorio existe una correspondencia entre el nivel de estudios de la población y el de los padres de estudiantes universitarios, lo que pone de manifiesto que en la universidad se reproduce el esquema de la estructura social. Entre 1994 y 2002 se observa que los alumnos cuyos padres no tienen ningún tipo de estudios alcanzan el 8 por 100 de los universitarios; si incluimos a aquellos cuyos padres poseen estudios primarios, la proporción se eleva algo más del 40 por 100.

Si se considera el trabajo que desempeñan los padres, más acorde con el status o posición social de la familia, se puede afinar un poco más en el análisis. Así, se puede observar una evolución creciente en los alumnos cuyos padres pertenecen a las categorías profesionales más altas, y especialmente a los empleados administrativos, colectivo que aglutina el mayor número de universitarios, que dicho de un modo más coloquial, supone afirmar que en los últimos años ha aumentado la proporción de alumnos cuyos padres se ocupan en los denominados trabajadores de cuello blanco. En cuanto a posiciones menos favorecidas en la jerarquía social, igualmente se ha incrementado la proporción de alumnos con padres ocupados en el sector primario, y ha descendido aquélla que incluye a los alumnos cuyos padres están ocupados en la industria, aún con empleos que requieren cualificación.

Para aproximar los niveles de renta de los alumnos de esta facultad se han tenido en cuenta las solicitudes de becas realizadas por los alumnos en los últimos años, de 1999 a 2004. Los datos hay que interpretarlos con cautela, dado que los alumnos que solicitan beca no representan a la totalidad, aunque se puede suponer que son los de rentas más bajas en cuyo caso resultará de estos datos una estimación de mínimos.

Desde el año 1999 han sido 3.410 los alumnos que han solicitado becas por distintos conceptos para cursar estudios en esta Facultad, resultando un total 8.939 solicitudes, dirigidas en su mayoría al Ministerio de Educación y Cultura (MEC), el 67 por ciento, frente al 33 por ciento, que se solicitaron a la Junta de Extremadura. La proporción de becas concedidas fue del 48 por ciento, frente al 52 por ciento de denegadas. Los principales motivos de denegación fueron el superar los créditos pendientes permitidos (56,5%), disfrutar de otra ayuda incompatible (31%), y superar el umbral máximo de renta (9%). En relación con el total de alumnos matriculados, se observa que la carrera con mayor número de solicitudes y concesiones es LADE.

Curso	Conceptos	DCCEE	LADE
1999/00	Matriculados	1.266	1.531
	Solicitudes de Beca	412	634
	Concesiones de Beca	157	291
2000/01	Matriculados	1.308	1.277
	Solicitudes de Beca	429	534
	Concesiones de Beca	183	271
2001/02	Matriculados	1.853	1.132
	Solicitudes de Beca	486	475
	Concesiones de Beca	250	272
2002/03	Matriculados	1.377	1.036
	Solicitudes de Beca	583	521
	Concesiones de Beca	261	273

FUENTE: Elaboración propia a partir de datos de la Universidad de Extremadura

El dato que más nos aproxima a los niveles de renta de los alumnos de esta Facultad es el que hace referencia a los ingresos declarados en la solicitud de beca. Para estimar esta media, no se han tenido en cuenta las solicitudes en las que no se declaran ingresos o se declaran unos ingresos anuales por debajo de los 100 euros.

La renta media en las diferentes carreras son las que se detallan a continuación. A la vista de los datos se puede concluir que son los alumnos que cursan Investigación de Mercado los que declaran unos mayores ingresos, y los alumnos que optan por los estudios de Empresariales los que proceden de familias con rentas más bajas.

Estudios	Renta media
Licenciatura en Ciencias Económicas y Empresariales (Plan 83)	9.150,55
Diplomatura en Ciencias Empresariales	11.891,71
Diplomatura en Relaciones Laborales	12.307,54
Licenciatura en Economía	12.568,33
Licenciatura en Administración y Dirección de Empresas	12.838,86
Licenciatura en Investigación y Técnicas de Mercado	14.498,31

NOTAS: En esta distribución de la renta familiar por titulación, se ha calculado el promedio de todos los cursos de las distintas titulaciones que se cursan en la Facultad en 2003-2004, medidos en unidades monetarias corrientes.

FUENTE: Universidad de Extremadura y elaboración propia

c) Preferencias de los alumnos

Los intereses de los alumnos se van a analizar a partir de las respuestas a una encuesta realizada durante el curso 2004-2005, en el primer año de carrera, acerca de las razones por las que la han elegido, su satisfacción con la misma y el orden que ocupaba entre sus preferencias en el momento de realizar su preinscripción universitaria.

Los datos se refieren a los alumnos que asisten a clase y no al total de matriculados, de ahí que estadísticamente sean poco representativos. Sin embargo, son importantes por mostrar el interés de los alumnos con más vocación hacia el estudio y, posiblemente, hacia la carrera.

¿Por qué eligen esta Titulación? (%)	Me gusta la Economía	Ofrece más salidas profesionales	Continuidad del negocio familiar	Imposición paterna	No tenía nota suficiente	Ns/Nc
DCCEE	47,14	31,43	8,57	1,43	5,71	5,71
LADE	28,48	47,26	3,03	0,00	12,12	6,06

¿Le gusta la carrera elegida? (%)	Es mi vocación	Me gusta mucho	Me gusta bastante	Me gusta lo justo	Me gusta poco o nada	Ns/Nc
DCCEE	7,14	24,29	45,71	17,14	1,43	1,43
LADE	12,12	30,30	24,24	24,24	6,06	3,03

Orden de elección de la carrera (%)	Primero	Segundo	Tercero	Cuarto	Sexto o séptimo	Superior a séptimo
DCCEE	82,86	8,57	5,71	-	2,86	-
LADE	72,73	15,15	-	3,03	6,06	3,03

FUENTE: Encuesta pasada a alumnos de primer curso. Elaboración propia.

Los resultados ponen de manifiesto que los alumnos se matriculan en LADE, principalmente, por las salidas profesionales que ofrece la carrera, y el gusto por la economía es la segunda causa de adscripción. En general, los estudiantes están bastante satisfechos con su elección. El 67 por 100 indica que le gusta mucho, bastante, o que es su vocación; tan solo el 10 por 100 señala que no le gusta nada o no contesta; este dato corresponde a aquellos que eligieron los estudios de LADE en séptima e incluso en decimocuarta opción.

En los estudios de DCCEE los alumnos señalan que el factor vocacional es el más importante a la hora de la elección, seguido de las salidas profesionales. La significación de la vocación se reafirma para estos alumnos, cuando se comprueba su gusto por estos estudios, (el 77 por 100 dice que le gustan mucho, bastante o que son su vocación) y el orden de elección de la carrera, (el 83 por 100, aproximadamente, ha elegido los estudios de Empresariales en primer lugar).

Algunos alumnos han indicado que no les gusta esta carrera. En la encuesta han respondido que no constaba en su listado de preferencias; en la tabla están representados con la opción 7 (7º lugar de preferencia). Se han matriculado en la DCCEE porque no tenían nota para realizar otros estudios o por imposición paterna. Si bien, tienen poco peso relativo entre los alumnos que asisten a clase, es posible que tengan mayor alcance en el conjunto de los matriculados.

d) Intereses formativos y profesionales

Los intereses formativos y profesionales de los alumnos en esta área apuntan, según el Libro Blanco, a una enseñanza más práctica y relacionada con el mundo laboral. Enseñanza en la que se utilicen datos reales y en la que la metodología esté enfocada a la práctica de situaciones que se puedan encontrar en su futura vida profesional.

Según el informe de evaluación de la docencia, del curso 2002-2003, realizado por la Universidad de Extremadura, que se recoge en el cuadro siguiente, los alumnos que estudian las especialidades que solicitaron en primer lugar, tienen más interés en su formación que los que se ven obligados a hacer otras. En este sentido los alumnos de la Facultad de Económicas están bien situados ya que solo Medicina, Industriales y Fisioterapia tienen unos porcentajes superiores de alumnos que están realizando la carrera que más les interesa. Dentro de esta Facultad, la Licenciatura en Economía presenta los mejores resultados seguida de Técnicas de Mercado, que es de segundo ciclo, DCCEE y por último LADE, en donde un 25 por ciento no escogieron esta titulación como primera opción.

Distribución del interés de los estudiantes por los estudios (Porcentajes)

Titulaciones	Especialidad solicitada (1ª opción)	Asistencia a clase (+ 80%)	Interés por contenidos (bastante-mucho)
D. Fisioterapia	96	89	65
Medicina	95	83	86
I. Organización Industrial	92	77	78
L. Economía	86	76	74

Inv. y Técnicas de Mercado	81	69	87
D. Empresariales	80	73	82
LADE	74	75	76
I. Agrónomo	70	71	84
Maestro	62	78	78
Biología	60	83	80
Enfermería	53	74	88
Biblioteconomía	53	65	79

FUENTES: Informe de calidad de la docencia 2002-03. Universidad de Extremadura

Consideramos que la asistencia a clase está directamente relacionada con el interés de los alumnos por la especialidad que están cursando. Así Medicina y Fisioterapia que tienen el porcentaje más elevado de alumnos que la escogieron como primera opción, también son los que más asisten a clase. Vemos que en la Facultad de Ciencias Económicas y Empresariales ocurre lo mismo, son los alumnos de la licenciatura en Economía los que asisten a clase con más asiduidad; sin embargo, en Técnicas de Mercado ocurre lo contrario, quizá por ser una especialidad de segundo ciclo y posiblemente contar con alumnos que ya se han incorporado al mercado laboral.

En cuanto al interés por el contenido de las asignaturas que estudian, los alumnos de LADE y LE alcanzan los porcentajes más bajos, sólo superados por Fisioterapia. Consideran los contenidos demasiado teóricos. De hecho, los alumnos de la Facultad de Económicas muestran un gran interés por las Prácticas de Empresa y las juzgan la parte más útil de su formación.

Esta misma línea muestra un estudio de ámbito nacional, publicado por J. García-Montalvo y J. Ginés Mora, en el que los encuestados con estudios en Economía, valoran las oportunidades que los alumnos tienen para realizar estas prácticas de forma negativa, otorgan una puntuación de 2,3 sobre 10. Asimismo afirman que la enseñanza en estas titulaciones es poco práctica (2,5 sobre 10).

Según los estudios realizados por el IVIE, los egresados españoles, junto con los italianos, son los menos satisfechos con la utilidad de sus estudios para encontrar un puesto de trabajo satisfactorio. En España, desglosada esta información por titulaciones, vemos que la licenciatura en Economía tiene una valoración de 3,7 sobre 5 y la DCCEE 3,8 sobre 5, que está muy por debajo de otras especialidades en otras facultades.

Entre los intereses prioritarios de los alumnos de esta facultad está el dominio de lenguas extranjeras, principalmente la lengua inglesa por su condición de *lingua franca* y que sigue siendo la asignatura pendiente en todas las especialidades. Sorprende que sea más valorada por los profesionales que por los académicos según las encuestas mostradas en el Libro Blanco. En los últimos años, gracias a las sugerencias de los empresarios extremeños, se está valorando la lengua portuguesa.

Por último, otro de los aspectos por los que muestran gran interés es el aprendizaje de las Nuevas Tecnologías enfocadas a su futuro laboral. Los alumnos son conscientes de que sin el conocimiento adecuado sobre Nuevas Tecnologías, la inserción en el mundo laboral es muy difícil.

e) Estilo de aprendizajes

La experiencia en la docencia universitaria pone de manifiesto una inadecuada forma de estudiar de los alumnos. Este hecho se revela a través de las características siguientes:

- En general tienen dificultades para leer un texto de manera comprensiva, y por tanto para estructurarlo en esquemas.
- Los apuntes se toman de manera mecánica sin entender lo que se escribe, esto es consecuencia, fundamentalmente, de que no se lleva la materia al día, por no tener un hábito de estudio continuado.
- Los apuntes se convierten en el soporte fundamental para la preparación de la materia, no se

recurre a la bibliografía de referencia.

- La biblioteca se utiliza como sala de estudio y no como lugar de consulta de los libros, revistas y otros materiales.
- Es habitual que se deje la preparación de la materia para las vísperas de los exámenes.
- En general, el tiempo dedicado al estudio es insuficiente.
- Existen otras limitaciones para la comprensión y el aprendizaje como el desconocimiento del lenguaje simbólico y el vocabulario técnico de cada materia

18. Análisis de itinerarios de procedencia de los alumnos, perfiles y requisitos de acceso a la titulación

La mayoría de los alumnos que acceden la titulación proceden de Institutos de Enseñanza Secundaria. En la tabla siguiente se muestran las distintas vías de acceso.

COU.	BACHILLERATO EXPERIMENTAL	BACHILLERATO LOGSE
Científico-Tecnológica Biosanitaria Ciencias Sociales	Ciencias Humanas y Sociales Ciencias de la Naturaleza Técnico Industrial Administración y Gestión Artístico	Científico-Tecnológica Ciencias de la Salud Ciencias Sociales

FUENTE: Universidad de Extremadura: 'Normas de preinscripción y Matrícula para estudios impartidos en la Universidad de Extremadura. Curso 2004-2005'

Oficialmente, se recomienda el bachillerato de Ciencias Sociales para el ingreso en la titulación. Sin embargo el acceso desde ésta u otras opciones presenta importantes limitaciones que pasamos a enumerar, brevemente.

El bachillerato de Ciencias Sociales es común a titulaciones con objetivos muy diversos (Economía-Relaciones Laborales) y no recoge en su heterogeneidad necesidades específicas de las ramas de economía y empresa.

Las matemáticas que se enseñan en la modalidad de Ciencias Sociales son insuficientes para cursar los estudios de economía y empresa. Para el seguimiento de las asignaturas cuantitativas resultan más adecuadas otras opciones de bachillerato¹.

Los alumnos pueden acceder a esta carrera desde cualquier bachillerato presentando una formación básica no adecuada a las necesidades de la titulación, falta de vocación, etc.

No existe nota de corte por lo que la titulación atrae a alumnos con notas bajas en el bachillerato y poca vocación para el estudio. Tan solo el 25 por ciento de los estudiantes de la titulación obtiene calificación de notable en la prueba de selectividad, posiblemente sea este grupo el que desarrolla sus estudios regularmente. La mayor parte de los alumnos tiene la calificación de aprobado en dicha prueba. Aparentemente, esta nota mínima indica que tienen menos interés por sus estudios o más dificultades para desarrollarlos ya que, desde primer curso, muchos alumnos suspenden o no se presentan a los exámenes.

Distribución de calificaciones obtenidas por los alumnos en la PAU (Selectividad)

	Nota mínima	Primer Cuartil (25 %)	Segundo Cuartil (50 %)	Tercer Cuartil (75 %)	Nota máxima	Nota media
DCCEE	3,25	5,50	5,95	6,66	8,37	6,00
LADE	4,00	5,57	6,23	7,25	8,81	6,36

FUENTE: Encuesta pasada a alumnos de primer año, elaboración propia.

¹ Se ha comprobado que la modalidad de bachillerato más adecuada a las necesidades de los estudiantes de ciencias económicas y empresariales es la de ciencias de la naturaleza y la salud (Álvarez, Corcho y Guerrero. 2003)

Desde nuestra experiencia proponemos se considere un área de conocimiento con entidad propia a la económico-empresarial, al igual que se ha hecho con la de la Naturaleza, Salud, Ciencia y Tecnología que aparece en los distintos bachilleratos². Pensamos que esta especialidad puede corregir algunas de las deficiencias comentadas. El Libro Blanco apoya este razonamiento al sugerir la implantación de un Bachillerato económico-jurídico, o cuando menos, la ampliación de algunas materias impartidas en el Bachillerato que actualmente es recomendado, el de Ciencias Sociales³.

Por otra parte, a la vista de las dificultades reales, parece necesario adoptar la estrategia de endurecer los requisitos de acceso a la titulación mediante una nota de corte, de cara a formar personas más interesadas por el estudio. Es posible que esto permitiera obtener mejores resultados en el proceso de enseñanza-aprendizaje.

19. Estrategias de captación de alumnos desde estudios previos

La mayoría de los alumnos que llegan a la Facultad de Ciencias Económicas y Empresariales lo hacen sin tener una idea clara de qué van a estudiar, para qué les va a ser útil, ni en qué se van a poder emplear. La vocación es prácticamente inexistente, aunque a medida que avanza su formación se le va despertando la curiosidad y la iniciativa, llegando en algunos casos a ser alumnos con vocación empresarial. Por ello la Universidad debería hacer un esfuerzo desde los últimos cursos de bachillerato y facilitar una información previa. De manera que el alumno que recibamos llegue al menos con una idea general de la formación que va a recibir.

Partiendo de esa base, se proponen actuaciones que pueden desarrollarse por la propia Facultad y otras que deberían realizarse desde la Universidad. Entre las primeras destacamos:

Elaboración y distribución de folletos con fotografías de la Facultad donde se explique brevemente qué titulaciones se ofertan, que materias las componen, qué salidas laborales tienen... Las explicaciones deberán ser amenas y sencillas, expuestas de la forma más atractiva posible.

Jornadas de Puertas Abiertas para estudiantes de Formación Profesional y Bachillerato. Se organizarán visitas guiadas para que, por grupos, visiten un aula de informática, una clase cuidadosamente elegida, donde se imparta una materia que entiendan, no demasiado técnica, visita a la cafetería, al Consejo de alumnos, la Biblioteca, la Residencia Universitaria más cercana al campus, la Secretaría General de Rectorado... Se les explicará la política de prácticas en empresas y la Bolsa de Trabajo de la Facultad y les despedirá el Decano

Información en los centros de estudio de los alumnos: realización de visitas del profesorado de la Facultad a otros Centros de nuestra Comunidad Autónoma, de poblaciones limítrofes, del Alentejo Portugués y de Lisboa. A dichas visitas podría asistir un antiguo alumno, hoy profesional, que expusiera las ventajas de haber pasado por nuestra Facultad.

Captación de alumnos de Doctorado. Con los nuevos Planes de Estudio vamos a tener que “vender” cursos de postgrado, Master, Seminarios y cursos de Doctorado para prestar un servicio más adecuado y completo.

Elaboración de un juego informático, accesible desde nuestra página Web, que con el campus de la Universidad y nuestra Facultad de escenario, desarrolle el espíritu empresarial y la iniciativa privada, inventando negocios virtuales.

Desde la Universidad destacarían las siguientes medidas:

Campaña de publicidad en los Medios de Comunicación sobre la formación universitaria. Se

² Álvarez, Corcho y Guerrero. 2003

³ Libro Blanco, pp. 68-70

pondría especial interés en la Televisión portuguesa.

Hacer un protocolo de actuaciones en relación con los alumnos ERASMUS. Hasta ahora funciona la transmisión oral y los alumnos vienen a nuestra Facultad por lo que les cuentan anteriores alumnos Erasmus. Sería recomendable elaborar un protocolo común de tratamiento hacia estos alumnos, para que no hubiera más dificultades o facilidades en aprobar las asignaturas según la Universidad que se eligiera. Además una forma de atraer alumnos de otros Estados es elaborar la página Web de la UEX en otros idiomas, al menos traducir algunos apartados.

Potenciar la calidad de los “cursos de verano” de la UEX, que realmente alcancen relevancia internacional y puedan competir con El Escorial, la UIMP...

La Universidad de Sevilla ha visitado recientemente Marruecos para contar las excelencias de la Universidad hispalense. Nosotros deberíamos potenciar nuestra presencia en Portugal y en Iberoamérica, a través de convenios de colaboración, de Doctorado...

La Nueva Universidad que persigue la Declaración de Bolonia va a mejorar la movilidad de los estudiantes porque el reconocimiento de créditos va a ser automático. La Universidad de Extremadura debe aprovechar esa movilidad para acoger un mayor número de estudiantes de otras universidades.

20. Grado de fracaso o abandono; posibles causas y estrategias de prevención

La conjunción de una serie de factores como elevada ratio profesor/alumno, excesivo tamaño de los grupos de estudiantes matriculados, de una parte; falta de motivación hacia el estudio, absentismo en la asistencia a clase, de otra; unidos a una elección incorrecta de carrera, carencias en los conocimientos previos y baja aptitud hacia el estudio de una importante proporción de alumnos, tienen como resultado un significativo incumplimiento en los objetivos de enseñanza-aprendizaje y de terminación de los estudios⁴.

El último informe del Plan Nacional de Evaluación de la Calidad, promovido desde el Consejo de Universidades, señala en el conjunto de universidades, la presencia de altos porcentajes de abandono -entre el 40 por ciento y el 50 por ciento- y de alargamiento en la duración de las carreras⁵. Tan sólo uno de cada cuatro estudiantes consigue el título en el tiempo previsto⁶. El retraso en los estudios empieza ya en primer curso, sólo superado por el 27 por ciento de los estudiantes⁷. Se señalan las carencias en la formación previa del estudiante como uno de los factores determinantes de la falta de rendimiento.

A partir del último Informe de Evaluación de la Docencia (2005) del Vicerrectorado de Docencia e Integración Europea de la Universidad de Extremadura, se pueden extraer algunas conclusiones sobre el fracaso de los estudiantes de las titulaciones Diplomatura en Ciencias Empresariales (DCCEE) y Licenciatura en Administración y Dirección de Empresas (LADE), comparado con los datos de una muestra de titulaciones de esta Universidad. El Informe se ha realizado a partir de la información proporcionada por los alumnos asistentes a clase.

Distribución de las veces que los estudiantes se matriculan en una asignatura (Porcentajes)

Titulación	NC	Una vez	Dos veces	Tres veces o más
Medicina	1	97	1	0
Enfermería	2	97	1	0

⁴ Este problema no surge en la universidad viene de atrás, recientes publicaciones revelan que el 26 de los bachilleres españoles no logra acabar la enseñanza obligatoria

⁵ Plan Nacional de Evaluación de la Calidad.

⁶ García, I.

⁷ Álvarez, Cortes y Guerrero (2002)

LITEM	0	100	0	0
Economía	1	91	6	2
LADE	1	92	6	2
DCCEE	1	85	10	4
Biología	1	95	3	1
Biblioteconomía	1	90	7	2
I. Org. Industrial	1	81	17	2
I. Agrónomo	1	87	11	2

FUENTE: Informe de Evaluación de la Docencia (2005). Vicerrectorado de Docencia e Integración Europea. UEX

En el cuadro anterior la DCCEE aparece como la titulación con mayor porcentaje de alumnos que se matriculan por término medio tres veces o más en una asignatura, se observa además que un 15 por ciento se ha matriculado más de una vez en una asignatura cualquiera de la titulación. Este dato es uno de los más elevados del Campus de Badajoz. La Licenciatura en Administración y Dirección de Empresas manifiesta un comportamiento similar al conjunto de titulaciones, aunque los porcentajes de más de una matrícula son mayores que en el resto, situados en un punto medio entre los extremos de Medicina e Ingeniero Agrónomo.

Distribución del grado medio de dificultad de las asignaturas (Porcentajes)

Titulación	Bastante	Mucha	Bastante + mucha
Medicina	52	25	77
Enfermería	44	17	61
LITEM	50	8	58
LE	54	21	75
LADE	51	14	65
DCCEE	55	20	75
Biología	59	11	70
Biblioteconomía	49	13	62
I. Org. Industrial	53	22	75
I. Agrónomo	63	18	81

FUENTE: Informe de Evaluación de la Docencia (2005). Vicerrectorado de Docencia e Integración Europea. UEX

Al estudiar la percepción que de la dificultad de las asignaturas tienen los alumnos, se comprueba que es ligeramente superior a la media para los alumnos de DCCEE, y algo inferior para los de LADE. Tal vez ésta sea la causa de que los alumnos de la Diplomatura hayan de matricularse más veces para superar los exámenes de sus asignaturas.

La presión familiar y social también puede incidir en el grado de fracaso o abandono. A veces se piensa que tener una carrera es un indicador de éxito, por lo que se accede a los estudios universitarios sin motivación ni vocación. Como estrategia de prevención conviene transmitir a los jóvenes la idea de que el éxito en la vida no consiste en estudiar una carrera, sino que en cada uno se desarrolle como individuo y potencie sus facultades personales.

Una de las dificultades de los alumnos en la universidad es una insuficiente formación previa, conviene establecer un contacto estrecho con los centros de Educación Secundaria para estudiar y consensuar un currículo que proporcione a los futuros alumnos los conocimientos mínimos para seguir con garantías el proceso de aprendizaje⁸. La interacción entre la universidad y los institutos para este cometido resulta más difícil aún en el contexto del Espacio Europeo de Enseñanza Superior, al facilitarse y ampliarse la incorporación de alumnos de cualquier Comunidad Autónoma ó Estado miembro de la UE. Esto limita las posibilidades de coordinación con los centros de Enseñanza Secundaria.

Otra medida para resolver el problema de la falta de base, podría ser impartir, al igual que en

⁸ Hay que tener en cuenta que el diseño curricular de la Educación Secundaria competencia de la Universidad.

otras universidades europeas, un curso introductorio que asegure unos conocimientos mínimos a los alumnos que accedan al título

En lo referente al proceso de aprendizaje, es importante reducir la ratio profesor/alumno para poder realizar un seguimiento adecuado del proceso de aprendizaje de los estudiantes así como el desarrollo de un Plan de Acción Tutorial, de manera que los alumnos, sobre todo de primer curso, se orienten dentro del Título y adquieran un conocimiento más amplio de las estrategias de aprendizaje. Además, este Plan facilitaría a las autoridades académicas, la detección de aquellos problemas que se pueden presentar así como su posible solución.

21. Itinerarios formativos posteriores y empleabilidad de los egresados

El conocimiento de las salidas profesionales de los egresados es una cuestión importante que permite conocer los posibles desequilibrios entre los conocimientos teóricos adquiridos por los alumnos y las habilidades profesionales que desarrollarán cuando se incorporen al mercado laboral. Además, la Universidad, como institución formadora de futuros profesionales, cumple una función social en el sentido de que ha de orientar su docencia e investigación a satisfacer las necesidades formativas específicas de unos empleados de elevada cualificación económica-empresarial, que desarrollen su actividad profesional, mayoritariamente, en el ámbito geográfico de su influencia (el regional, generalmente).

Como aproximación a la realidad laboral de los licenciados en nuestro centro, se va a utilizar el estudio de Fajardo y otros (2000) realizado a partir de encuestas a alumnos de Ciencias Económicas y Empresariales que alcanzaron su título de Licenciado entre los años 1994 y 1998. En el estudio se analiza su situación laboral y su valoración de la utilidad de los conocimientos teóricos adquiridos en la universidad para el ejercicio de su actividad profesional.

Se constata en primer lugar, que los licenciados en general no consideran fundamental el tener un buen expediente académico. Esta creencia está especialmente asentada entre aquellos alumnos que, durante sus estudios, realizaron prácticas en empresas. Sólo aquellos que obtienen una calificación media en la carrera de notable o de sobresaliente muestran más propensión a otorgarle una influencia más decisiva.

Por otro lado, se observa que el haber cursado estudios en la universidad extremeña no supone una desventaja a la hora de encontrar empleo en comparación con los licenciados de otras universidades españolas.

La inserción laboral de los licenciados en Económicas y Empresariales es buena en general, la mayoría de ellos consigue trabajo dentro del año siguiente a la finalización de sus estudios. Casi un 38 por ciento en los 6 primeros meses. Se emplean, principalmente, en el sector bancario, las industrias agrarias y la administración pública. Más de la mitad percibe por término medio un salario mensual inferior a 900 euros/mes y una cuarta parte entre 900 y 1.200 euros mensuales.

El grado de movilidad de los egresados es bastante bajo, entre el 80 y el 90 por ciento de los que trabajan no ha cambiado nunca de empleo. Las causas más frecuentes de pérdida de empleo son la finalización del contrato laboral, (el 76 por ciento de los que pierden su empleo), aunque entre el 60 y 80 por ciento no ha perdido nunca su empleo.

En cuanto a la valoración de los conocimientos adquiridos, los egresados manifiestan que las materias más utilizadas en el trabajo diario son las relacionadas con la informática, la contabilidad y la fiscalidad. Utilizan en escasas ocasiones las que tienen relación con la Sociología, la Historia Económica, la Estructura y Política Económicas. Se puede explicar este hecho porque a menudo el cargo que desempeñan es tan específico que no permite incorporar dichos conocimientos.

Entre el 75 y el 80 por ciento de los licenciados considera al programa docente de la

Licenciatura en Ciencias Económicas y Empresariales excesivamente teórico y que son necesarias más horas de práctica. Especialmente en informática, idiomas, fiscalidad y marketing.

Una abrumadora mayoría (94 por ciento) considera necesario que la Universidad oferte cursos de postgrado, de fiscalidad y tributación y en menor medida de marketing, informática aplicada a la empresa, contabilidad, bolsa y banca.

El estudio más reciente, de Terrón (2002), completa el análisis anterior. Según éste, los licenciados obtienen su primer empleo mediante contactos personales con las empresas (30 por ciento) o enviando currículum a las mismas (21 por ciento), siendo muy escasos los que consiguen su primer trabajo a través de una oficina de empleo o la Bolsa de trabajo de la Universidad de Extremadura.

El primer contrato que firman los licenciados es fundamentalmente del tipo contrato por obra o servicio determinado (34 por ciento), seguido del temporal (30 por ciento). Son menos frecuentes otros como el indefinido (14 por ciento) o el de formación (10 por ciento). La jornada laboral de la mayoría de estos contratos, oscila entre 30 y 40 horas semanales, si bien un 25 por ciento indica que trabaja más de 40 horas. El 80 por ciento obtiene este primer empleo en Extremadura, el resto principalmente en Madrid.

En cuanto al trabajo desarrollado en la empresa suele ser de carácter administrativo o comercial (el 54 por ciento), sólo el 3 por ciento ejerce un cargo de director o gerente.

Por último, se aprecia que los licenciados se muestran, en general, satisfechos con la estabilidad en su trabajo y algo insatisfechos con el salario.

BIBLIOGRAFÍA

- Álvarez, P.; Corcho, P. y Guerrero, M. (2003): ¿Qué bachillerato es el mejor para el aprendizaje de las Matemáticas en Económicas y Empresariales?, Oviedo, ASEPUMA, 2002.
- Álvarez, P.; Cortés, G. y Guerrero, M (2002): El rendimiento académico de las Matemáticas en las Titulaciones en Economía y Empresa, Madrid, ASEPUMA, 2002.
- Conclusiones de las primeras Jornadas de Economía y Matemáticas, Valencia 2004.
- Encuestas para alumnos de primer curso (curso 2002/2003). Vicedecanato de Organización docente. Facultad de Ciencias Económicas y Empresariales. Universidad de Extremadura.
- Fajardo, M. A. y otros (2000): Los licenciados en Ciencias Económicas y Empresariales de la UEX y el mercado de trabajo. Un análisis descriptivo, Universidad de Extremadura.
- García, I. (2005); Casi la mitad de los universitarios españoles abandona la carrera, Periódico El Mundo, 12 de enero de 2005, Madrid
- Libro blanco sobre los estudios de grado en Economía y en Empresa.
- Normas de preinscripción y Matrícula para estudios impartidos en la Universidad de Extremadura. Curso 2004/05.
- Terrón, M. (2002): Proyecto de inserción laboral 2002. Vicerrectorado de Innovación educativa y Nuevas Tecnologías, Universidad de Extremadura.
- Vicesecretaría de Estudios del Consejo de Coordinación Universitaria, Informe sobre la evolución del alumnado universitario de 1994-95 a 2001-02, en <http://www.mec.es>

Plan Docente de la materia

Mercados Financieros y de Productos Derivados

LADE y ECONOMÍA

A) Identificación y características de la materia.

Denominación	Mercados Financieros y de Productos Derivados			
Profesores	Juan Luis Corral Sánchez, Pedro Mora López y M ^a Dolores Castillo Cavanilles.			
Curso y titulación	2º Ciclo de LADE y de ECONOMÍA.			
Departamento	Economía Financiera y Contabilidad			
Área	Economía Financiera y Contabilidad			
Tipo	Materia optativa (4,5 créditos LRU)		Avanzada (segundo ciclo)	
Coefficientes	Practicidad: 3 (medio alto)		Agrupamiento: 3 (medio-alto)	
Temporización ECTS	Cuatrimestral		4,4 ECTS (110 horas)	
	Grupo grande (20%)	Seminario-lab (20%)	Tut. ECTS (5%)	No presenciales (55%)
	(22 horas)	(22 horas)	(6 horas)	(60 horas)
Descriptor (según BOE)	Mercados Monetarios y de Deuda Pública. Estructura Temporal de los Tipos de Interés. Mercados de Futuros y Opciones. Instituciones de Inversión Colectiva.			

B) Contextualización profesional.

Conexión con los perfiles profesionales de las Titulaciones.

A la vista de la información recogida en el Libro Blanco (pág. 426 y 428), podemos concretar los objetivos de las titulaciones en Dirección y Administración de Empresas y Economía en los siguientes:

Grado de Empresa: “Formar profesionales capaces de desempeñar labores de gestión, asesoramiento y evaluación en las organizaciones productivas”.

Grado de Economía: “Formar profesionales capaces de desempeñar labores de gestión, asesoramiento y evaluación en los asuntos económicos en general”.

En consecuencia, podemos afirmar que ambas titulaciones presentan un amplio tronco común aunque puedan y deban establecerse singularidades a la hora de su desarrollo docente. Por otra parte, el objeto de estudio de la asignatura **Mercados Financieros y de Productos Derivados**, el análisis de las inversiones financieras y los mercados en los que son objeto de negociación, constituye un elemento común del entorno, tanto para las organizaciones productivas como para el resto de los agentes económicos. Estas dos razones son las que, a nuestro juicio, justifican que deba ofertarse la citada disciplina en ambas titulaciones.

Por lo que se refiere a los perfiles profesionales vinculados a los estudios de grado de Economía y Empresa, la comisión encargada de elaborar el Libro Blanco ha elevado una propuesta, con la que estamos básicamente de acuerdo, que queda reflejada en la siguiente tabla:

Grado de Economía	Grado de Empresa
Servicios de Estudios y Planificación	Organización de Empresas
Fiscalidad	Contabilidad y Auditoría
Administración Pública	Finanzas
Organismos Internacionales	Dirección e Investigación Comercial
Comercio Exterior	
Dirección o gerencia de empresas	
Consultoría económica.	
Docencia e investigación	

No obstante lo anterior, consideramos que sería conveniente establecer un subperfil adicional, común a ambas titulaciones, que podríamos enunciar como: “Sector de Servicios Financieros”. Esta decisión vendría justificada por la alta capacidad de absorción de titulados que dicho sector económico presenta en nuestra Comunidad Autónoma.

Desde la perspectiva profesional, la asignatura **Mercados Financieros y de Productos Derivados**, en adelante **MFPD**, podría resultar especialmente útil para aquellos alumnos cuya orientación profesional sea hacia alguno de los siguientes destinos:

a) Entrar a formar parte de alguna empresa del sector de servicios financieros: bancos, cajas de ahorro, cooperativas de crédito, o alguna otra empresa auxiliar de éstas.

b) Dirigir el Departamento Financiero de alguna empresa de cualquier sector productivo. Dentro de dicho departamento podrían ocuparse especialmente del área de Inversiones Financieras.

c) Dedicarse al asesoramiento de carácter financiero, tanto a empresas como particulares. Dicha actividad se centraría fundamentalmente en la *gestión de patrimonios*, a través de inversiones financieras.

Los contenidos que abarca la asignatura **MFPD**, pueden agruparse en dos grandes bloques. De una parte, el análisis de los activos negociados en los mercados financieros denominados tradicionales y la forma de funcionamiento de éstos. Los alumnos, que han debido estudiar ya al menos de manera introductora estos contenidos, profundizarán en su conocimiento y, sobre todo, aplicarán los conocimientos acumulados a la gestión de inversiones. De la otra, nos ocuparemos de exponer el funcionamiento y la utilidad que tienen los productos financieros derivados, y los mercados en los que se negocian, para hacer frente al abanico de riesgos que conlleva la realización de inversiones financieras en el momento presente.

Para que el alumno alcance las mayores destrezas sería conveniente contar con grupos reducidos, no superiores a 20/25 unidades, de manera que se pueda efectuar un seguimiento individualizado de su proceso de aprendizaje. Entre otros recursos didácticos se prevee la aplicación del “método del caso” así como la realización de “informes profesionales”, elaborados de forma individual o/y en pequeños grupos, donde se verifique que se han asimilado los contenidos y se alcanzan las competencias antes señaladas. Para el desarrollo de las anteriores estrategias didácticas sería conveniente disponer de aulas con la configuración adecuada a los efectos de favorecer la mayor interacción posible entre todos los participantes de la clase.

De igual modo, sería recomendable que los alumnos matriculados en la asignatura **MFPD** tuvieran derecho preferente para la realización de las prácticas, a ser posible de manera simultánea, en las empresas del Sector Financiero. De este modo, su desempeño profesional en dichas entidades podría ser utilizado como un método complementario de verificar los progresos alcanzados.

Dado el carácter innovador que incorporan los mercados de productos derivados, y la amplia gama de productos que al amparo de tales innovaciones se vienen desarrollando, nuestro propósito será instruir al alumno para que, por sí solo, sea capaz de buscar la información necesaria para ponerse al día en esta materia ya que se trata de una industria en continua evolución. De esta manera se verían reforzadas, además, algunas de las competencias personales señaladas en el Libro Blanco sobre los estudios de Grado de Economía y Empresa.

Puesto que el enfoque que proponemos para la asignatura **MFPD** es eminentemente práctico (no se trata sólo de que el alumno “aprenda” sino que además “aprenda a hacer”), la extensión prevista de esta asignatura sería de 4,4 créditos ECTS. Ello es el resultado del conjunto de actividades detalladas en el epígrafe cuarto de este Plan Docente, en el que puede apreciarse que se han respetado los máximos sugeridos por la Oficina de Convergencia Europea.

Otras consideraciones de interés.

A) La asignatura **MFPD** se plantea, tal y como ha ocurrido en los últimos años, como asignatura optativa de segundo ciclo, común a las titulaciones de Economía y de Empresa. Esta circunstancia obliga a efectuar, con carácter previo al comienzo de las actividades, una cierta nivelación de conocimientos que facilite el desarrollo posterior y que contribuya a lograr un mayor grado de integración de los grupos de alumnos que conforman la clase. Dicha nivelación consistirá, fundamentalmente, en repasar un glosario de términos así como los conocimientos instrumentales imprescindibles (especialmente los relacionados con Matemáticas de las Operaciones Financieras) para el posterior desarrollo de la asignatura.

B) La asignatura **MFPD** podría formar parte, junto a otras, de un cierto itinerario o “grado de especialización” orientado al Sector de los Servicios Financieros. Ello sería de gran utilidad para un buen número de alumnos ya que, como fácilmente puede comprobarse, este sector es uno de los que mayor capacidad de absorción presenta durante los últimos años. En caso de que el citado itinerario viera la luz nuestra propuesta de contenidos podría verse parcialmente modificada tras la oportuna coordinación con el resto de las materias que configurasen dicho itinerario.

C) Contextualización curricular.

Conexión con las competencias genéricas y específicas de las Titulaciones.

Los actuales planes de estudio de las titulaciones de Administración y Dirección de Empresas y de Economía entraron en vigor en el curso 1998-1999 (BOE del 13 de enero de 1999). Posteriormente se añadió, como asignatura optativa de segundo ciclo, la materia Mercados Financieros y de Productos Derivados. Dicha modificación de los planes de estudio fue recogida en el BOE nº 203 del 24 de agosto de 2001.

Los descriptores de la asignatura **MFPD**, según BOE, son: Mercados Monetarios y de Deuda Pública. Estructura temporal de los tipos de interés. Mercados de futuros y de opciones. Instituciones de Inversión Colectiva. A la vista de los anteriores descriptores podemos afirmar que el objeto de estudio de la asignatura Mercados Financieros y de Productos Derivados, son las inversiones financieras y los mercados en los que se negocian los activos en los que se formalizan dichas inversiones. Además nos ocuparemos del problema de la gestión de los riesgos que conllevan dichas inversiones a través de los mercados de productos derivados. Estos contenidos están íntimamente vinculados con el perfil profesional del grado de Empresa “Finanzas”, si bien, presentan, a nuestro juicio, carácter transversal para el resto de los perfiles profesionales de los grados de Economía y de Empresa.

Los contenidos formativos que incluye el Plan Docente de la asignatura Mercados Financieros y de Productos Derivados se agrupan en tres bloques temáticos, siendo este planteamiento bastante frecuente en otras universidades españolas¹. Por otra parte, y dado que los contenidos objeto de estudios deben ser aprehendidos para ser aplicados, consideramos que la asignatura debiera tener un índice de practicidad medio-alto (nivel 3), siendo su índice de agrupamiento también de nivel 3. Tomando en consideración estas circunstancias, consideramos que la propuesta de distribución de créditos ECTS que mejor se ajustaría a los objetivos que nos proponemos sería la siguiente: 20% en actividades de Grupo Grande (con un tamaño máximo de 50 alumnos), 20% en actividades de Seminario o Grupo Pequeño (con un tamaño máximo entre 20 y 25 alumnos), 5% en tutorías ECTS y un 55% de actividades no presenciales. La inclusión de las tutorías ECTS vendría justificada por la conveniencia de realizar trabajos académicamente dirigidos (elaboración de informes profesionales) sobre las diferentes partes del programa propuesto.

Una vez expuestos los principales rasgos del proceso de enseñanza-aprendizaje que, a nuestro juicio, debieran orientar el desarrollo de la asignatura Mercados Financieros y de Productos Derivados, en el contexto de las titulaciones de Economía y de Administración y Dirección de Empresas, pasamos a enumerar las competencias específicas de dichas titulaciones con las que se encuentra vinculada la citada asignatura:

CET de la Licenciatura en Administración y Dirección de Empresas

- 1) Gestionar y administrar una empresa de pequeño tamaño.
- 2) Integrarse en cualquier área funcional de una empresa.
- 4) Emitir informes de asesoramiento.
- 7) Entender las instituciones económicas como resultado y aplicaciones de representaciones teóricas o formales.
- 8) Derivar de los datos información relevante imposible de reconocer por no profesionales.

¹ Debe advertirse que en otras universidades españolas estos contenidos se imparten bajo asignaturas cuya denominación no coincide necesariamente con la adoptada en la Uex.

- 9) Usar habitualmente la tecnología de la información.
- 10) Leer y comunicarse en más de un idioma, en especial en inglés.
- 11) Aplicar al análisis de los problemas criterios profesionales basados en el manejo de instrumentos técnicos.
- 12) Comunicarse con fluidez en su entorno y trabajar en equipo.

CET de la licenciatura en Economía:

- 1) Contribuir a la buena asignación de recursos tanto en el ámbito privado como en el público.
- 4) Evaluar consecuencias de distintas alternativas de acción y seleccionar las mejores dados los objetivos.
- 5) Emitir informes de asesoramiento.
- 7) Integrarse en la gestión empresarial.
- 8) Identificar las fuentes de información económica relevante y su contenido.
- 9) Entender las instituciones económicas como resultado y aplicación de representaciones teóricas o formales acerca de cómo funciona la economía
- 10) Derivar de los datos información relevante imposible de reconocer por no profesionales.
- 11) Usar habitualmente la tecnología de la información.
- 12) Leer y comunicarse en más de un idioma, en especial en inglés.
- 13) Aplicar al análisis de los problemas criterios profesionales basados en el manejo de instrumentos técnicos.
- 14) Comunicarse con fluidez en su entorno y trabajar en equipo.

Las principales competencias que el alumno debería haber adquirido tras cursar la asignatura Mercados Financieros y de Productos Derivados serían las siguientes:

- a) Ser capaz de identificar las alternativas de inversión financiera disponibles para un particular o una empresa.
- b) Ser capaz de evaluar, en términos de rentabilidad y riesgo, las alternativas previamente identificadas.
- c) Ser capaz de llevar a cabo el proceso de selección de valores a través del Análisis Técnico y Análisis Fundamental.
- d) Ser capaz de operar en los mercados financieros en los que se negocian los activos seleccionados, en aplicación de los principios de la teoría de la gestión de carteras.
- e) Ser capaz de medir los riesgos de mercado que conllevan las diferentes alternativas de inversión.
- f) Ser capaz de gestionar los riesgos anteriormente medidos a través de contratos de futuros y opciones financieras.
- g) Conocer la utilidad de las operaciones FRA y SWAP para la gestión de riesgos.
- h) Ser capaz de elaborar informes profesionales que reflejen los resultados obtenidos tras efectuar inversiones financieras.

D) Contextualización personal.

Itinerarios de procedencia y requisitos de los alumnos.

Los alumnos que cursan Mercados Financieros y de Productos Derivados, proceden, en su inmensa mayoría, de los cursos inferiores de LADE y Economía, de la Facultad de Ciencias Económicas y Empresariales. Sin embargo, resulta también significativo el número de alumnos que proceden de la Diplomaturas en Ciencias Empresariales, cursadas en la Facultad de Ciencias Económicas y Empresariales, en la Facultad de Empresariales y Turismo o en el Centro Universitario de Plasencia. Esta circunstancia hace que la clase presente un alto grado de heterogeneidad que, en algún momento puede enriquecer los debates, pero que también puede dificultar los desarrollos posteriores. Por ello se hace necesario un cierto repaso de la nomenclatura que posteriormente utilizaremos así como de los conocimientos instrumentales requeridos con posterioridad.

Por lo que se refiere a los requisitos previos exigibles para un correcto desarrollo y aprovechamiento de la asignatura Mercados Financieros y de Productos Derivados, consideramos necesario hacer las siguientes consideraciones:

a) El alumno debe ser capaz de calcular capitales equivalentes en el eje del tiempo. Para ello, mediante la asignatura Matemáticas de las Operaciones Financieras, debe estar habituado al cálculo de capitales equivalentes a través de la capitalización y el descuento o mediante la aplicación de las rentas.

c) El alumno debe ser capaz de calcular e interpretar correctamente los parámetros estadísticos: esperanza y varianza. Dichos conceptos deberán ser objeto de estudio en la asignatura Estadística.

d) El alumno debe ser capaz de estimar parámetros mediante modelos de regresión e interpretar correctamente los resultados obtenidos. De estos contenidos se encarga la Introducción a la Econometría.

En relación con los problemas de aprendizaje, y en concreto las preconcepciones que presentan los alumnos que cursan la asignatura Mercados Financieros y de Productos Derivados, podemos identificar las siguientes²:

*) La dificultad para aceptar que el capital financiero es una magnitud bidimensional. Ello les lleva a considerar capitales con diferente vencimiento como equivalentes. Tras la oportuna explicación se hará hincapié en que la esencia de la actividad financiera consiste, precisamente, en el movimiento de los capitales a lo largo del eje del tiempo para, tras referirnos a un mismo momento del tiempo, poder efectuar su comparación.

*) La creencia, fuertemente arraigada, de que para obtener beneficios en las inversiones financieras debe darse, necesariamente, una trayectoria alcista de los precios. Ello es fruto de que la operativa a través del mercado de Futuros Financieros es desconocida en su gran mayoría. Por ello, resulta necesario poner de manifiesto que la gama de alternativas a disposición del inversor en el presente permite a éstos obtener beneficios tanto si los precios suben como si bajan, e, incluso, que la operativa a través del mercado de Opciones Financieras no exige, para obtener beneficios, identificar, previamente, una tendencia de precios.

² Como puede comprobarse, algunas de estas preconcepciones coinciden con las expuestas en el Plan Docente de la asignatura Dirección Financiera, siendo aclaradas de forma simultánea en ambas asignaturas.

Otras consideraciones de interés:

A la luz de la experiencia acumulada durante los últimos años, los alumnos que cursan la asignatura de Mercados Financieros y de Productos Derivados manifiestan una cierta preferencia o deseo de ocuparse en el sector de los Servicios Financieros. Esta circunstancia justificaría, como ya anticipábamos en el Plan Docente de Dirección Financiera, la necesidad de evaluar la conveniencia de diseñar un cierto itinerario o rama de especialización que permitiera a los alumnos que lo deseen, durante los últimos cursos, adquirir la formación complementaria necesaria para acceder con las mayores garantías a este sector de la actividad económica.

Dado que la asignatura de la que se ocupa este Plan Docente es de carácter optativo nos vemos en la obligación de expresar nuestra frustración por la infravaloración que los alumnos otorgan a estas asignaturas. Una buena prueba de esta “*desconsideración*” es el hecho de que gran parte de los alumnos reconoce como criterio de selección de las optativas el horario más idóneo o las menores exigencias en su evaluación. Consideramos que debería llevarse a cabo una profunda reflexión sobre la necesidad de lograr una cierta nivelación de las exigencias, por parte de todos los profesores implicados en las asignaturas optativas y de libre elección, al efecto de otorgarles una mayor relevancia dentro del plan de estudios. Por lo que se refiere a la asignatura Mercados Financieros y de Productos Derivados consideramos que sólo deberían poder cursarla aquellos alumnos que hubieran superado determinadas materias por cuanto que de no ser así se dificulta enormemente el correcto desarrollo de sus contenidos.

Respecto al estilo de aprendizaje que quisiéramos impulsar entre los alumnos de Mercados Financieros y de Productos Derivados éste presentaría dos rasgos básicos: sería interactivo y estaría fuertemente orientado a la práctica profesional. Para lograr poner en funcionamiento esta propuesta didáctica sería conveniente contar con grupos de prácticas no superiores a 20/25 alumnos, de forma que se pudiera efectuar un seguimiento personalizado y por grupos de los diferentes *informes profesionales* que deberán elaborar a lo largo del curso y que constituirían uno de los elementos fundamentales de la evaluación final.

II OBJETIVOS

RELACIONADOS CON LAS COMPETENCIAS ACADÉMICAS Y DISCIPLINARES.		Vinculación
Descripción		CET (LADE)
1)	Profundizar en el conocimiento de la estructura y funcionamiento de los diferentes mercados financieros y de los activos en ellos negociados.	1-2-4-8-9
2)	Ser conocedor de los principios en los que se basa la gestión de activos financieros, con especial referencia al análisis de la rentabilidad y el riesgo.	8 - 9 - 11
3)	Ser capaz de racionalizar la toma de decisiones en el ámbito de la gestión de inversiones financieras.	2-7-8
4)	Ser capaz de medir los riesgos de precio de los diferentes activos y gestionar dichos riesgos mediante la utilización de los contratos de futuros y opciones financieras.	11-12
5)	Conocer la existencias de mercados OTC en los que se negocian productos, a medida, para la gestión de riesgos, tales como las operaciones FRA y SWAP.	10-8

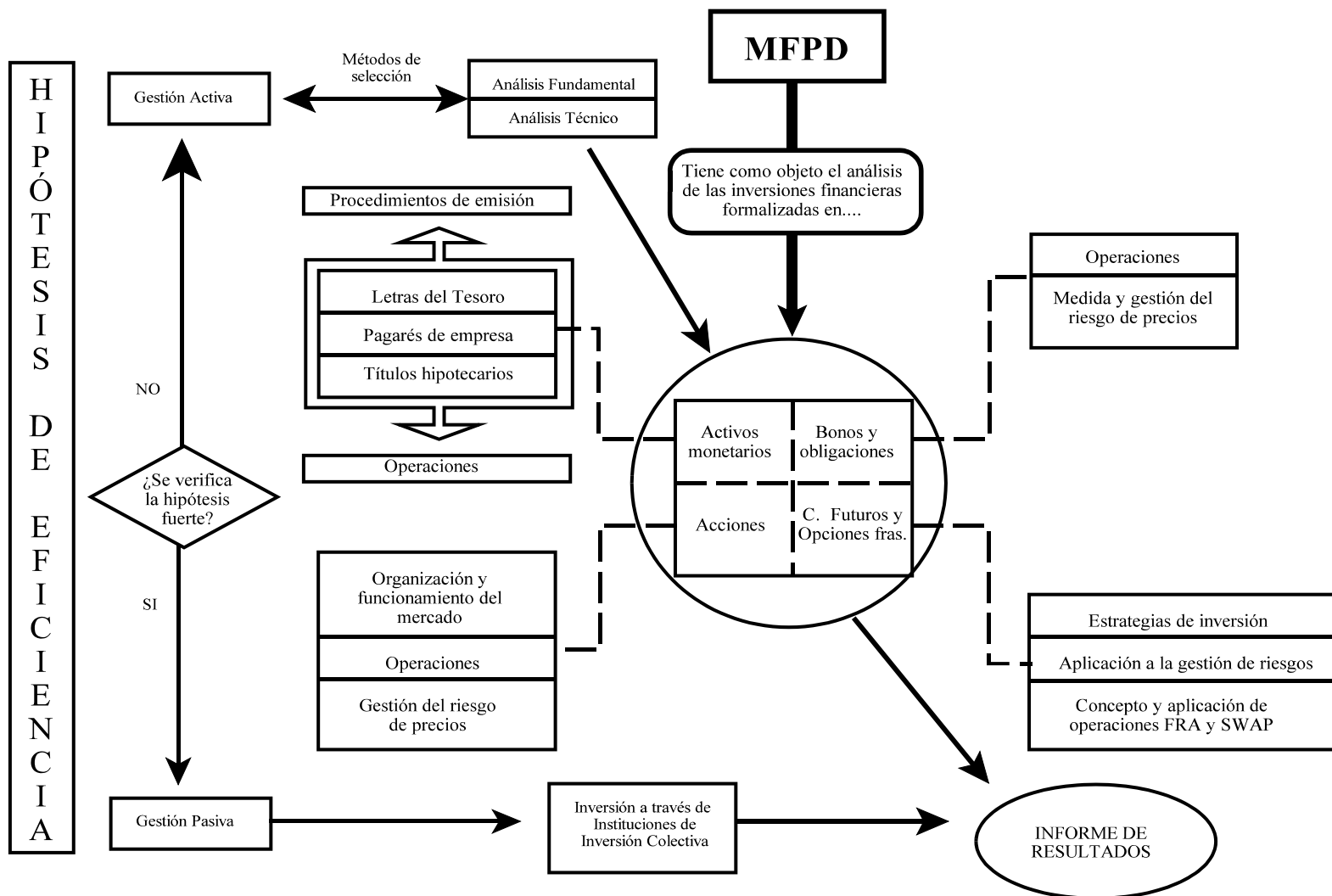
RELACIONADOS CON OTRAS COMPETENCIAS PERSONALES Y PROFESIONALES		Vinculación
Descripción		CET (LADE)
6)	Ser capaz de asesorar a particulares y empresas sobre las diferentes alternativas de inversión en términos de rentabilidad y riesgo.	4
7)	Asimilar y comprender la utilidad de las diferentes herramientas que incluye el <i>Análisis Técnico</i> como método de selección de valores.	6-8-9
8)	Ser capaz de recabar información a cerca de empresas para elaborar informes de recomendación basados en <i>Análisis Fundamental</i> .	6-8-9
9)	Ser capaz de emitir informes con el resultado obtenido tras la gestión de una cartera de activos financieros.	4-12

RELACIONADOS CON LAS COMPETENCIAS ACADÉMICAS Y DISCIPLINARES.		Vinculación
Descripción		CET (ECONOMÍA)
1)	Profundizar en el conocimiento de la estructura y funcionamiento de los diferentes mercados financieros y de los activos en ellos negociados.	1-4-8-9
2)	Ser conocedor de los principios en los que se basa la gestión de activos financieros, con especial referencia al análisis de la rentabilidad y el riesgo.	7-8-9-11
3)	Ser capaz de racionalizar la toma de decisiones en el ámbito de la gestión de inversiones financieras.	4-8-13
4)	Ser capaz de medir los riesgos de precio de los diferentes activos y gestionar dichos riesgos mediante la utilización de los contratos de futuros y opciones financieras.	10-11-12
5)	Conocer la existencias de mercados OTC en los que se negocian productos, a medida, para la gestión de riesgos, tales como las operaciones FRA y SWAP.	10-11-13

RELACIONADOS CON OTRAS COMPETENCIAS PERSONALES Y PROFESIONALES		Vinculación
Descripción		CET (ECONOMÍA)
6)	Ser capaz de asesorar a particulares y empresas sobre las diferentes alternativas de inversión en términos de rentabilidad y riesgo.	5
7)	Asimilar y comprender la utilidad de las diferentes herramientas que incluye el Análisis Técnico como método de selección de valores.	8-9
8)	Ser capaz de recabar información a cerca de empresas para elaborar informes de recomendación basados en <i>Análisis Fundamental</i> .	8-9
9)	Ser capaz de emitir informes con el resultado obtenido tras la gestión de una cartera de activos financieros.	5

Capítulo III: Contenidos

A) El esquema incluido en la página siguiente refleja el orden y la estructura de los contenidos objeto de análisis en la asignatura Mercados Financieros y de Productos Derivados.



**B) Secuenciación de bloques temáticos y temas:
Programa de contenidos sintético.**

Bloque temático 1º : INTRODUCCIÓN.

Tema 1: INTRODUCCIÓN A LOS MERCADOS FINANCIEROS.

Bloque temático 2º : MERCADOS FINANCIEROS TRADICIONALES.

Tema 2: LOS MERCADOS MONETARIOS Y DE RENTA FIJA.

Tema 3: EL MERCADO DE RENTA VARIABLE (I): Organización y funcionamiento.

Tema 4: EL MERCADO DE RENTA VARIABLE (II): Métodos de análisis y selección de valores.

Bloque temático 3º : MERCADOS DE PRODUCTOS DERIVADOS.

Tema 5: LOS MERCADOS DE FUTUROS FINANCIEROS.

Tema 6: LOS MERCADOS DE OPCIONES FINANCIERAS.

Tema 7: OTROS PRODUCTOS DERIVADOS: LAS OPERACIONES FRA y SWAP.

Programa de contenidos analítico.

Bloque temático 1º : INTRODUCCIÓN.

TEMA 1: INTRODUCCIÓN A LOS MERCADOS FINANCIEROS.

- 1.1 Concepto, funciones y clasificación de los mercados financieros.
- 1.2 Activos negociados en los mercados financieros: concepto y características básicas.
- 1.3 Hipótesis de eficiencia y actuación en los mercados financieros.
- 1.4 La inversión a través de I.I.C.

Bloque temático 2º: MERCADOS FINANCIEROS TRADICIONALES.

TEMA 2: LOS MERCADOS MONETARIOS Y DE RENTA FIJA.

- 2.1 Concepto y características generales.
- 2.2 Activos negociados:
 - a) Letras del Tesoro.
 - b) Pagarés de Empresa.
 - c) Títulos Hipotecarios.
 - d) Bonos y Obligaciones del Estado.
 - e) Obligaciones de empresas privadas.
- 2.3 Procedimientos de emisión de los valores del Tesoro.
- 2.4 Principales operaciones realizadas con activos monetarios y de renta fija.
- 2.5 Los tipos de interés: su estructura temporal.
- 2.6 El riesgo de invertir en renta fija: el riesgo de interés.
- 2.7 La medida del riesgo de mercado de un título de renta fija: la duración.
- 2.8 Ejercicios.

TEMA 3: EL MERCADO DE RENTA VARIABLE (I): ORGANIZACIÓN Y FUNCIONAMIENTO.

- 3.1 Títulos negociados en los mercados de Renta Variable.
- 3.2 Aspectos institucionales del mercado de Renta Variable:
 - a) Organización institucional de las Bolsas de Valores en España.
 - b) Normas de funcionamiento del Sistema de Interconexión Bursátil.
 - Sistemas de contratación.
 - Sesiones y horarios.
 - Contratación general.
 - Contratación de bloques.
 - Contratación de valores con fijación de precios únicos (fixing).
 - Contratación en el Nuevo Mercado.
 - Fijación de los precios y sus variaciones.
 - c) Principales índices bursátiles utilizados en España.
 - d) Negociación de acciones de compañías medianas y pequeñas: “el segundo mercado”.
- 3.3 Operaciones realizadas en el mercado de renta variable.
 - a) Compraventa de valores.
 - b) Compraventa con crédito al mercado.
 - c) Ampliaciones de capital y compraventa de derechos de suscripción.
- 3.4 Ejercicios.

TEMA 4: EL MERCADO DE RENTA VARIABLE (II): MÉTODOS DE ANÁLISIS Y SELECCIÓN DE VALORES.

- 4.1 Principios básicos de gestión de carteras.
- 4.2 Políticas de inversión: gestión pasiva y activa.
- 4.3 Herramientas de análisis para la gestión activa:
 - a) Análisis Fundamental.
 - b) Análisis Técnico.
- 4.4 Medición de los resultados de la gestión.

Bloque temático 3º : MERCADOS DE PRODUCTOS DERIVADOS.

TEMA 5: LOS MERCADOS DE FUTUROS FINANCIEROS.

- 5.1 Introducción.
- 5.2 Antecedentes de los contratos de futuros: las operaciones a plazo.
- 5.3 Características básicas de los mercados de futuros.
- 5.4 Funcionamiento del mercado de futuros.
- 5.5 Especificaciones técnicas de los contratos negociados en MEFF.
- 5.6 La formación del precio de los contratos de futuros.
- 5.7 La Base en los contratos de futuros.
- 5.8 Aplicación de los contratos de futuros a la gestión de los riesgos.
- 5.9 Ejercicios.

TEMA 6: LOS MERCADOS DE OPCIONES FINANCIERAS.

- 6.1 Introducción.
- 6.2 Definición del contrato de opción.
- 6.3 Rasgos característicos del mercado de opciones.
- 6.4 Posiciones básicas con opciones: consecuencias para el comprador y para el vendedor.
- 6.5 Los fundamentos del valor de una opción.
- 6.6 Modelos aplicables a la valoración de opciones.
- 6.7 Los parámetros básicos de una opción.
- 6.8 Ejercicios.

TEMA 7: OTROS PRODUCTOS DERIVADOS: LAS OPERACIONES FRA Y SWAP.

- 7.1 Definición del contrato FRA.
- 7.2 Formación del precio de las operaciones FRA.
- 7.3 Cálculo de la liquidación de las operaciones FRA.
- 7.4 Aplicaciones de los contratos FRA.
- 7.5 Definición de los contratos SWAP.
- 7.6 Tipos de operaciones SWAP.
- 7.7 Aplicaciones de los contratos SWAP.
- 7.8 Ejercicios.

Interrelación.			
Requisitos (Rq) y redundancias (Rd)		Temas	Procedencia
Representación formal de la empresa mediante el balance y cuenta de resultados	Rq	1	Contabilidad Financiera
Cálculo de capitales equivalente y valor de rentas	Rq	2 y 3	Matemáticas de las Operaciones Fras.
Concepto y correcta interpretación de los parámetros: esperanza matemática y varianza.	Rq	4	Estadística
Aspectos institucionales del mercado de Renta Variable	Rd	3	Dirección Financiera
Los mercados de Futuros Financieros	Rd	5	Dirección Financiera
Los mercados de Opciones Financieros	Rd	6	Dirección Financiera

Capítulo IV: Metodología docente y plan de trabajo del estudiante.

5Actividades de enseñanza-aprendizaje				Vinculación	
Descripción y secuenciación de actividades	Tipo ⁱⁱ		D ⁱⁱⁱ	Tema	Objet.
1. Presentación del Plan Docente de la asignatura	GG	C-E(I)	1	1-7	Todos
2. Lectura previa del resumen del tema	NP	T(II)	1	1	1,2,3 y 6
3. Explicación y discusión en clase	GG	T(II y III)	3	1	1,2,3 y 6
4. Lectura previa del resumen del tema	NP	T(II)	1	2	2,3 y 6
5. Explicación y discusión en clase	GG	T(II y III)	3	2	2,3 y 6
6. Preparación práctica n° 1 de Mercados de Renta Fija	NP	P(III y IV)	1	1 y 2	2,3 y 6
7. Realización práctica n° 1 de Mercados de Renta Fija	S	P(III y IV)	2	1 y 2	2,3 y 6
8. Preparación práctica n° 2 de Mercados de Renta Fija	NP	P(III y IV)	1	1 y 2	2,3 y 6
9. Realización práctica n° 2 de Mercados de Renta Fija	S	P(III y IV)	2	1 y 2	2,3 y 6
10. Lectura previa del resumen del tema	NP	T(II)	1	3	2,3 y 6
11. Explicación y discusión en clase	GG	T(II y III)	3	3	2,3 y 6
12. Lectura previa del resumen del tema	NP	T(II)	1	4	2,3 y 6
13. Explicación y discusión en clase	GG	T(II y III)	2	4	2,3 y 6
14. Preparación práctica n° 1 de Mercados de Renta Variable	NP	P(III y IV)	1	3 y 4	7
15. Realización practica n° 1 de Mercados de Renta Variable	S	P(III y IV)	3	3 y 4	7
16. Preparación práctica n° 2 de Mercados de Renta Variable	NP	P(III y IV)	1	3 y 4	8
17. Realización practica n° 2 de Mercados de Renta Variable	S	P(III y IV)	3	3 y 4	8
18. Informe sobre selección de valores con Análisis Técnico	NP	P(VI)	7	1, 2, 3 y 4	4
19. Tutorización de la actividad anterior	Tut	P(VI)	2	1, 2, 3 y 4	4
20. Informe sobre selección de valores con Análisis Fundamental	NP	P(VI)	8	1, 2, 3 y 4	4
21. Tutorización de la actividad anterior.	Tut	P(VI)	2	1, 2, 3 y 4	4
22. Lectura previa del resumen del tema	NP	T (II)	1	5	4
23. Explicación y discusión en clase	GG	T(II y III)	3	5	4
24. Preparación práctica n° 1 de Futuros Financieros	NP	P(III y IV)	1	5	4
25. Realización practica n° 1 de Futuros Financieros	S	P(III y IV)	2	5	4
26. Preparación práctica n° 2 de Futuros Financieros	NP	P(III y IV)	1	5	4
27. Realización practica n° 2 de Futuros Financieros	S	P(III y IV)	2	5	4
28. Lectura previa del resumen del tema	NP	T(II)	1	6	4
29. Explicación y discusión en clase	GG	T(II y III)	3	6	4
30. Preparación práctica n° 1 de Opciones Financieras	NP	P(III y IV)	1	6	4
31. Realización practica n° 1 de Opciones Financieras	S	P(III y IV)	2	6	4
32. Preparación práctica n° 2 de Opciones Financieras	NP	P(III y IV)	1	6	4
33. Realización practica n° 2 de Opciones Financieras	S	P(III y IV)	2	6	4
34. Lectura previa del resumen del tema	NP	T(II)	1	7	5

35. Explicación y discusión en clase	GG	T (II y III)	2	7	5
36. Preparación práctica nº1 sobre FRAS y SWAP	NP	P(III y IV)	1	7	5
37. Realización practica nº 1 sobre FRAS y SWAP	S	P(III y IV)	2	7	5
38. Preparación práctica nº 2 sobre FRAS y SWAP	NP	P(III y IV)	1	7	5
39. Realización práctica nº 2 sobre FRAS y SWAP	S	P(III y IV)	2	7	5
40. Informe profesional sobre resultados de la inversión.	NP	P(VI)	8	Todos	9
41. Tutorización de la actividad anterior	Tut	P(VI)	2	Todos	9
* Estudio y preparación del examen	NP	T-P(VII)	20	Todos	Todos
42. Examen final.	GG	C-E (I)	2	Todos	Todos

Distribución del tiempo (ECTS)			Dedicación del alumno		Dedicación del profesor	
Distribución de actividades		Nº alumnos	H. presenciales	H. no presenciales	H. presenciales	H. no presenciales
Grupo Grande (> 20 alumnos)	Coord / evaluación (I)	50	3	--	3	2+3+25+2
	Teóricas (II y III)	50	19	7	19	19 x 0,5 = 9
	Prácticas (IV , V y VI)	50	--	--	--	5
	Subtotal	50	22	7	22	46
Seminario (6-20) alumnos	Coord / evaluación (I)	25	--	--	--	5
	Teóricas (II y III)	25	--	-	--	--
	Prácticas (IV , V y VI)	25	22	10	44= (22 x 2)	16 = 22 x 0,75
	Subtotal	25	22	10	44	21
Tutorías ECTS (1 - 5) alumnos	Coord / evaluación (I)	5	--	--	--	
	Teóricas (II y III)	5	--	--	--	
	Prácticas (IV , V y VI)	5	6	23	60= (6x10)	
	Subtotal	5	6	23	60	
Tutoría comp. y preparación d ex (VII)		1		20	10= (50x20)/100	
Totales			50	60	136	67
Cálculos para un grupo de 50 alumnos. Tamaño de los grupos de prácticas 25 alumnos.						

Capítulo V: Evaluación.

Criterios de evaluación	Vinculación	
	Objetivo	CC
Identificar las alternativas de inversión financiera para un particular o una empresa en función de sus objetivos.	1 y 2	10%
Ser capaz de operar en los mercados financieros tras seleccionar, mediante el análisis Técnico o Fundamental, con los activos financieros más convenientes.	3 y 6	40%
Medir y gestionar los riesgos de mercado de las diferentes inversiones con contratos de futuros u opciones financieras.	4 y 5	35%
Elaborar informes de recomendación, o selección de valores, así como de resultados de las inversiones formalizadas.	7,8 y 9	15%

Actividades e instrumentos de evaluación.		
Prácticas en grupos pequeños (20-25 alumnos)	La realización y entrega de los ejercicios prácticos que acompañan a cada uno de los temas serán evaluados conforme a los objetivos que se indiquen en cada caso.	10%
Examen de contenidos teóricos	Prueba objetiva de 30 ítems de respuestas múltiples dirigida a valorar la comprensión de los contenidos teóricos expuestos.	25%
Examen de contenidos prácticos	Prueba objetiva compuesta de 5 ejercicios o “casos”, en los que el alumno debe aplicar los contenidos teóricos aprehendidos.	40%
Elaboración de informes	Elaboración de tres informes, de forma individual o en pequeños grupos, sobre contenidos especificados por el profesor a comienzo del curso.	15%
Participación en los debates sugeridos.	Esta participación será voluntaria pero se evaluará cada uno de los debates que se sucedan a lo largo del curso que serán previamente anunciados.	10%

VI. BIBLIOGRAFÍA

<i>Bibliografía de apoyo seleccionada</i>
<p>Adell, R. y Romero, R. (1996): Opciones y futuros financieros. Ed. Pirámide.</p> <p>Díez, L.T. y Mascareñas, J. (1994): Ingeniería Financiera. Ed. Mc Graw-Hill.</p> <p>Fernández, P.(1996): Opciones, futuros e instrumentos derivados. Ed. Deusto</p> <p>Grandío Dopico, A. y otros (1997): Mercados Financieros. Ed. Mc Graw-Hill.</p> <p>Hull, J. (1996): Introducción a los mercados de futuros y opciones. Ed. Prentice-Hall.</p> <p>Lamothe, P. (1993): Opciones financieras: un enfoque fundamental. Ed. MacGraw-Hill</p> <p>Lamothe, P. y Soler, J.A. (1996): SWAPS y otros derivados OTC en tipos de interés.Ed.McGraw-Hill.</p> <p>Martín J.L. y Ruiz. R. (1991): El inversor y los mercados Financieros.” E. Ariel Economía.</p> <p>Martín, M. y otros (1995): La operativa en los mercados financieros: casos prácticos. Ed. Ariel Economía.</p> <p>Martín, J.L. y Trujillo, A. (2004):Manual de Mercados Financieros, Ed. Thomson.</p> <p>Martínez, E. (1993): Futuros y Opciones en la gestión de carteras. Ed. McGraw-Hill</p> <p>Menéndez, E. (2004): Problemas y prácticas sobre los mercados financieros”. Ed. Diaz de Santos.</p>
<i>Bibliografía o documentación de lectura obligatoria</i>
<p>Resúmenes de los temas (elaborados por los profesores) y ejercicios propuestos.</p>
<i>Bibliografía o documentación de ampliación, sitios web,</i>
<p>Brealey, R. y otros (2004): Fundamentos de finanzas corporativas. Ed. McGraw-Hill.</p> <p>Díez L.T, y López, J (2001): Dirección Financiera. Ed. Prentice Hall</p> <p>Fernández, A.I. y García, M. (1992): Las decisiones financieras de la empresa. Ed. Ariel Economía, Barcelona</p> <p>Fernández Blanco y otros (1991): Dirección financiera de la empresa. Ed. Pirámide. Madrid.</p> <p>Keown, A.J. y otros (1999): Introducción a las finanzas. Ed. Prentice Hall</p> <p>Mascareñas, J. (1999): Innovación Financiera. Ed. MacGraw-Hill.</p> <p>Pérez Gorostegui, E. (1990): Economía de la empresa aplicada. Ed. Pirámide.</p> <p>Prieto, E. (1978): Teoría de la Inversión. Ed. ICE, Madrid.</p> <p>Ross, S. y otros (1995): Finanzas corporativas. Ed. Irwin.</p> <p>Suárez Suárez, A.S. (1993): Decisiones óptimas de inversión y financiación en la empresa, Ed. Pirámide. 15ª ed. Madrid.</p> <p>Tarragó, F. (1978): Decisiones de Inversión en la Empresa. Ed. Hispano Europea, Barcelona.</p> <p>Weston, J.F. (1984): Gestión Financiera. Ed. Irwin-Deusto.</p> <p>Weston, J.F. y Copeland, T.E. (1994): Finanzas en Administración. Ed. McGraw-Hill, Mexico, 9ª ed.</p>

Sitios web con información sobre mercados financieros:

Bolsa y mercados españoles (BME): www.bolsaymercados.es

Bolsa de Madrid: www.bolsamadrid.es

Bolsa de Barcelona: www.borsabcn.es

Bolsa de Bilbao: www.bolsabilbao.es

Bolsa de Valencia: www.bolsavalencia.es

Comisión Nacional del Mercado de Valores (CNMV): www.cnmv.es

Mercado Español de Futuros Financieros (MEFF): www.meff.es

Banco de España: www.bde.es

Sociedad de Bolsas: www.sbolsas.com

Compañía de compensación y liquidación: Iberclear: www.iberclear.es

Compensación y liquidación de futuros (MEFFCLEAR): www.meffclear.com

Sistema Electrónico de Negociación (SENAF): www.senaf.net

Sistema de contratación Empresa latinoamericanas (Latibex): www.latibex.com

Empresas de distribución de información bursátil:

- www.infobosa.es

- www.databolsa.com

- www.finanzas.com

- www.ahorro.com

- www.bolsamanía.com

- www.sentimientobursátil.com