

**“ADMINISTRACIÓN DE LOS SERVICIOS DE ENFERMERIA”**

**I. Descripción y Contextualización**

<b>Identificación y características de la materia</b>				
<b>Denominación</b>	<b>ADMINISTRACIÓN DE LOS SERVICIOS DE ENFERMERIA</b>			
<i>Curso y Titulación</i>	3º Enfermería			
<b>Profesores</b>	<ul style="list-style-type: none"> <li>▪ <b>Francisco Javier Romero de Julián</b> (Profesor coordinador). <a href="mailto:Fjromero@unex.es">Fjromero@unex.es</a>. Tfno: 927427000. Despacho 150. Tutorías: Lunes y Martes de 17-18h y 19-20h, Jueves de 17 a 19h.</li> <li>▪ <b>Concepción de Torres Iglesias</b> (Profesora corresponsable) <a href="mailto:ctorres@unex.es">ctorres@unex.es</a> Tfno: 927427000. Despacho 155. Tutorías: Martes de 17 a 19 y Miércoles de 17 a 18 h.</li> </ul>			
<i>Área</i>	Enfermería			
<i>Departamento</i>	Enfermería			
<i>Tipo y ctos. LRU</i>	Troncal, 7 créditos LRU (4T,3P)		Cuatrimestre 1º	
<i>Coeficientes</i>	Practicidad 2 (Medio Bajo)		Agrupamiento 3 (Medio alto)	
<i>Duración ECTS (créditos)</i>	5'34		133 horas	
<i>Distribución ECTS (rangos)</i>	Grupo Grande: 30%	Seminario-Lab.: 12 %	Tutoría ECTS: 1'5%	No presenciales: 56' %
	Horas 40	Horas 16	Horas 2	Horas 75
<i>Descriptoros (según BOE)</i>	<b>Sistemas de salud, planificación y economías sanitaria, Administración de los servicios de enfermería</b>			

### **Contextualización profesional\***

El proyecto docente que presentamos, está de acorde a las nuevas necesidades formativas, debido a los cambios sociales, profesionales y legislativos ocurridos los últimos años, que han incidido de forma directa en las competencias y perfiles profesionales, cambios que se pueden agrupar en factores económicos, sociales, culturales, políticos, demográficos, sanitarios y tecnológicos, pero lo importante es que todos ellos están estrechamente relacionados y que en consecuencia los cambios que se producen en un sector repercuten de forma directa o indirecta en el resto. Ello lleva a elaborar una propuesta que permita converger estos estudios de Enfermería a los parámetros que marca el Espacio Europeo de Educación Superior (EEES) que definen las declaraciones de Sorbona (1998), Bolonia (1999), las reuniones de Salamanca (2001) y Barcelona (2002) y los comunicados de Praga (2001) y Berlín (2003). Así mismo, son importantes, el movimiento mundial referente al concepto de “desarrollo sostenible”, la diversidad cultural en la que estamos inmersos, así como el desarrollo de la cultura por la paz, entendida como “conjunto de valores, actitudes y comportamientos que reflejan el respeto a la vida, al ser humano y a su dignidad y que pone en primer plano los derechos humanos, el rechazo a la violencia en todas sus formas y la adhesión a los principios de libertad, justicia, solidaridad y tolerancia, así como la comprensión entre los pueblos, los colectivos y las personas”.

Además pretendemos integrar una metodología docente acorde con los tiempos, que permita el mayor desarrollo formativo y personal de los alumnos para obtener una integración personal y profesional en el espacio de convivencia que estamos formando desde diferentes ámbitos. Todo esto, fundamentado en unos **valores que han de tener las enfermeras para contribuir de forma autónoma dentro del equipo de salud a garantizar la calidad de los cuidados de acuerdo a las necesidades y derechos de los ciudadanos.**

#### **Conexión con los perfiles profesionales de la Titulación**

Todos los organismos y documentos consultados, coinciden en señalar que el título de enfermera, da cabida a un **perfil de Enfermera responsable de Cuidados Generales.**

Referente al perfil que debe tener este profesional, el CIE considera que la enfermera de cuidados generales, está capacitada para:

1. trabajar en el ámbito general del ejercicio de la enfermería, incluyendo la promoción de la salud, la prevención de las enfermedades, y los cuidados integrales a las personas enfermas o incapacitadas, de todas las edades y en todas las situaciones, instituciones de salud y socio sanitarias y otros contextos comunitarios;
2. realizar educación sanitaria;
3. participar plenamente como miembro integrante del equipo de salud;
4. supervisar y formar a los propios profesionales y al personal auxiliar y sanitario; y
5. iniciar, desarrollar y participar en programas y proyectos de investigación.

#### **Otras consideraciones de interés**

COMPETENCIAS ESPECÍFICAS DE LA MATERIA: <b>ADMINISTRACIÓN DE LOS SERVICIOS DE ENFERMERÍA</b>	CET
1. Conocimiento relevante de y capacidad para aplicar política nacional e internacional.	23
2. Capacidad para representar adecuadamente la perspectiva del paciente y actuar para evitar abusos.	28
3. Capacidad para darse cuenta que el bienestar del paciente se alcanza a través de la combinación de recursos y acciones de los miembros del equipo socio-sanitario de cuidados.	34
4. Capacidad para dirigir y coordinar un equipo, delegando cuidados adecuadamente.	35

5. Capacidad para trabajar y comunicarse en colaboración y de forma efectiva con todo el personal de apoyo para priorizar y gestionar el tiempo eficientemente mientras se alcanzan los estándares de calidad.	36
6. Capacidad para valorar el riesgo y promocionar activamente el bienestar y seguridad de toda la gente del entorno de trabajo (incluida/os ella/os misma/os).	37
7. Utiliza críticamente las herramientas de evaluación y auditoria del cuidado según los estándares de calidad relevantes.	38
8. Dentro del contexto clínico, capacidad para educar, facilitar, supervisar y apoyar a los estudiantes de cuidados de salud y trabajadores socio-sanitarios.	39
9. Es consciente de los principios de financiación de cuidados socio-sanitarios y usa los recursos eficientemente.	40
10. Conocimiento relevante de y capacidad para aplicar principios de investigación e información	25
11. Capacidad para ajustar su papel con el objeto de responder efectivamente a las necesidades de la población o los pacientes. Cuando sea necesario y apropiado, ser capaz de desafiar los sistemas vigentes para cubrir las necesidades de la población y los pacientes.	5
12. Capacidad para aceptar la responsabilidad de su propio aprendizaje y desarrollo profesional, utilizando la evaluación como el medio para reflejar y mejorar su actuación y aumentar la calidad de los servicios prestados.	6
13. Capacidad para responder a las necesidades del paciente planificando, prestando servicios y evaluando los programas individualizados más apropiados de atención junto al paciente, sus cuidadores y familias y otros trabajadores sanitarios o sociales.	9
14. Capacidad para cuestionar, evaluar, interpretar y sintetizar críticamente un abanico de información y fuentes de datos que faciliten la elección del paciente.	10
15. Conocimiento relevante de y capacidad para aplicar resolución de problemas y toma de decisiones.	24
16. Capacidad para reconocer los diversos roles, responsabilidades y funciones de una enfermera	4
17. Capacidad de hacer valer los juicios clínicos para asegurar que se alcanzan los estándares de calidad que la práctica está basada en la evidencia.	11
18. Capacidad para informar, educar y supervisar a pacientes y cuidadores y sus familias (utilizando las habilidades...).	17
19. Conocimiento relevante de y capacidad para aplicar tecnología e informática a los cuidados de enfermería	22
20. Capacidad para permitir que los pacientes y sus cuidadores expresen sus preocupaciones e intereses, y que puedan responder adecuadamente. Por ej, emocional, social, psicológica, espiritual o físicamente.	27

Competencias para enfermería: \* Convocatoria de ayudas para el diseño de planes y títulos de grado. ANECA. Junio 2.004

### *Contextualización curricular\**

#### **Conexión con las competencias genéricas y específicas del Título**

Las competencias transversales o genéricas hacen referencia a la formación de cualquier universitario en sentido genérico. Por tanto, todas ellas deben ser adquiridas por los universitarios independientemente de los estudios que cursen.

Seleccionamos a continuación las **10 competencias genéricas más importantes** con su porcentaje de importancia según estudio del Grupo Tuning y recogido en el Libro Blanco de la Enfermería de la Convocatoria de ayudas para el diseño de planes y títulos de grado: ANECA. Junio 2.004

HABILIDAD	% Mucha importancia
2. Capacidad de aplicar los conocimientos en la práctica	86
17. Trabajo en equipo	83
30. Motivación	82
28. Compromiso ético	79
15. Resolución de problemas	77
5. Conocimientos básicos de la profesión	76
10. Capacidad de aprender	76
29. Preocupación por la calidad	74
20. Capacidad para trabajar en un equipo interdisciplinar	73
16. Toma de decisiones	72

Estudiada la importancia de las competencias transversales consideradas más importantes, por diferentes categorías independientemente de la importancia que le asignaban a cada competencia para su labor profesional, y encontramos los siguientes resultados, que nosotros tomaremos como referencia en el presente plan de la asignatura:

Competencia
Capacidad de aplicar los conocimientos en la práctica
Conocimientos básicos de la profesión
Motivación
Capacidad de análisis y síntesis
Compromiso ético

Para terminar este apartado debemos concluir que los alumnos matriculados en esta asignatura, deberán tener al finalizar el estudio de la misma **la capacidad, conocimientos, motivación capacidad de análisis y síntesis y el compromiso ético relacionado con las competencias específicas de la titulación de enfermería que afectan a esta materia** y que hemos relacionado con anterioridad

#### **Interrelaciones con otras materias**

Código	<i>Denominación de todas las materias troncales y obligatorias del Plan de Estudios vigente</i>
<i>M1</i>	Fundamentos de Enfermería.
<i>M2</i>	Enfermería Comunitaria I.

M3	Estructura y Función del Cuerpo Humano.
M4	Enfermería Médico-Quirúrgica I.
M5	Farmacología, Nutrición y Dietética.
M6	Enfermería Comunitaria II.
M7	Enfermería Materno Infantil I.
M8	Enfermería Materno Infantil II.
M9	Enfermería Médico-Quirúrgica II.
M10	Enfermería Comunitaria III.
M11	Enfermería Geriátrica.
M12	Enfermería Psiquiátrica y de Salud Mental.
M13	Administración de Servicios de Enfermería.
M14	Legislación y Ética Profesional.
M15	Historia de la Enfermería y Aplicación del P.A.E.
M16	Bioquímica.
M17	Fisiología.
M18	Introducción a la Enfermería Médico-Quirúrgica
M19	Enfermería Ginecológica.
M20	Enfermería Neonatal.
M21	Farmacología Clínica y Terapéutica para Enfermería y Dietética.
M22	Enfermería Gerontológico
M23	Ciencias Psicosociales Aplicadas

**TABLA RESUMEN DE LA VINCULACIÓN ENTRE  
COMPETENCIAS: ADMINISTRACIÓN DE LOS SERVICIOS DE  
ENFERMERÍA**

**A: Administración de los Servicios de Enfermería (M13)**

Nº CET	CÓDIGO DE LA ASIGNATURA O MATERIA/S RELACIONADA <sup>1</sup>	COMPETENCIAS ESPECÍFICAS DE LA MATERIA (NÚMEROS) <sup>2</sup>
1.	M1-M14	
2.	M1-M3-M4-M6-M7-M8-M9-M10-M11-M12-M14-M15-M18-M19-M20-M22-M23	
3.	M1-M2-M3-M4-M6-M7-M8-M9-M10-M11-M12-M15-M18-M19-M20-M22-M23	
4.	M1-M2-M3-M4-M6-M7-M8-M9-M10-M11-M12-M13-M14-M15-M18-M19-M20-M22-M23	<b>A16</b>
5.	M1-M2-M3-M4-M5-M6-M7-M8-M9-M10-M11-M12-M13-M14-M15-M16-M17-M18-M19-M20-M21-M22-M23	<b>A11</b>
6.	M1-M13-M14-M15	<b>A12</b>
7.	M1-M2-M3-M4-M6-M7-M8-M9-M10-M11-M12-M15-M18-M19-M20-M22-M23	
8.	M1-M2-M3-M4-M6-M7-M8-M9-M10-M11-M12-M15-M16-M17-M18-M19-M20-M22-M23	

9.	M1-M2-M3-M4-M5-M6-M7-M8-M9-M10-M11-M12-M13-M16-M17-M18-M19-M20-M21-M22-M23	<b>A13</b>
10.	M1-M2-M3-M4-M5-M6-M7-M8-M9-M10-M11-M12-M13-M14-M15-M16-M17-M18-M19-M20-M21-M22-M23	<b>A14</b>
11.	M1-M2-M3-M4-M5-M6-M7-M8-M9-M10-M11-M12-M13-M15-M16-M17-M18-M19-M20-M21-M22-M23	<b>A17</b>
12.	M1-M3-M4-M6-M7-M8-M9-M10-M11-M12-M14-M15-M18-M19-M20-M22-M23	
13.	M4-M6-M7-M8-M9-M10-M11-M12-M18-M19-M20-M22-M23	
14.	M3-M4-M5-M6-M7-M8-M9-M10-M11-M12-M16-M17-M18-M19-M20-M21-M22-M23	
15.	M1-M2-M3-M4-M6-M7-M8-M9-M10-M11-M12-M15-M16-M17-M18-M19-M20-M22-M23	
16.	M1-M2-M3-M4-M6-M7-M8-M9-M10-M11-M12-M15-M16-M17-M18-M19-M20-M22-M23	
17.	M1-M2-M3-M4-M5-M6-M7-M8-M9-M10-M11-M12-M13-M16-M17-M18-M19-M20-M21-M22-M23	<b>A18</b>
18.	M1-M2-M3-M4-M6-M7-M8-M9-M10-M11-M12-M15-M18-M19-M20-M22-M23	
19.	M3-M4-M5-M6-M7-M8-M9-M10-M11-M12-M16-M17-M18-M19-M20-M21-M22-M23	
20.	M2-M3-M4-M6-M7-M8-M9-M10-M11-M12-M18-M19-M20-M22-M23	
21.	M1-M2-M3-M4-M6-M7-M8-M9-M10-M11-M12-M14-M15-M18-M19-M20-M22-M23	
22.	<b>M13</b> -M14-M15	<b>A19</b>
23.	<b>M13</b> -M14	<b>A1</b>
24.	M1-M2-M3-M4-M5-M6-M7-M8-M9-M10-M11-M12-M13-M14-M16-M17-M18-M19-M20-M21-M22-M23	<b>A15</b>
25.	M1- <b>M13</b> -M15	<b>A10</b>
26.	M2-M3-M4-M6-M7-M8-M9-M10-M11-M12-M15-M18-M19-M20-M22-M23	
27.	M1- <b>M13</b> -M14-M15	<b>A20</b>
28.	M1-M3-M4-M6-M7-M8-M9-M10-M11-M12- <b>M13</b> -M14-M15-M18-M19-M20-M22-M23	<b>A2</b>
29.	M4-M6-M7-M8-M9-M10-M11-M12-M18-M19-M20-M22-M23	
30.	M4-M6-M7-M8-M9-M10-M11-M12-M18-M19-M20-M22-M23	
31.	M12-M23	
32.	M4-M6-M7-M8-M9-M10-M11-M12-M18-M19-M20-M22-M23	
33.	M1-M2-M4-M6-M7-M8-M9-M10-M11-M12-M15-M18-M19-M20-M22-M23	
34.	M1-M2-M3-M4-M6-M7-M8-M9-M10-M11-M12- <b>M13</b> -M14-M15-M18-M19-M20-M22-M23	<b>A3</b>
35.	M1-M2-M3-M4-M6-M7-M8-M9-M10-M11-M12- <b>M13</b> -M15-M18-M19-M20-M22-M23	<b>A4</b>

36.	M1-M2-M3-M4-M6-M7-M8-M9-M10-M11-M12- <b>M13</b> -M15-M18-M19-M20-M22-M23	<b>A5</b>
37.	M1-M2-M3-M4-M6-M7-M8-M9-M10-M11-M12- <b>M13</b> -M15-M18-M19-M20-M22-M23	<b>A6</b>
38.	<b>M13</b>	<b>A7</b>
39.	M1-M2-M3-M4-M6-M7-M8-M9-M10-M11-M12- <b>M13</b> -M14-M15-M18-M19-M20-M22-M23	<b>A8</b>
40.	M1-M2-M3-M4-M6-M7-M8-M9-M10-M11-M12- <b>M13</b> -M15-M18-M19-M20-M22-M23	<b>A9</b>

**Justificación y observaciones\*:**

### **ADMINISTRACIÓN DE LOS SERVICIOS DE ENFERMERÍA**

**Las competencias señaladas en color, son fundamentales para esta materia**

COMPETENCIA E. T.	% IMPORTANCIA PARA EL GRADO (*)	NIVEL DE PROFUNDIDAD EN QUE DEBEN SER TRATADAS (1-4) (*)	OBSERVACIONES: • Tipo de relación • Materias relacionadas (*)
4	74	4	Relacionada de forma <b>complementaria</b> con todas las materias salvo Ciencias Básicas y C. Instrumentales
5	38	2	Relación <b>parcial</b> todas las materias
6	61	4	Relación <b>parcial</b> con Bases Teóricas y Ciencias Instrumentales
9	61	4	Relación <b>parcial</b> con todas las materias salvo Ciencias Instrumentales
10	37	2	Relacionada <b>parcialmente</b> con todas las materias
11	42	2	Relación <b>complementaria</b> : Ciencias Básicas y Bases Teóricas. <b>Relación parcial</b> : Resto de materias
17	60	4	Relación <b>complementaria</b> : Enfermería Clínica y Ciencias Básicas. <b>Relación parcial</b> : E. Comunitaria, E. diferentes Etapas del C. V., E. Psicosocial y de S. M.
22	24	2	<b>Relación complementaria</b> a las ciencias Instrumentales
<b>23</b>	9	1	Competencia <b>exclusiva</b> de la materia
24	51	3	<b>Relación parcial</b> con Enfermería Psicosocial y S. M., <b>Relación complementaria</b> con el resto de materias salvo Ciencias Instrumentales
25	25	2	<b>Relación parcial</b> con Bases Teóricas y Metodológicas de la E. y Ciencias
27	62	4	<b>Es complementaria de</b> Enfermería Psicosocial y de S. M. y de las Bases Teóricas y Metodológicas de la E.
<b>28</b>	47	3	<b>Son complementarias</b> el resto de materias salvo Ciencias Básicas y Ciencias Instrumentales
<b>34</b>	51	3	<b>Son complementarias</b> Enf. Comunitaria, Enf. En diferentes etapas del C.V., Enf. Clínica y

			Enf. Psicosocial y de S.M.
<b>35</b>	27	2	<b>Son complementarias</b> Enf. Comunitaria, Enf. En diferentes etapas del C.V.,Enf. Clínica y Enf. Psicosocial y de S.M.
<b>36</b>	42	2	<b>Son complementarias</b> Enf. Comunitaria, Enf. En diferentes etapas del C.V.,Enf. Clínica y Enf. Psicosocial y de S.M.
<b>37</b>	40	2	<b>Son complementarias</b> Enf. Comunitaria, Enf. En diferentes etapas del C.V.,Enf. Clínica y Enf. Psicosocial y de S.M.
<b>38</b>	26	2	<b>Materia que afecta específicamente a esta materia</b>
<b>39</b>	40	2	<b>Son complementarias</b> Enf. Comunitaria, Enf. En diferentes etapas del C.V.,Enf. Clínica y Enf. Psicosocial y de S.M.
<b>40</b>	28	2	<b>Son complementarias</b> Enf. Comunitaria, Enf. En diferentes etapas del C.V.,Enf. Clínica y Enf. Psicosocial y de S.M.

Competencias para enfermería: \* Convocatoria de ayudas para el diseño de planes y títulos de grado. ANECA. Junio 2.004



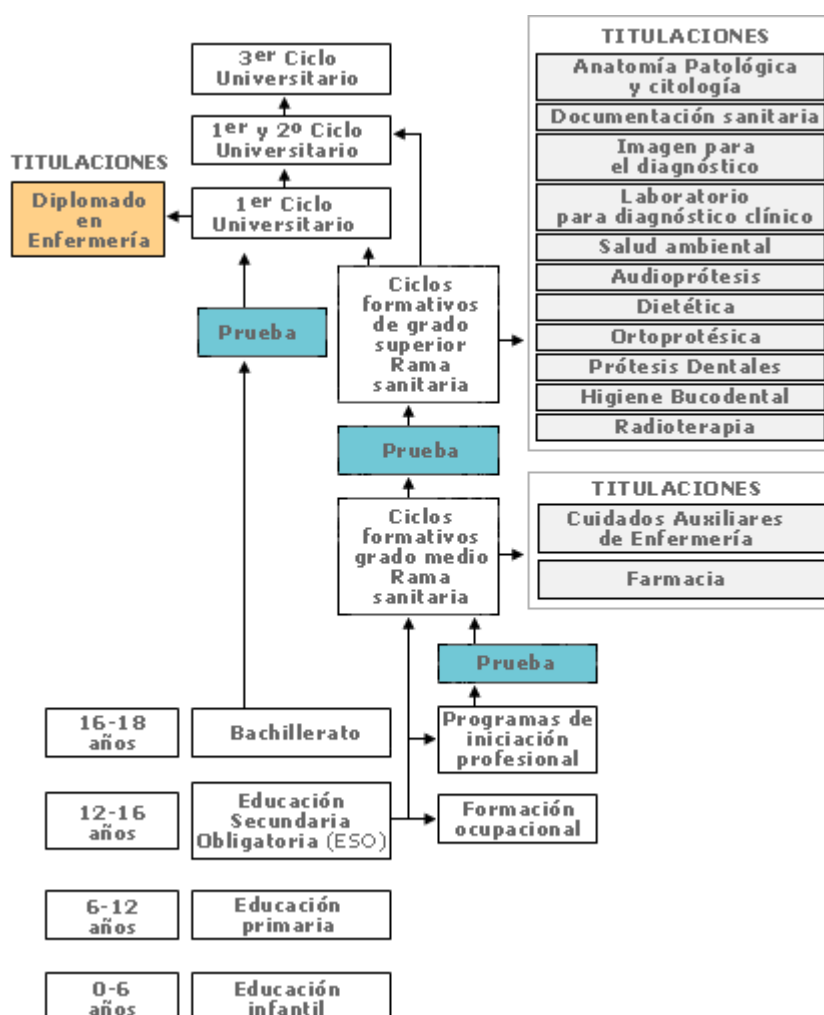
## Contextualización personal\*

### Itinerarios de procedencia y requisitos formativos de los alumno

#### PERFIL DEL ALUMNO

El perfil del alumno que inicia los estudios de enfermería, lo hace en un alto porcentaje por las propias características profesionales de la enfermería, entre las que podría entenderse que la actitud de servicio público en la materia sanitaria, su idiosincrasia, la rapidez de acceso al mercado laboral en contraposición con otros estudios sanitarios o de ciencias de la salud, y los tradicionales aspectos vocacionales, que aunque en menor medida que antaño, siguen permanentes en sectores de la población que aspira a realizar estos estudios de enfermería. Además, aspectos como el carácter humanista de la profesión, la posibilidad que ofrece de profundizar en las relaciones humanas, la comunicación y la proyección social, son sin duda razones que inducen a la elección de estos estudios, por un segmento muy elevado de jóvenes que acceden a la vida universitaria, entre los cuales la mujer sigue teniendo especial preponderancia.

#### ITINERARIOS ACTUALES



#### ESTUDIOS DE GRADO

La Licenciatura es uno de los temas de mayor proyección futura para la profesión enfermera. Al respecto existe la normativa, proyectos y reglamentos vigentes, orientados hacia la convergencia o integración de los estudios de grado de enfermería del Sistema Universitario Español en el Espacio Europeo de Educación Superior, una de cuyas consecuencias es el estudio que estamos desarrollando

### **SALIDAS PROFESIONALES:**

Docencia e investigación, centros hospitalarios o de atención primaria, ONG, servicios de prevención de riesgos laborales, mutuas laborales, entidades y clubes deportivos, geriátricos, salud mental, farmacias, laboratorios,...

### **OTRAS CONSIDERACIONES DE INTERÉS**

En el momento actual los estudios de Enfermería poseen una elevada demanda por parte de la sociedad que no se ve satisfecha, en general, por la universidad.

Esta demanda de la sociedad se ve refrendada por la necesidad de alcanzar el número de profesionales adecuado para garantizar una asistencia de calidad tanto de la población en general como de los cuidados a realizar a los pacientes de acuerdo con las recomendaciones de la OMS.

Por lo tanto, sigue siendo necesaria la formación de enfermeras de calidad y en cantidad suficiente para que puedan realizar unos cuidados adecuados. Los principales aspectos de la situación laboral de Enfermería en los últimos años es la siguiente:

- ✚ La tendencia a la disminución del número de demandas de empleo de enfermería en estos últimos años (15400 en diciembre de 2002 frente a las 18000 en 1999), teniendo en cuenta que las 2/3 de las demandas no proceden de parados.
- ✚ El elevado porcentaje que han encontrado empleo después de su graduación, que contrasta con el 40% que mantienen su primer empleo significativo, y el elevado número de contratos interinos y eventuales, lo que genera una inserción laboral precoz pero precaria e inestable.
- ✚ La inserción laboral de nuestros egresados en el extranjero con una fuerte demanda de países del entorno como Italia, Francia, Portugal y Reino Unido. Desde el año 2001 debido al programa/ convenio existente entre el Ministerio de Sanidad español y el National Health Service (NHS) del Reino Unido, se incorporaron 999 egresados a dicho país, de ellos 299 eran de Andalucía (según datos aportados por la propia embajada).

## II. Objetivos

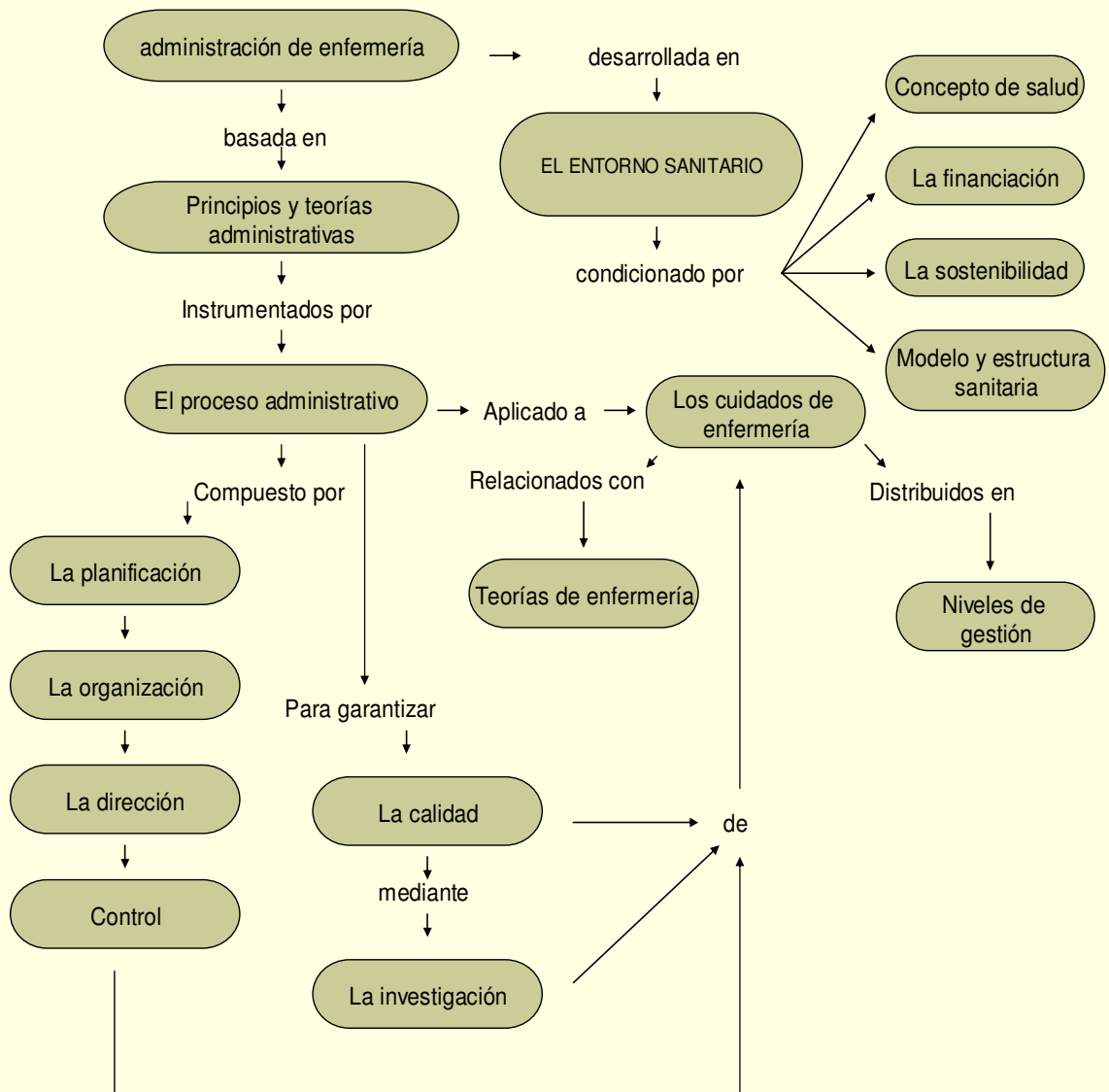
<i>Relacionados con competencias académicas y disciplinares</i>	<i>Vinculación</i>
Descripción	<i>CET</i> <sup>1</sup>
1. El alumno deberá comprender y analizar los aspectos relacionados con la teoría y práctica de los principios administrativos	23,28, 34,35,36,37, 38,39,40
2. El alumno sabrá aplicar los conocimientos a la práctica, planificar, organizar, tomar decisiones y evaluar, todo lo referente a los cuidados y la calidad de los servicios de enfermería	23,28, 34,35,36,37, 38,39,40
3. Utilizará destrezas, herramientas o tecnologías relacionadas con el desarrollo de competencias asociadas a la práctica enfermera y la toma de decisiones clínicas	9, 10, 11
4. Aprender autónomamente e investigar sobre aquellos temas relacionados con el desarrollo de las competencias fundamentales de la materia, principalmente las que afectan al liderazgo, la gestión y el trabajo en equipo	23,28, 34,35,36,37, 38,39,40
5. Pensar con iniciativa y creatividad para el desarrollo de las competencias interpersonales y de comunicación	27, 28
6. El alumno aprenderá a comunicarse, relacionarse asertivamente, liderar y trabajar en equipo para el desarrollo de las competencias fundamentales de la materia y de los servicios de enfermería	34, 35, 36, 37, 38, 39, 40

<i>Relacionados con otras competencias personales y profesionales</i>	<i>Vinculación</i>
Descripción	<i>CET</i>
7. Durante el curso en el que se imparte la materia, <b>se fomentará la motivación</b> para el desarrollo de la función administrativa en el posterior ejercicio profesional	4,5,6
8. Se realizarán las actividades necesarias para que el alumno adquiriera el <b>compromiso ético</b> necesario para el correcto desarrollo de la profesión	4,5,6
9. Se ofrecerá la formación necesaria para fomentar la <b>preocupación por la calidad</b> de los servicios sanitarios y de enfermería	17

### III. Contenidos

#### Selección y estructuración de conocimientos generales\*

## Mapa conceptual de Administración de los servicios de enfermería



**1. Conceptos generales de administración:**

Comprende la descripción general de las distintas teorías administrativas y conceptos generales necesarios para el desarrollo de la materia

**2. El entorno sanitario:**

Incluye este apartado los conceptos generales que determinan la acción administrativa de salud, prestando especial atención a:

- a. El concepto de salud y su influencia en los distintos sistemas sanitarios
- b. Los diferentes sistemas sanitarios y sus características
- c. La financiación del sistema sanitario

**3. Enfermería y administración:**

Abordaremos la relación existente entre estas dos áreas de conocimientos

**4. Proceso administrativo**

Es el cuerpo de conocimientos mas extensos y eje que vertebra el conjunto de conocimientos competenciales de la materia. Definne los distintos estadios del proceso administrativo para posteriormente detenernos en un estudio pormenorizado de cada uno de ellos, relacionandolos con los principales instrumentos para la gestión de los servicios de enfermería

**5. La calidad de los servicios sanitarios y de enfermería:**

Analiza el concepto de calidad de los productos y servicios y los relaciona con la prestación de cuidados de enfermería.

**6. Investigación en la administración y gestión sanitaria:**

Realcona la función administrativa con la investigadora, ambas funciones esenciales en el ejercicio y desarrollo competencial de las enfermeras

<i>Secuenciación de bloques temáticos y temas</i>
<b>Bloque 1: Generalidades</b>
<p><b>1.1 Introducción a la Administración</b></p> <ul style="list-style-type: none"> <li>▪ Concepto de Administración</li> <li>▪ La Administración como ciencia</li> <li>▪ Evolución de las teorías administrativas.</li> </ul>
<p><b>1.2 El entorno sanitario y sus componentes administrativos</b></p> <ul style="list-style-type: none"> <li>▪ Entorno Sanitario y concepto de salud Concepto actual de salud Aspectos que influyen y condicionan las situaciones de salud La salud como un bien que se puede producir</li> <li>▪ Sistemas de salud Definición y finalidad Financiación y sostenibilidad de los sistemas de salud Esquema de sistemas de salud</li> <li>▪ Tipos de sistemas de salud</li> <li>▪ El sistema de salud español</li> <li>▪ Estructura del Sistema de Salud Español</li> </ul>
<p><b>1.3 Enfermería y Administración</b></p> <ul style="list-style-type: none"> <li>▪ Relación entre Enfermería y Administración</li> <li>▪ Los cuidados de Enfermería como un servicio público</li> <li>▪ Función administradora de Enfermería</li> <li>▪ Niveles de la administración en Enfermería</li> <li>▪ Teorías y modelos enfermeros en la administración de servicios de Enfermería.</li> <li>▪ Aspecto administrativo de los instrumentos de trabajo enfermero:</li> </ul>
<b>Bloque 2: El proceso administrativo</b>
<p><b>2.4 El Proceso Administrativo y su desarrollo:</b></p> <ul style="list-style-type: none"> <li>▪ El proceso administrativo. Naturaleza y definición.</li> <li>▪ Etapas del proceso.</li> <li>▪ Características del proceso administrativo:</li> <li>▪ La información y la comunicación en el proceso administrativo:</li> <li>▪ Tipos de información</li> <li>▪ Fuentes y métodos de información</li> </ul>
<p><b>2.5 La planificación sanitaria y de los servicios de enfermería</b></p> <ul style="list-style-type: none"> <li>▪ Planificación: Algunas definiciones</li> <li>▪ Características de la planificación sanitaria</li> <li>▪ Planificación basada en las necesidades: riesgo, necesidad y demanda</li> <li>▪ Tipos de planificación: <ul style="list-style-type: none"> <li>Según el ámbito de aplicación</li> <li>Según el tiempo</li> <li>Según amplitud y extensión</li> </ul> </li> <li>▪ Etapas de la planificación: <ul style="list-style-type: none"> <li>Análisis y diagnóstico de la situación</li> <li>Jerarquización de prioridades</li> <li>Establecimiento de alternativas</li> </ul> </li> </ul>

<p>Elaboración de objetivos Formulación del plan: programación</p>
<p><b>2.6 Organización de los servicios sanitarios y de enfermería</b></p> <ul style="list-style-type: none"> <li>▪ Organización: <ul style="list-style-type: none"> <li>Definición y finalidades</li> </ul> </li> <li>▪ Conceptos básicos de la organización: <ul style="list-style-type: none"> <li>Cultura organizacional</li> <li>Poder</li> <li>Autoridad</li> <li>Rol</li> <li>Estatus</li> </ul> </li> <li>▪ Fases de la organización:</li> <li>▪ Estructuración: <ul style="list-style-type: none"> <li>Tipos de estructura</li> <li>Organigramas</li> <li>División de enfermería</li> </ul> </li> <li>▪ Sistematización: <ul style="list-style-type: none"> <li>Norma o estándar</li> <li>Protocolos y procedimientos</li> </ul> </li> <li>▪ Instalación: <ul style="list-style-type: none"> <li>Clasificación de pacientes</li> <li>Distribución del trabajo</li> <li>Dotación de personal</li> </ul> </li> </ul>
<p><b>2.7. Dirección de los servicios sanitarios y de Enfermería</b></p> <ul style="list-style-type: none"> <li>▪ Dirección: <ul style="list-style-type: none"> <li>Concepto, ámbito y límites</li> </ul> </li> <li>▪ Liderazgo: <ul style="list-style-type: none"> <li>Teorías sobre el liderazgo</li> <li>Estilos de liderazgo</li> </ul> </li> <li>▪ Motivación: <ul style="list-style-type: none"> <li>Motivación en enfermería</li> </ul> </li> <li>▪ Comunicación y orientación</li> <li>▪ Supervisión</li> </ul>
<p><b>2.8. Evaluación y control de los servicios</b></p> <ul style="list-style-type: none"> <li>▪ Definición y objetivos</li> <li>▪ Tipos de control</li> <li>▪ Medios e instrumentos</li> <li>▪ Problemas que plantea el control</li> </ul>
<p>Bloque 3: administración práctica</p>
<p><b>3.9. La calidad en la atención de enfermería</b></p> <ul style="list-style-type: none"> <li>▪ Conceptos sobre calidad</li> <li>▪ Criterios erróneos sobre calidad</li> <li>▪ Definiciones</li> <li>▪ Diagrama de las tres calidades</li> <li>▪ El servicio</li> <li>▪ Reflexiones sobre la calidad</li> </ul>
<p><b>3.10. Investigación en la administración y gestión sanitaria</b></p> <p>1. INTRODUCCIÓN:</p> <p>1.1 El conocimiento</p>

- 1.2 La ciencia
- 1.3 La investigación
2. TIPOS DE INVESTIGACIÓN
  - 2.1 Métodos del conocimiento
  - 2.2 El método inductivo
  - 2.3 El método científico
3. TÉCNICAS DE INVESTIGACIÓN
  - 3.1 Objetivos
  - 3.2 Técnica documental
  - 3.3 Técnica de campo
4. DISEÑOS DE INVESTIGACIÓN
  - 4.1 Generalidades
  - 4.2 Modelos
5. COMO SE REALIZA UN PROTOCOLO DE INVESTIGACIÓN
  - 5.1 Generalidades y Objetivos
  - 5.2 Naturalmente, un problema
  - 5.3 Proceso de realización de un protocolo
6. CÓMO SE ORGANIZA UN ARTÍCULO CIENTÍFICO
  - 6.1 Sistema IMRYD
  - 6.2. Reglas de oro para la elaboración de artículos
  - 6.3 Normas de Vancouver
7. LECTURA CRÍTICA DE ARTÍCULOS CIENTÍFICOS
  - 7.1 Guión para la lectura crítica de artículos
8. REPRESENTACIÓN GRÁFICA DEL ANÁLISIS DE DATOS
9. REQUISITOS DE UNIFORMIDAD PARA MANUSCRITOS ENVIADOS A REVISTAS BIOMÉDICAS [MAYO 2000]

<i>Interrelación</i>			
Requisitos (Rq) y redundancias (Rd)		Tema	<i>Procedencia</i>
Legislación y normas relacionada con los sistemas sanitarios: 1. Constitución Española 2. Ley General de Sanidad	Rd		Legislación y Ética Profesional
Los sistemas sanitarios: 1. Conceptos generales de salud	Rq		Enfermería Comunitaria
Planificación sanitaria	Rd		Enfermería Comunitaria
Modelos de Enfermería	Rq		Enfermería fundamental
Liderazgo	Rq y Rd		Ciencias Psicosociales
Motivación	Rq y Rd		Ciencias Psicosociales
Metodología de la investigación	Rq y Rd		Ciencias Básicas, Ciencias Instrumentales



## IV. Metodología docente y plan de trabajo del estudiante

<i>Actividades de enseñanza-aprendizaje</i>				<i>Vinculación</i>	
<i>Descripción y secuenciación de actividades</i>	<i>Tipo<sup>ii</sup></i>		<i>D<sup>iii</sup></i>	<i>Tema</i>	<i>Objet.</i>
Presentación del Plan Docente de la Asignatura	GG	CEI	1	Todos	7,8,9
Preparación del tema 1	NP	TII	45m	1	1
Explicación y discusión tema1	GG	TII-III	3	1	1
Estudio tema 1	NP	TII	1.5	1	1
Preparación del tema 10	NP	PVII	0.5	10	4
Seminario tema 10 G-1	S	P IV-V	14	10- TODOS	4
Seminario tema 10 G-2	S	P IV-V	14	10- TODOS	4
Seminario tema 10 G-3	S	P IV-V	14	10- TODOS	4
Seminario tema 10 G-4	S	P IV-V	14	10- TODOS	4
Seminario tema 10 G-5	S	P IV-V	14	10- TODOS	4
Realización de protocolo del trabajo de investigación	NP	P VI	10	10-TODOS	4,6
Tutorías planificación y evaluación proyecto de investigación	TU T	CEI	0.5	10- TODOS	4,6,7,8
Preparación tema 2	NP	TII	2	2	2
Explicación y discusión tema 2	GG	TII-III	8	2	2
Estudio tema 2	NP	TII	4	2	2
Preparación tema 3	NP	TII	45m	3	3
Explicación y discusión tema 3	GG	TII-III	II3	3	3
Estudio tema 3	NP	TII	1.5	3	3
Realización de trabajo de campo proyecto de investigación	NP	PVI	15	10- TODOS	4,6
Tutorías de seguimiento, monitorización y evaluación de proyectos de investigación	TU T	CEI	0.5	10- TODOS	4,6,7,8
Preparación tema 4	NP	TII	0.5	4	2
Explicación y discusión tema 4	GG	TII-III	2	4	2
Estudio tema 4	NP	TII	1	4	2
Preparación del tema 5	NP	TII	1h- 15m	5	2
Explicación y discusión tema5	GG	TII-III	5	5	2
Estudio tema 5	NP	TII	2.5	5	2
Preparación tema 6	GG	TII	1h- 15m	6	2
Explicación y discusión tema 6	NP	TII-III	5	6	2
Estudio tema 6	NP	TII	2.5	6	2
Preparación tema 7	NP	TII	45m	7	2
Explicación y discusión tema 7	GG	TII-III	3	7	2
Estudio tema 7	NP	TII	1.5	7	2
Preparación tema 8	NP	TII	1h- 15m	8	2
Explicación y estudio del tema 8	GG	TII-III	5	8	2
Estudio tema 8	NP	TII	2.5	8	2
Preparación artículo y presentación en Power Point	NP	PVI	7		

Tutoría de preparación, seguimiento y evaluación de la presentación de artículos científicos y presentaciones de las mismas en seminario	TU T	CEI	1	10- TODOS	4,7,8
Preparación del tema 9	NP	TII	1h- 45m	9	9
Explicación y discusión del tema 9	GG	TIII	5	9	9
Estudio tema 9	NP	TII	2.5	9	9
Seminario de presentación de trabajos de investigación G-1	S	TP VII	2	10- TODOS	4,5
Seminario de presentación de trabajos de investigación G-2	S	TP VII	2	10- TODOS	4,5
Seminario de presentación de trabajos de investigación G-3	S	TP VII	2	10- TODOS	4,5
Seminario de presentación de trabajos de investigación G-4	S	TP VII	2	10- TODOS	4,5
Seminario de presentación de trabajos de investigación G-5	S	TP VII	2	10- TODOS	4,5
Estudio preparación del examen final	NP	CEI	10	TODOS	TODOS
Examen final	GG	CEI	2	TODOS	TODOS

<i>Distribución del tiempo (ECTS)</i>		<i>Dedicación del alumno</i>		<i>Dedicación del profesor</i>		
<i>Distribución de actividades</i>		<i>Nº alumnos</i>	<i>H. presenciale s</i>	<i>H. no presenc. s</i>	<i>H. presenciale s</i>	<i>H. no presenc. s</i>
Grupo grande (85 alumnos)	Coordinación/evaluación (I)	85	3	-	3	5+42.5+2=49.5
	Teóricas II y III	85	40	40	40	20
	<b>Subtotal</b>	<b>85</b>	<b>43</b>	<b>40</b>	<b>43</b>	<b>69.5</b>
Seminario- Laboratorio (5grupos de 17 alumnos)	Coordinación/evaluación (I y VII)	17	2	2	2X5=10	11*
	Prácticas (IV, V, VI y VII)	17	14	-	14X5=70	2.5
	<b>Subtotal</b>	<b>17</b>	<b>16</b>	<b>35</b>	<b>80</b>	<b>13.5</b>
Tutoría ECTS (4 alumnos)	Coordinación evaluación	4	2	-	42	3
	Prácticas (IV, V, VI y VII)	4	2	-		
	<b>Subtotal</b>	<b>4</b>	<b>2</b>	<b>-</b>	<b>42</b>	<b>3</b>
Tutoría comp. y preparación de ex. (VII)					<b>96</b>	
<b>Totales</b>			<b>61</b>	<b>75</b>	<b>261</b>	<b>86</b>

\*Corrección de 22 proyectos de investigación

<i>Otras consideraciones metodológicas*</i>
Recursos y metodología de trabajo en las actividades presenciales
Presentaciones en Power Point para la exposición
Trabajos en pequeños grupos, relacionados con el tema de la exposición

Lectura crítica de artículos científicos Exposición y debate en plenario
<i>Recursos y metodología de trabajo en las actividades semi-presenciales y no presenciales</i>
Trabajo de investigación con metodología científica Preparación de documentación Elaboración de resúmenes y mapas conceptuales relacionados con el tema de estudio
<i>Recursos y metodología de trabajo para los alumnos que no han alcanzado los requisitos</i>
Se mantiene la nota del proyecto de investigación para las convocatorias del año, lo que les permitirá centrarse en el estudio de los temas teóricos.
<i>Recursos y metodología de trabajo para desarrollar competencias transversales</i>
<ul style="list-style-type: none"> <li>• Se desarrollará <b>en equipo un proyecto de investigación</b> relacionado con la práctica de actividades administrativas o de gestión de enfermería.</li> <li>• Encaminado a la <b>resolución de problemas</b> de los usuarios del sistema</li> <li>• En el mismo, <b>se propondrán las decisiones</b> más relevantes para la solución de dichos problemas.</li> <li>• Al final del proyecto se elaborará un artículo científico que <b>synetizará los conocimientos</b> adquiridos</li> <li>• Se procederá a la comunicación oral del mismo ante los compañeros <b>utilizando los recursos audiovisuales y de comunicación</b> aprendidos.</li> </ul>

## V. Evaluación

<i>Criterios de evaluación*</i>	<i>Vinculación*</i>	
	<i>Objetivo</i>	<i>CC<sup>iv</sup></i>
1. El alumno deberá explicar, relacionar y sintetizar los conceptos básicos de la administración y de las distintas teorías administrativas	1,2,3,8,9	60%
2. Contextualizar la función administrativa en el marco del Sistema de Salud		
3. Demostrar capacidad de análisis en lo referente a la aplicación del proceso administrativo		
4. Demostrará la capacidad para el trabajo en grupo, comunicación asertiva, iniciativa y creatividad en el desarrollo del aprendizaje autónomo y basado en la realización de proyectos	4,5,6,7,8	40% NR
5. Realizará la exposición y defensa de los proyectos realizados		
6. Traducirá en sus proyectos la motivación necesaria, el compromiso ético y la preocupación por la calidad, de acuerdo a las exigencias profesionales		

<i>Actividades e instrumentos de evaluación</i>		
Seminarios y Tutorías ECTS	<ul style="list-style-type: none"> <li>• <b>Tutorías:</b> Valoración continua de la actividades prácticas desarrolladas</li> <li>• Para poder sumar este apartado el alumno deberá obtener un mínimo del 40% de la nota en el examen final</li> </ul>	10%
	<ul style="list-style-type: none"> <li>• <b>Seminario ECTS:</b> valoración de exposición y defensa de proyecto de investigación</li> <li>• Para poder sumar este apartado el alumno deberá obtener un mínimo del 40% de la nota en el examen final</li> <li>• Se bonificará la publicación del artículo resultante de las prácticas</li> </ul>	30% (10%)
Examen final	• <b>Prueba objetiva</b> de 24 ítem de respuestas múltiples	40%
	• <b>Prueba da desarrollo escrito</b> , con un ensayo sobre un tema relacionado con la materia	20%

## VI. Bibliografía

### *Bibliografía de apoyo seleccionada*

1. DÍEZ DE CASTRO, JOSÉ. Administración de empresas. Madrid: Pirámide, D.L. 1995
2. MARRINER-TOMEY, A.: "Administración y Liderazgo en Enfermería". Mosby. Madrid, 1996
3. MOMPART, M.P.: "Administración de Servicios de Enfermería". Masson, S.A.. Barcelona, 2003.
4. MORA MARTINEZ, JR. : "Guía metodológica para la gestión clínica por procesos.". Díaz de Santos. Madrid, 2003.
5. VUORI H.V. : "El control de calidad de los Sistemas Sanitarios. 8. Concepto y Metodología.". Masson, S.A.. Barcelona, 1996.
6. JOANNE C MCCLOSKEY, GLORIA M. BULECHEK. Editoras. Clasificación de Intervenciones de enfermería. CIE. Madrid: Harcourt. S.A.;2001
7. SALVADORES FUENTES, P. SÁNCHEZ LOZANO, FM. Manual de Administración de los Servicios de Enfermería. . Barcelona: Ariel Ciencias Médicas; 2002
8. ELOLA, J.: "Sistema Nacional de Salud: evaluación de su eficiencia y alternativas de reforma". Edit. SG Editores, S.A.. Barcelona, 1.994
9. ARGIMON PALLÁS J.M.; JIMÉNES VILLA, J.: Métodos de investigación clínica y epidemiológica. 2ºEdt. Edt. Harcourt. Madrid, 1999.
10. LAMATA FERNANDO; y Col.: Manual de Administración y Gestión Sanitaria. Edt. Díaz de Santos. Madrid, 1998.
11. LA MONICA, E.: Dirección y Administración en Enfermería. Edt. Mosby/Doyma. Madrid, 1995.
12. LLANO SEÑÁRIS, J. del; Y Col.: Gestión Sanitaria. Innovaciones y desafíos. Edt. Masson. Barcelona, 1999.
13. LEY GENERAL DE SANIDAD.: Ley 14/1986, de 25 de abril, general de sanidad. (BOE de 29 de abril).
14. J.L.; PASTOR, V.; DIAZ, J.L.: "Manual de gestión hospitalaria". Edt. Interamericana McGraw-Hill. Madrid, 1.992.
15. VARO JAIME: Gestión Estratégica de la calidad en los servicios sanitarios. Un modelo de gestión hospitalaria. Edt. Díaz de Santos. Madrid, 1994.
16. MARRINER-TOMEY A. Guía de Gestión y Dirección de Enfermería.. Sexta edición. Barcelona: Harcourt, 2001.
17. MOMPART M.P., DURÁN M. Enfermería 21. Administración y Gestión. Madrid: DAE, 2001.
18. García S, Simón L. Dolan. La Dirección por Valores. Madrid: McGraw-Hill Interamericana de España, 1997.
19. PINEAULT, R Y DAVVELUY, C.: La planificación sanitaria. Conceptos, métodos y estrategias. 2ª Edición. Masson, Barcelona, 1.992
20. GILLIER, D.A.: gestión de enfermería, una aproximación a los sistemas. Masson-Salvat Enfermería, Barcelona, 1.994 Constitución Española
21. RODRÍGUEZ, M. el espacio de los seguros privados en los sistemas sanitarios públicos. Gaceta Sanitaria 2.001; 15 (6): 527-537
22. OECD, HEALTH DATA (2.000 edition update). París; OECD, 2000.
23. TRIADÓ, X.; la doble cobertura sanitaria: análisis de las preferencias y oportunidades del mercado; Medinet.Com/elmédico; nº 892, 10-1-03
24. SALTMAN R.G., FIGUERES J.M.; reformas sanitarias en Europa. Análisis de las estrategias actuales. Ministerio de Sanidad y Consumo. Madrid 1.998

25. Ley 15/1.997, sobre habilitación de nuevas formas de gestión del Sistema Nacional de Salud.  
26. CALERO J.; una evaluación de los cuasi -mercados como instrumento para la reforma del sector público; Bilbao: Documento de trabajo Fundación BBV, 1.998

*Bibliografía o documentación de lectura obligatoria\**

*Bibliografía o documentación de ampliación, sitios web...\**

1. AGENCIA NACIONAL DE LA EVALUACIÓN Y ACREDITACIÓN  
[HTTP://WWW.ANECA.ES/](http://www.aneca.es/)
2. CONSEJO GENERAL DE ENFERMERÍA [HTTP://WWW.ENFERMUNDI.COM/](http://www.enfermundi.com/)
3. NANDA INTERNACIONAL [HTTP://WWW.NANDA.ORG/](http://www.nanda.org/)
4. REDIRIS [HTTP://WWW.REDIRIS.ES/LIST/INFO/PBL.ES.HTML](http://www.rediris.es/list/info/pbl.es.html)
5. APRENDIZAJE BASADO EN PROBLEMAS. PÁGINA ESPECÍFICA ENFERMERÍA  
PÁGINA DE LA NSH DE UK PARA PROFESORES  
[HTTP://WWW.4TEACHERS.ORG/PROJECTBASED/](http://www.4teachers.org/projectbased/)
6. PÁGINA DE LA NSH DE LA UK PARA PROFESIONALES  
[HTTP://WWW.NHSCAREERS.NHS.UK/](http://www.nhs.uk/careers/)
7. PÁGINA CANADIENSE DE RECURSOS DOCENTES  
[HTTP://WWW.CNO.ORG/PRAC/](http://www.cno.org/prac/)
8. PÁGINA FRANCESA DE RECURSOS ENFERMERÍA  
[HTTP://WWW.HOSPICEPATIENTS.ORG/HOSPIC41.HTML](http://www.hospicepatients.org/hospic41.html)
9. AMERICAN NURSES ASSOCIATION [HTTP://WWW.NURSINGWORLD.ORG/](http://www.nursingworld.org/)

**Códigos.-**

<sup>i</sup> CET: Competencias Específicas del Título (véase el apartado de Contextualización curricular)

<sup>ii</sup> Tipos de actividades: GG (Grupo Grande); S (Seminario o Laboratorio); Tut (Tutoría ECTS); No presenciales (NP); C-E, I (Coordinación o evaluación); T, II (Teórica de carácter expositivo o de aprendizaje a partir de documentos); T, III (Teórica de discusión); P, IV (Prácticas basadas en la solución de problemas); P, V (Prácticas basadas en la observación, experimentación, aplicación de destrezas, estudio de casos...); P, VI (Prácticas con proyectos o trabajos dirigidos); T-P, VII (Otras teórico-prácticas).

<sup>iii</sup> D: Duración en sesiones de 1 hora de trabajo presencial o no presencial (considerando en cada hora 50-55 minutos de trabajo neto y 5-10 de descanso).

<sup>iv</sup> CC: Criterios de Calificación (ponderación del criterio de evaluación en la calificación cuantitativa final).