



**ESTUDIO DE INSERCIÓN
LABORAL.
TITULADOS DEL CURSO
2013-14.**

Estudio de Inserción Laboral 2017

Titulados del curso 2013-14



Universidad de Extremadura
Vicerrectorado de Calidad
Unidad Técnica de Evaluación y
Calidad



**Estudio de Inserción Laboral.
Año 2017.
Titulados del curso 2013-14.
Badajoz, Diciembre de 2017.**

Autores

Borrego Marín, Rafael
Panduro López, Juan Francisco
Trinidad Ruíz, Germán
Villalobos Murillo, Rosa María

© Universidad de Extremadura

Índice

ÍNDICE	3
1 INTRODUCCIÓN	5
1.1 DISEÑO DEL ESTUDIO	5
2 MERCADO LABORAL	7
2.1 TASA DE PARO Y OCUPACIÓN POR NIVEL DE FORMACIÓN	7
2.2 SALARIO MEDIO Y FORMACIÓN ALCANZADA	11
3 SATISFACCIÓN CON LOS ESTUDIOS UNIVERSITARIOS CURSADOS	13
3.1 SATISFACCIÓN GENERAL CON LA TITULACIÓN CURSADA	13
3.2 VALORACIÓN DE DISTINTOS ASPECTOS SOBRE LOS ESTUDIOS UNIVERSITARIOS.	15
3.3 REALIZACIÓN DE PRÁCTICAS EXTERNAS DURANTE LOS ESTUDIOS.....	17
3.4 MOVILIDAD DURANTE LOS ESTUDIOS.....	17
3.5 CONTINUACIÓN DE ESTUDIOS	18
4 PRIMER EMPLEO	19
4.1 COMBINACIÓN DE ESTUDIOS Y TRABAJO.....	19
4.2 INSERCIÓN LABORAL TRAS FINALIZAR LOS ESTUDIOS UNIVERSITARIOS	20
4.3 TIEMPO EN ENCONTRAR EL PRIMER EMPLEO	21
4.4 MOVILIDAD EN EL PRIMER EMPLEO	21
4.5 EMPRENDIMIENTO EN EL PRIMER EMPLEO.....	22
4.6 MEDIOS PARA ENCONTRAR EL PRIMER EMPLEO	23
4.7 DURACIÓN Y TIPOS DE CONTRATO EN EL PRIMER EMPLEO	23
4.8 CONTRATACIÓN PÚBLICA Y PRIVADA EN EL PRIMER EMPLEO	24
4.9 SECTOR DE ACTIVIDAD DEL PRIMER EMPLEO.....	24
4.10 SALARIO EN EL PRIMER EMPLEO	25
4.11 RELACIÓN ENTRE EL PRIMER EMPLEO Y LA TITULACIÓN UNIVERSITARIA CURSADA	26
5 EMPLEO ACTUAL	28
5.1 SITUACIÓN LABORAL ACTUAL	28
5.2 MOVILIDAD EN EL EMPLEO ACTUAL.....	30
5.3 EMPRENDIMIENTO EN EL EMPLEO ACTUAL.....	30
5.4 MEDIOS PARA ENCONTRAR EL EMPLEO ACTUAL	31
5.5 TIPO DE CONTRATO Y DISTINTOS TIPOS DE TEMPORALIDAD EN EL EMPLEO ACTUAL.	32
5.6 SECTOR DE ACTIVIDAD EN EL EMPLEO ACTUAL	33
5.7 SUELDO DEL EMPLEO ACTUAL	34
5.8 RELACIÓN ENTRE EL EMPLEO ACTUAL Y LA TITULACIÓN UNIVERSITARIA CURSADA.....	34
5.9 VALORACIÓN DE LA TITULACIÓN CURSADA DESDE UNA PERSPECTIVA LABORAL	35
5.10 SATISFACCIÓN CON EL EMPLEO ACTUAL	36
6 COMPARACIÓN CON ESTUDIOS ANTERIORES	37
6.1 EVOLUCIÓN DEL NÚMERO TOTAL DE EGRESADOS Y DEL NÚMERO TOTAL DE ENCUESTADOS	37
6.2 EVOLUCIÓN DEL TIEMPO EN CONSEGUIR EL PRIMER EMPLEO	37

6.3	EVOLUCIÓN DE LA TASA DE OCUPACIÓN DE LOS EGRESADOS	37
6.4	EVOLUCIÓN DEL SUELDO NETO MENSUAL DE LOS EGRESADOS	38
6.5	EVOLUCIÓN DE LA RELACIÓN ENTRE EMPLEO Y TITULACIÓN UNIVERSITARIA CURSADA	38
6.6	EVOLUCIÓN DEL NIVEL DE SATISFACCIÓN DE LOS EGRESADOS CON SU EMPLEO	39
6.7	EVOLUCIÓN DE LA SATISFACCIÓN GLOBAL DE LOS EGRESADOS CON SU TITULACIÓN	39
7	CONCLUSIONES	40
7.1	SATISFACCIÓN DE LOS EGRESADOS CON LOS ESTUDIOS CURSADOS	40
7.2	PRIMER EMPLEO	41
7.3	EMPLEO ACTUAL	42
	BIBLIOGRAFÍA	44
	ANEXO 1: DISTRIBUCIÓN DE LA MUESTRA.	45
A1.1	DISTRIBUCIÓN DE EGRESADOS ENCUESTADOS POR TITULACIÓN	45
A1.2.	DISTRIBUCIÓN DE EGRESADOS ENCUESTADOS POR RAMA DEL CONOCIMIENTO.	49
A1.3.	DISTRIBUCIÓN DE EGRESADOS POR CAMPUS	49
A1.4.	DISTRIBUCIÓN DE EGRESADOS POR CENTRO	50
	ANEXO 2. FICHA TÉCNICA.....	51
	ANEXO 3: CUESTIONARIO	52
	ÍNDICE DE TABLAS.....	61
	ÍNDICE DE FIGURAS.....	63

1 Introducción

Desde el año 2003 la Universidad de Extremadura (UEX) recoge información de la transición de sus estudiantes desde las aulas al mundo laboral, así como del grado de satisfacción con los estudios cursados. No obstante, esa información se venía analizando sólo para algunas titulaciones, hasta que en el año 2008, al elaborar dentro del Sistema de Garantía de Calidad (SGC) el Procedimiento para el estudio de la inserción laboral (PRIL), se decidió hacer un estudio más global que abarcara al conjunto total de títulos oficiales, impartidos en la UEX. Desde la publicación del primero de estos estudios (en la primavera de 2009) se han ido sucediendo nuevas ediciones y todas ellas pueden consultarse en la web de la Unidad Técnica de Evaluación y Calidad (consulte aquí).

Siguiendo la misma línea investigadora, durante los meses de marzo, abril y mayo del año 2017 se ha realizado el estudio que aquí se presenta sobre los titulados en el curso 2013-14. Los objetivos perseguidos son:

1. Evaluar la relación existente entre los programas formativos desarrollados en la Universidad de Extremadura y el empleo de los titulados.
2. Conocer la evolución de la inserción laboral en los últimos años.
3. Tener un conocimiento real de las opiniones de los titulados sobre sus estudios, necesidades formativas adicionales y expectativas de futuro.
4. Orientar el diseño curricular de los estudiantes con el fin de mejorar su nivel de formación y sus expectativas laborales.
5. Detectar las posibilidades que el mercado de trabajo ofrece para las distintas titulaciones universitarias objeto de estudio.

Finalmente queremos agradecer a los participantes en el estudio, aquellos titulados del curso 2013-14 seleccionados para pertenecer a la muestra a estudiar, su disposición y esfuerzo para responder a las diferentes cuestiones con claridad, precisión y amabilidad.

1.1 Diseño del estudio

Para realizar este trabajo se ha tenido en cuenta a los titulados de la Universidad de Extremadura en el curso 2013-2014. En total, fueron 4665 personas entre las que se seleccionó una muestra de 2296 personas.

La muestra se extrajo mediante muestreo aleatorio estratificando por cada titulación objeto de estudio, a excepción de aquellas con 11 o menos titulados, para las que se realizó un estudio censal. En el Anexo Ficha Técnica se muestra el número de titulados de la población final estudiada y el número de entrevistas realizadas, desglosado según la titulación cursada, el sexo, el centro de estudios, rama de conocimiento y campus.

Tras la extracción de la muestra aleatoria, se realizaron las llamadas telefónicas y posteriormente se inició la depuración de datos y su tratamiento estadístico.

El método elegido para la realización de la entrevista fue el de llamadas telefónicas asistidas con ordenador. Durante los meses de marzo, abril y mayo del año 2017 se realizaron las entrevistas para recabar la información relacionada con las preguntas que se planteaban en el cuestionario, contando para ello con la colaboración de una empresa externa.

El cuestionario se ha dividido en cuatro bloques diferenciados cuyo desarrollo transcurre siguiendo una lógica temporal:

Los encuestadores tenían a su disposición los datos de los titulados de la muestra relativos a su edad, sexo, número de teléfono de contacto y titulación cursada para poder hacer las entrevistas y realizaban las llamadas telefónicas en horarios de mañana y tarde, según la disponibilidad que los propios encuestados iban sugiriendo. La norma era telefonar a los seleccionados en la muestra aleatoria y aquellos que fueran ilocalizables, después de múltiples intentos y en distinto horario, se sustituirían por otros seleccionados también de manera aleatoria.

Con respecto al tratamiento estadístico, se han usado técnicas de muestreo para las estimaciones puntuales e intervalos de confianza.

Para el tratamiento estadístico de los datos se emplearon los programas Microsoft Excel®, Microsoft Access® y los programas estadísticos R y SPSS

2 Mercado Laboral

Antes de iniciar el análisis de resultados del estudio llevado a cabo entre los egresados del curso 2013-14 debemos conocer la situación del mercado laboral existente y al que se deben enfrentar esos titulados universitarios. El periodo temporal que abarca el proceso de su incorporación a la vida profesional abarca desde el año 2014, cuando los encuestados concluyeron sus estudios, hasta principios del año 2017, momento en el que se realizaron las entrevistas telefónicas.

2.1 Tasa de paro y ocupación por nivel de formación

En la Tabla 1 podemos ver la evolución de la composición de la población activa, ocupada y parada en España entre los años 2014 y 2016 en miles de personas según su nivel de formación alcanzado.

Composición de la población activa, ocupada y parada según su nivel de formación alcanzado (en miles de personas)									
	ACTIVOS			OCUPADOS			PARADOS		
	2014	2015	2016	2014	2015	2016	2014	2015	2016
Sin estudios	89	85	76	41	44	43	47	41	33
Primarios	2081	1904	1770	1260	1196	1159	822	708	611
Secundarios-Orientación General	10088	10086	9986	7157	7434	7633	2931	2653	2353
Secundarios-orientación profesional (FP)	2150	2229	2247	1600	1712	1785	550	517	464
Universidad	8547	8617	8742	7287	7480	7721	1260	1136	1020
España	22955	22922	22823	17344	17866	18342	5610	5056	4481

Tabla 1: Composición de la población activa, ocupada y parada según nivel de formación en España (en miles de personas). Años 2014 a 2016

En la Tabla 2 podemos ver la tasa de desempleo y su evolución desde el año 2014 a 2016 según el nivel formativo alcanzado. Observamos que la tendencia es que a mayor formación menor posibilidad de estar en situación de desempleo.

Tasa de desempleo y su evolución según el nivel formativo alcanzado 2013-14			
	2014	2015	2016
Sin estudios	53,40%	48,40%	43,00%
Primarios	39,50%	37,18	34,52%
Secundarios	29,10%	26,30%	23,56%
FP	25,60%	23,20%	20,60%
Universitarios	14,70%	13,20%	11,70%
España	24,40%	22,06%	19,64%

Tabla 2: Tasa de desempleo y su evolución entre 2014 y 2016

En la Tabla 3 tenemos la tasa de ocupación según nivel de formación alcanzado y comunidad autónoma. Si nos fijamos en los datos de Extremadura tenemos que en el período 2014-2016 la tasa de ocupación de personas con título universitario es superior al 81% pero se mantiene por debajo de la tasa de ocupación con formación universitaria a nivel estatal (88%).

Tasas de Ocupación según Nivel de Formación alcanzado y Comunidad Autónoma (%)												
	Sin Estudios			Primaria			Secundaria			Universidad		
	2014	2015	2016	2014	2015	2016	2014	2015	2016	2014	2015	2016
Andalucía	33	38	51	51	55	57	61	65	68	79	80	82
Aragón	30	56	80	67	71	75	76	81	83	88	90	91
Asturias	50	70	100	69	71	75	75	79	80	84	85	86
Baleares	..	50	61	70	72	80	78	81	84	87	91	93
Canarias	61	68	78	56	62	63	64	68	71	79	81	83
Cantabria	100	100	100	74	78	75	76	79	83	87	88	89
Castilla-León	37	47	52	66	68	68	77	80	83	85	88	90
Castilla-La Mancha	50	56	36	52	59	60	69	71	75	81	84	86
Cataluña	52	54	61	67	67	71	75	78	81	89	90	91
Comunidad Valenciana	54	72	61	60	60	65	71	74	76	83	86	87
Extremadura	19	30	46	60	55	54	65	68	71	82	83	83
Galicia	50	60	47	71	72	67	74	78	81	85	86	88
Madrid	60	37	56	67	67	68	75	78	80	88	89	90
Murcia	73	60	67	65	64	75	70	72	77	84	87	89
Navarra	29	100	41	68	69	72	79	83	84	91	92	93
País Vasco	64	69	55	70	72	80	78	80	83	90	91	92
La Rioja	60		75	72	74	70	78	82	85	89	90	91
Ceuta	--		50	60	56	58	62	69	74	83	86	88
Melilla	50	60	50	47	37	47	63	64	71	90	84	79
Total Nacional	47	52	57	61	63	66	71	74	77	85	87	88

Tabla 3: Tasas de Ocupación según Nivel de Formación alcanzado y Comunidad Autónoma (%)

En la Tabla 4 observamos la evolución de la distribución de los ocupados por comunidad autónoma y nivel formativo alcanzado desde el año 2014 a 2016.

En Extremadura en el año 2016 un 0,2% de los ocupados no tenía estudios, un 6,6% tenía estudios primarios, un 60,8% estudios secundarios y un 32,5% estudios universitarios. A nivel nacional tenemos que en el año 2015 un 0,2% de los ocupados no tenía estudios, un 6,3% tenía estudios primarios, un 51,3% tenía estudios secundarios y un 42,1% tenía estudios universitarios.

Distribución de los ocupados según nivel de formación alcanzado y Comunidad Autónoma (%)												
	2014				2015				2016			
	Sin Estudios	Primaria	Secundaria	Universidad	Sin Estudios	Primaria	Secundaria	Universidad	Sin Estudios	Primaria	Secundaria	Universidad
Andalucía	0,3	10,2	53,7	35,8	0,3	9,9	53,9	35,8	0,4	9,2	54,1	36,2
Aragón	0,1	8,9	49,1	42	0,2	7,4	51,6	40,8	0,1	6,9	52,1	40,9
Asturias	0,1	6,1	46,3	47,5	0,2	5,9	46,4	47,5	0,1	6,5	45,4	48,1
Baleares	..	7	60,9	32	0,4	6,3	61,7	31,7	0,5	5,3	61,6	32,5
Canarias	0,3	12,3	53,5	33,9	0,7	12	55	32,4	0,4	10,3	53,8	35,5
Cantabria	0,1	5,1	50,3	44,5	0,1	3,5	51,7	44,7	0	2,6	52	45,3
Castilla-León	0,2	6,2	53,8	39,9	0,2	6,2	53,3	40,3	0,1	5,9	54,6	39,3
Castilla-La Mancha	0,3	7,7	57,7	34,3	0,2	7,4	58,5	33,9	0,2	7,7	59	33,2
Cataluña	0,3	8,2	47,8	43,8	0,2	7,2	48,6	44,0	0,2	6,9	48,4	44,5
Comunidad Valenciana	0,2	6,3	55,8	37,7	0,2	4,9	56,8	38,0	0,2	4,2	57,2	38,4
Extremadura	0,1	7,6	57,6	34,7	0,2	7,1	57,8	34,9	0,2	6,6	60,8	32,5
Galicia	0,1	5,8	53,8	40,4	0,1	5,5	53	41,3	0,1	4,7	53,4	41,9
Madrid	0,2	4	42,7	53,3	0,1	4,1	43,7	52,1	0,1	4	43,9	51,9
Murcia	1,3	11,5	54	33,3	1,2	9,5	54,6	34,8	1,2	11,3	53,2	34,3
Navarra	0,1	4,5	45,9	49,4	0,3	3,7	47,1	48,9	0,3	3,5	45	51,1
País Vasco	0,1	3,7	41,5	54,8	0,1	2,9	42,2	54,9	0,1	3,2	41,6	55,2
La Rioja	0,2	6,6	50,5	42,7	0,2	5,5	50,4	43,8	0,2	4,3	53	42,5
Ceuta	0,2	13,1	56,8	29,8	..	12,4	49,9	37,7	0,5	13,1	49,3	37,1
Melilla	0,3	10,7	46,1	42,8	1,4	9,9	47,4	41,3	0,6	11,6	52,6	35,2
España	0,2	7,2	50,5	42	0,2	6,7	51,2	41,9	0,2	6,3	51,3	42,1

Tabla 4: Distribución de los ocupados según nivel de formación alcanzado y Comunidad Autónoma (%)

En la Tabla 5 tenemos la evolución de la tasa de paro por sexo y comunidad autónoma desde el año 2014 al 2016. En el año 2016 en Extremadura la tasa de paro de mujeres era del 32,39%, la tasa de paro para hombres era del 23,74% y la tasa de paro global era del 27,52%. A nivel nacional tenemos en 2016 una tasa de paro entre las mujeres del 21,38%, una tasa de paro entre los hombres del 18,12% y una tasa de paro global del 19,63%.

Tasa de paro por sexo y comunidad autónoma (%)									
	2016			2015			2014		
	Mujeres	Hombres	Total	Mujeres	Hombres	Total	Mujeres	Hombres	Total
Andalucía	32,14	26,2	28,89	34,49	29,08	31,54	37,3	32,7	34,78
Aragón	17,84	12,11	14,74	19,9	13,29	16,29	22,48	18,25	20,17
Asturias, Principado de	16,32	18,83	17,62	18,6	19,59	19,11	22,21	20,14	21,13
Balears, Illes	14,43	13,43	13,89	17,26	17,34	17,31	18,38	21,37	20
Canarias	28	24,38	26,06	30,56	27,88	29,11	33,12	31,81	32,41
Cantabria	15,51	14,35	14,89	19,02	16,47	17,65	18,67	20,04	19,42
Castilla y León	17,9	14,12	15,82	21,07	15,97	18,26	22,69	19,2	20,77
Castilla - La Mancha	28,22	19,96	23,55	31,29	22,54	26,35	32,87	26,05	29
Cataluña	16,93	14,61	15,72	19,44	17,84	18,6	19,98	20,64	20,33
Comunitat Valenciana	22,58	18,91	20,61	23,8	21,91	22,78	26,79	25,01	25,82
Extremadura	32,39	23,74	27,52	33,54	25,67	29,09	33,15	27,18	29,79
Galicia	17,82	16,54	17,15	20,04	18,65	19,31	21,69	21,62	21,65
Madrid, Comunidad de	16,47	15,01	15,72	17,33	16,81	17,06	19,59	17,95	18,74
Murcia, Región de	23	17,31	19,78	28,43	21,69	24,62	29,11	24,6	26,59
Navarra, Comunidad Foral de	14,26	10,92	12,48	15,16	12,68	13,83	15,99	15,48	15,71
País Vasco	13,15	12,1	12,59	14,67	14,87	14,78	16,11	16,52	16,33
Rioja, La	15,15	12,19	13,55	16,92	14,12	15,39	21,2	15,6	18,16
Ceuta	31,95	20,15	24,92	36,54	21,59	27,63	36,38	28,93	31,85
Melilla	37,66	26,12	30,75	40,09	29,65	33,96	35,41	23,02	28,39
Nacional	21,38	18,12	19,63	23,55	20,77	22,06	25,43	23,6	24,44

Tabla 5 : Tasa de paro por sexo y comunidad autónoma (2014, 2015, 2016)

2.2 Salario medio y formación alcanzada

En la Tabla 6 tenemos el salario medio bruto mensual del empleo principal según el nivel de formación alcanzado en euros (€). Observamos que la tendencia es que a mayor nivel de formación alcanzada, mayor salario.

	Salario medio bruto mensual del empleo principal según nivel de formación alcanzada en €		
	2016	2015	2014
Sin Estudios	1149,24	1099,31	988,58
Estudios primarios	1209,36	1203,30	1190,91
Secundaria	1534,33	1543,25	1523,10
Universidad	2380,45	2408,23	2403,38
Total	1878,09	1893,7	1881,32

Tabla 6: Salario medio bruto mensual según nivel de formación alcanzada.

En la Tabla 7 vemos la evolución del salario medio bruto mensual del empleo principal por sexo en euros (€). Observamos que en 2016 el sueldo bruto medio de los hombres es superior un 25% al de las mujeres.

Salario medio bruto mensual del empleo principal por sexo (€)			
	2016	2015	2014
Mujeres	1661,00	1643,79	1618,1
Hombres	2075,65	2122,47	2125,86
Total	1878,09	1893,7	1881,32

Tabla 7 : Salario medio bruto mensual del empleo principal por sexo (€)

En la Tabla 8 se muestra la evolución del salario medio bruto mensual del empleo principal por comunidad autónoma en euros (€) entre los años 2014 y 2016. El salario medio en Extremadura en el año 2016 fue de 1.613,02 €. A nivel nacional fue de 1.878,09 €.

Salario medio bruto mensual del empleo principal por comunidad autónoma (€)			
	2016	2015	2014
Andalucía	1.686,40	1653,89	1645,51
Aragón	1.824,57	1938,59	1875,24
Asturias, Principado de	1.957,31	1957,25	1907,82
Balears, Illes	1.749,27	1747,2	1707,51
Canarias	1.631,79	1574,03	1621,63
Cantabria	1.910,42	1855,38	1904,65
Castilla y León	1.819,77	1841,61	1788,48
Castilla - La Mancha	1.787,42	1788,11	1740,41
Cataluña	1.952,03	2003,78	1953,27
Comunitat Valenciana	1.736,01	1674,78	1745,45
Extremadura	1.613,02	1549,89	1588,83
Galicia	1.787,33	1780,93	1774,99
Madrid, Comunidad de	2.165,79	2265,83	2272,67
Murcia, Región de	1.627,86	1692,02	1643,82
Navarra, Comunidad Foral de	2.085,24	2056,25	2051,66
País Vasco	2.235,17	2250,2	2147,18
Rioja, La	1.841,78	1811,75	1830,41
Ceuta	2.288,49	2064,94	2173,59
Melilla	2.138,72	2147,38	2384,22
Nacional	1878,09	1893,7	1881,32

Tabla 8 : Salario medio bruto mensual del empleo principal por comunidad autónoma (€)

3 Satisfacción con los estudios universitarios cursados

3.1 Satisfacción general con la titulación cursada

A los encuestados se les pidió que valoraran (utilizando una escala de 0 a 10) su nivel de satisfacción general con los estudios realizados. Los resultados a esta cuestión se detallan en la tabla

El total de alumnos encuestados da una puntuación de **7,10** al nivel de satisfacción general con la titulación cursada. Por sexo tenemos que las mujeres dan una puntuación ligeramente superior a los hombres a esta cuestión (7,18 y 7,01 respectivamente).

Por rama de conocimiento tenemos las puntuaciones Ciencias de la Salud es de 8,00, Artes y Humanidades es de 7,30, Ciencias Sociales y jurídicas es de 6,96, Ingeniería y Arquitectura es de 6,92 y Ciencias alcanza el valor de 6,91.

Respecto a los centros de la UEx los alumnos más satisfechos con la titulación cursada son los de Facultad de Veterinaria (8,15), C.U. Santa Ana (7,95), Facultad de Medicina (7,93) y Facultad de Enfermería y Terapia Ocupacional (7,86).

Si consideramos las titulaciones en las que ha habido 20 o más encuestados tenemos que los alumnos más satisfechos con su titulación son los de Licenciatura en Veterinaria (8,23), Grado en Podología (8,21), Grado en Enfermería (8,10), Grado en Fisioterapia (8,03), Grado en Ingeniería Mecánica (7,92), Grado en Terapia Ocupacional (7,87), Licenciado en Medicina (7,62) e Ingeniería Agrónoma (7,62).

Respecto a que harían los alumnos si pudieran comenzar de nuevo un 49,06% de ellos respondió que estudiaría la misma carrera en la misma universidad, un 16,92% respondió que estudiaría la misma carrera pero en otra universidad, un 19,41% respondió que haría una carrera distinta en la misma universidad, un 10,25 respondió que haría otro estudio en otra universidad y un 4,36% no estudiaría en ninguna Universidad.

En la Tabla 9 se ofrecen los resultados obtenidos en la encuesta respecto a lo que harían los alumnos si pudieran comenzar de nuevo por rama de conocimiento y sexo.

		Haría el mismo/a en la misma universidad	Haría el mismo/a pero en otra universidad	No estudiaría en ninguna universidad	Otro estudio en la misma universidad	Otro estudio en otra universidad
Artes y Humanidades	Hombres	57,45%	10,64%	2,13%	17,02%	12,77%
	Mujeres	64,84%	9,89%	0,00%	19,78%	5,49%
	Total	62,32%	10,14%	0,72%	18,84%	7,97%
Ciencias	Hombres	45,45%	18,18%	1,82%	21,82%	12,73%
	Mujeres	46,91%	17,28%	4,94%	22,22%	8,64%
	Total	46,32%	17,65%	3,68%	22,06%	10,29%
Ciencias de la Salud	Hombres	72,34%	19,15%	0,00%	6,38%	2,13%
	Mujeres	62,44%	28,17%	0,00%	4,69%	4,69%
	Total	65,47%	25,41%	0,00%	5,21%	3,91%
Ciencias Sociales y Jurídicas	Hombres	45,08%	16,06%	4,66%	20,98%	13,21%
	Mujeres	48,44%	16,04%	5,76%	19,94%	9,81%
	Total	47,18%	16,05%	5,35%	20,33%	11,09%
Ingeniería y Arquitectura	Hombres	45,19%	15,54%	5,73%	21,27%	12,27%
	Mujeres	35,38%	15,90%	5,64%	30,77%	12,31%
	Total	42,40%	15,64%	5,70%	23,98%	12,28%
TOTAL	Hombres	48,09%	15,97%	4,48%	19,70%	11,76%
	Mujeres	49,92%	17,76%	4,26%	19,15%	8,92%
	Total	49,06%	16,92%	4,36%	19,41%	10,25%

Tabla 9: ¿Qué harías si pudieras comenzar de nuevo?

3.2 Valoración de distintos aspectos sobre los estudios universitarios.

A los alumnos encuestados se les pidió que valoraran distintos aspectos sobre sus estudios universitarios (Contenidos teóricos recibidos, Contenidos prácticos recibidos, Profesorado, Instalaciones y equipos disponibles en el aula y Gestión administrativa) los resultados por rama del conocimiento se resumen en la Tabla 10.

Valoración de distintos aspectos sobre los estudios universitarios.					
	Contenidos teóricos recibidos	Contenidos prácticos recibidos	Profesorado	Instalaciones y equipos disponibles en el aula	Gestión administrativa
Artes y Humanidades	7,28	6,09	7,5	6,96	6,78
Ciencias	7,45	6,24	7,36	6,32	6,1
Ciencias de la Salud	7,55	7,25	7,3	6,75	7,34
Ciencias Sociales y Jurídicas	6,95	6,11	6,93	6,67	6,81
Ingeniería y Arquitectura	7,09	5,6	6,84	6,47	6,72
Uex	7,12	6,12	7,01	6,62	6,81

Tabla 10: Valoración de distintos aspectos sobre los estudios universitarios

Los resultados a esta cuestión distribuidos por sexo quedan resumidos en la Tabla 11.

Valoración de distintos aspectos de los estudios universitarios por sexo.			
	Mujer	Hombre	Uex
Contenidos teóricos recibidos	7,19	7,04	7,12
Contenidos prácticos recibidos	6,28	5,93	6,12
Profesorado	7,1	6,9	7,01
Instalaciones y equipos disponibles en el aula	6,7	6,52	6,62
Gestión administrativa	6,9	6,7	6,81

Tabla 11: Valoración de distintos aspectos de los estudios universitarios por sexo

Los resultados a esta cuestión distribuidos por centros universitarios se resumen en la Tabla 12.

Valoración de distintos aspectos de los estudios universitarios por centro.					
	Contenidos teóricos recibidos	Contenidos prácticos recibidos	Profesorado	Instalaciones y equipos disponibles en el aula	Gestión administrativa
CU. Mérida	7,37	6,86	7,24	6,99	7,23
CU. Plasencia	7,52	6,64	7,62	7,51	7,41
CU. Santa Ana	7,74	7,29	7,95	6,98	7,12
Escuela de Ingenierías Agrarias	7,05	5,84	6,83	6,96	7,95
Escuela de Ingenierías Indust	7,39	5,7	6,93	6,89	6,07
Escuela Politécnica	6,85	5,18	6,6	5,94	6,57
Facultad de CC de la Doc y la Comun	6,96	5,58	6,98	6	7,44
Facultad de CC Econ y Empr	6,96	5,04	6,7	6,95	6,56
Facultad de Ciencias	7,42	6,27	7,29	6,28	5,97
Facultad de CC del Deporte	6,89	6,87	6,58	8,7	7,8
Facultad de Derecho	6,91	4,86	6,51	5,38	6,46
Facultad de Educación	7,14	7,16	7,38	6,57	6,6
Facultad de empresa, finanzas y turismo	6,86	5,46	6,72	5,45	6,06
Facultad de Enfer y Terapia Ocupacional	7,23	7,63	6,86	7,43	7,25
Facultad de Filosofía y Letras	7,11	6,39	7,43	6,94	6,79
Facultad de Formac del Profesorado	6,87	6,61	6,96	7,08	7,14
Facultad de Medicina	7,35	6,96	7,06	5,76	7,14
Facultad de Veterinaria	7,86	6,83	7,97	7,14	7,68
Uex	7,12	6,12	7,01	6,62	6,81

Tabla 12: Valoración de distintos aspectos de los estudios universitarios por centro

3.3 Realización de prácticas externas durante los estudios

Respecto a si realizaron prácticas externas durante sus estudios universitarios un 61,50% de los alumnos egresados en el curso 2013-14 respondió que sí y un 38,50% respondió que no.

Por sexo tenemos que un 66,72% de las mujeres encuestadas realizaron prácticas externas frente a un 55,55% de los hombres encuestados.

Los porcentajes de alumnos que realizaron prácticas externas según rama de conocimiento fueron Ciencias Sociales y Jurídicas (79,01%), Ciencias de la Salud (76,55%), Ciencias (52,21%), Artes y Humanidades (40,58%) e Ingeniería y Arquitectura (34,55%).

Los centros universitarios en los que los alumnos realizaron más prácticas externas fueron los de Facultad de Veterinaria (86,15%), Facultad de Enfermería Y Terapia Ocupacional (86,15%) y Facultad de Formación del Profesorado (82,14%). Los centros en los que los alumnos realizaron menos prácticas externas fueron Escuela Politécnica (20,61%) y Centro Universitario de Mérida (47,37%).

Por otro lado la valoración media de los egresados que realizaron prácticas externas sobre éstas es bastante buena siendo en general de 8,16 con un error de $\pm 0,09$. Por sexo tenemos que los hombres dan una puntuación media a estas prácticas de 7,95 (error de $\pm 0,14$) y las mujeres de 8,32 (error de $\pm 0,11$).

Por rama de conocimiento los alumnos que realizaron prácticas externas más satisfechos con éstas fueron los de la rama de Ciencias de la Salud (8,52) y por centro de estudio fueron los alumnos de la Facultad de Educación (9,05).

A los alumnos que realizaron prácticas externas también se les pidió que valoraran de 0 a 10 lo que éstas prácticas les habían ayudado a encontrar trabajo.

En general dieron una puntuación media de 5,88 ($\pm 0,14$). Por género los hombres dieron una puntuación media de 5,93 ($\pm 0,22$) y las mujeres 5,84 ($\pm 0,18$).

Por rama de conocimiento, los estudiantes de Ciencias de la Salud son los que mejor valoran las prácticas externas como ayuda para encontrar trabajo (7,23) y por centro fueron los alumnos de Facultad de Enfermería y Terapia Ocupacional (7,57) y los alumnos de la Facultad de Veterinaria (7,27).

3.4 Movilidad durante los estudios

A los egresados también se les preguntó si habían disfrutado de alguna beca ERASMUS, SOCRATES o similar durante sus estudios universitarios. Sólo el 14,42% ($\pm 1,46\%$) respondió que sí. Respecto al género, el 17,99% ($\pm 2,02\%$) de los hombres disfrutó de una beca de este tipo frente al 11,29% ($\pm 2,07\%$) de las mujeres.

Por rama de conocimiento tenemos que los porcentajes de alumnos que disfrutaron de becas ERASMUS, SOCRATES o similar fueron Ingeniería y Arquitectura (17,93%), Ciencias (16,18%), Artes y Humanidades (15,22%), Ciencias Sociales y Jurídicas (12,84%) y Ciencias de la Salud (10,75%).

Por centros destacan en este aspecto la Escuela de Ingenierías Industriales (30,34%) y la Facultad de Ciencias de la Documentación y la Comunicación (28,07%).

A los alumnos que respondieron que habían disfrutado de una beca ERASMUS, SOCRATES o similar se les pidió que valoraran de 0 a 10 la satisfacción con esta estancia. La puntuación media general fue de 8,95 ($\pm 0,14$). Respecto a la rama de conocimiento esta estancia fue más valorada por los alumnos de Artes y Humanidades (9,24) y por centros fue más valorada por los alumnos de la Facultad de Formación del Profesorado (9,36) y por los alumnos de la Facultad de Filosofía y Letras (9,25).

A estos alumnos también se les pidió que valoraran de 0 a 10 en qué medida esta estancia les había ayudado a encontrar trabajo siendo la puntuación media de 6,77 ($\pm 0,3$). Por sexo los hombres dieron una puntuación de 6,79 ($\pm 0,37$) y las mujeres de 6,75 ($\pm 0,5$). Por rama del conocimiento tenemos que los alumnos de Artes y Humanidades son los que dan una valoración más positiva (8,33).

3.5 Continuación de estudios

A los alumnos encuestados se les preguntó si aparte de los estudios que terminaron iniciaron otros estudios universitarios. Un 46,69% ($\pm 1,46\%$) respondió que sí.

Por sexo tenemos que el 49,49% de los hombres respondió que iniciaron otros estudios frente al 44,24% de las mujeres.

Respecto a la rama de conocimiento tenemos que los alumnos de la rama de Ciencias son los que más iniciaron otros estudios (72,06%) y los que menos los de Ciencias de la Salud (37,46%).

A los alumnos que contestaron que comenzaron otros estudios se les preguntó cuáles. Un 8,96% comenzó estudios de Doctorado, un 72,85% comenzó estudios de Máster, un 13,90% comenzó estudios de Grado y un 4,29% otros estudios, (error de $\pm 2,63\%$).

4 Primer Empleo

4.1 Combinación de estudios y trabajo

Respecto a si los alumnos egresados estaban trabajando cuando se matricularon de los estudios referentes a esta encuesta independientemente de los que comenzaron o no después tenemos que un 19,08% ($\pm 1,46\%$) contestó que sí. Por sexo contestaron que sí un 20,88% de los hombres frente a un 17,50% de las mujeres.

Respecto a si durante los estudios universitarios tuvieron alguna experiencia laboral un 20,48% de los alumnos encuestados contestaron que sí frente a un 79,52% que contestaron que no (margen de error de 1,46%). Hay diferencias respecto a género en este aspecto ya que 25,54% ($\pm 2,02\%$) de los hombres contestaron que sí, frente a un 16,04% ($\pm 2,07\%$) de las mujeres.

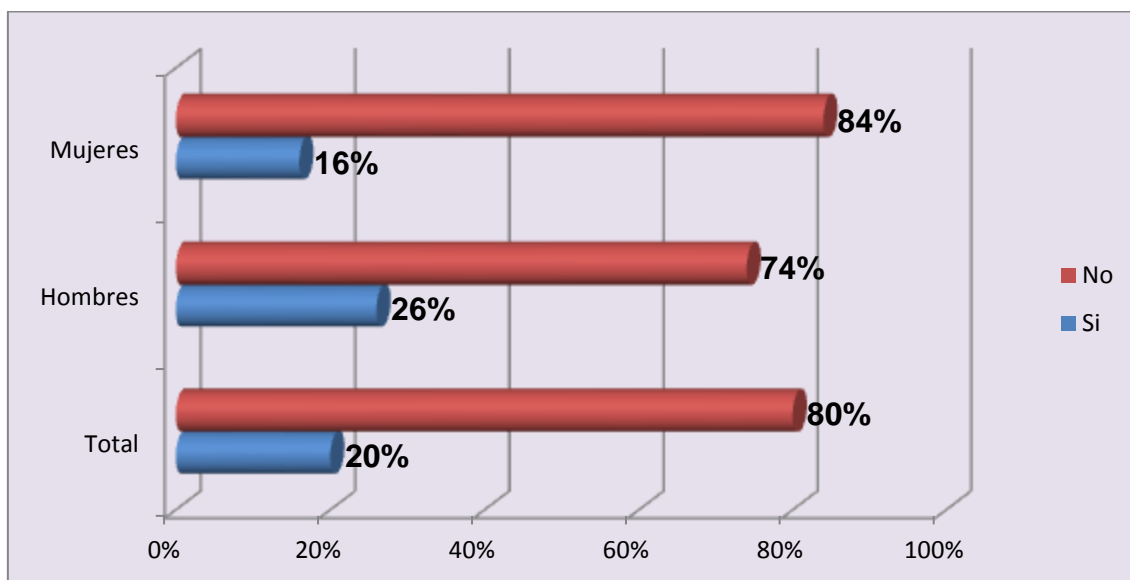


Figura 1: ¿Tuviste alguna experiencia laboral durante los estudios universitarios?

4.2 Inserción laboral tras finalizar los estudios universitarios

El porcentaje de egresados que han trabajado alguna vez después de finalizar sus estudios universitarios fue de 62,72%.

Por género, el 59,52% de las mujeres y el 66,35% de los hombres declararon que sí habían trabajado después de finalizar sus estudios. Detallamos los resultados por ramas de conocimientos en el gráfico Figura 2.

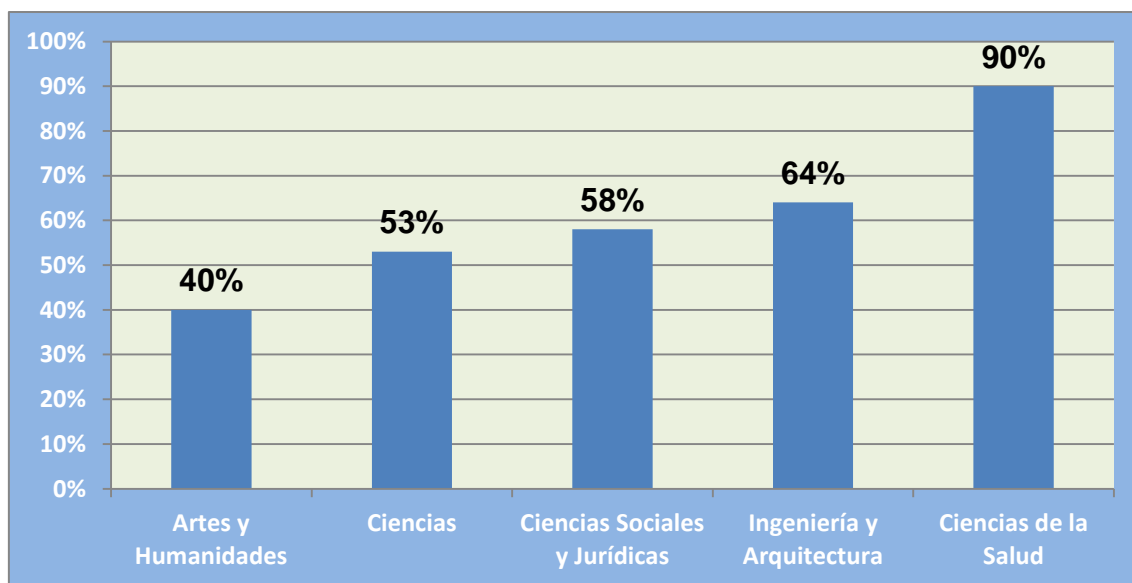


Figura 2: ¿Has trabajado después de finalizar tus estudios?

A los encuestados que no habían trabajado se les preguntó si buscaban empleo.

De los encuestados que no habían trabajado nunca un 34,58% afirmó que no estaba buscando empleo y un 65,42% afirmó que sí.

A los encuestados que no habían trabajado nunca y que no habían buscado empleo (un 12,89% del total de los encuestados), se les preguntó por qué no habían buscado trabajo, permitiéndose respuesta múltiple a esta cuestión. Un 45,89% de estos afirmó que se preparaba oposiciones, un 29,79% afirmó que continuó estudiando, otras razones 37,33%, 1,71% intentó montar su propia empresa, 0,34% por motivos familiares y 1,03% no quiso trabajar.

4.3 Tiempo en encontrar el primer empleo

A los alumnos que habían trabajado alguna vez se les preguntó por el tiempo (en meses) que habían tardado en encontrar el primer empleo.

La media de las respuestas fue de 9,58 meses ($\pm 0,44$ meses). Los hombres tardaron de media 8,56 meses ($\pm 0,59$) y las mujeres 10,57 meses ($\pm 0,65$).

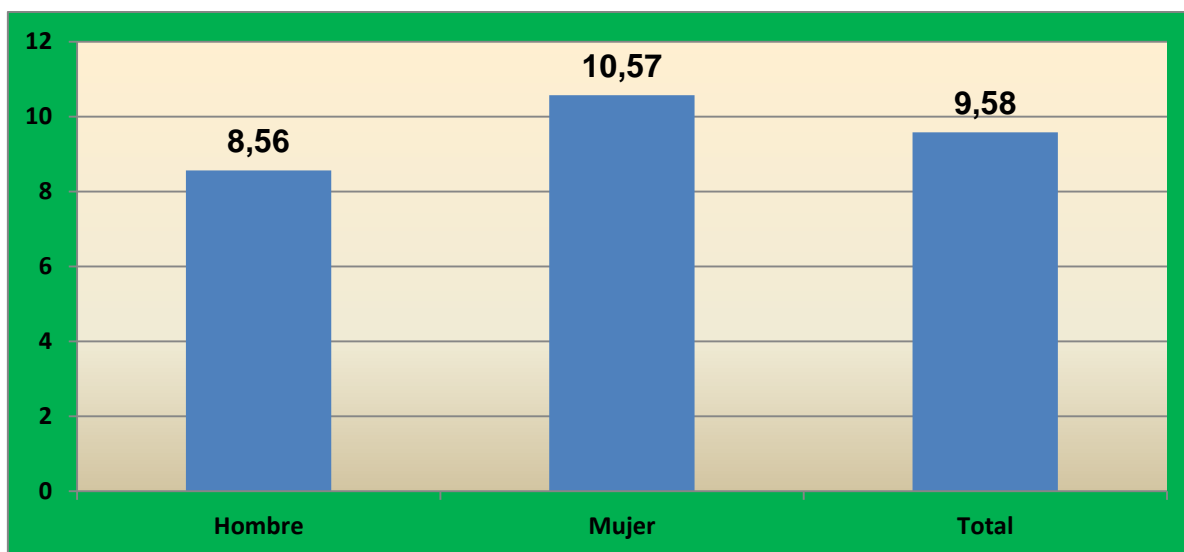


Figura 3: Tiempo medio en encontrar el primer empleo (meses)

Los resultados para esta cuestión por rama de conocimiento fueron Ciencias de la Salud (7,95 meses), Ingeniería y Arquitectura (8 meses), Ciencias Sociales y Jurídicas (10,85 meses), Ciencias (12,47 meses) y Artes y Humanidades (12,62 meses).

De las titulaciones en las que ha habido 20 o más respuestas a esta cuestión, tenemos que la media en encontrar el primer empleo fue menor para los egresados titulados en Grado en Fisioterapia (3,36 meses), Máster Universitario en Investigación en Ciencias Sociales y Jurídicas (5,71 meses) y Diplomado en Ciencias Empresariales (6,43 meses).

4.4 Movilidad en el primer empleo

Respecto a la cuestión de movilidad del primer empleo tenemos que de los egresados que trabajaron alguna vez después de finalizar sus estudios un 75,00% afirmó que encontró su primer empleo en Extremadura, un 22,57% en otra comunidad autónoma y un 2,43% fuera de España.

Los resultados a esta cuestión desglosados por rama de conocimiento y sexo se encuentran en la Tabla 13.

Movilidad en el primer empleo					
		Extremadura	Otra CA	Extranjero	Resp Válid
Artes y Humanidades	Hombre	55,00%	35,00%	10,00%	20
	Mujer	81,58%	10,53%	7,89%	38
	Total	72,41%	18,97%	8,62%	58
Ciencias	Hombre	66,67%	26,67%	6,67%	30
	Mujer	83,33%	16,67%	0,00%	42
	Total	76,39%	20,83%	2,78%	72
Ciencias de la Salud	Hombre	56,98%	39,53%	3,49%	86
	Mujer	68,78%	29,10%	2,12%	189
	Total	65,09%	32,36%	2,55%	275
Ciencias Sociales y Jurídicas	Hombre	79,34%	18,60%	2,07%	242
	Mujer	86,61%	11,68%	1,71%	351
	Total	83,64%	14,50%	1,85%	593
Ingeniería y Arquitectura	Hombre	67,66%	29,64%	2,69%	334
	Mujer	75,93%	23,15%	0,93%	108
	Total	69,68%	28,05%	2,26%	442
TOTAL	Hombre	69,94%	27,11%	2,95%	712
	Mujer	79,95%	18,13%	1,92%	728
	Total	75,00%	22,57%	2,43%	1440

Tabla 13: Movilidad en el primer empleo

4.5 Emprendimiento en el primer empleo

Las tasas de emprendimiento en el primer empleo son muy bajas. Sólo el 8,33% de los encuestados afirmó haber creado su propia empresa frente al 91,67% que afirmaron haber trabajado para otros en su primer empleo. Por sexo tenemos que el 11,52% de los hombres afirmaron haber creado su propia empresa en el primer empleo frente al 5,22% de las mujeres.

Por rama de conocimiento tenemos que crearon su propia empresa en el primer empleo un 9,50% de los egresados de Ingeniería y Arquitectura, un 9,11% de Ciencias Sociales y Jurídicas, un 6,90% de Artes y Humanidades, un 6,55% de Ciencias de la salud y un 2,78% de Ciencias.

4.6 Medios para encontrar el primer empleo

Los medios utilizados principalmente para encontrar el primer empleo fueron Contactos personales (26,10%), enviar el currículum directamente a la empresa (14,95%) y Oposición (11,84%).

	Hombres	Mujeres	General
A través de empresas de selección de personal	1,27%	1,45%	1,37%
A través de las prácticas de la universidad	10,97%	8,85%	9,86%
A través de prácticas no relacionadas con la universidad	2,86%	3,48%	3,19%
A través de un portal de empleo web	13,83%	7,26%	10,39%
Bolsa de empleo de la UEx	2,07%	1,74%	1,90%
Bolsa de trabajo	5,88%	6,82%	6,37%
Contactos personales o familiares	29,25%	23,22%	26,10%
Enviando el currículum directamente a la empresa	12,88%	16,84%	14,95%
Oposición	9,38%	14,08%	11,84%
Otros Medios (indicar)	6,36%	13,50%	10,09%
Respondiendo a un anuncio en prensa o internet	5,25%	2,76%	3,95%

Tabla 14: Medios para encontrar el primer empleo

4.7 Duración y tipos de contrato en el primer empleo

El 87,92% afirmó que en su primer empleo pertenecía a la plantilla de la empresa frente a un 12,08% que afirmó que se hizo autónomo.

Respecto al tipo de contrato que tenían en el primer empleo un 67,95% dijo que era de tipo Laboral, un 10,98% afirmó que era de tipo Beca, un 10,61% dijo que era de tipo funcionario/funcionario-interino y un 10,45% afirmó que era otro tipo de contrato.

Respecto a la duración del contrato tenemos que 18,26% tuvo un contrato indefinido frente a un 81,74% que tuvo un contrato temporal.

Por sexo un 21,43% de los hombres tuvo un primer empleo con contrato indefinido frente a un 15,36% de las mujeres.

Los resultados por rama de conocimientos de contratos indefinidos en el primer empleo fueron los siguientes: Ingeniería y Arquitectura (24%), Ciencias Sociales y Jurídicas (17,25%), Ciencias de la Salud (14,40%), Ciencias (14,29%) y Artes y Humanidades (9,26%).

Para las titulaciones en las que ha habido 20 o más respuestas a esta cuestión tenemos que los mayores porcentajes de contratación indefinida en el primer empleo

fueron para los egresados de Licenciatura en Veterinaria (28,00%) y de Diplomatura en Ciencias Empresariales (27,91%).

4.8 Contratación pública y privada en el primer empleo

De los encuestados que trabajaron después de finalizar sus estudios un 34,50% lo hizo en el sector público y un 65,50% en el sector privado.

Los resultados por rama de conocimiento y sexo se detallan en la Tabla 15.

Primer empleo en el sector público					
¿Te contrató una empresa pública o privada?			Privada	Pública	R. Válidas
	Artes y Humanidades	Hombre	44,44%	55,56%	18
		Mujer	50,00%	50,00%	36
		Total	48,15%	51,85%	54
	Ciencias	Hombre	60,00%	40,00%	30
		Mujer	45,00%	55,00%	40
		Total	51,43%	48,57%	70
	Ciencias de la Salud	Hombre	55,26%	44,74%	76
		Mujer	59,12%	40,88%	181
		Total	57,98%	42,02%	257
	Ciencias Sociales y Jurídicas	Hombre	68,29%	31,71%	205
		Mujer	59,58%	40,42%	334
		Total	62,89%	37,11%	539
	Ingeniería y Arquitectura	Hombre	78,67%	21,33%	300
		Mujer	78,79%	21,21%	99
		Total	78,70%	21,30%	399
	TOTAL	Hombre	70,59%	29,41%	629
		Mujer	60,87%	39,13%	690
		Total	65,50%	34,50%	1319

Tabla 15: Primer empleo en el sector público

4.9 Sector de actividad del primer empleo

Los sectores a los que pertenece el primer empleo son especialmente Actividades Sanitarias y Servicios Sociales (16,41%), Educación (15,02%), Actividades profesionales, científicas y técnicas (10,78%) y Otros Servicios (10,78%).

Los sectores a los que principalmente pertenece el primer empleo para las mujeres son Actividades Sanitarias y Servicios Sociales (22,97%), Educación (19,81%), y Otros Servicios (10,73%).

Los sectores a los que pertenece el primer empleo para las hombres son principalmente Actividades profesionales, científicas y técnicas (15,47%), Otros Servicios (10,83%) y Educación (10,13%).

Sector del primer empleo			
	Hombres	Mujeres	Total
A-Agricultura, ganadería, silvicultura y pesca	8,44%	4,54%	6,47%
B-Industrias extractivas	0,42%	0,00%	0,21%
C-Industria manufacturera	3,23%	0,83%	2,02%
D-Suministro de energía eléctrica, gas, vapor y aire acondicionado	2,25%	1,51%	1,88%
E-Suministro de agua, actividades de saneamiento, gestión de residuos y descontaminación	0,84%	0,55%	0,70%
F-Construcción	8,02%	3,71%	5,84%
G-Comercio al por mayor y al por menor; reparación de vehículos de motor y motocicletas	2,81%	3,44%	3,13%
H-Transporte y almacenamiento	0,98%	1,24%	1,11%
I-Hostelería	1,55%	1,93%	1,74%
J-Información y comunicaciones	6,61%	3,16%	4,87%
K-Actividades financieras y de seguros	4,92%	4,40%	4,66%
L-Actividades inmobiliarias	0,28%	0,28%	0,28%
M-Actividades profesionales, científicas y técnicas	15,47%	6,19%	10,78%
N-Actividades administrativas y servicios auxiliares	1,13%	2,34%	1,74%
O-Administración Pública y defensa; Seguridad Social obligatoria	6,19%	7,15%	6,68%
P-Educación	10,13%	19,81%	15,02%
Q-Actividades sanitarias y de servicios sociales	9,70%	22,97%	16,41%
R-Actividades artísticas, recreativas y de entretenimiento	6,05%	4,95%	5,49%
S-Otros servicios	10,83%	10,73%	10,78%
T-Actividades de los hogares como empleadores de personal doméstico; actividades de los hogares como productores de bienes y servicios para uso propio	0,00%	0,14%	0,07%
U-Actividades de organizaciones y organismos extraterritoriales	0,14%	0,14%	0,14%
Respuestas Válidas	711	727	1438

Tabla 16: Sector del primer empleo

4.10 Salario en el primer empleo

A los alumnos que trabajaron alguna vez se les preguntó por el sueldo de su primer empleo. Los resultados se observan en el gráfico de la Figura 4.

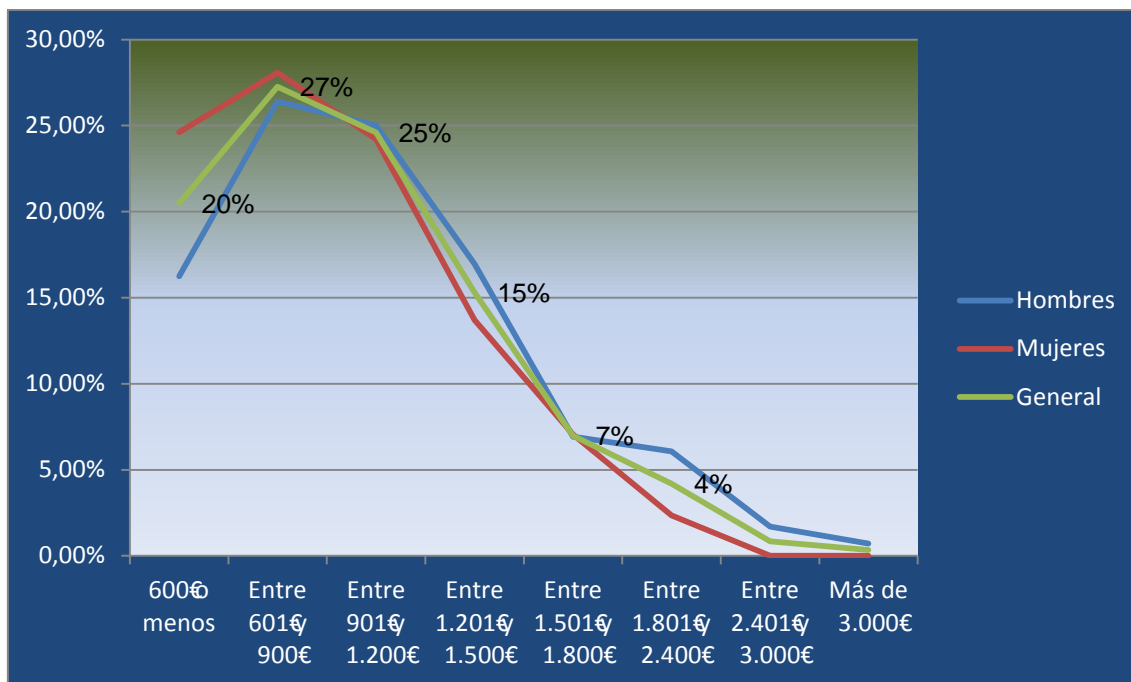


Figura 4: Salario en el primer empleo

Si observamos la gráfica vemos que las mujeres tienden a cobrar salarios inferiores a los hombres en el primer empleo. Un dato que llama la atención es que el 24,62% de las mujeres encuestadas que trabajaron alguna vez tenía un sueldo de 600 euros o inferior en su primer empleo frente a un 16,24% de hombres encuestados que trabajaron alguna vez.

4.11 Relación entre el primer empleo y la titulación universitaria cursada

A los alumnos que habían trabajado se les pidió que valorasen la relación que existía entre su primer empleo y sus estudios universitarios.

La valoración general es bastante buena, siendo de 7,45, siendo los alumnos de la rama de Ciencias de la Salud con una puntuación de 8,72 los que más valoran la relación entre la titulación cursada y su primer empleo.

Los resultados a esta cuestión por sexo y rama de conocimiento se detallan en la tabla 17.

Valoración de la relación entre el primer empleo y los estudios universitarios cursados. Escala de 0 a 10					
		Media	Error	Resp Válidas	Número egresados
Artes y Humanidades	Hombres	6,75	1,24	20	73
	Mujeres	6,87	0,92	38	145
	Total	6,83	0,73	58	218
Ciencias	Hombres	6,97	0,69	30	83
	Mujeres	7,81	0,65	42	110
	Total	7,46	0,48	72	193
Ciencias de la Salud	Hombres	8,52	0,38	85	218
	Mujeres	8,81	0,17	189	556
	Total	8,72	0,17	274	774
Ciencias Sociales y Jurídicas	Hombres	7,22	0,28	242	909
	Mujeres	6,81	0,27	351	1583
	Total	6,97	0,2	593	2492
Ingeniería y Arquitectura	Hombres	7,39	0,19	334	688
	Mujeres	7,32	0,46	108	300
	Total	7,37	0,18	442	988
TOTAL	Hombres	7,43	0,15	711	1971
	Mujeres	7,47	0,17	728	2694
	Total	7,45	0,11	1439	4665

Tabla 17: Valoración de la relación entre el primer empleo y los estudios universitarios cursados

5 EMPLEO ACTUAL

5.1 Situación laboral actual

A los alumnos se les preguntó por su empleo actual. De ellos un 48,74% afirmó que se encontraba trabajando y un 51,26% afirmó que no tenía trabajo en el momento de realizarse la encuesta.

Por género tenemos que un 54,61% de los hombres y un 43,58% de las mujeres tenían un empleo en el momento de realizarse la encuesta.

Respecto a la rama de conocimiento, la rama en la que hay más ocupación es la de Ciencias de la Salud (71,98%) y la que menos Artes y Humanidades (33,33%).

La Tabla 18 muestra los resultados desglosados por rama de conocimiento y género.

A los alumnos que estaba trabajando también se les preguntó si el empleo actual era el mismo que el primer empleo. Los porcentajes a esta cuestión se reflejan en el gráfico Figura 5.

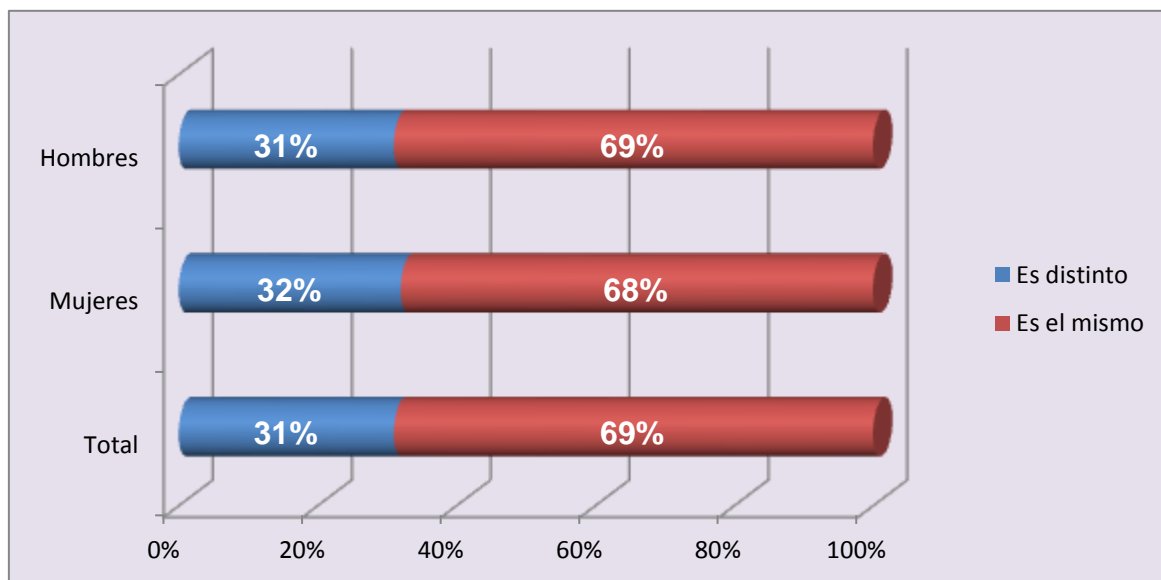


Figura 5: Empleo actual distinto o mismo que primer empleo

¿Te encuentras trabajando actualmente?				
		No	Sí	Total alumnos encuestados
Artes y Humanidades	Hombre	12,77	29,79	47
	Mujer	6,59	35,16	91
	Total	8,7	33,33	138
Ciencias	Hombre	14,55	40	55
	Mujer	12,35	39,51	81
	Total	13,24	39,71	136
Ciencias de la Salud	Hombre	8,51	82,98	94
	Mujer	21,6	67,13	213
	Total	17,59	71,98	307
Ciencias Sociales y Jurídicas	Hombre	14,51	48,19	386
	Mujer	16,95	37,64	643
	Total	16,03	41,6	1029
Ingeniería y Arquitectura	Hombre	9,78	58,25	491
	Mujer	12,31	43,08	195
	Total	10,5	53,94	686
TOTAL	Hombre	11,75	54,61	1073
	Mujer	15,95	43,58	1223
	Total	13,98	48,74	2296

Tabla 18: Alumnos que trabajan actualmente

A los alumnos que no estaban trabajando en el momento de realizarse la encuesta, pero habían trabajado anteriormente se les preguntó si estaban buscando trabajo.

Un 64,49% de estos alumnos afirmó estar buscando trabajo y un 35,51% afirmó que no estaba buscando trabajo siendo los principales motivos de no buscar empleo preparar oposiciones o continuar estudiando.

5.2 Movilidad en el empleo actual

Respecto a la cuestión de movilidad en el empleo actual tenemos que de los egresados que trabajaban en el momento de realizarse la encuesta un 70,75% afirmo trabaja actualmente en Extremadura, un 28,09% en otra comunidad autónoma y un 1,16% fuera de España.

Los resultados a esta cuestión, desglosado por ramas de conocimiento y género, pueden observarse en la Tabla 19.

Movilidad en el empleo actual					
		Extremadura	Otra CA	Extranjero	Resp. Válid
Artes y Humanidades	Hombres	78,57%	21,43%	0,00%	14
	Mujeres	84,38%	15,62%	0,00%	32
	Total	82,61%	17,39%	0,00%	46
Ciencias	Hombres	59,09%	40,91%	0,00%	22
	Mujeres	81,25%	18,75%	0,00%	32
	Total	72,22%	27,78%	0,00%	54
Ciencias de la Salud	Hombres	52,56%	43,59%	3,85%	78
	Mujeres	56,64%	41,96%	1,40%	143
	Total	55,20%	42,53%	2,26%	221
Ciencias Sociales y Jurídicas	Hombres	81,18%	18,28%	0,54%	186
	Mujeres	83,40%	16,60%	0,00%	241
	Total	82,44%	17,33%	0,23%	427
Ingeniería y Arquitectura	Hombres	63,64%	34,27%	2,10%	286
	Mujeres	69,05%	29,76%	1,19%	84
	Total	64,86%	33,24%	1,89%	370
TOTAL	Hombres	67,92%	30,38%	1,71%	586
	Mujeres	73,87%	25,56%	0,56%	532
	Total	70,75%	28,09%	1,16%	1118

Tabla 19: Movilidad en el empleo actual

5.3 Emprendimiento en el empleo actual

El número de egresados que crearon su propia empresa para obtener su empleo actual fue del 11,63%.

Por sexo tenemos que el porcentaje de hombres que crearon su propia empresa en su empleo actual fue de 15,02% frente al 7,89% de las mujeres.

Los resultados por sexo y rama de conocimiento se detallan en la tabla .

Emprendimiento en el empleo actual					
		No, trabaje para otros	Si, cree mi propia empresa	Margen error	Respuestas válidas
Artes y Humanidades	Hombres	92,86%	7,14%	23,71%	14
	Mujeres	93,75%	6,25%	15,35%	32
	Total	93,48%	6,52%	12,86%	46
Ciencias	Hombres	100,00%	0,00%	18,02%	22
	Mujeres	93,75%	6,25%	14,65%	32
	Total	96,30%	3,70%	11,35%	54
Ciencias de la Salud	Hombres	84,62%	15,38%	8,91%	78
	Mujeres	92,31%	7,69%	7,07%	143
	Total	89,59%	10,41%	5,58%	221
Ciencias Sociales y Jurídicas	Hombres	79,03%	20,97%	6,41%	186
	Mujeres	92,12%	7,88%	5,81%	241
	Total	86,42%	13,58%	4,32%	427
Ingeniería y Arquitectura	Hombres	87,41%	12,59%	4,43%	286
	Mujeres	90,48%	9,52%	9,09%	84
	Total	88,11%	11,89%	4,03%	370
TOTAL	Hombres	84,98%	15,02%	3,39%	586
	Mujeres	92,11%	7,89%	3,81%	532
	Total	88,37%	11,63%	2,56%	1118

Tabla 20: Emprendimiento en el empleo actual

5.4 Medios para encontrar el empleo actual

Los medios más utilizados para conseguir el empleo actual fueron los contactos personales o familiares (23,83%), enviar el currículum directamente a la empresa (17,65%) y oposición (17,24%).

Los medios que utilizaron los egresados para encontrar su empleo actual por sexos se observan en la Tabla 21.

	Hombres	Mujeres	General
A través de empresas de selección de personal	1,01%	1,64%	1,32%
A través de las prácticas de la universidad	7,44%	7,16%	7,30%
A través de prácticas no relacionadas con la universidad	3,22%	3,48%	3,35%
A través de un portal de empleo web	15,69%	7,16%	11,46%
Bolsa de empleo de la UEx	1,61%	1,43%	1,52%
Bolsa de trabajo	5,23%	3,89%	4,56%
Contactos personales o familiares	26,16%	21,47%	23,83%
Enviando el curriculum directamente a la empresa	15,09%	20,25%	17,65%
Oposicion	13,08%	21,47%	17,24%
Otros Medios (indicar)	6,64%	9,82%	8,22%
Respondiendo a un anuncio en prensa o internet	4,83%	2,25%	3,55%

Tabla 21: Medios utilizados para conseguir el empleo actual

5.5 Tipo de contrato y distintos tipos de temporalidad en el empleo actual.

Según los resultados obtenidos un 84,88% de los egresados que trabajaban en el momento de realizarse la encuesta no eran autónomos frente a un 15,12% que estaban dados de alta como autónomos. Por sexo un 18,26% de los hombres estaba dado de alta como autónomo frente al 11,65% de las mujeres.

Los porcentajes de egresados con trabajo en el momento de realizarse la encuesta que se han hecho autónomos para conseguir su empleo actual por rama de conocimiento fueron Ciencias Sociales y Jurídicas (17,33%), Ciencias de la Salud (14,93%), Ingeniería y Arquitectura (14,32%), Ciencias (9,26%) y Artes y Humanidades (8,70%).

El 69,50% de estos egresados tenía un contrato laboral, un 14,99% tenía un contrato de funcionario/funcionario interino, un 5,88% tenía un contrato de beca y un 9,63% otro tipo de contrato.

Respecto a la duración del contrato un 35,93% es indefinido frente a un 64,07% que es temporal.

Por sexos tenemos que la tasa de empleo temporal es mayor en las mujeres (71,63% de tasa de empleo temporal) que en los hombres (56,63% de tasa de empleo temporal).

Por otro lado tenemos que un 35,73% de estos egresados trabaja en el sector público y un 64,27% en el sector privado.

Por sexo tenemos que las mujeres tienen su empleo actual en el sector público en mayor proporción que los hombres (40,20% las mujeres y 31,33% los hombres).

Por ramas de conocimiento, tenemos que los egresados de la rama de Artes y Humanidades son los que más trabajan en el sector público (58,14%) y los que menos los de Ingeniería y arquitectura (20,86%). Para la rama de Ciencias el porcentaje es del 51,92%, para la rama de Ciencias Sociales y Jurídicas es del 40,92% y para Ciencias de la Salud 41,41%.

5.6 Sector de actividad en el empleo actual

El empleo actual de los egresados que trabajaban en el momento de realizarse la encuesta pertenecen principalmente a los siguientes sectores de actividad: Educación (16,98%), Actividades Sanitarias y Servicios Sociales (17,07%) y Actividades profesionales, científicas y técnicas (10,78%).

Sector económico del empleo actual			
	Hombres	Mujeres	Total
A - Agricultura, ganadería, silvicultura y pesca	8,92%	4,34%	6,74%
B - Industrias extractivas	0,69%	0,19%	0,45%
C - Industria manufacturera	3,26%	0,94%	2,16%
D - Suministro de energía eléctrica, gas, vapor y aire acondicionado	3,60%	1,51%	2,61%
E - Suministro de agua, actividades de saneamiento, gestión de residuos y descontaminación	0,51%	0,75%	0,63%
F - Construcción	6,52%	2,83%	4,76%
G - Comercio al por mayor y al por menor; reparación de vehículos de motor y motocicletas	3,60%	3,58%	3,59%
H - Transporte y almacenamiento	1,03%	1,51%	1,26%
I - Hostelería	0,86%	1,51%	1,17%
J - Información y comunicaciones	7,55%	3,77%	5,75%
K - Actividades financieras y de seguros	4,12%	4,15%	4,13%
L - Actividades inmobiliarias	0,17%	0,19%	0,18%
M - Actividades profesionales, científicas y técnicas	14,75%	6,42%	10,78%
N - Actividades administrativas y servicios auxiliares	1,89%	2,26%	2,07%
O - Administración Pública y defensa; Seguridad Social obligatoria	6,52%	4,53%	5,57%
P - Educación	9,61%	25,09%	16,98%
Q - Actividades sanitarias y de servicios sociales	10,98%	23,77%	17,07%
R - Actividades artísticas, recreativas y de entretenimiento	4,46%	2,64%	3,59%
S - Otros servicios	10,46%	9,62%	10,06%
T - Actividades de los hogares como empleadores de personal doméstico; actividades de los hogares como productores de bienes y servicios para uso propio	0,00%	0,19%	0,09%
U - Actividades de organizaciones y organismos extraterritoriales	0,51%	0,19%	0,36%
Error	3,41%	3,82%	2,56%
Respuestas Válidas	583	530	1113

Tabla 22: Sector económico del empleo actual

5.7 Sueldo del empleo actual.

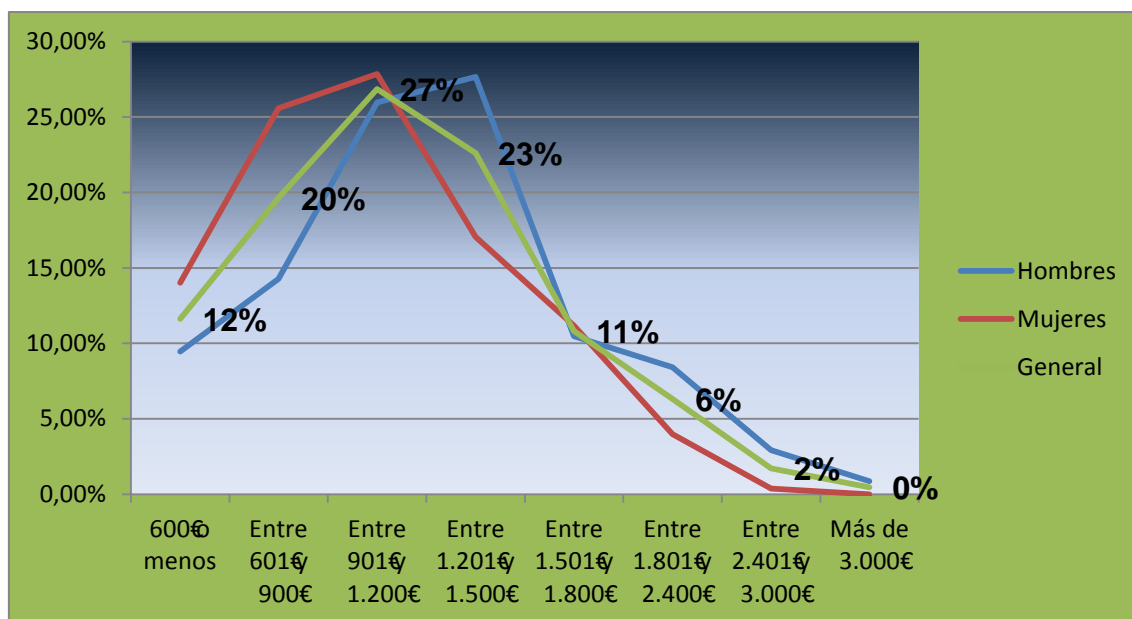


Figura 6: Sueldo empleo actual

Igual que en el caso del primer empleo se observa que los salarios de las mujeres en el empleo actual se concentran en tramos más bajos que el de los hombres.

Una muestra de la **brecha salarial** existente entre mujeres y hombres es que el 39,59% de las mujeres tiene un salario inferior o igual a 900 euros netos mensuales en su empleo actual frente al 23,71% de hombres esta situación.

5.8 Relación entre el empleo actual y la titulación universitaria cursada

A los alumnos que tenían empleo en el momento de realizarse la encuesta se les pidió que evaluaran de 0 a 10 la relación de este empleo con sus estudios universitarios cursados. La puntuación media general fue de 7,63 ($\pm 0,13$), para hombres fue de 7,64 ($\pm 0,17$) y para mujeres fue de 7,61 ($\pm 0,21$).

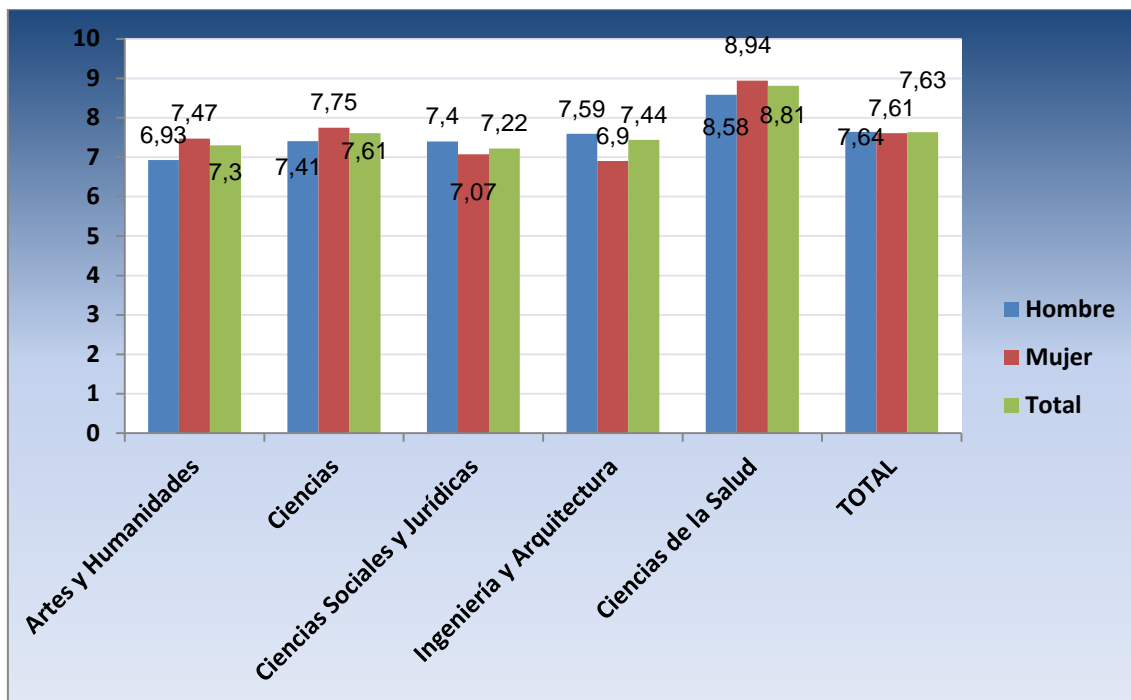


Figura 7: Relación del empleo actual con los estudios universitarios

Por ramas de conocimiento, tenemos que los alumnos de Ciencias de la Salud con 8,94 son los que dan una puntuación media mayor a esta relación.

5.9 Valoración de la titulación cursada desde una perspectiva laboral

La valoración con la utilidad de las habilidades y competencias adquiridas en la titulación para el ejercicio laboral es de 6,97. Los alumnos de la rama de Ciencias de la Salud son los que dan una valoración superior con una puntuación media de 7,49.

Valoración de la utilidad de las habilidades y competencias adquiridas en la titulación para el ejercicio de su profesión					
		Media	Error	Desv típica	Resp válid
Artes y Humanidades	Hombres	6,7	0,99	2,64	20
	Mujeres	7,05	0,6	2,19	38
	Total	6,93	0,52	2,34	58
Ciencias	Hombres	7,43	0,56	1,94	30
	Mujeres	7,21	0,41	1,7	42
	Total	7,31	0,33	1,8	72

Ciencias de la Salud	Hombres	7,05	0,3	1,85	86
	Mujeres	7,69	0,17	1,5	189
	Total	7,49	0,16	1,64	275
Ciencias Sociales y Jurídicas	Hombres	6,66	0,24	2,22	241
	Mujeres	6,8	0,19	2,1	350
	Total	6,74	0,15	2,15	591
Ingeniería y Arquitectura	Hombres	6,99	0,15	1,95	333
	Mujeres	6,69	0,3	2,01	108
	Total	6,92	0,14	1,97	441
TOTAL	Hombres	6,9	0,12	2,06	710
	Mujeres	7,05	0,12	1,97	727
	Total	6,97	0,09	2,01	1437

Tabla 23: Valoración de la titulación en la adquisición de habilidades y competencias laborales

5.10 Satisfacción con el empleo actual

Los resultados de la encuesta a esta cuestión se desglosan en la **¡Error! No se encuentra el origen de la referencia.**

La satisfacción con el empleo actual según distintas características se puede ver en la tabla Tabla 24.

Satisfacción con el empleo actual según distintos apartados.			
	Hombre	Mujer	Total
Nivel salarial	6,51	6,72	6,61
Estabilidad Laboral	7,03	6,73	6,89
Desarrollo personal	7,92	7,97	7,94
Desarrollo profesional	7,95	7,98	7,97
Ambiente de trabajo	8,62	8,63	8,62
Vacaciones	7,65	7,93	7,78
Satisfacción global	8,03	8,18	8,1

Tabla 24: Satisfacción con el empleo actual según distintos apartados

6 COMPARACIÓN CON ESTUDIOS ANTERIORES

6.1 Evolución del número total de egresados y del número total de encuestados

En la Tabla 25 observamos la evolución del número total de egresados y el número de egresados encuestados desde el curso 2006-07 hasta el curso 2012-13.

Evolución del número de titulados y el tamaño muestral								
	2006-07	2007-08	2008-09	2009-10	2010-11	2011-12	2012-13	2013-14
Titulados	3.655	3.626	3.896	3.988	4.874	4.085	4697	4665
Muestra	848	952	1.497	2.446	2.395	2.150	2.153	2296

Tabla 25: Evolución del número de titulados y del tamaño muestral

6.2 Evolución del tiempo en conseguir el primer empleo

En la Tabla 26 se muestra el tiempo en meses que los egresados tardan en encontrar su primer empleo. Observamos Que el menor tiempo se dio para los egresados del curso 2006-07, y el tiempo mayor se da para los egresados del curso 2013-14.

Tiempo medio en conseguir el primer empleo (en meses)							
2006-07	2007-08	2008-09	2009-10	2010-11	2011-12	2012-13	2013-14
4		7	6	7	8	7	10

Tabla 26: Tiempo medio en conseguir el primer empleo

6.3 Evolución de la tasa de ocupación de los egresados

En la Tabla 27 observamos la evolución del porcentaje de estudiantes con un empleo desde el curso 2006-2007 hasta el 2012-13.

	¿Estás trabajando actualmente? % (Momento de realizar la encuesta)							
	2006-07	2007-08	2008-09	2009-10	2010-11	2011-12	2012-13	2013-14
Sí	65,2	64	56,8	55,1	55,5	60,8	60,5	48,7
No	34,8	36	43,2	44,9	44,5	39,2	39,5	51,3

Tabla 27: Evolución tasa de ocupación

6.4 Evolución del sueldo neto mensual de los egresados

En la Tabla 28 observamos la evolución del salario de los egresados, tres años después de terminar sus estudios universitarios. Un dato significativo es que sólo el 3,7% de los titulados del año 2007-08 cobraban 600 o menos frente a un 18,6% del curso 2012-13 y el 20,1% del curso 2010-11.

	¿Me podrías decir tu sueldo neto mensual? (%)							
	2006-07	2007-08	2008-09	2009-10	2010-11	2011-12	2012-13	2013-14
600€ o menos	13,8	3,7	10,9	18,7	20,8	18,8	18,6	11,6
Entre 601€ y 900€	17	12	21	25,7	21,7	25,8	22,5	19,6
Entre 901€ y 1.500€	48,9	58,1	46,9	41,5	43,7	43,2	40,8	49,5
Más de 1.500€	19,4	26,2	21,2	14,1	13,8	12,2	18,2	19,3

Tabla 28: Evolución salario neto mensual

6.5 Evolución de la relación entre empleo y titulación universitaria cursada

En la Tabla 29 se observa la evolución de la percepción que tienen los egresados de la relación que tiene su empleo con su titulación cursada.

De 0 a 10, ¿qué relación existe entre tu empleo y tu titulación universitaria?							
2006-07	2007-08	2008-09	2009-10	2010-11	2011-12	2012-13	2013-14
7,3		7,7	6,7	6,4	6,3	6,3	7,6

Tabla 29: Relación entre empleo y titulación universitaria

6.6 Evolución del nivel de satisfacción de los egresados con su empleo

Para los egresados del curso 2012-13 la media de este apartado en este curso fue de 7,82, la desviación típica 1,77.

Para los egresados del curso 2013-14 la media de este apartado en este curso fue de 8,1, la desviación típica 1,52.

6.7 Evolución de la satisfacción global de los egresados con su titulación

En la Tabla 30 podemos ver la evolución de la satisfacción global con la titulación cursada.

Valora de 0 a 10 tu nivel de satisfacción general con la titulación cursada						
2007-08	2008-09	2009-10	2010-11	2011-12	2012-13	2013-14
6,4	7,2	7,1	7,2	6,9	6,8	7,1

Tabla 30: Evolución nivel de satisfacción general con la titulación cursada

7 CONCLUSIONES

7.1 Satisfacción de los egresados con los estudios cursados

Respecto a la satisfacción con los estudios cursados la valoración media es bastante buena siendo de 7,10 sobre 10 puntos. Si observamos esa puntuación por sexos las de las mujeres es ligeramente mayor: 7,18, con respecto a los hombres: 7,01.

Si realizamos una segmentación por rama de conocimiento tenemos las puntuaciones:

- Ciencias de la Salud 8,00
- Artes y Humanidades 7,30
- Ciencias Sociales y jurídicas 6,96
- Ingeniería y Arquitectura 6,92
- Ciencias 6,91.

Respecto a los centros de la UEx los alumnos más satisfechos, por orden, con la titulación cursada son:

- Facultad de Veterinaria: 8,15
- C.U. Santa Ana: 7,95
- Facultad de Medicina: 7,93
- Facultad de Enfermería y Terapia Ocupacional: 7,86.

Si consideramos las titulaciones en las que ha habido 20 o más encuestados tenemos que los alumnos más satisfechos con su titulación son:

- Licenciatura en Veterinaria 8,23
- Grado en Podología 8,21
- Grado en Enfermería 8,10
- Grado en Fisioterapia 8,03
- Grado en Ingeniería Mecánica 7,92
- Grado en Terapia Ocupacional (7,87)
- Licenciado en Medicina 7,62
- Ingeniería Agrónoma 7,62.

Los alumnos también tienen una valoración positiva de aspectos como: Contenidos teóricos recibidos (7,12), Contenidos prácticos recibidos (6,12), Profesorado (7,01), Instalaciones y equipos disponibles en el aula (6,62) y Gestión administrativa (6,81).

Respecto a si realizaron prácticas externas durante sus estudios universitarios un 61,50% de los alumnos egresados en el curso 2013-14 respondió que sí y un 38,50% respondió que no. La valoración media de los egresados que realizaron estas prácticas externas ha sido bastante elevada situándose en los 8,16 puntos sobre 10.

El 14,42% de los egresados encuestados respondió que había disfrutado de alguna beca ERASMUS, SOCRATES o similar durante sus estudios universitarios. A los alumnos que respondieron que habían disfrutado de una beca ERASMUS, SOCRATES o similar se les pidió que valoraran de 0 a 10 la satisfacción con esta estancia. La puntuación media fue de 8,95.

A los alumnos encuestados se les preguntó si aparte de los estudios que terminaron iniciaron otros estudios universitarios. Un 46,69% respondió que sí. Sobre la cuestión de qué estudios comenzaron fue: un 8,96% comenzó estudios de Doctorado, un 72,85% comenzó estudios de Máster, un 13,90% comenzó estudios de Grado y un 4,29% Otros estudios.

7.2 Primer empleo

A la cuestión de que si después de finalizar sus estudios habían trabajado alguna vez, el 62,72% de los alumnos respondió que sí y un 37,28% respondió que no.

Por género el 59,52% de las mujeres y el 66,35% de los hombres declararon que sí habían trabajado después de finalizar sus estudios.

A los alumnos que habían encontrado trabajo se les preguntó por el tiempo medio que tardaron en encontrar el primer empleo. La media de las respuestas fue de 9,58 meses ($\pm 0,44$ meses). Los hombres tardaron de media 8,56 meses ($\pm 0,59$) y las mujeres 10,57 meses ($\pm 0,65$).

Los resultados para esta cuestión por rama de conocimiento fueron:

- Ciencias de la Salud 7,95 meses.
- Ingeniería y Arquitectura 8 meses.
- Ciencias Sociales y Jurídicas 10,85 meses.
- Ciencias 12,47 meses.
- Artes y Humanidades 12,62 meses.

De las titulaciones en las que ha habido 20 o más respuestas a esta cuestión, tenemos que la media en encontrar el primer empleo fue menor para los egresados titulados en Grado en Fisioterapia (3,36 meses), Máster Universitario en Investigación en Ciencias Sociales y Jurídicas (5,71 meses) y Diplomado en Ciencias Empresariales (6,43 meses).

Respecto a la cuestión de movilidad del primer empleo tenemos que de los egresados que trabajaron alguna vez después de finalizar sus estudios un 75,00% afirmó que encontró su primer empleo en Extremadura, un 22,57% en otra comunidad autónoma y un 2,43% fuera de España.

Las tasas de emprendimiento en el primer empleo son muy bajas. Sólo el 8,33% de los encuestados afirmó haber creado su propia empresa frente al 91,67% que afirmaron haber trabajado para otros en su primer empleo. Por sexo tenemos que el 11,52% de los hombres afirmaron haber creado su propia empresa en el primer empleo frente al 5,22% de las mujeres.

Respecto a la duración del contrato tenemos que 18,26% tuvo un contrato indefinido frente a un 81,74% que tuvo un contrato temporal.

Por sexo un 21,43% de los hombres tuvo un primer empleo con contrato indefinido frente a un 15,36% de las mujeres.

De los encuestados que trabajaron después de finalizar sus estudios un 34,50% lo hizo en el sector público y un 65,50% en el sector privado.

Las mujeres tienden a cobrar salarios inferiores a los hombres en el primer empleo. Un dato que llama la atención es que el 24,62% de las mujeres encuestadas que trabajaron alguna vez tenía un sueldo de 600 euros o inferior en su primer empleo frente a un 16,24% de hombres encuestados que trabajaron alguna vez.

7.3 Empleo actual

A los alumnos se les preguntó por su empleo actual. De ellos un 48,74% afirmó que se encontraba trabajando y un 51,26% afirmó que no tenía trabajo en el momento de realizarse la encuesta.

Por género tenemos que un 54,61% de los hombres y un 43,58% de las mujeres tenían un empleo en el momento de realizarse la encuesta.

Respecto a la rama de conocimiento, la rama en la que hay más ocupación es la de Ciencias de la Salud con un 71,98%.

Respecto a la cuestión de movilidad en el empleo actual tenemos que de los egresados que trabajaban en el momento de realizarse la encuesta un 70,75% afirmó trabaja actualmente en Extremadura, un 28,09% en otra comunidad autónoma y un 1,16% fuera de España.

El número de egresados que crearon su propia empresa para obtener su empleo actual fue del 11,63%.

Por sexo tenemos que el porcentaje de hombres que crearon su propia empresa en su empleo actual fue de 15,02% frente al 7,89% de las mujeres.

Los medios más utilizados para conseguir el empleo actual fueron los *contactos personales o familiares* (23,83%), *enviar el currículum directamente a la empresa* (17,65%) y *oposición* (17,24%).

Respecto a la duración del contrato un 35,93% es indefinido frente a un 64,07% que es temporal.

Por sexos tenemos que la tasa de empleo temporal es mayor en las mujeres (71,63% de tasa de empleo temporal) que en los hombres (56,63% de tasa de empleo temporal).

Por otro lado tenemos que un 35,73% de estos egresados trabaja en el sector público y un 64,27% en el sector privado.

Igual que en el caso del primer empleo se observa que los salarios de las mujeres en el empleo actual tienden a concentrarse en tramos más bajos que el de los hombres.

Una muestra de la **brecha salarial** existente entre mujeres y hombres es que el 39,59% de las mujeres tiene un salario inferior o igual a 900 euros netos mensuales en su empleo actual frente al 23,71% de hombres esta situación.

A los alumnos que tenían empleo en el momento de realizarse la encuesta se les pidió que evaluaran de 0 a 10 la relación de este empleo con sus estudios universitarios cursados. La puntuación media en este apartado fue de 7,63.

A estos alumnos también se les pidió que evaluaran su empleo actual según distintas características.

Las puntuaciones medias para estas características se detallan en la siguiente tabla

Satisfacción con el empleo actual según distintos apartados.			
	Hombre	Mujer	Total
Nivel salarial	6,51	6,72	6,61
Estabilidad Laboral	7,03	6,73	6,89
Desarrollo personal	7,92	7,97	7,94
Desarrollo profesional	7,95	7,98	7,97
Ambiente de trabajo	8,62	8,63	8,62
Vacaciones	7,65	7,93	7,78
Satisfacción global	8,03	8,18	8,1

Tabla 31: Satisfacción con el empleo actual según distintos apartados.

Bibliografía

1. Encuesta de Población Activa (EPA) para los años 2012, 2013, 2014, 2015, 2016. Instituto Nacional de Estadística.
2. *Estudio de Inserción Laboral. Titulados del curso 2011-12*. Universidad de Extremadura. Badajoz: La Universidad.2015.
3. *Estudio de Inserción Laboral. Titulados del curso 2012-13*. Universidad de Extremadura. Badajoz: La Universidad.2017.
4. *Universitat i treball a Catalunya 2014*. Estudi de la inserció laboral de la població titulada de les universitats catalanes. Agència per a la Qualitat del Sistema Universitari de Catalunya

ANEXO 1: DISTRIBUCIÓN DE LA MUESTRA.

A1.1 Distribución de egresados encuestados por titulación

Distribución de egresados encuestados por titulación			
	Hombres	Mujeres	Total Encuestados
Arquitectura Técnica	35	16	51
Dip. en Biblioteconomía y Documentación	1	1	2
Dip. en Ciencias Empresariales	25	51	76
Dip. en Educación Social	1	2	3
Dip. en Enfermería	3	2	5
Dip. en Gestión y Administración Pública	3	6	9
Dip. en Relaciones Laborales	5	11	16
Dip. en Turismo	2	4	6
Doble Grado Administración y Dirección de Empresas / Ciencias del Trabajo	0	3	3
Doble Grado Administración y Dirección de Empresas / Derecho	2	2	4
Doble Grado Administración y Dirección de Empresas / Economía	2	2	4
Doble Grado Administración y Dirección de Empresas / Turismo	0	10	10
Doble Grado Derecho / Administración y Dirección de Empresas	2	3	5
Grado en Administración y Dirección de Empresas	29	41	70
Grado en Administración y Gestión Pública	1	7	8
Grado en Biología	8	12	20
Grado en Ciencia y Tecnología de los Alimentos	0	2	2
Grado en Ciencias Ambientales	2	3	5
Grado en Ciencias de la Actividad Física y del Deporte	30	6	36
Grado en Comunicación Audiovisual	9	15	24
Grado en Derecho	26	18	44
Grado en Economía	7	0	7
Grado en Educación Infantil	8	77	85
Grado en Educación Primaria	31	63	94
Grado en Educación Social	3	41	44
Grado en Enfermería	15	78	93
Grado en Estudios Ingleses	1	16	17

Grado en Filología Clásica	0	2	2
Grado en Filología Hispánica	5	10	15
Grado en Finanzas y Contabilidad	6	6	12
Grado en Física	5	1	6
Grado en Fisioterapia	10	19	29
Grado en Geografía y Ordenación del Territorio	4	3	7
Grado en Historia del Arte y Patrimonio Histórico-Artístico	3	6	9
Grado en Historia y Patrimonio Histórico	13	4	17
Grado en Información y Documentación	2	7	9
Grado en Ingeniería Civil - Construcciones Civiles	27	7	34
Grado en Ingeniería Civil - Hidrología	3	0	3
Grado en Ingeniería Civil - Transportes y Servicios Urbanos	3	3	6
Grado en Ingeniería de las Explotaciones Agropecuarias	10	2	12
Grado en Ingeniería de las Industrias Agrarias y Alimentarias	9	2	11
Grado en Ingeniería de Sonido e Imagen en Telecomunicación	12	6	18
Grado en Ingeniería Eléctrica (Rama Industrial)	10	3	13
Grado en Ingeniería Electrónica y Automática (Rama Industrial)	4	3	7
Grado en Ingeniería en Diseño Industrial y Desarrollo de Productos	4	2	6
Grado en Ingeniería en Edificación	25	20	45
Grado en Ingeniería en Geomática y Topografía	15	8	23
Grado en Ingeniería en Telemática	5	1	6
Grado en Ingeniería Forestal y del Medio Natural	6	2	8
Grado en Ingeniería Informática en Ingeniería de Computadores	1	1	2
Grado en Ingeniería Informática en Ingeniería del Software	6	1	7
Grado en Ingeniería Informática en Tecnologías de la Información	2	0	2
Grado en Ingeniería Mecánica (Rama Industrial)	21	3	24
Grado en Ingeniería Química Industrial	4	5	9
Grado en Lenguas y Literaturas Modernas - Francés	0	1	1
Grado en Lenguas y Literaturas Modernas - Portugués	0	2	2
Grado en Matemáticas	3	0	3
Grado en Podología	5	19	24
Grado en Química	3	8	11
Grado en Relaciones Laborales y Recursos Humanos	6	10	16
Grado en Terapia Ocupacional	4	27	31

Grado en Trabajo Social	4	14	18
Grado en Turismo	2	9	11
Grado en Veterinaria	10	6	16
Ing. Agrónomo	16	5	21
Ing. Geodesia y Cartografía	1	1	2
Ing. Industrial	14	1	15
Ing. Informática	9	1	10
Ing. Materiales	1	0	1
Ing. Organización Industrial	2	1	3
Ing. Química	2	5	7
Ing. Téc. Agrícola, Esp. en Explotaciones Agropecuarias	7	3	10
Ing. Téc. Agrícola, Esp. en Hortofruticultura y Jardinería	3	3	6
Ing. Téc. Agrícola, Esp. en Industrias Agrarias y Alimentarias	4	7	11
Ing. Téc. Diseño Industrial	9	6	15
Ing. Téc. Forestal, Esp. en Explotaciones Forestales	23	8	31
Ing. Téc. Industrial, Esp. en Electricidad	16	7	23
Ing. Téc. Industrial, Esp. En Electrónica Industrial	13	1	14
Ing. Téc. Industrial, Esp. en Mecánica	19	2	21
Ing. Téc. Informática de Gestión	11	2	13
Ing. Téc. Informática de Sistemas	15	3	18
Ing. Téc. Obras Públicas, Esp. en Construcciones Civiles	25	13	38
Ing. Téc. Obras Públicas, Esp. en Hidrología	9	14	23
Ing. Téc. Obras Públicas, Esp. en Transportes y Servicios Urbanos	26	5	31
Ing. Téc. Telecomunicaciones, Esp. en Sonido e Imagen	10	3	13
Ing. Téc. Telecomunicaciones, Esp. en Telemática	2	1	3
Ing. Téc. Topografía	9	5	14
Lic. Administración y Dirección de Empresas	27	24	51
Lic. Antropología Social y Cultural	3	12	15
Lic. Biología	7	22	29
Lic. Bioquímica	2	0	2
Lic. Ciencia y Tecnología de los Alimentos	0	2	2
Lic. Ciencias Actuariales y Financieras	0	3	3
Lic. Ciencias Ambientales	7	10	17
Lic. Ciencias de la Actividad Física y del Deporte	24	10	34
Lic. Comunicación Audiovisual	8	7	15
Lic. Derecho	23	19	42
Lic. Documentación	0	1	1
Lic. Economía	5	5	10
Lic. Enología	3	5	8
Lic. Filología Francesa	0	1	1

Lic. Filología Hispánica	2	4	6
Lic. Filología Inglesa	0	3	3
Lic. Física	3	1	4
Lic. Historia	3	2	5
Lic. Historia del Arte	1	1	2
Lic. Humanidades	2	1	3
Lic. Matemáticas	1	1	2
Lic. Medicina	17	33	50
Lic. Psicopedagogía	5	13	18
Lic. Química	3	3	6
Lic. Veterinaria	18	17	35
Maestro, Esp. en Audición y Lenguaje	0	3	3
Maestro, Esp. en Educación Especial	3	4	7
Maestro, Esp. en Educación Física	7	0	7
Maestro, Esp. en Educación Infantil	1	10	11
Maestro, Esp. en Educación Primaria	5	4	9
Maestro, Esp. en Lenguas Extranjeras	1	5	6
Máster U. en Administración de Organizaciones y Recursos Turísticos	2	1	3
Máster U. en Ciencia y Tecnología de la Carne	4	2	6
Máster U. en Contaminación Ambiental: Prevención, Vigilancia y Corrección	0	1	1
Máster U. en Desarrollo Rural	4	10	14
Máster U. en Dirección TIC	4	0	4
Máster U. en Evaluación y Gestión del Ruido Ambiental	2	0	2
Máster U. en Formación del Profesorado en Educación Secundaria	34	59	93
Máster U. en Formación en Portugués para Prof. Enseñanza Primaria y Secundaria	1	4	5
Máster U. en Gerontología	0	6	6
Máster U. en Gestión de Calidad y Trazabilidad en Alimentos de Origen Vegetal	2	4	6
Máster U. en Gestión de la Ganadería Extensiva	0	1	1
Máster U. en Gestión de la Información Digital	1	3	4
Máster U. en Ingeniería Biomédica	1	1	2
Máster U. en Ingeniería de Telecomunicación	4	1	5
Máster U. en Ingeniería Informática	4	0	4
Máster U. en Investigación en Artes y Humanidades	6	13	19
Máster U. en Investigación en Ciencias	6	6	12
Máster U. en Investigación en Ciencias de la Salud	8	9	17
Máster U. en Investigación en Ciencias Sociales y Jurídicas	24	37	61

Máster U. en Investigación en Economía, Gestión y Comercio Internacional	1	4	5
Máster U. en Investigación en Ingeniería y Arquitectura	16	5	21
Máster U. en Marketing e Investigación de Mercados	3	4	7
Máster U. en Recursos Renovables e Ingeniería Energética	7	0	7
Máster U. en Seguridad y Salud Laboral	5	6	11
Máster U. Investigación Enseñanza y Aprendizaje de las CC. Experimentales, Sociales y Matemáticas	4	8	12

Tabla 32: Distribución de egresados encuestados por titulación

A1.2. Distribución de egresados encuestados por rama del conocimiento.

Distribución de egresados encuestados por rama de conocimiento.			
	Hombre	Mujer	Total
Artes y Humanidades	47	91	138
Ciencias	55	81	136
Ciencias de la Salud	94	213	307
Ciencias Sociales y Jurídicas	386	643	1029
Ingeniería y Arquitectura	491	195	686
Total	1073	1223	2296

Tabla 33: Distribución de egresados encuestados por rama de conocimiento

A1.3. Distribución de egresados por campus

Distribución de egresados por campus			
	Hombre	Mujer	Total
Badajoz	400	487	887
Cáceres	558	603	1161
Mérida	55	40	95
Plasencia	46	65	111
Almendralejo	14	28	42
Total	1073	1223	2296

Tabla 34: Distribución de egresados por campus

A1.4. Distribución de egresados por centro

Distribución de egresados por centro			
	Hombre	Mujer	Total
CU Mérida	55	40	95
CU Plasencia	46	65	111
CU Santa Ana	14	28	42
Esc. Ing. Agrarias	46	31	77
Esc. Ing. Industriales	116	29	145
Esc. Politécnica	234	96	330
Fac. CC de la Documentación y la Comunicación	21	36	57
Fac. CC Econ. y Empresariales	81	97	178
Fac. Ciencias	61	89	150
Fac. Ciencias del Deporte	63	22	85
Fac. Derecho	57	55	112
Fac. Educación	44	127	171
Fac. Empresa, Finanzas y Turismo	40	83	123
Fac. Enfermería y Terapia Ocupacional	14	51	65
Fac. Filosofía y Letras	62	95	157
Fac. Formación del Profesorado	51	173	224
Fac. Medicina	31	78	109
Fac. Veterinaria	37	28	65
TOTAL	1073	1223	2296

Tabla 35: Distribución de egresados encuestados por centro

Anexo 2. Ficha Técnica

EMPRESA QUE HA LLEVADO A CABO EL TRABAJO DE CAMPO	FITEX
POBLACIÓN	4665 egresados por la universidad de Extremadura en el curso 2013-14.
METODOLOGÍA	Entrevistas telefónicas asistidas por ordenador Tipo de muestreo: Muestreo aleatorio estratificado por tamaño de la empresa según el número de empleados
MUESTRA	Muestra total: 2296
PERÍODO	Inicio: 14/03/2017 Final: 31/05/2017
HORARIO DE LAS LLAMADAS	8:00 a 14:00 y de 16:00 a 19:00
NÚMERO DE ENCUESTADORES	4

ANEXO 3: CUESTIONARIO

Cuestionario

(El entrevistador debería iniciar el cuestionario presentándose y pidiéndole permiso para hacerle la entrevista. Una vez dado el consentimiento debería explicarle el formato del cuestionario:

-un bloque de datos académicos,

-otro sobre los estudios realizados,

-un tercer bloque sobre el primer empleo tras finalizar el grado y máster (o las antiguas titulaciones de diplomatura, ingeniería, arquitectura o licenciatura).

-finalmente un último bloque de empleo actual donde se le harán el mismo tipo de preguntas que en el bloque anterior, pero referidos a las características del empleo actual)

Datos personales

(A continuación se recogen una serie de datos personales, estos datos los debe tener delante el encuestador y no preguntárselos al entrevistado, solamente los debe confirmar con él)

A. Sexo

Hombre

Mujer

B. Estudios cursados

... (listado con todos los estudios ofertados por la UEx)

C. Rama

Artes y Humanidades

Ciencias

Ciencias de la Salud

Ciencias Sociales y Jurídicas

Ingeniería y Arquitectura

D. Facultad

... (listado con todos los centros de la UEx)

E. Campus

Almendralejo

Badajoz

Cáceres

Mérida

Plasencia

Sobre los estudios realizados (Valoración de la titulación) y su proceso formativo

1. Transcurridos ya varios años desde que finalizaste **el grado**, valora de 0 a 10 tu nivel de satisfacción general con la titulación cursada
0 _____ 10
2. Valora de 0 a 10 los siguientes aspectos **del grado**:
 - Contenidos teóricos recibidos 0 _____ 10
 - Contenidos prácticos recibidos 0 _____ 10
 - Profesorado 0 _____ 10
 - Instalaciones y equipos disponibles en las aulas 0 _____ 10
 - Gestión administrativa 0 _____ 10
3. ¿Qué harías si pudieras empezar de nuevo, viendo cómo te ha ido laboralmente con **este grado**?
 - Haría **el mismo grado** y en la misma universidad
 - Haría **el mismo grado** pero en otra universidad
 - Otro estudio en la misma universidad
 - Otro estudio en otra universidad
 - No estudiaría en ninguna Universidad
4. ¿Realizaste prácticas externas durante **el grado**?
 - Sí
 - No (**pasar a la pregunta 7**)
5. De 0 a 10, ¿puedes valorar tu satisfacción con estas prácticas?
0 _____ 10
6. Además, ¿en qué medida crees que la formación recibida en estas prácticas te han ayudado a encontrar trabajo?
0 _____ 10
7. ¿Disfrutaste de alguna beca ERASMUS, SICUE o similar para cursar parte de tus estudios **de grado**, tanto teóricos como prácticos, en otra Universidad?
 - Sí
 - No (**pasar a la pregunta 10**)
8. De 0 a 10, ¿puedes valorar tu satisfacción con esta estancia?
0 _____ 10
9. Además, ¿en qué medida crees que la estancia te ha ayudado a encontrar trabajo?
0 _____ 10
10. En el momento de matricularte en este **grado**, ¿estabas trabajando?
 - Sí
 - No

Tránsito a la vida laboral

11. Cuando estabas estudiando **este grado**, ¿tuviste alguna experiencia laboral **relacionada con estos estudios**?

O Sí **(pasar a la pregunta 11.1)**

O No **(pasar a la pregunta 12)**

11.1. ¿Has continuado con ese mismo empleo tras finalizar **el grado**?

O Sí **(pasar a la pregunta 14)**

O No **(pasar a la pregunta 12)**

12. **Tras acabar el grado**, ¿has trabajado alguna vez?

O Sí **(pasar a la pregunta 13)**

O No **(pasar a la pregunta 12.1)**

12.1. ¿Has buscado trabajo?

O Sí **(pasar a la pregunta 40)**

O No **(pasar a la pregunta 12.1.1)**

12.1.1. ¿Por qué? (Se permite respuesta múltiple) **(pasar a la pregunta 40)**

O Preparaba oposiciones

O Continué estudiando

O Intenté montar mi propia empresa

O Por motivos familiares

O No quise trabajar

O Otras razones

Primer empleo

13. Aproximadamente, ¿cuántos meses pasaron desde que terminaste **el grado** y conseguiste ese trabajo?

(Indicar 0 si en la pregunta 11 y 11.1 ha dicho que "sí" y "sí", respectivamente (es decir, durante el grado estuvo trabajando y continuó con ese trabajo tras finalizar el grado))

_____ meses

14. ¿Trabajabas en Extremadura, otra Comunidad o fuera de España?

O Extremadura

O Otra CA

O Extranjero

15. ¿Estabas dado de alta como autónomo?

O Sí, era autónomo

O No, no era autónomo

16. ¿Creaste tu propia empresa o trabajaste para otros?

O Sí, creé mi empresa **(pasar a la pregunta 21)**

O No, trabajé para otros

17. ¿Y cómo encontraste el trabajo?

O A través de las prácticas de la Universidad

- A través de prácticas no relacionadas con la Universidad
- Contactos personales o familiares
- Respondiendo a un anuncio en prensa o internet
- A través de un portal de empleo web
- Enviando el curriculum directamente a la empresa
- A través de empresas de selección de personal
- Bolsa de empleo de la UEx
- Bolsa de trabajo
- Oposición
- Otros medios. **Indica cuál/es:** _____

18. ¿Qué tipo de contrato tenías?

- Funcionario/Interino
- Laboral
- Beca
- Otro

19. ¿Cuál era la duración del contrato?

- Indefinido
- Temporal

20. ¿Te contrató una empresa pública o privada?

- Pública
- Privada

21. ¿De qué sector era la empresa? (ojo, se refiere al sector de la empresa, no al trabajo que desempeñaba el titulado en la empresa; en la pregunta siguiente se recogerá la tarea que desempeñó en la empresa)

- A - Agricultura, ganadería, silvicultura y pesca
- B - Industrias extractivas
- C - Industria manufacturera
- D - Suministro de energía eléctrica, gas, vapor y aire acondicionado
- E - Suministro de agua, actividades de saneamiento, gestión de residuos y descontaminación
- F - Construcción
- G - Comercio al por mayor y al por menor; reparación de vehículos de motor y motocicletas
- H - Transporte y almacenamiento
- I - Hostelería
- J - Información y comunicaciones
- K - Actividades financieras y de seguros
- L - Actividades inmobiliarias
- M - Actividades profesionales, científicas y técnicas
- N - Actividades administrativas y servicios auxiliares
- O - Administración Pública y defensa; Seguridad Social obligatoria

- O P - Educación
- O Q - Actividades sanitarias y de servicios sociales
- O R - Actividades artísticas, recreativas y de entretenimiento
- O S - Otros servicios
- O T - Actividades de los hogares como empleadores de personal doméstico; actividades de los hogares como productores de bienes y servicios para uso propio
- O U - Actividades de organizaciones y organismos extraterritoriales

22. ¿Cuál era tu función en la empresa? _____

23. ¿Me podrías decir cuál era tu sueldo neto mensual?

- 600€ o menos
- Entre 601€ y 900€
- Entre 901€ y 1.200€
- Entre 1.201€ y 1.500€
- Entre 1.501€ y 1.800€
- Entre 1.801€ y 2.400€
- Entre 2.401€ y 3.000€
- Más de 3.000€

24. De 0 a 10, ¿qué relación existía entre ese empleo y el grado?

0 _____ 10

Empleo actual**25. ¿Estás trabajando actualmente?**

O Sí (pasa a la pregunta 25.2)

O No (pasa a la pregunta 25.1)

25.1. ¿Estás buscando trabajo?

O Sí (pasar a la pregunta 39)

O No (pasar a la pregunta 25.1.1)

25.1.1. ¿Por qué? (Se permite respuesta múltiple) (pasar a la pregunta 39)

O Preparo oposiciones

O Continúo estudiando

O Intento montar mi propia empresa

O Por motivos familiares

O No quiero trabajar

O Otras razones

25.2. ¿Es el mismo empleo o es distinto al primero?

O Es el mismo

O Es distinto

26. ¿Trabajas en Extremadura, otra Comunidad o fuera de España?

O Extremadura

O Otra CA

O Extranjero

27. ¿Estás dado de alta como autónomo?

O Sí, soy autónomo

O No, no soy autónomo

28. ¿Has creado tu propia empresa o trabajas para otros?

O Sí, he creado mi empresa (pasar a la pregunta 34)

O No, trabajo para otros

29. ¿Has pensado alguna vez en crear tu propia empresa?

O Sí

O No

30. ¿Y cómo has encontrado el empleo?

O A través de las prácticas de la Universidad

O A través de prácticas no relacionadas con la Universidad

- Contactos personales o familiares
- Respondiendo a un anuncio en prensa o internet
- A través de un portal de empleo web
- Enviando el curriculum directamente a la empresa
- A través de empresas de selección de personal
- Bolsa de empleo de la UEx
- Bolsa de trabajo
- Oposición
- Otros medios. **Indica cuál/es:** _____

31. ¿Qué tipo de contrato tienes?

- Funcionario/Interino
- Laboral
- Beca
- Otro

32. ¿Cuál es la duración del contrato?

- Indefinido
- Temporal

33. ¿Te ha contratado una empresa pública o privada?

- Pública
- Privada

34. ¿De qué sector es la empresa? (ojo, se refiere al sector de la empresa, no al trabajo que desempeña el titulado en la empresa; en la pregunta siguiente se recogerá la tarea desempeñada en la empresa)

- A - Agricultura, ganadería, silvicultura y pesca
- B - Industrias extractivas
- C - Industria manufacturera
- D - Suministro de energía eléctrica, gas, vapor y aire acondicionado
- E - Suministro de agua, actividades de saneamiento, gestión de residuos y descontaminación
- F - Construcción
- G - Comercio al por mayor y al por menor; reparación de vehículos de motor y motocicletas
- H - Transporte y almacenamiento
- I - Hostelería
- J - Información y comunicaciones
- K - Actividades financieras y de seguros
- L - Actividades inmobiliarias
- M - Actividades profesionales, científicas y técnicas
- N - Actividades administrativas y servicios auxiliares
- O - Administración Pública y defensa; Seguridad Social obligatoria
- P - Educación
- Q - Actividades sanitarias y de servicios sociales

- O R - Actividades artísticas, recreativas y de entretenimiento
- O S - Otros servicios
- O T - Actividades de los hogares como empleadores de personal doméstico; actividades de los hogares como productores de bienes y servicios para uso propio
- O U - Actividades de organizaciones y organismos extraterritoriales

35. ¿Cuál es tu función en la empresa? _____

36. ¿Me podrías decir tu sueldo neto mensual?

- 600€ o menos
- Entre 601€ y 900€
- Entre 901€ y 1.200€
- Entre 1.201€ y 1.500€
- Entre 1.501€ y 1.800€
- Entre 1.801€ y 2.400€
- Entre 2.401€ y 3.000€
- Más de 3.000€

37. De 0 a 10, ¿qué relación existe entre tu empleo y el grado?

0 _____ 10

38. Valora de 0 a 10 el grado de satisfacción de los siguientes apartados de tu empleo:

- Nivel salarial 0 _____ 10
- Estabilidad laboral 0 _____ 10
- Desarrollo personal 0 _____ 10
- Desarrollo profesional 0 _____ 10
- Buen ambiente de trabajo 0 _____ 10
- Horarios, vacaciones, días libres 0 _____ 10
- Satisfacción global con tu empleo 0 _____ 10

39. Valora de 0 a 10 cómo el grado te ha ayudado a adquirir las capacidades y competencias necesarias para el ejercicio de su profesión:

0 _____ 10

40. Al finalizar este grado, ¿iniciaste otros estudios universitarios?

- Sí
- No (finaliza cuestionario)

41. ¿Cuáles? (finaliza cuestionario)

- Doctorado / Tesis doctoral
- Máster

O Grado

O Otros (nota: se incluyen en esta opción las titulaciones antiguas, es decir, diplomaturas, ingenierías y licenciaturas)

(El entrevistador, una vez finalizada la entrevista, debería agradecer al entrevistado su buena disposición para realizar la encuesta y la atención prestada)

Índice de tablas

Tabla 1: Composición de la población activa, ocupada y parada según nivel de formación en España (en miles de personas). Años 2014 a 2016.....	7
Tabla 2: Tasa de desempleo y su evolución entre 2014 y 2016.....	8
Tabla 3: Tasas de Ocupación según Nivel de Formación alcanzado y Comunidad Autónoma (%)	8
Tabla 4: Distribución de los ocupados según nivel de formación alcanzado y Comunidad Autónoma (%).....	9
Tabla 5 : Tasa de paro por sexo y comunidad autónoma (2014, 2015, 2016).....	10
Tabla 6: Salario medio bruto mensual según nivel de formación alcanzada.....	11
Tabla 7 : Salario medio bruto mensual del empleo principal por sexo (€)	11
Tabla 8 : Salario medio bruto mensual del empleo principal por comunidad autónoma (€).....	12
Tabla 9: ¿Qué harías si pudieras comenzar de nuevo?	14
Tabla 10: Valoración de distintos aspectos sobre los estudios universitarios.....	15
Tabla 11: Valoración de distintos aspectos de los estudios universitarios por sexo	15
Tabla 12: Valoración de distintos aspectos de los estudios universitarios por centro ..	16
Tabla 13: Movilidad en el primer empleo	22
Tabla 14: Medios para encontrar el primer empleo	23
Tabla 15: Primer empleo en el sector público.....	24
Tabla 16: Sector del primer empleo	25
Tabla 17: Valoración de la relación entre el primer empleo y los estudios universitarios cursados.....	27
Tabla 18: Alumnos que trabajan actualmente	29
Tabla 19: Movilidad en el empleo actual	30
Tabla 20: Emprendimiento en el empleo actual	31
Tabla 21: Medios utilizados para conseguir el empleo actual.....	32
Tabla 22: Sector económico del empleo actual.....	33
Tabla 23: Valoración de la titulación en la adquisición de habilidades y competencias laborales.....	36
Tabla 24: Satisfacción con el empleo actual según distintos apartados	36
Tabla 25: Evolución del número de titulados y del tamaño muestral.....	37
Tabla 26: Tiempo medio en conseguir el primer empleo	37
Tabla 27: Evolución tasa de ocupación	38
Tabla 28: Evolución salario neto mensual.....	38
Tabla 29: Relación entre empleo y titulación universitaria.....	39
Tabla 30: Evolución nivel de satisfacción general con la titulación cursada.....	39
Tabla 31: Satisfacción con el empleo actual según distintos apartados.	43
Tabla 32: Distribución de egresados encuestados por titulación	49

Tabla 33: Distribución de egresados encuestados por rama de conocimiento	49
Tabla 34: Distribución de egresados por campus	49
Tabla 35: Distribución de egresados encuestados por centro	50

Índice de figuras

Figura 1: ¿Tuviste alguna experiencia laboral durante los estudios universitarios?	19
Figura 2: ¿Has trabajado después de finalizar tus estudios?	20
Figura 3: Tiempo medio en encontrar el primer empleo (meses).....	21
Figura 4: Salario en el primer empleo	26
Figura 5: Empleo actual distinto o mismo que primer empleo	28
Figura 6: Sueldo empleo actual.....	34
Figura 7: Relación del empleo actual con los estudios universitarios.....	35