



**ESTUDIO DE
INSERCIÓN LABORAL.
TITULADOS DEL
CURSO 2015-16.**

Estudio de Inserción Laboral 2019

Titulados del curso 2015-16



Universidad de Extremadura
Vicerrectorado de Calidad
Unidad Técnica de Evaluación y
Calidad



**Estudio de Inserción Laboral.
Año 2019.
Titulados del curso 2015-16.
Badajoz, Julio de 2019.**

Autores

Borrego Marín, Rafael
Sierra Folgado, María Jesús
Trinidad Ruiz, Germán
Villalobos Murillo, Rosa María

© Universidad de Extremadura

Índice

ÍNDICE.....	3
1 INTRODUCCIÓN.....	5
1.1 DISEÑO DEL ESTUDIO	5
2 MERCADO LABORAL	7
2.1 TASA DE PARO Y OCUPACIÓN POR NIVEL DE FORMACIÓN.....	7
2.2 SALARIO MEDIO Y FORMACIÓN ALCANZADA.....	11
3 SATISFACCIÓN CON LOS ESTUDIOS UNIVERSITARIOS CURSADOS.....	14
3.1 SATISFACCIÓN GENERAL CON LA TITULACIÓN CURSADA	14
3.2 VALORACIÓN DE DISTINTOS ASPECTOS SOBRE LOS ESTUDIOS UNIVERSITARIOS..	17
3.3 REALIZACIÓN DE PRÁCTICAS EXTERNAS DURANTE LOS ESTUDIOS	19
3.4 MOVILIDAD DURANTE LOS ESTUDIOS	23
3.5 CONTINUACIÓN DE ESTUDIOS	28
3.6 VALORACIÓN DE LA TITULACIÓN CURSADA DESDE UNA PERSPECTIVA LABORAL ...	31
4 PRIMER EMPLEO	32
4.1 COMBINACIÓN DE ESTUDIOS Y TRABAJO	32
4.2 INSERCIÓN LABORAL TRAS FINALIZAR LOS ESTUDIOS UNIVERSITARIOS.....	33
4.3 TIEMPO EN ENCONTRAR EL PRIMER EMPLEO.....	37
4.4 MOVILIDAD EN EL PRIMER EMPLEO	40
4.5 ALTA COMO AUTÓNOMO Y EMPRENDIMIENTO EN EL PRIMER EMPLEO.	42
4.6 MEDIOS PARA ENCONTRAR EL PRIMER EMPLEO	43
4.7 CONTRATACIÓN INDEFINIDA Y TASA DE TEMPORALIDAD EN EL PRIMER EMPLEO ...	44
4.8 CONTRATACIÓN PÚBLICA Y PRIVADA EN EL PRIMER EMPLEO.....	45
4.9 SECTOR DE ACTIVIDAD DEL PRIMER EMPLEO	45
4.10 SUELDO NETO MENSUAL EN EL PRIMER EMPLEO	46
4.11 RELACIÓN ENTRE EL PRIMER EMPLEO Y LA TITULACIÓN UNIVERSITARIA CURSADA	49
5 EMPLEO ACTUAL.....	52
5.1 SITUACIÓN LABORAL ACTUAL	52
5.2 MOVILIDAD EN EL EMPLEO ACTUAL.....	54
5.3 ALTA COMO AUTÓNOMO Y EMPRENDIMIENTO EN EL EMPLEO ACTUAL	56
5.4 MEDIOS PARA ENCONTRAR EL EMPLEO ACTUAL	58
5.5 CONTRATACIÓN INDEFINIDA Y TASA DE TEMPORALIDAD EN EL EMPLEO ACTUAL... 60	
5.6 CONTRATACIÓN PÚBLICA Y PRIVADA EN EL EMPLEO ACTUAL.....	60
5.7 SECTOR DE ACTIVIDAD EN EL EMPLEO ACTUAL	61
5.8 SUELDO DEL EMPLEO ACTUAL.....	62
5.9 RELACIÓN ENTRE EL EMPLEO ACTUAL Y LA TITULACIÓN UNIVERSITARIA CURSADA	65

5.10	SATISFACCIÓN CON EL EMPLEO ACTUAL	67
6	COMPARACIÓN CON ESTUDIOS ANTERIORES	69
6.1	EVOLUCIÓN DEL NÚMERO DE EGRESADOS Y DE ENCUESTADOS	69
6.2	EVOLUCIÓN DEL NIVEL DE SATISFACCIÓN CON LA TITULACIÓN CURSADA.	69
6.3	EVOLUCIÓN EGRESADOS QUE TRAS FINALIZAR SU TITULACIÓN HAN TRABAJADO ALGUNA VEZ	70
6.4	EVOLUCIÓN DEL TIEMPO EN CONSEGUIR EL PRIMER EMPLEO.....	70
6.5	EVOLUCIÓN DEL SUELDO NETO MENSUAL EN EL PRIMER EMPLEO	71
6.6	EVOLUCIÓN DE LA RELACIÓN ENTRE PRIMER EMPLEO Y TITULACIÓN	72
6.7	EVOLUCIÓN DE LA TASA DE OCUPACIÓN DE LOS EGRESADOS	72
6.8	EVOLUCIÓN DEL SUELDO NETO MENSUAL DE LOS EGRESADOS	73
6.9	EVOLUCIÓN DE LA RELACIÓN ENTRE EMPLEO Y TITULACIÓN	73
6.10	EVOLUCIÓN DEL NIVEL DE SATISFACCIÓN DE LOS EGRESADOS CON SU EMPLEO ..	74
6.11	EVOLUCIÓN DE LA SATISFACCIÓN DE LOS EGRESADOS CON SU TITULACIÓN PUNTO VISTA LABORAL	74
7	CONCLUSIONES.....	76
7.1	SATISFACCIÓN DE LOS EGRESADOS CON LOS ESTUDIOS CURSADOS.....	76
7.2	PRIMER EMPLEO	78
7.3	EMPLEO ACTUAL	79
	BIBLIOGRAFÍA.....	82
	ANEXO 1: DISTRIBUCIÓN DE LA MUESTRA.	83
A1.1	DISTRIBUCIÓN DE EGRESADOS ENCUESTADOS POR TITULACIÓN	83
A1.2.	DISTRIBUCIÓN DE EGRESADOS ENCUESTADOS POR RAMA DEL CONOCIMIENTO.....	83
A1.3.	DISTRIBUCIÓN DE EGRESADOS POR CAMPUS	84
A1.4.	DISTRIBUCIÓN DE EGRESADOS POR CENTRO.....	84
A1.5	DISTRIBUCIÓN DE EGRESADOS ENCUESTADOS POR TIPO DE TITULACIÓN.....	86
A1.6	DISTRIBUCIÓN DE EGRESADOS ENCUESTADOS POR SEXO.....	87
	ANEXO 2. FICHA TÉCNICA.....	88
	ANEXO 3. INFERENCIA.....	89
	ANEXO 4: CUESTIONARIO	90
	ÍNDICE DE TABLAS	91
	ÍNDICE DE GRÁFICOS.....	94

1 Introducción

Desde el año 2003 la Universidad de Extremadura (UEX) recoge información de la transición de sus estudiantes desde las aulas al mundo laboral, así como del grado de satisfacción con los estudios cursados. No obstante, esa información se venía analizando sólo para algunas titulaciones, hasta que en el año 2008, al elaborar dentro del Sistema de Garantía de Calidad (SGC) el Procedimiento para el estudio de la inserción laboral (PRIL), se decidió hacer un estudio más global que abarcara al conjunto total de títulos oficiales, impartidos en la UEX. Desde la publicación del primero de estos estudios (en la primavera de 2009) se han ido sucediendo nuevas ediciones y todas ellas pueden consultarse en la web de la Unidad Técnica de Evaluación y Calidad ([consulte aquí](#)).

Siguiendo la misma línea investigadora, durante los meses de marzo, abril y mayo de 2019 se ha realizado el estudio que aquí se presenta sobre los titulados en el curso 2015-16. Los objetivos perseguidos son:

1. Evaluar la relación existente entre los programas formativos desarrollados en la Universidad de Extremadura y el empleo de los titulados.
2. Conocer la evolución de la inserción laboral en los últimos años.
3. Tener un conocimiento real de las opiniones de los titulados sobre sus estudios, necesidades formativas adicionales y expectativas de futuro.
4. Orientar el diseño curricular de los estudiantes con el fin de mejorar su nivel de formación y sus expectativas laborales.
5. Detectar las posibilidades que el mercado de trabajo ofrece para las distintas titulaciones universitarias objeto de estudio.

Finalmente queremos agradecer a los participantes en el estudio, aquellos titulados del curso 2015-16 seleccionados para pertenecer a la muestra a estudiar, su disposición y esfuerzo para responder a las diferentes cuestiones con claridad, precisión y amabilidad.

1.1 Diseño del estudio

Para realizar este trabajo se ha tenido en cuenta a los titulados de la Universidad de Extremadura en el curso 2015-2016. En total, fueron 4350 personas entre las que se seleccionó una muestra de 1753 personas.

La muestra se extrajo mediante muestreo aleatorio estratificando por cada titulación objeto de estudio, a excepción de aquellas con 2 o menos titulados,

para las que se intentó realizar un estudio censal. En el Anexo Ficha Técnica se muestra el número de titulados de la población final estudiada y el número de entrevistas realizadas, desglosado según la titulación cursada, el sexo, el centro de estudios, rama de conocimiento y campus.

Tras la extracción de la muestra aleatoria, se realizaron las llamadas telefónicas y posteriormente se inició la depuración de datos y su tratamiento estadístico.

El método elegido para la realización de la entrevista fue el de llamadas telefónicas asistidas con ordenador. Durante los meses de marzo, abril y mayo del año 2019 se realizaron las entrevistas para recabar la información relacionada con las preguntas que se planteaban en el cuestionario, contando para ello con la colaboración de una empresa externa.

Los encuestadores tenían a su disposición los datos de los titulados de la muestra relativos a su edad, sexo, número de teléfono de contacto y titulación cursada para poder hacer las entrevistas y realizaban las llamadas telefónicas en horarios de mañana y tarde, según la disponibilidad que los propios encuestados iban sugiriendo. La norma era telefonar a los seleccionados en la muestra aleatoria y aquellos que fueran ilocalizables, después de múltiples intentos y en distinto horario, se sustituirían por otros seleccionados también de manera aleatoria.

Con respecto al tratamiento estadístico, se han usado técnicas de muestreo para las estimaciones puntuales e intervalos de confianza.

Para el tratamiento estadístico de los datos se emplearon los programas Microsoft Excel®, Microsoft Access® y los programas estadísticos R y SPSS.

2 Mercado laboral

Antes de iniciar el análisis de resultados del estudio llevado a cabo entre los egresados del curso 2015-16 debemos conocer la situación del mercado laboral existente y al que se deben enfrentar esos titulados universitarios. El periodo temporal que abarca el proceso de su incorporación a la vida profesional abarca desde el año 2016, cuando los encuestados concluyeron sus estudios, hasta principios del año 2019, momento en el que se realizaron las entrevistas telefónicas.

2.1 Tasa de paro y ocupación por nivel de formación

En la Tabla 1 podemos ver la evolución de la composición de la población activa, ocupada y parada en España entre los años 2016 y 2018 en miles de personas según su nivel de formación alcanzado.

Composición de la población activa, ocupada y parada según su nivel de formación alcanzado (en miles de personas)									
	ACTIVOS			OCUPADOS			PARADOS		
	2016	2017	2018	2016	2017	2018	2016	2017	2018
Sin estudios	76	71	60	43	41	33	33	31	27
Primarios	1.770	1.631	1.540	1.159	1.128	1.106	611	504	434
Secundarios	9.986	9.938	9.793	7.633	7.836	7.937	2.353	2.103	1.855
FP	2.247	2.242	2.308	1.785	1.829	1.956	464	396	352
Universidad	8.742	8.877	9.107	7.721	7.992	8.295	1.020	885	811
España	22.823	22.742	22.807	18.342	18.825	19.328	4.481	3.917	3.479

Tabla 1: Composición de la población activa, ocupada y parada según nivel de formación en España (en miles de personas). Años 2016 a 2018

En la Tabla 2 podemos ver la tasa de desempleo y su evolución desde el año 2016 a 2018 según el nivel formativo alcanzado. Observamos que la tendencia es que a mayor formación menor posibilidad de estar en situación de desempleo.

Tasa de desempleo y su evolución según el nivel formativo alcanzado 2014-15			
	2018	2017	2016
Sin estudios	44,70%	43,1%	43,0%
Estudios Primarios incompletos	33,10%	35,1%	38,4%
Educación Primaria	27,00%	30,0%	33,7%
Primera etapa de educación secundaria y similar	20,50%	23,4%	26,1%
Segunda etapa de educación secundaria, con orientación general	15,60%	16,4%	18,1%
FP	15,30%	17,8%	20,6%
Educación superior	8,90%	10,0%	11,7%
Total	15,25%	17,2%	19,6%

Tabla 2: Tasa de desempleo y su evolución entre 2016 y 2018

En la Tabla 3 tenemos la tasa de ocupación según nivel de formación alcanzado y comunidad autónoma. Si nos fijamos en los datos de Extremadura, vemos que la tasa de ocupación de personas con título universitario en Extremadura (85% en 2018) se mantiene por debajo de la tasa de ocupación con formación universitaria a nivel estatal (91% en 2018).

Tasas de Ocupación según Nivel de Formación alcanzado y Comunidad Autónoma (%)												
	Sin Estudios			Primaria			Secundaria			Universidad		
	2016	2017	2018	2016	2017	2018	2016	2017	2018	2016	2017	2018
Andalucía	51	64	62	57	59	63	68	71	74	82	85	87
Aragón	80	74	50	75	77	75	83	86	88	91	94	94
Asturias	100	100	100	75	72	76	80	84	82	86	90	91
Baleares	61	58	54	80	89	87	84	85	86	93	93	94
Canarias	78	54	47	63	68	70	71	74	78	83	84	86
Cantabria	100	40	100	75	75	83	83	84	87	89	90	93
Castilla-León	52	48	30	68	71	75	83	84	87	90	91	92
Castilla-La Mancha	36	53	61	60	65	69	75	78	80	86	87	89
Cataluña	61	55	61	71	76	81	81	83	85	91	93	94
Comunidad Valenciana	61	52	52	65	70	69	76	79	82	87	88	90
Extremadura	46	25	50	54	59	62	71	70	75	83	85	85
Galicia	47	27	47	67	71	74	81	82	85	88	89	91
Madrid	56	40	37	68	75	78	80	82	84	90	92	93
Murcia	67	85	67	75	78	77	77	78	80	89	90	90
Navarra	41	44	42	72	76	75	84	88	88	93	93	94
País Vasco	55	25	50	80	74	78	83	85	86	92	93	94
La Rioja	75	33	67	70	72	81	85	87	88	91	92	93
Ceuta	50	83	67	58	60	43	74	76	70	88	89	85
Melilla	50	67	25	47	52	53	71	71	73	79	86	89
Total Nacional	57	57	55	66	69	72	77	79	82	88	90	91

Tabla 3: Tasas de Ocupación según Nivel de Formación alcanzado y Comunidad Autónoma (%)

En la Tabla 4 observamos la evolución de la distribución de los ocupados por comunidad autónoma y nivel formativo alcanzado desde el año 2016 a 2018.

En Extremadura en el año 2018 un 0,2% de los ocupados no tenía estudios, un 7,5% tenía estudios primarios, un 59,7% estudios secundarios y un 32,6% estudios universitarios. A nivel nacional tenemos que en el año 2018 un 0,2% de los ocupados no tenía estudios, un 5,7% tenía estudios primarios, un 51,1% tenía estudios secundarios y un 42,9% tenía estudios universitarios.

Distribución de los ocupados por nivel de formación alcanzada y Comunidad Autónoma (%)												
	2016				2017				2018			
	Sin Estudios	Primaria	Secundaria	Universitaria	Sin Estudios	Primaria	Secundaria	Universitaria	Sin Estudios	Primaria	Secundaria	Universitaria
Andalucía	0,4	9,2	54,1	36,2	0,5	10,8	56,6	32	0,3	8,6	54,2	37
Aragón	0,1	6,9	52,1	40,9	0,3	6,8	53,6	39,2	0,1	5,7	51,6	42,7
Asturias	0,1	6,5	45,4	48,1	0	5	47,5	47,4	0	3,5	45,5	50,9
Baleares	0,5	5,3	61,6	32,5	0,4	5,4	62,2	32	0,1	5,7	61,3	32,8
Canarias	0,4	10,3	53,8	35,5	0,3	11,3	56,2	32,2	0,1	8,9	55,3	35,6
Cantabria	0	2,6	52	45,3	0,2	3,1	52,2	44,5	0,1	2,7	51,2	46
Castilla-León	0,1	5,9	54,6	39,3	0,2	6,3	55,4	38,1	0,1	5,2	54,3	40,4
Castilla-La Mancha	0,2	7,7	59	33,2	0,4	9,1	60,7	29,8	0,3	7,3	59,1	33,4
Cataluña	0,2	6,9	48,4	44,5	0,3	7,6	50	42,1	0,2	6	47,8	46,1
Comunidad Valenciana	0,2	4,2	57,2	38,4	0,3	5	59,5	35,2	0,1	3,8	56,2	39,8
Extremadura	0,2	6,6	60,8	32,5	0,2	8	62,1	29,8	0,2	7,5	59,7	32,6
Galicia	0,1	4,7	53,4	41,9	0,1	5,6	53,8	40,5	0,1	4,2	52,9	42,9
Madrid	0,1	4	43,9	51,9	0,2	4,4	46,4	48,9	0,1	4,2	43,9	51,9
Murcia	1,2	11,3	53,2	34,3	0,9	10,4	57,2	31,5	0,7	8,6	54,6	36,1
Navarra	0,3	3,5	45	51,1	0,5	3,9	47,5	48,2	0,3	4	45,2	50,5
País Vasco	0,1	3,2	41,6	55,2	0,1	3,5	42,6	53,8	0	2,6	41,5	55,9
La Rioja	0,2	4,3	53	42,5	0,6	5	54,5	39,9	0,3	3	55,6	41
Ceuta	0,5	13,1	49,3	37,1	1,7	12,9	55,4	30	1,5	7,9	56,3	34,3
Melilla	0,6	11,6	52,6	35,2	1,7	16,1	49,5	32,6	0,5	12,2	48,3	39
España	0,2	6,3	51,3	42,1	0,3	7,2	53,5	39	0,2	5,7	51,1	42,9

Tabla 4: Distribución de los ocupados según nivel de formación alcanzado y Comunidad Autónoma (%)

En la Tabla 5 tenemos la evolución de la tasa de paro por sexo y comunidad autónoma desde el año 2016 al 2018. En el año 2018 en Extremadura la tasa de paro femenino era del 29,1%, la tasa de paro masculino era del 19,4% y la tasa de paro global era del 23,6%. A nivel nacional tenemos en 2018 una tasa de paro entre las mujeres del 17%, una tasa de paro entre los hombres del 13,7% y una tasa de paro global del 15,3%.

Tasa de paro por sexo y comunidad autónoma (%)									
	2016			2017			2018		
	Mujeres	Hombres	Total	Mujeres	Hombres	Total	Mujeres	Hombres	Total
Andalucía	32,1	26,2	28,9	28,6	22,9	25,5	26,9	19,8	23,0
Aragón	17,8	12,1	14,7	14,8	9,0	11,7	12,2	9,3	10,6
Asturias, Principado de	16,3	18,8	17,6	13,9	13,5	13,7	14,9	12,4	13,6
Baleares, Illes	14,4	13,4	13,9	12,5	12,4	12,4	10,9	12,0	11,5
Canarias	28,0	24,4	26,1	26,0	21,2	23,5	21,4	18,9	20,1
Cantabria	15,5	14,4	14,9	13,9	13,2	13,6	12,4	9,2	10,7
Castilla y León	17,9	14,1	15,8	16,6	12,0	14,1	14,2	10,4	12,1
Castilla - La Mancha	28,2	20,0	23,6	26,0	16,8	20,8	24,1	13,6	18,2
Cataluña	16,9	14,6	15,7	14,4	12,5	13,4	12,1	11,0	11,5
Comunitat Valenciana	22,6	18,9	20,6	20,2	16,5	18,2	17,5	14,0	15,6
Extremadura	32,4	23,7	27,5	30,7	22,7	26,2	29,1	19,4	23,6
Galicia	17,8	16,5	17,2	16,4	15,0	15,7	14,4	12,4	13,3
Madrid, Comunidad de	16,5	15,0	15,7	13,9	12,8	13,3	12,9	11,6	12,2
Murcia, Región de	23,0	17,3	19,8	21,6	15,2	18,0	21,0	13,4	16,8
Navarra, Comunidad Foral de	14,3	10,9	12,5	13,2	7,7	10,2	11,1	9,1	10,0
País Vasco	13,2	12,1	12,6	12,2	10,5	11,3	9,8	10,1	10,0
Rioja, La	15,2	12,2	13,6	14,9	9,5	12,0	11,9	9,1	10,4
Ceuta	32,0	20,2	24,9	29,6	17,1	22,5	36,3	22,9	29,0
Melilla	37,7	26,1	30,8	37,5	20,7	27,6	31,6	21,6	25,8
Nacional	21,4	18,1	19,6	19,0	15,7	17,2	17,0	13,7	15,3

Tabla 5: Tasa de paro por sexo y comunidad autónoma (2016, 2017, 2018)

2.2 Salario medio y formación alcanzada

En el momento de redactarse este informe, los últimos datos anuales sobre salarios medios proporcionados por el INE (Instituto Nacional de Estadística) corresponden al año 2017.

En la Tabla 6 tenemos el salario medio bruto mensual del empleo principal según el nivel de formación alcanzado en euros (€).

Observamos que la tendencia es que a mayor nivel de formación alcanzada, mayor salario.

Salario medio bruto mensual del empleo principal según nivel de formación en €			
	2017	2016	2015
Sin Estudios	1.194	1.149	1.099
Estudios primarios incompletos	1.163	1.145	1.134
Educación Primaria	1.261	1.274	1.273
Primera etapa de educación secundaria	1.404	1.413	1.392
Segunda etapa de educación secundaria con orientación general	1.653	1.680	1.740
FP	1.531	1.510	1.498
Universidad	2.409	2.380	2.408
Total	1.889	1.878	1.894

Tabla 6: Salario medio bruto mensual según nivel de formación alcanzada.

En la Tabla 7 vemos la evolución del salario medio bruto mensual del empleo principal por sexo en euros (€). Observamos que en 2017 el sueldo bruto medio de las mujeres es un 20% inferior al de los hombres.

Salario medio bruto mensual del empleo principal por sexo (€)			
	2017	2016	2015
Hombres	2.090,65	2.075,65	2.122,47
Mujeres	1.668,68	1.661,00	1.643,79
Total	1.888,95	1.878,09	1.893,70

Tabla 7: Salario medio bruto mensual del empleo principal por sexo (€)

En la Tabla 8 se muestra la evolución del salario medio bruto mensual del empleo principal por comunidad autónoma en euros (€) entre los años 2015 y 2017.

El salario medio bruto mensual en Extremadura en el año 2016 fue de 1583 €.

A nivel nacional fue de 1889 €.

Salario medio bruto mensual del empleo principal por comunidad autónoma (€)			
	2017	2016	2015
Andalucía	1.681	1.686	1.654
Aragón	1.906	1.825	1.939
Asturias, Principado de	1.958	1.957	1.957
Balears, Illes	1.797	1.749	1.747
Canarias	1.607	1.632	1.574
Cantabria	1.897	1.910	1.855
Castilla y León	1.837	1.820	1.842
Castilla - La Mancha	1.765	1.787	1.788
Cataluña	1.993	1.952	2.004
Comunitat Valenciana	1.678	1.736	1.675
Extremadura	1.583	1.613	1.550
Galicia	1.870	1.787	1.781
Madrid, Comunidad de	2.192	2.166	2.266
Murcia, Región de	1.684	1.628	1.692
Navarra, Comunidad Foral de	2.178	2.085	2.056
País Vasco	2.209	2.235	2.250
Rioja, La	1.838	1.842	1.812
Ceuta	2.115	2.288	2.065
Melilla	2.476	2.139	2.147
Nacional	1.889	1.878	1.894

Tabla 8 : Salario medio bruto mensual del empleo principal por comunidad autónoma (€)

3 Satisfacción con los estudios universitarios cursados

3.1 Satisfacción general con la titulación cursada

A los encuestados se les pidió que valoraran de 0 a 10 su nivel de satisfacción general con los estudios realizados.

Los resultados a esta cuestión por rama de conocimiento se detallan en la Tabla 9.

	Hombre	Mujer	Total
ARTES Y HUMANIDADES	7,24	7,54	7,43
CIENCIAS	7,58	7,53	7,56
CIENCIAS DE LA SALUD	7,64	8,01	7,90
CIENCIAS SOCIALES Y JURIDICAS	7,00	7,29	7,19
INGENIERIA Y ARQUITECTURA	7,53	7,37	7,49
TOTAL	7,28	7,48	7,39

Tabla 9: Satisfacción general con la titulación cursada por ramas de conocimiento.

El total de alumnos encuestados da una puntuación de 7,39 sobre 10 al nivel de satisfacción general con la titulación cursada. El margen de error es $\pm 0,06$ puntos.

Por sexo tenemos que las mujeres dan una puntuación ligeramente superior a los hombres a esta cuestión (7,48 frente a 7,28 respectivamente).

El número de respuestas válidas a esta cuestión fue 1753 (1025 mujeres y 728 hombres).

Por centros tenemos que las puntuaciones medias a esta cuestión han sido las que se detallan en la Tabla 10.

	Hombre	Mujer	Total
CENTRO UNIVERSITARIO DE MÉRIDA	7,88	7,94	7,91
CENTRO UNIVERSITARIO DE PLASENCIA	7,78	8,52	8,28
CENTRO UNIVERSITARIO SANTA ANA	8,14	8,52	8,38
ESCUELA DE INGENIERÍAS AGRARIAS	8,06	7,71	7,92
ESCUELA DE INGENIERÍAS INDUSTRIALES	7,57	7,25	7,51
ESCUELA POLITÉCNICA	7,19	6,92	7,13
FACULTAD CIENCIAS ECONÓMICAS Y EMPRESARIALES	6,78	7,3	7,12
FACULTAD DE CIENCIAS	7,42	7,37	7,39
FACULTAD DE CIENCIAS DE LA DOCUMENTACIÓN Y LA COMUNICACIÓN	6,79	6,65	6,71
FACULTAD DE CIENCIAS DEL DEPORTE	6,56	6,45	6,53
FACULTAD DE DERECHO	6,9	7,14	7,04
FACULTAD DE EDUCACIÓN	7,44	7,45	7,45
FACULTAD DE EMPRESA, FINANZAS Y TURISMO	7,14	7,1	7,11
FACULTAD DE ENFERMERÍA Y TERAPIA OCUPACIONAL	8,12	7,96	8
FACULTAD DE FILOSOFÍA Y LETRAS	7	7,35	7,21
FACULTAD DE FORMACIÓN DEL PROFESORADO	6,96	7,3	7,22
FACULTAD DE MEDICINA	7,5	7,85	7,73
FACULTAD DE VETERINARIA	7,27	7,42	7,36
TOTAL	7,28	7,48	7,39

Tabla 10: Satisfacción con la titulación cursada por centros.

Los centros en los que los alumnos están más satisfechos con su titulación son el Centro Universitario Santa Ana (8,38), el Centro Universitario de Plasencia (8,28) y la Facultad de Enfermería y Terapia Ocupacional (8,00).

En cuanto a las titulaciones, en la Tabla 11 se reflejan las diez titulaciones más valoradas entre aquellas en las que ha habido 15 o más egresados encuestados.

	Media
GRADO EN PODOLOGÍA(1212)---CENTRO UNIVERSITARIO DE PLASENCIA	8,57
GRADO EN ENFERMERÍA(1210)---CENTRO UNIVERSITARIO DE PLASENCIA	8,52
INGENIERO AGRÓNOMO(0509)---ESCUELA DE INGENIERÍAS AGRARIAS	8,28
GRADO EN TERAPIA OCUPACIONAL(1306)---FACULTAD DE ENFERMERÍA Y TERAPIA OCUPACIONAL	8,12
GRADO EN ECONOMÍA(1114)---FACULTAD CIENCIAS ECONÓMICAS Y EMPRESARIALES	8,08
GRADO EN ENFERMERÍA(1305)---FACULTAD DE ENFERMERÍA Y TERAPIA OCUPACIONAL	8,07
GRADO EN ENFERMERÍA(1511)---CENTRO UNIVERSITARIO DE MÉRIDA	7,90
GRADO EN ENFERMERÍA(0210)---FACULTAD DE MEDICINA	7,70
GRADO EN ADMINISTRACIÓN Y DIRECCIÓN DE EMPRESAS(1209)---CENTRO UNIVERSITARIO DE PLASENCIA	7,70
GRADO EN MEDICINA(0212)---FACULTAD DE MEDICINA	7,68

Tabla 11: Satisfacción con la titulación cursada. Plan de estudio.

Respecto a que harían los alumnos si pudieran comenzar de nuevo un 57% de ellos respondió que estudiaría la misma carrera en la misma universidad, un 17% respondió que estudiaría la misma carrera pero en otra universidad, un 15% respondió que haría una carrera distinta en la misma universidad, un 6% respondió que haría otro estudio en otra universidad y un 4% no estudiaría en ninguna Universidad. El margen de error es $\pm 2\%$.

	Misma titulación /Misma universidad	Otro estudio/ Misma universidad	Misma titulación/ Otra universidad	Otro estudio / Otra universidad	No estudiaría en ninguna Universidad
ARTES Y HUMANIDADES	55,06%	25,84%	14,61%	3,37%	1,12%
CIENCIAS	59,49%	18,99%	10,13%	8,86%	2,53%
CIENCIAS DE LA SALUD	64,54%	7,03%	23,64%	2,88%	1,92%
CIENCIAS SOCIALES Y JURIDICAS	53,58%	16,35%	16,95%	7,67%	5,45%
INGENIERIA Y ARQUITECTURA	60,00%	16,98%	12,45%	5,66%	4,91%
TOTAL	56,88%	15,37%	17,04%	6,33%	4,38%

Tabla 12: ¿Qué harías si comenzaras de nuevo?

3.2 Valoración de distintos aspectos sobre los estudios universitarios.

A los alumnos encuestados se les pidió que valoraran distintos aspectos sobre sus estudios universitarios. En una escala de 0 a 10.

Las puntuaciones medias globales para los distintos aspectos fueron Contenidos teóricos recibidos 7,19, Contenidos prácticos recibidos 6,33, Profesorado 7,10, Instalaciones y equipos disponibles en el aula 6,63 y Gestión administrativa 7,07. El margen de error fue $\pm 0,1$.

Los resultados por rama del conocimiento se resumen en la Tabla 13.

	Contenidos teóricos recibidos	Contenidos prácticos recibidos	Profesorado	Instalaciones y equipos disponibles en el aula	Gestión administrativa
Artes y Humanidades	7,32	5,93	7,40	7,04	7,23
Ciencias	7,87	6,68	7,82	6,73	6,80
Ciencias de la Salud	7,36	6,91	6,97	6,74	7,31
Ciencias Sociales y Jurídicas	7,02	6,26	7,04	6,6	7,02
Ingeniería y Arquitectura	7,42	6,01	7,18	6,47	7,00
Uex	7,19	6,33	7,10	6,63	7,07

Tabla 13: Valoración de distintos aspectos sobre los estudios universitarios.

Los resultados a esta cuestión distribuidos por sexo quedan resumidos en la Tabla 14.

	Hombre	Mujer	Total
Contenidos teóricos recibidos	7,12	7,25	7,19
Contenidos prácticos recibidos	6,16	6,46	6,33
Profesorado	6,98	7,19	7,1
Instalaciones y equipos disponibles en el aula	6,57	6,68	6,63
Gestión administrativa	7,03	7,09	7,07

Tabla 14: Valoración de distintos aspectos de los estudios universitarios por sexo.

Los resultados a esta cuestión distribuidos por centros universitarios se resumen en la Tabla 15.

	Contenidos teóricos recibidos	Contenidos Prácticos recibidos	Profesorado	Equipos e instalaciones disponibles en el aula	Gestión administrativ
CENTRO UNIVERSITARIO DE MÉRIDA	7,51	7,21	7,33	6,56	7,4
CENTRO UNIVERSITARIO DE PLASENCIA	7,67	7,22	7,22	7,41	7,51
CENTRO UNIVERSITARIO SANTA ANA	8,28	7,18	8,21	7,18	7,74
ESCUELA DE INGENIERÍAS AGRARIAS	7,71	6,31	7,46	7,33	8,58
ESCUELA DE INGENIERÍAS INDUSTRIALES	7,44	5,77	7,04	6,51	6,21
ESCUELA POLITÉCNICA	7,21	5,82	7,03	5,88	6,77
FACULTAD CIENCIAS ECONÓMICAS Y EMPRESARIALES	7,3	5,4	6,95	7,11	6,87
FACULTAD DE CIENCIAS	7,54	6,66	7,53	6,66	6,45
FACULTAD DE CIENCIAS DE LA DOCUMENTACIÓN Y LA COMUNICACIÓN	6,94	5,35	6,94	5,32	7,1
FACULTAD DE CIENCIAS DEL DEPORTE	6,23	6,02	6,64	8,83	7,81
FACULTAD DE DERECHO	7,24	5,41	6,9	5,93	6,78
FACULTAD DE EDUCACIÓN	7,05	7,19	7,28	6,55	7,16
FACULTAD DE EMPRESA, FINANZAS Y TURISMO	7	5,67	6,89	5,25	6,33
FACULTAD DE ENFERMERÍA Y TERAPIA OCUPACIONAL	7,44	7,3	7	7,82	7,76
FACULTAD DE FILOSOFÍA Y LETRAS	6,9	6,19	7,27	7,26	7,24
FACULTAD DE FORMACIÓN DEL PROFESORADO	6,83	6,76	6,98	6,9	7,28
FACULTAD DE MEDICINA	7,12	6,49	6,68	5,38	7,05
FACULTAD DE VETERINARIA	7,36	5,95	7,44	7,31	6,77
TOTAL	7,19	6,33	7,1	6,63	7,07

Tabla 15: Valoración de distintos aspectos de los estudios universitarios por centros.

3.3 Realización de prácticas externas durante los estudios

Respecto a si realizaron prácticas externas durante sus estudios universitarios un 76% de los alumnos encuestados en el curso 2015-16 respondió que sí y un 24% respondió que no. (Margen de error $\pm 3\%$).

Por sexo tenemos que un 80% de las mujeres encuestadas realizaron prácticas externas frente a un 71% de los hombres encuestados. (Margen error $\pm 3\%$).

Los porcentajes de alumnos que realizaron prácticas externas según rama de conocimiento pueden observarse en el Gráfico 1.

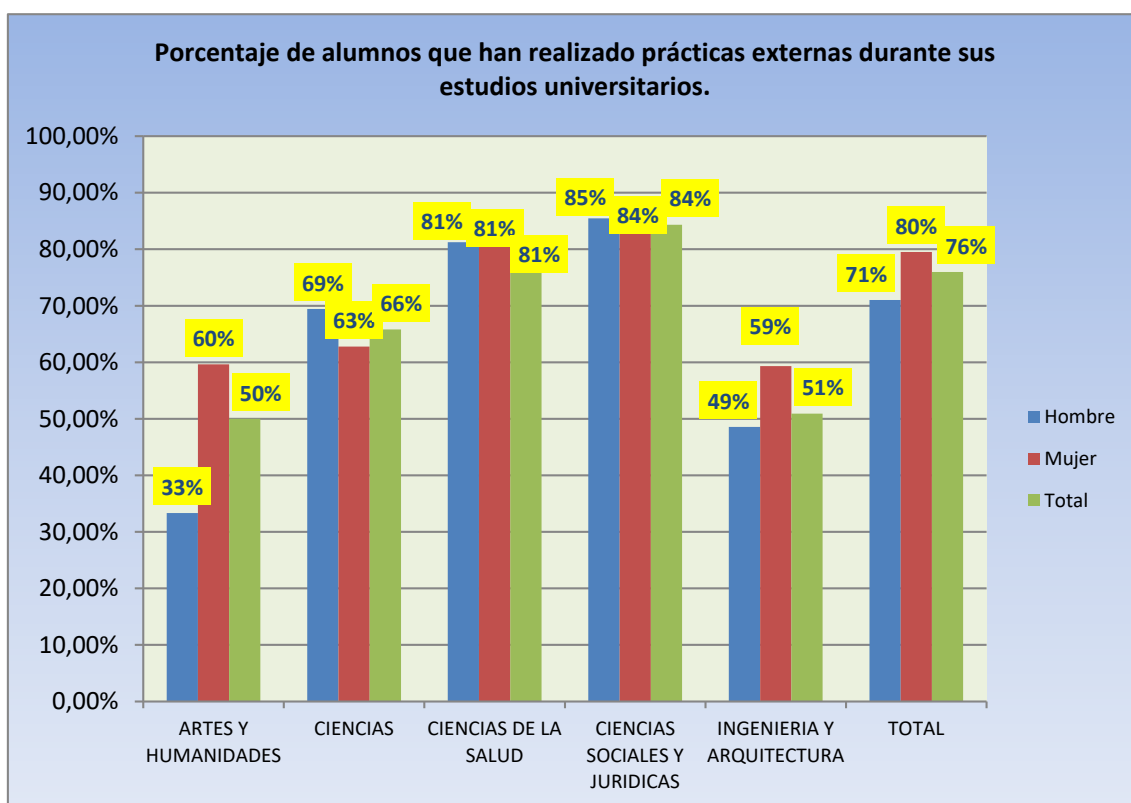


Gráfico 1: Tasa de alumnos que han realizado prácticas externas durante sus estudios universitarios.

La tasa de alumnos que han realizado prácticas externas durante sus estudios, por centros se recoge en la Tabla 16.

	% alumnos que han realizado prácticas externas
CENTRO UNIVERSITARIO DE MÉRIDA	62,79%
CENTRO UNIVERSITARIO DE PLASENCIA	82,83%
CENTRO UNIVERSITARIO SANTA ANA	82,05%
ESCUELA DE INGENIERÍAS AGRARIAS	76,92%
ESCUELA DE INGENIERÍAS INDUSTRIALES	48,61%
ESCUELA POLITÉCNICA	47,71%
FACULTAD CIENCIAS ECONÓMICAS Y EMPRESARIALES	86,99%
FACULTAD DE CIENCIAS	67,68%
FACULTAD DE CIENCIAS DE LA DOCUMENTACIÓN Y LA	87,10%
FACULTAD DE CIENCIAS DEL DEPORTE	87,23%
FACULTAD DE DERECHO	73,43%
FACULTAD DE EDUCACIÓN	84,24%
FACULTAD DE EMPRESA, FINANZAS Y TURISMO	83,61%
FACULTAD DE ENFERMERÍA Y TERAPIA OCUPACIONAL	81,69%
FACULTAD DE FILOSOFÍA Y LETRAS	67,94%
FACULTAD DE FORMACIÓN DEL PROFESORADO	83,50%
FACULTAD DE MEDICINA	67,29%
FACULTAD DE VETERINARIA	97,44%
TOTAL	75,98%

Tabla 16: Tasa de alumnos que han realizado prácticas externas (centros).

Por otro lado la valoración media de los egresados que realizaron prácticas externas sobre éstas es bastante buena siendo en general de 8,3 ($\pm 0,09$). Por sexo tenemos que los hombres dan una puntuación media a estas prácticas de 8,06 ($\pm 0,15$) y las mujeres de 8,46 ($\pm 0,1$).

La satisfacción con las prácticas externas por rama de conocimiento puede observarse en el Gráfico 2 en por centros universitarios en la Tabla 17 .

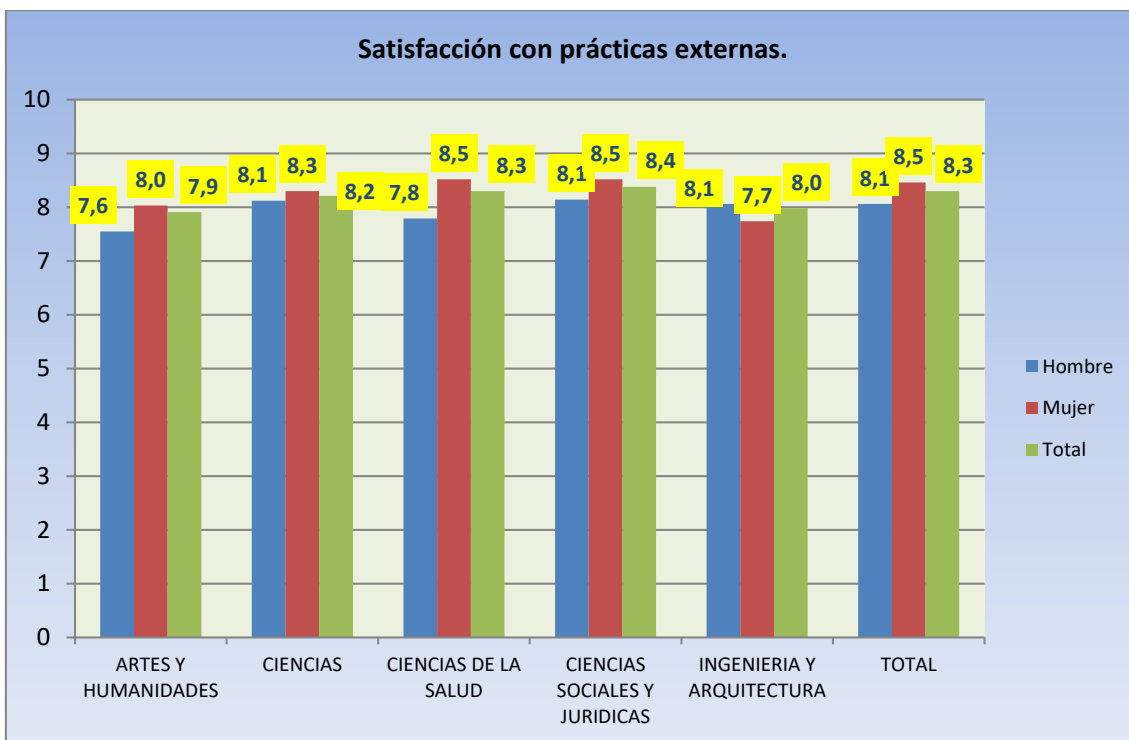


Gráfico 2: Satisfacción con prácticas externas (rama de conocimiento).

	Hombre	Mujer	Total
CENTRO UNIVERSITARIO DE MÉRIDA	8,83	8,07	8,41
CENTRO UNIVERSITARIO DE PLASENCIA	8,11	8,75	8,54
CENTRO UNIVERSITARIO SANTA ANA	8,3	9	8,78
ESCUELA DE INGENIERÍAS AGRARIAS	8,04	7,29	7,72
ESCUELA DE INGENIERÍAS INDUSTRIALES	7,81	8,56	8
ESCUELA POLITÉCNICA	8,3	7,83	8,19
FACULTAD CIENCIAS ECONÓMICAS Y EMPRESARIALES	7,36	8,04	7,8
FACULTAD DE CIENCIAS	8,29	8,94	8,6
FACULTAD DE CIENCIAS DE LA DOCUMENTACIÓN Y LA ...	8,21	7,15	7,7
FACULTAD DE CIENCIAS DEL DEPORTE	7,62	7,22	7,54
FACULTAD DE DERECHO	7,49	8,37	8,01
FACULTAD DE EDUCACIÓN	9,12	9,13	9,13
FACULTAD DE EMPRESA, FINANZAS Y TURISMO	7,66	7,92	7,81
FACULTAD DE ENFERMERÍA Y TERAPIA OCUPACIONAL	8,25	8,72	8,62
FACULTAD DE FILOSOFÍA Y LETRAS	8,45	8,27	8,33
FACULTAD DE FORMACIÓN DEL PROFESORADO	8,38	8,61	8,56
FACULTAD DE MEDICINA	7,42	8,19	7,93
FACULTAD DE VETERINARIA	7,67	8,52	8,18
TOTAL	8,06	8,46	8,3

Tabla 17: Satisfacción con prácticas externas (centros).

A los alumnos que realizaron prácticas externas también se les pidió que valoraran de 0 a 10 si estas prácticas les habían ayudado a encontrar trabajo.

En general dieron una puntuación media de 7,00 ($\pm 0,13$). Por género los hombres dieron una puntuación media de 6,76 ($\pm 0,22$) y las mujeres 7,16 ($\pm 0,16$).

Las puntuaciones medias dadas por los alumnos a esta cuestión por rama de conocimiento se reflejan en el Gráfico 3.

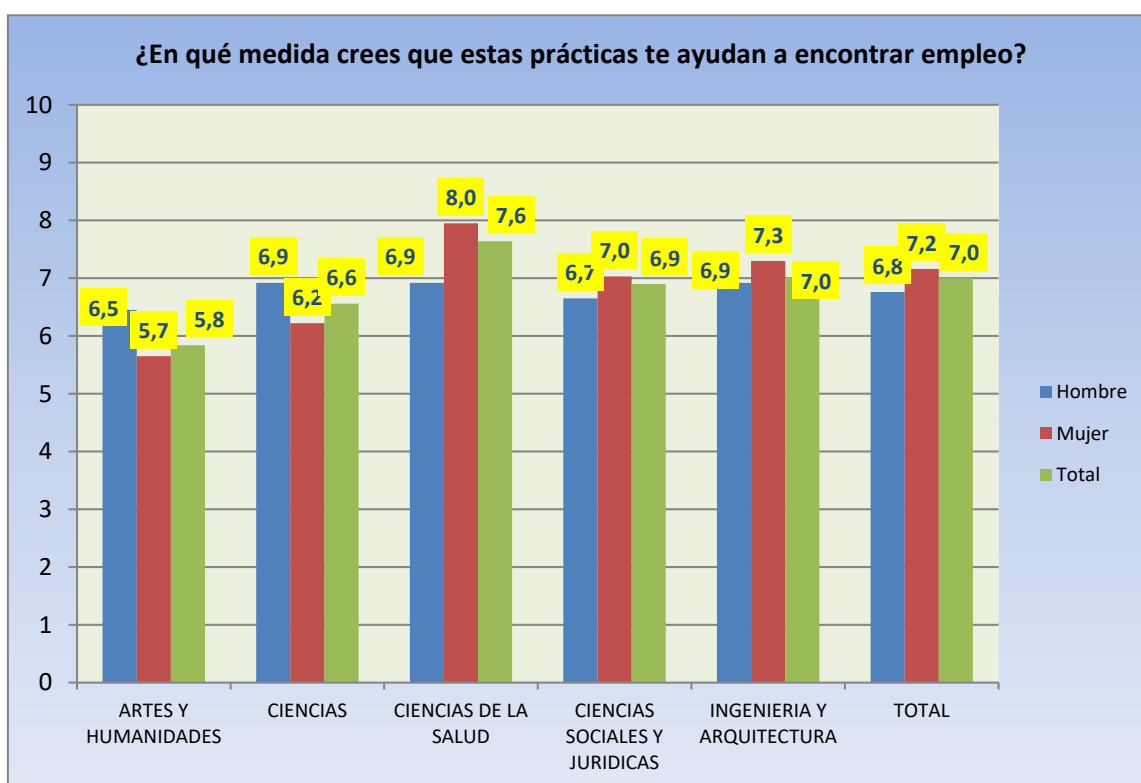


Gráfico 3: Medida en que las prácticas externas han ayudado a encontrar empleo.

Por centros universitarios, los resultados relativos a esta cuestión se recogen en la Tabla 18.

	Hombre	Mujer	Total
CENTRO UNIVERSITARIO DE MÉRIDA	8,67	7,33	7,93
CENTRO UNIVERSITARIO DE PLASENCIA	7,11	8,00	7,71
CENTRO UNIVERSITARIO SANTA ANA	6,90	8,05	7,69
ESCUELA DE INGENIERÍAS AGRARIAS	7,13	6,94	7,05
ESCUELA DE INGENIERÍAS INDUSTRIALES	6,23	7,00	6,41
ESCUELA POLITÉCNICA	7,35	7,64	7,41
FACULTAD CIENCIAS ECONÓMICAS Y EMPRESARIALES	6,36	6,67	6,57
FACULTAD DE CIENCIAS	6,66	6,81	6,73
FACULTAD DE CIENCIAS DE LA DOCUMENTACIÓN Y LA COMUNICACIÓN	7,50	6,46	7,00
FACULTAD DE CIENCIAS DEL DEPORTE	6,47	6,56	6,49
FACULTAD DE DERECHO	6,37	7,03	6,76
FACULTAD DE EDUCACIÓN	6,8	7,32	7,17
FACULTAD DE EMPRESA, FINANZAS Y TURISMO	6,29	6,58	6,47
FACULTAD DE ENFERMERÍA Y TERAPIA OCUPACIONAL	6,67	8,43	8,05
FACULTAD DE FILOSOFÍA Y LETRAS	7,21	6,4	6,66
FACULTAD DE FORMACIÓN DEL PROFESORADO	6,54	6,92	6,83
FACULTAD DE MEDICINA	6,38	7,3	6,99
FACULTAD DE VETERINARIA	7,13	8,52	7,97
TOTAL	6,76	7,16	7,00

Tabla 18: Utilidad de las prácticas externas para encontrar empleo (centros).

3.4 Movilidad durante los estudios

A los egresados también se les preguntó si habían disfrutado de alguna beca ERASMUS, SOCRATES o similar durante sus estudios universitarios.

Sólo el 12% respondió que sí. El margen de error es $\pm 2\%$

Respecto al género, el 12% de los hombres disfrutó de una beca de este tipo frente al 12% de las mujeres. El margen de error es $\pm 3\%$.

Por rama de conocimiento tenemos los siguientes resultados (Gráfico 4) y por centros universitarios en la Tabla 19.

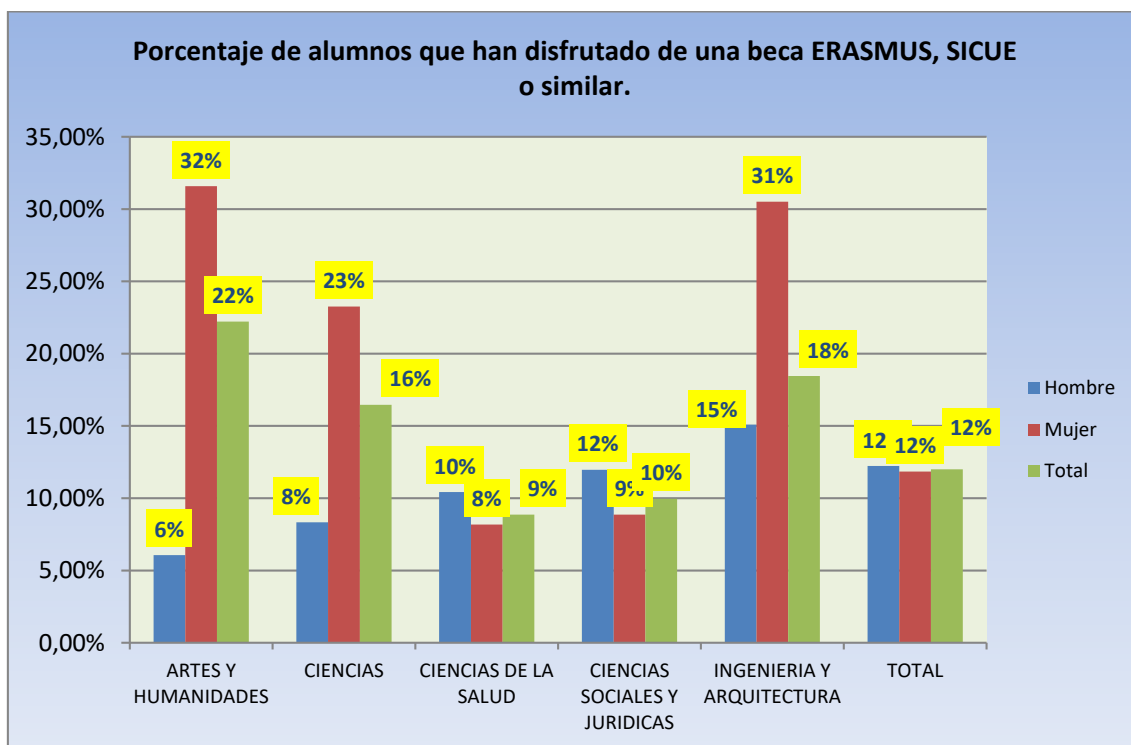


Gráfico 4: Alumnos que han disfrutado de beca ERASMUS, SICUE o similar (ramas de conocimiento).

	% alum beca Erasmus
CENTRO UNIVERSITARIO DE MÉRIDA	9,30%
CENTRO UNIVERSITARIO DE PLASENCIA	7,07%
CENTRO UNIVERSITARIO SANTA ANA	0,00%
ESCUELA DE INGENIERÍAS AGRARIAS	21,15%
ESCUELA DE INGENIERÍAS INDUSTRIALES	31,94%
ESCUELA POLITÉCNICA	11,01%
FACULTAD CIENCIAS ECONÓMICAS Y EMPRESARIALES	18,49%
FACULTAD DE CIENCIAS	15,15%
FACULTAD DE CIENCIAS DE LA DOCUMENTACIÓN Y LA COMUNICACIÓN	16,13%
FACULTAD DE CIENCIAS DEL DEPORTE	10,64%
FACULTAD DE DERECHO	8,45%
FACULTAD DE EDUCACIÓN	8,37%
FACULTAD DE EMPRESA, FINANZAS Y TURISMO	16,53%
FACULTAD DE ENFERMERÍA Y TERAPIA OCUPACIONAL	2,82%
FACULTAD DE FILOSOFÍA Y LETRAS	16,03%

FACULTAD DE FORMACIÓN DEL PROFESORADO	5,00%
FACULTAD DE MEDICINA	9,35%
FACULTAD DE VETERINARIA	23,68%
TOTAL	12,00%

Tabla 19: Tasa Alumnos que han disfrutado de beca de movilidad (ERASMUS, SICUE o similar).

A los alumnos que respondieron que habían disfrutado de una beca ERASMUS, SOCRATES o similar se les pidió que valoraran de 0 a 10 la satisfacción con esta estancia.

La puntuación media general fue de 9,03 con un margen de error de $\pm 0,2$.

Las mujeres valoraron la estancia con una puntuación de 9,02 ($\pm 0,27$) y los hombres con 9,04 ($\pm 0,22$).

Respecto a la rama de conocimiento los datos de valoración de la experiencia de movilidad quedan recogidos en el Gráfico 5.

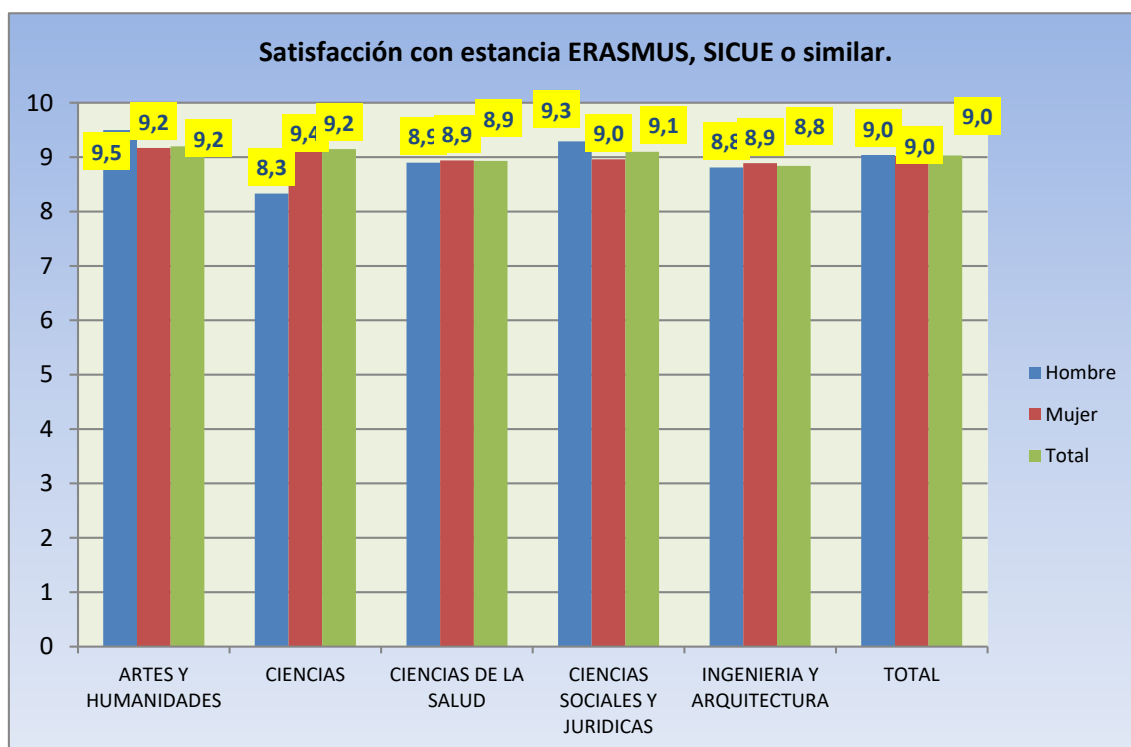


Gráfico 5: Satisfacción con estancia ERASMUS, SICUE o similar (ramas de conocimiento).

Por centros universitarios tenemos los siguientes resultados (Tabla 20).

	Hombre	Mujer	Total
CENTRO UNIVERSITARIO DE MÉRIDA	10	8,33	8,75
CENTRO UNIVERSITARIO DE PLASENCIA	8,67	8,75	8,71
CENTRO UNIVERSITARIO SANTA ANA	---	---	---
ESCUELA DE INGENIERÍAS AGRARIAS	8,43	9	8,64
ESCUELA DE INGENIERÍAS INDUSTRIALES	9,11	8,6	9
ESCUELA POLITÉCNICA	8,33	9,67	9
FACULTAD CIENCIAS ECONÓMICAS Y EMPRESARIALES	9	8,62	8,81
FACULTAD DE CIENCIAS	8,33	9,17	9
FACULTAD DE CIENCIAS DE LA DOCUMENTACIÓN Y LA COMUNICACIÓN	9	10	9,2
FACULTAD DE CIENCIAS DEL DEPORTE	9,67	8,5	9,2
FACULTAD DE DERECHO	9,6	9	9,25
FACULTAD DE EDUCACIÓN	9,33	9,36	9,35
FACULTAD DE EMPRESA, FINANZAS Y TURISMO	9,62	8,83	9,15
FACULTAD DE ENFERMERÍA Y TERAPIA OCUPACIONAL	---	9,5	9,5
FACULTAD DE FILOSOFÍA Y LETRAS	9,5	9,21	9,24
FACULTAD DE FORMACIÓN DEL PROFESORADO	9	9,12	9,1
FACULTAD DE MEDICINA	8,67	8,86	8,8
FACULTAD DE VETERINARIA	9	8,8	8,89
TOTAL	9,04	9,02	9,03

Tabla 20: Satisfacción con estancia ERASMUS, SICUE o similar (centros).

A los alumnos que disfrutaron de una estancia de movilidad también se les pidió que valoraran de 0 a 10 en qué medida esta estancia les había ayudado a encontrar trabajo siendo la puntuación media obtenida de 7,56 ($\pm 0,35$).

Por sexo los hombres dieron una puntuación de 7,63 ($\pm 0,5$) y las mujeres de 7,51 ($\pm 0,5$).

Por rama del conocimiento los resultados a esta cuestión quedan reflejados en el Gráfico 6 y por centros universitarios en la Tabla 21.

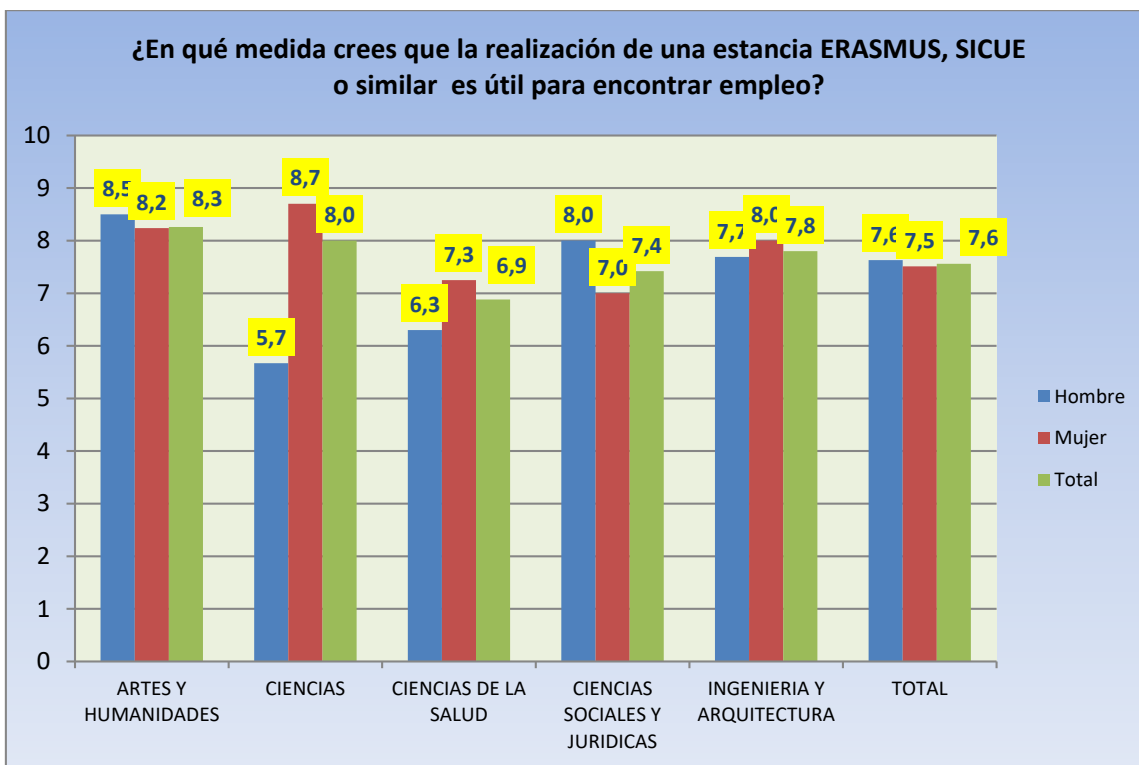


Gráfico 6: Medida en que una estancia ERASMUS, SICUE o similar ha ayudado a encontrar empleo.

	Hombre	Mujer	Total
CENTRO UNIVERSITARIO DE MÉRIDA	9	8,33	8,5
CENTRO UNIVERSITARIO DE PLASENCIA	8,67	7,25	7,86
CENTRO UNIVERSITARIO SANTA ANA	---	---	---
ESCUELA DE INGENIERÍAS AGRARIAS	6,57	8	7,09
ESCUELA DE INGENIERÍAS INDUSTRIALES	8,11	7,2	7,91
ESCUELA POLITÉCNICA	7,5	8,67	8,08
FACULTAD CIENCIAS ECONÓMICAS Y EMPRESARIALES	8,64	6,62	7,67
FACULTAD DE CIENCIAS	5,67	8,58	8
FACULTAD DE CIENCIAS DE LA DOCUMENTACIÓN Y LA COMUNICACIÓN	8,5	9	8,6
FACULTAD DE CIENCIAS DEL DEPORTE	6,33	3,5	5,2
FACULTAD DE DERECHO	8,8	7,43	8
FACULTAD DE EDUCACIÓN	7,33	7,91	7,71
FACULTAD DE EMPRESA, FINANZAS Y TURISMO	8	7,5	7,7
FACULTAD DE ENFERMERÍA Y TERAPIA OCUPACIONAL	---	7	7
FACULTAD DE FILOSOFÍA Y LETRAS	8,5	8,33	8,35

FACULTAD DE FORMACIÓN DEL PROFESORADO	5	6,12	5,9
FACULTAD DE MEDICINA	5,33	5	5,11
FACULTAD DE VETERINARIA	5,25	8,4	7
TOTAL	7,63	7,51	7,56

Tabla 21: Medida en que una estancia ERASMUS, SICUE o similar ha ayudado a encontrar empleo (centros).

3.5 Continuación de estudios

A los alumnos encuestados se les preguntó si aparte de los estudios que terminaron iniciaron otros estudios universitarios. Un 43,58% respondió que sí. El margen de error fue de $\pm 1,82\%$.

Por sexo tenemos que el 43,66% ($\pm 2,80\%$) de los hombres respondió que iniciaron otros estudios frente al 43,52% ($\pm 2,39\%$) de las mujeres.

El porcentaje de egresados que comenzaron otros estudios por rama de conocimiento y por centro universitario se observa en el Gráfico 7 y en la Tabla 22 respectivamente.

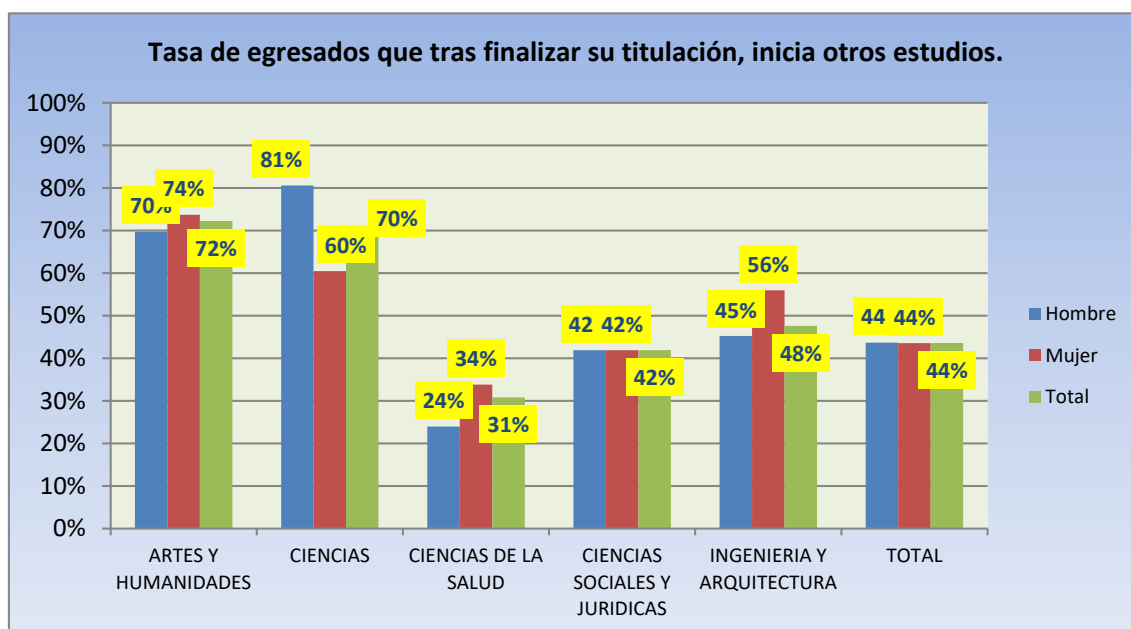


Gráfico 7: Tasa de egresados que tras finalizar sus estudios, iniciaron otros (rama).

	No	Sí
CENTRO UNIVERSITARIO DE MÉRIDA	73,81%	26,19%
CENTRO UNIVERSITARIO DE PLASENCIA	68,37%	31,63%
CENTRO UNIVERSITARIO SANTA ANA	57,89%	42,11%
ESCUELA DE INGENIERÍAS AGRARIAS	53,85%	46,15%
ESCUELA DE INGENIERÍAS INDUSTRIALES	45,83%	54,17%
ESCUELA POLITÉCNICA	52,29%	47,71%
FACULTAD CIENCIAS ECONÓMICAS Y EMPRESARIALES	62,50%	37,50%
FACULTAD DE CIENCIAS	39,80%	60,20%
FACULTAD DE CIENCIAS DE LA DOCUMENTACIÓN Y LA COMUNICACIÓN	41,94%	58,06%
FACULTAD DE CIENCIAS DEL DEPORTE	51,06%	48,94%
FACULTAD DE DERECHO	53,85%	46,15%
FACULTAD DE EDUCACIÓN	59,41%	40,59%
FACULTAD DE EMPRESA, FINANZAS Y TURISMO	55,37%	44,63%
FACULTAD DE ENFERMERÍA Y TERAPIA OCUPACIONAL	66,20%	33,80%
FACULTAD DE FILOSOFÍA Y LETRAS	40,46%	59,54%
FACULTAD DE FORMACIÓN DEL PROFESORADO	57,00%	43,00%
FACULTAD DE MEDICINA	73,58%	26,42%
FACULTAD DE VETERINARIA	61,54%	38,46%
TOTAL	56,42%	43,58%

Tabla 22: Tras finalizar tus estudios ¿Iniciaste otros? (centros).

Por tipo de estudios tenemos que iniciaron otros estudios un 48% de los estudiantes que finalizaron un grado, un 29% de los estudiantes que finalizaron un Máster y un 36% de los estudiantes que finalizaron una titulación de Primer y Segundo Ciclo.

A los alumnos que contestaron que comenzaron otros estudios se les preguntó cuáles.

A nivel general se obtuvieron los resultados reflejados en el Gráfico 8.

Los resultados obtenidos por ramas de conocimiento se exponen en la Tabla 23.

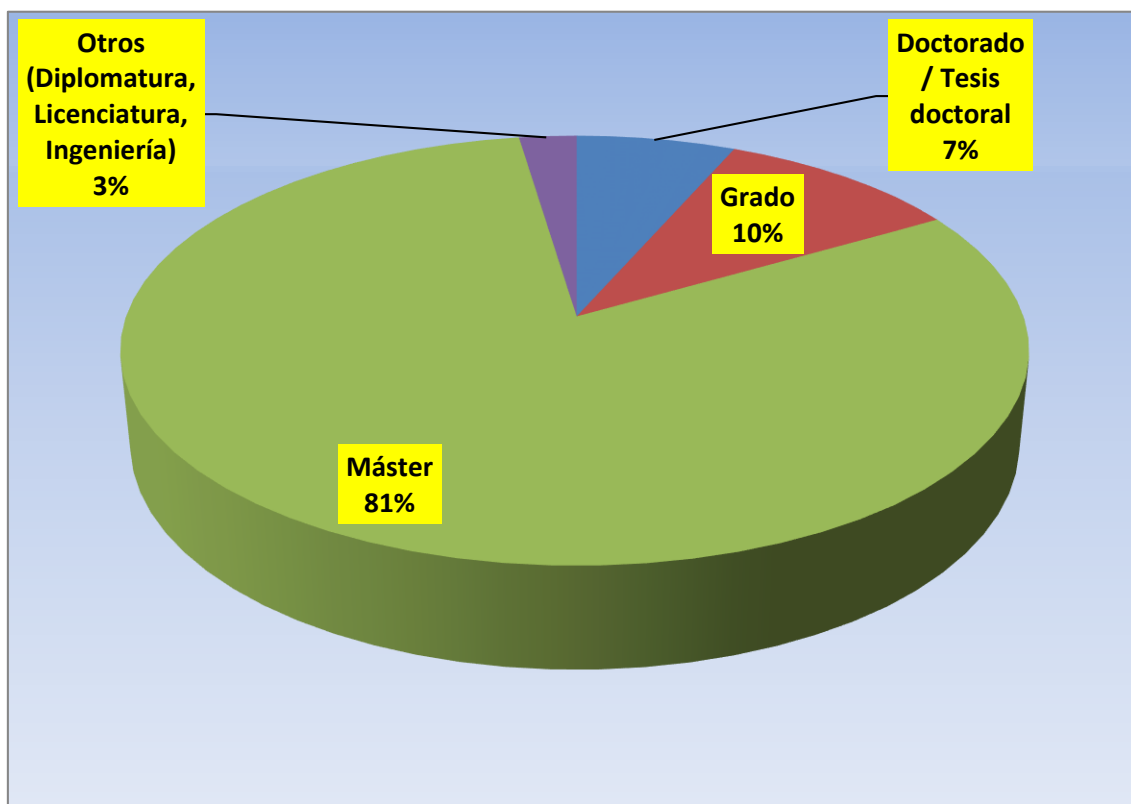


Gráfico 8: ¿Qué tipo de estudios iniciaste después de finalizar tu titulación? Total UEx

	Doctorado / Tesis doctoral	Grado	Master	Otros (Diplom, Licenc, Ingen)
ARTES Y HUMANIDADES	1,54%	9,23%	84,62%	4,62%
CIENCIAS	10,91%	14,55%	72,73%	1,82%
CIENCIAS DE LA SALUD	8,33%	9,38%	78,12%	4,17%
CIENCIAS SOCIALES Y JURIDICAS	6,01%	11,30%	81,01%	1,68%
INGENIERIA Y ARQUITECTURA	7,75%	5,43%	84,50%	2,33%
TOTAL	6,57%	10,12%	80,95%	2,37%

Tabla 23: ¿Qué tipo de estudios iniciaste tras finalizar tu titulación? (rama)

3.6 Valoración de la titulación cursada desde una perspectiva laboral

A los alumnos que habían trabajado alguna vez después de finalizar sus estudios se les preguntó por la valoración de su titulación cursada desde el punto de vista laboral.

La valoración media global a esta cuestión fue de 6,79 siendo el margen de error de $\pm 0,1$.

Para los hombres la puntuación fue de 6,59 ($\pm 0,14$) y para las mujeres de 6,94 ($\pm 0,11$).

Las respuestas a esta cuestión se resumen en el Gráfico 9.

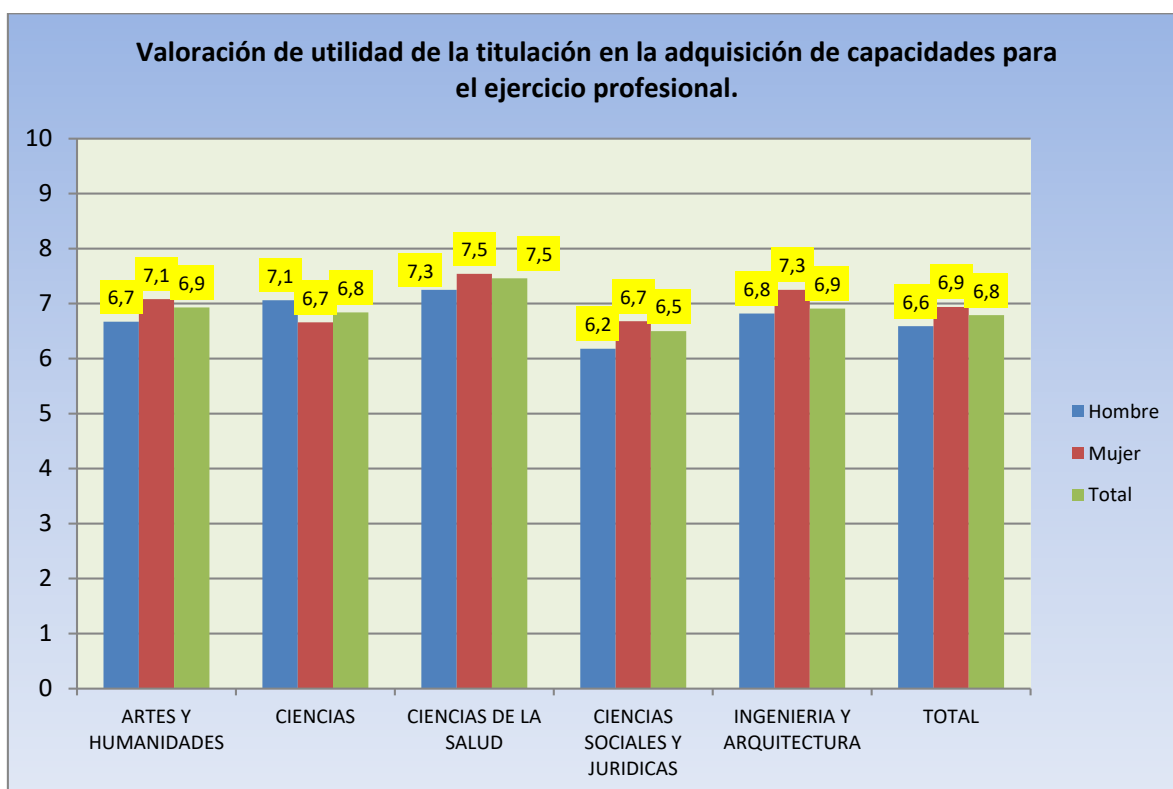


Gráfico 9: Valoración de la titulación cursada desde una perspectiva laboral.

4 Primer empleo

4.1 Combinación de estudios y trabajo

Respecto a si los alumnos egresados estaban trabajando cuando se matricularon de los estudios referentes a esta encuesta independientemente de los que comenzaron o no después tenemos que un 16,40% contestó que sí. Por sexo contestaron que sí un 19,39% de los hombres frente a un 14,27% de las mujeres.

Por ramas de conocimientos la respuesta a esta cuestión puede apreciarse en el Gráfico 10.

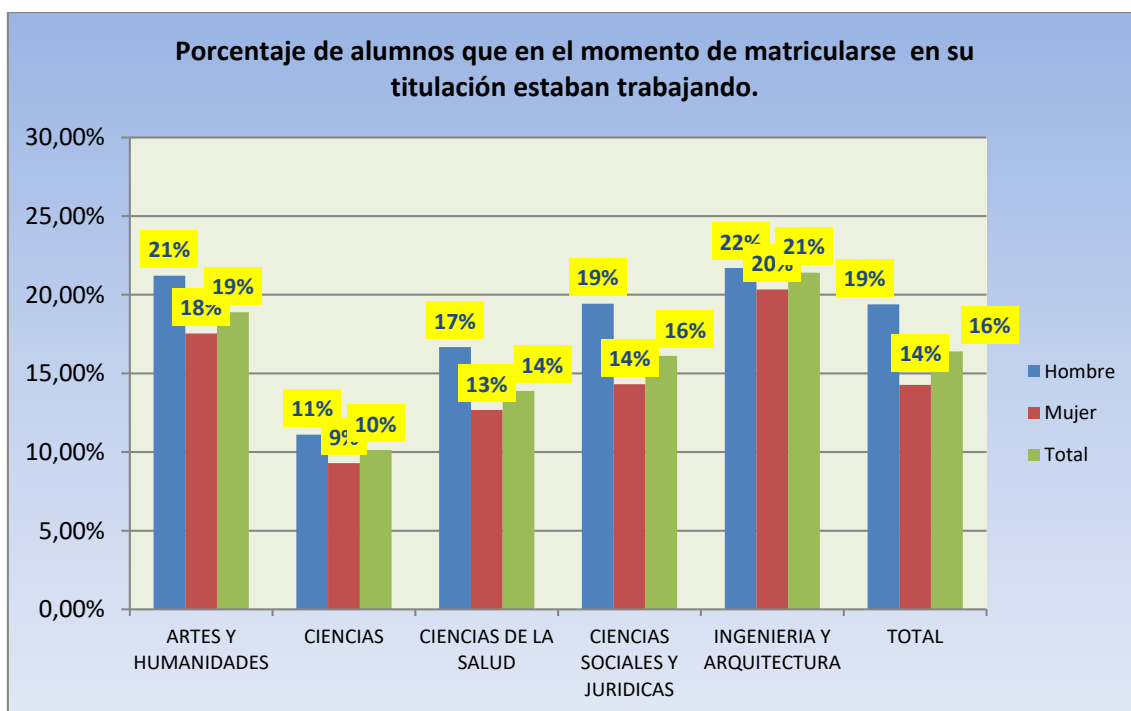


Gráfico 10: Porcentaje de alumnos que en el momento de matricularse en su titulación estaban trabajando (rama).

Respecto a si durante los estudios universitarios tuvieron alguna experiencia laboral un 38% de los alumnos encuestados contestaron que sí frente a un 62% que contestaron que no.

Respecto a género, un 45% de los hombres contestaron que sí, frente a un 32% de las mujeres.

Respecto a la rama de conocimiento los resultados a esta cuestión pueden observarse en la Tabla 24.

	Hombre	Mujer	Total
ARTES Y HUMANIDADES	36,36%	42,11%	40,00%
CIENCIAS	33,33%	25,58%	29,11%
CIENCIAS DE LA SALUD	29,17%	24,89%	26,18%
CIENCIAS SOCIALES Y JURIDICAS	46,15%	33,80%	38,15%
INGENIERIA Y ARQUITECTURA	54,72%	38,98%	51,29%
TOTAL	45,33%	32,29%	37,71%

Tabla 24: Porcentaje de alumnos que tuvieron alguna experiencia laboral mientras estudiaban su titulación (rama).

4.2 Inserción laboral tras finalizar los estudios universitarios

El porcentaje de egresados que han trabajado alguna vez después de finalizar sus estudios universitarios fue de 90.76%. El margen de error es $\pm 2\%$.

Por género, el 89% ($\pm 3\%$) de las mujeres y el 93% ($\pm 3\%$) de los hombres declararon que sí habían trabajado después de finalizar sus estudios.

Detallamos los resultados por ramas de conocimientos en el Gráfico 11 y por centros universitarios en la Tabla 25.

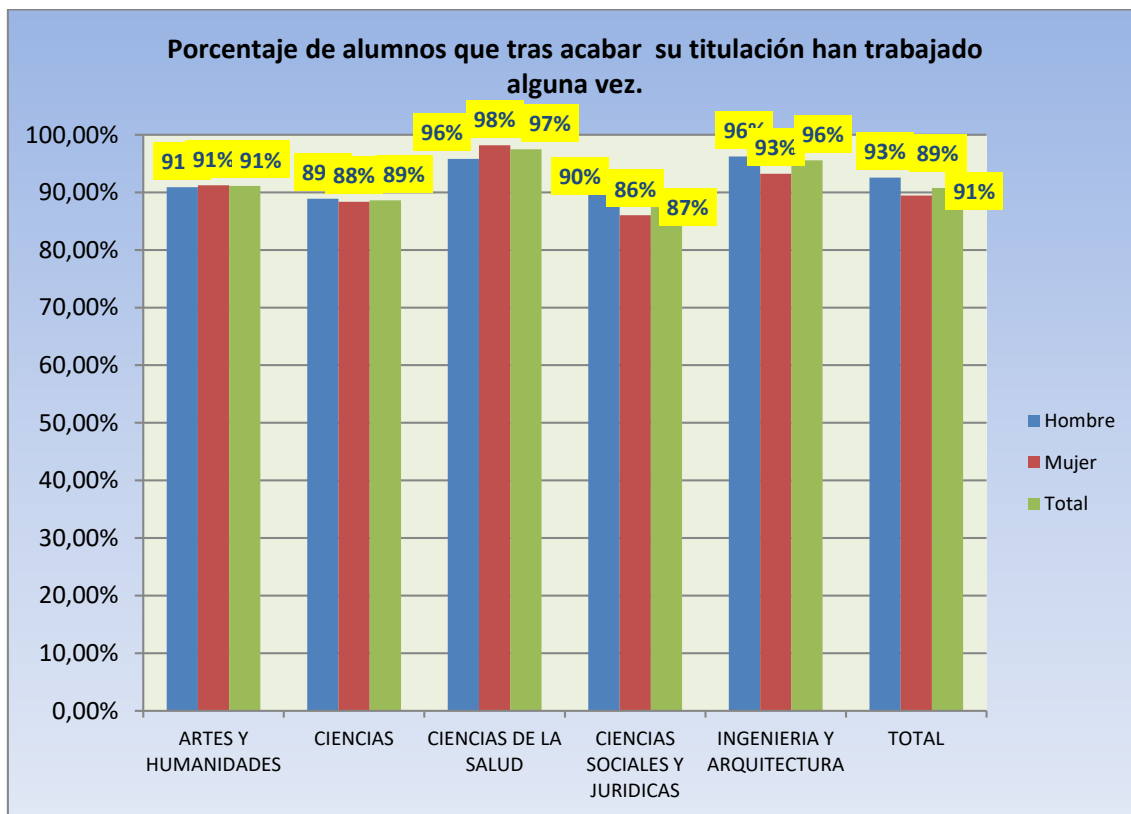


Gráfico 11: Porcentaje de alumnos que han trabajado alguna vez tras finalizar su titulación

	No	Sí
CENTRO UNIVERSITARIO DE MÉRIDA	2,33%	97,67%
CENTRO UNIVERSITARIO DE PLASENCIA	3,03%	96,97%
CENTRO UNIVERSITARIO SANTA ANA	2,56%	97,44%
ESCUELA DE INGENIERÍAS AGRARIAS	5,77%	94,23%
ESCUELA DE INGENIERÍAS INDUSTRIALES	2,78%	97,22%
ESCUELA POLITÉCNICA	5,50%	94,50%
FACULTAD CIENCIAS ECONÓMICAS Y EMPRESARIALES	11,64%	88,36%
FACULTAD DE CIENCIAS	8,08%	91,92%
FACULTAD DE CIENCIAS DE LA DOCUMENTACIÓN Y LA COMUNICACIÓN	9,68%	90,32%
FACULTAD DE CIENCIAS DEL DEPORTE	2,13%	97,87%
FACULTAD DE DERECHO	20,98%	79,02%
FACULTAD DE EDUCACIÓN	14,29%	85,71%
FACULTAD DE EMPRESA, FINANZAS Y TURISMO	9,84%	90,16%
FACULTAD DE ENFERMERÍA Y TERAPIA OCUPACIONAL	0,00%	100,00%
FACULTAD DE FILOSOFÍA Y LETRAS	6,87%	93,13%

FACULTAD DE FORMACIÓN DEL PROFESORADO	15,00%	85,00%
FACULTAD DE MEDICINA	4,67%	95,33%
FACULTAD DE VETERINARIA	5,13%	94,87%
TOTAL	9,24%	90,76%

Tabla 25: ¿Has trabajado alguna vez tras finalizar tu titulación?

En la Tabla 26 en se desglosan los resultados relativos a esta cuestión para las titulaciones en las que ha habido 20 o más egresados encuestados.

	Porcentaje
GRADO EN CIENCIAS DE LA ACTIVIDAD FÍSICA Y DEL DEPORTE(0903)--- FACULTAD DE CIENCIAS DEL DEPORTE	100,00%
GRADO EN ENFERMERÍA(0210)---FACULTAD DE MEDICINA	100,00%
GRADO EN ENFERMERÍA(1210)---CENTRO UNIVERSITARIO DE PLASENCIA	100,00%
GRADO EN ENFERMERÍA(1305)---FACULTAD DE ENFERMERÍA Y TERAPIA OCUPACIONAL	100,00%
GRADO EN ENFERMERÍA(1511)---CENTRO UNIVERSITARIO DE MÉRIDA	100,00%
GRADO EN PODOLOGÍA(1212)---CENTRO UNIVERSITARIO DE PLASENCIA	100,00%
GRADO EN TERAPIA OCUPACIONAL(1306)---FACULTAD DE ENFERMERÍA Y TERAPIA OCUPACIONAL	100,00%
GRADO EN TURISMO(1408)---FACULTAD DE EMPRESA, FINANZAS Y TURISMO	100,00%
MÁSTER UNIVERSITARIO EN FORMACIÓN DEL PROFESORADO EN EDUCACIÓN SECUNDARIA(0127)---FACULTAD DE CIENCIAS	100,00%
MÁSTER UNIVERSITARIO EN FORMACIÓN DEL PROFESORADO EN EDUCACIÓN SECUNDARIA(0433)---FACULTAD DE FILOSOFÍA Y LETRAS	97,67%
MÁSTER UNIVERSITARIO EN FORMACIÓN DEL PROFESORADO EN EDUCACIÓN SECUNDARIA(0718)---FACULTAD DE FORMACIÓN DEL PROFESORADO	96,77%
GRADO EN INGENIERÍA MECÁNICA (RAMA INDUSTRIAL)(0818)---ESCUELA DE INGENIERÍAS INDUSTRIALES	96,43%
GRADO EN VETERINARIA(1006)---FACULTAD DE VETERINARIA	93,75%
GRADO EN RELACIONES LABORALES Y RECURSOS HUMANOS(1113)--- FACULTAD CIENCIAS ECONÓMICAS Y EMPRESARIALES	92,86%
GRADO EN EDUCACIÓN SOCIAL(0715)---FACULTAD DE FORMACIÓN DEL PROFESORADO	92,31%
MÁSTER UNIVERSITARIO EN FORMACIÓN DEL PROFESORADO EN EDUCACIÓN SECUNDARIA(0618)---FACULTAD DE EDUCACIÓN	91,67%
GRADO EN MEDICINA(0212)---FACULTAD DE MEDICINA	91,53%
GRADO EN ADMINISTRACIÓN Y DIRECCIÓN DE EMPRESAS(1209)---CENTRO UNIVERSITARIO DE PLASENCIA	90,00%
GRADO EN EDIFICACIÓN(1626)---ESCUELA POLITÉCNICA	88,24%
GRADO EN EDUCACIÓN PRIMARIA(0717)---FACULTAD DE FORMACIÓN DEL PROFESORADO	88,24%

GRADO EN COMUNICACIÓN AUDIOVISUAL(1704)---FACULTAD DE CIENCIAS DE LA DOCUMENTACIÓN Y LA COMUNICACIÓN	88,00%
GRADO EN ECONOMÍA(1114)---FACULTAD CIENCIAS ECONÓMICAS Y EMPRESARIALES	87,50%
GRADO EN EDUCACIÓN INFANTIL(0616)---FACULTAD DE EDUCACIÓN	86,67%
GRADO EN ADMINISTRACIÓN Y DIRECCIÓN DE EMPRESAS(1407)---FACULTAD DE EMPRESA, FINANZAS Y TURISMO	86,59%
GRADO EN ADMINISTRACIÓN Y DIRECCIÓN DE EMPRESAS(1112)---FACULTAD CIENCIAS ECONÓMICAS Y EMPRESARIALES	84,72%
MÁSTER UNIVERSITARIO EN ABOGACÍA(0308)---FACULTAD DE DERECHO	83,87%
GRADO EN BIOLOGÍA(0120)---FACULTAD DE CIENCIAS	81,82%
GRADO EN EDUCACIÓN PRIMARIA(0617)---FACULTAD DE EDUCACIÓN	80,23%
GRADO EN DERECHO(0306)---FACULTAD DE DERECHO	71,25%
GRADO EN EDUCACIÓN INFANTIL(0716)---FACULTAD DE FORMACIÓN DEL PROFESORADO	63,04%

Tabla 26: Porcentaje de egresados que han trabajado alguna vez después de finalizar sus estudios (por titulación).

A los alumnos que no habían trabajado después de finalizar sus estudios se les preguntó cuál era el grado de confianza que tenían en encontrar empleo a corto plazo (1 año o menos).

Las respuestas se desglosan en la Tabla 27.

	Nada probable	Poco probable	Bastante probable	Muy probable	No sabe
ARTES Y HUMANIDADES	0,00%	50,00%	25,00%	12,50%	12,50%
CIENCIAS	0,00%	66,67%	11,11%	22,22%	0,00%
CIENCIAS DE LA SALUD	0,00%	25,00%	12,50%	62,50%	0,00%
CIENCIAS SOCIALES Y JURIDICAS	6,30%	49,61%	20,47%	11,02%	12,60%
INGENIERIA Y ARQUITECTURA	8,33%	50,00%	8,33%	33,33%	0,00%
TOTAL	5,49%	49,39%	18,90%	15,85%	10,37%

Tabla 27: Probabilidad de encontrar empleo a corto plazo (1 año o menos). Alumnos que no han trabajado nunca (rama).

Las puntuaciones medias de estas valoraciones por rama de conocimiento, en una escala de 0 a 10, donde 0 es nada probable, 3,33 es poco probable, 6,66 es bastante probable y 10 muy probable, fueron (Tabla 28):

	media
ARTES Y HUMANIDADES	4,58
CIENCIAS	5,18
CIENCIAS DE LA SALUD	7,92
CIENCIAS SOCIALES Y JURIDICAS	4,12
INGENIERIA Y ARQUITECTURA	5,55
TOTAL	4,49

Tabla 28: Posibilidades de encontrar empleo a corto plazo (1 año o menos). Alumnos que no han trabajado nunca. Valoración media.

4.3 Tiempo en encontrar el primer empleo

A los alumnos que habían trabajado alguna vez se les preguntó por el tiempo (en meses) que habían tardado en encontrar el primer empleo.

La media de las respuestas fue de 7,2 meses con un margen de error de $\pm 0,34$ meses.

Los hombres tardaron de media 6,04 ($\pm 0,47$) meses y las mujeres 8,07 ($\pm 0,47$).

Los resultados para esta cuestión por rama de conocimiento y centro universitario se aprecian en el Gráfico 12 y en la Tabla 29 respectivamente.

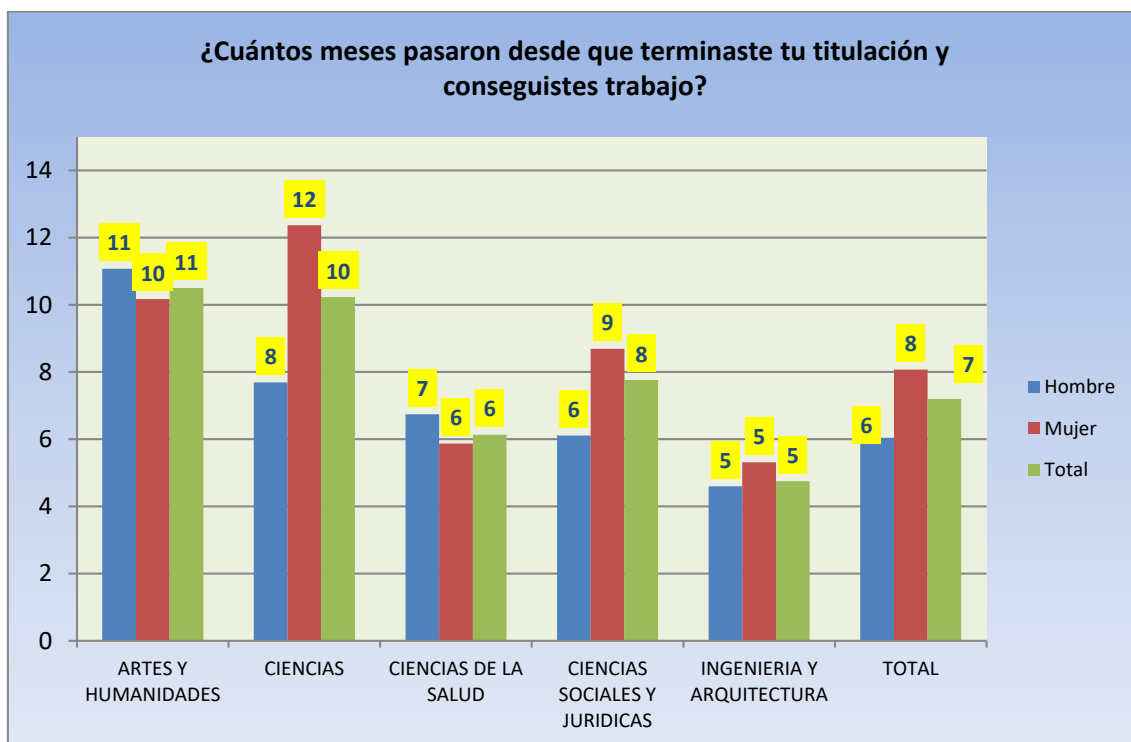


Gráfico 12: Tiempo en conseguir el primer empleo en meses.

	Hombre	Mujer	Total
CENTRO UNIVERSITARIO DE MÉRIDA	4,58	7,00	5,59
CENTRO UNIVERSITARIO DE PLASENCIA	5,45	3,21	3,92
CENTRO UNIVERSITARIO SANTA ANA	2,29	6,52	4,92
ESCUELA DE INGENIERÍAS AGRARIAS	3,97	7,47	5,33
ESCUELA DE INGENIERÍAS INDUSTRIALES	5,41	6,82	5,63
ESCUELA POLITÉCNICA	4,90	5,59	5,05
FACULTAD CIENCIAS ECONÓMICAS Y EMPRESARIALES	5,69	8,36	7,44
FACULTAD DE CIENCIAS	6,70	10,00	8,41
FACULTAD DE CIENCIAS DE LA DOCUMENTACIÓN Y LA COMUNICACIÓN	8,42	9,12	8,82
FACULTAD DE CIENCIAS DEL DEPORTE	5,00	7,64	5,63
FACULTAD DE DERECHO	7,72	11,57	10,11
FACULTAD DE EDUCACIÓN	5,06	9,17	7,91
FACULTAD DE EMPRESA, FINANZAS Y TURISMO	5,39	6,40	5,98
FACULTAD DE ENFERMERÍA Y TERAPIA OCUPACIONAL	5,47	4,57	4,79

FACULTAD DE FILOSOFÍA Y LETRAS	10,62	10,45	10,52
FACULTAD DE FORMACIÓN DEL PROFESORADO	5,40	9,00	8,04
FACULTAD DE MEDICINA	8,97	8,54	8,68
FACULTAD DE VETERINARIA	8,00	4,82	6,11
TOTAL	6,04	8,07	7,20

Tabla 29: Tiempo en conseguir el primer empleo en meses (centros).

Para las titulaciones en las que ha habido 20 o más respuestas a esta cuestión los resultados a esta cuestión se desglosan en la Tabla 30 .

	Media
GRADO EN ENFERMERÍA(1210)---CENTRO UNIVERSITARIO DE PLASENCIA	2,76
MÁSTER UNIVERSITARIO EN FORMACIÓN DEL PROFESORADO EN EDUCACIÓN SECUNDARIA(0718)---FACULTAD DE FORMACIÓN DEL PROFESORADO	2,97
GRADO EN TURISMO(1408)---FACULTAD DE EMPRESA, FINANZAS Y TURISMO	3,33
GRADO EN PODOLOGÍA(1212)---CENTRO UNIVERSITARIO DE PLASENCIA	3,95
GRADO EN ENFERMERÍA(1305)---FACULTAD DE ENFERMERÍA Y TERAPIA OCUPACIONAL	4,20
MÁSTER UNIVERSITARIO EN ABOGACÍA(0308)---FACULTAD DE DERECHO	4,50
GRADO EN CIENCIAS DE LA ACTIVIDAD FÍSICA Y DEL DEPORTE(0903)---FACULTAD DE CIENCIAS DEL DEPORTE	4,52
MÁSTER UNIVERSITARIO EN FORMACIÓN DEL PROFESORADO EN EDUCACIÓN SECUNDARIA(0618)---FACULTAD DE EDUCACIÓN	5,15
GRADO EN ADMINISTRACIÓN Y DIRECCIÓN DE EMPRESAS(1209)---CENTRO UNIVERSITARIO DE PLASENCIA	5,65
MÁSTER UNIVERSITARIO EN FORMACIÓN DEL PROFESORADO EN EDUCACIÓN SECUNDARIA(0127)---FACULTAD DE CIENCIAS	5,76
GRADO EN EDIFICACIÓN(1626)---ESCUELA POLITÉCNICA	5,97
GRADO EN VETERINARIA(1006)---FACULTAD DE VETERINARIA	5,97
GRADO EN TERAPIA OCUPACIONAL(1306)---FACULTAD DE ENFERMERÍA Y TERAPIA OCUPACIONAL	6,29
GRADO EN ADMINISTRACIÓN Y DIRECCIÓN DE EMPRESAS(1407)---FACULTAD DE EMPRESA, FINANZAS Y TURISMO	6,94
GRADO EN ADMINISTRACIÓN Y DIRECCIÓN DE EMPRESAS(1112)---FACULTAD CIENCIAS ECONÓMICAS Y EMPRESARIALES	7,14

GRADO EN ENFERMERÍA(0210)---FACULTAD DE MEDICINA	7,17
GRADO EN RELACIONES LABORALES Y RECURSOS HUMANOS(1113)---FACULTAD CIENCIAS ECONÓMICAS Y EMPRESARIALES	7,23
GRADO EN ENFERMERÍA(1511)---CENTRO UNIVERSITARIO DE MÉRIDA	7,35
GRADO EN EDUCACIÓN SOCIAL(0715)---FACULTAD DE FORMACIÓN DEL PROFESORADO	7,88
GRADO EN ECONOMÍA(1114)---FACULTAD CIENCIAS ECONÓMICAS Y EMPRESARIALES	7,95
GRADO EN INGENIERÍA MECÁNICA (RAMA INDUSTRIAL)(0818)---ESCUELA DE INGENIERÍAS INDUSTRIALES	8,67
GRADO EN EDUCACIÓN PRIMARIA(0617)---FACULTAD DE EDUCACIÓN	9,10
GRADO EN EDUCACIÓN PRIMARIA(0717)---FACULTAD DE FORMACIÓN DEL PROFESORADO	9,92
GRADO EN COMUNICACIÓN AUDIOVISUAL(1704)---FACULTAD DE CIENCIAS DE LA DOCUMENTACIÓN Y LA COMUNICACIÓN	10,00
MÁSTER UNIVERSITARIO EN FORMACIÓN DEL PROFESORADO EN EDUCACIÓN SECUNDARIA(0433)---FACULTAD DE FILOSOFÍA Y LETRAS	10,90
GRADO EN EDUCACIÓN INFANTIL(0616)---FACULTAD DE EDUCACIÓN	11,18
GRADO EN EDUCACIÓN INFANTIL(0716)---FACULTAD DE FORMACIÓN DEL PROFESORADO	12,17
GRADO EN MEDICINA(0212)---FACULTAD DE MEDICINA	12,22
GRADO EN DERECHO(0306)---FACULTAD DE DERECHO	12,53
TOTAL	7,20

Tabla 30: Tiempo en encontrar trabajo en meses (titulaciones).

4.4 Movilidad en el primer empleo

Respecto a la cuestión de movilidad del primer empleo tenemos que de los egresados que trabajaron alguna vez después de finalizar sus estudios un 73,24% afirmó que encontró su primer empleo en Extremadura, un 23,93% en otra comunidad autónoma y un 2,83% fuera de España. El margen de error es de $\pm 2\%$.

Los resultados a esta cuestión desglosados por rama de conocimiento y sexo se encuentran en Tabla 31.

		Extremadura	Otra Comunidad Autónoma	Extranjero
ARTES Y HUMANIDADES	Hombre	70,00%	26,67%	3,33%
	Mujer	76,92%	13,46%	9,62%
	Total	74,39%	18,29%	7,32%
CIENCIAS	Hombre	81,25%	15,62%	3,12%
	Mujer	73,68%	18,42%	7,89%
	Total	77,14%	17,14%	5,71%
CIENCIAS DE LA SALUD	Hombre	55,43%	44,57%	0,00%
	Mujer	59,45%	39,63%	0,92%
	Total	58,25%	41,10%	0,65%
CIENCIAS SOCIALES Y JURIDICAS	Hombre	79,43%	16,46%	4,11%
	Mujer	83,54%	14,10%	2,35%
	Total	82,05%	14,96%	2,99%
INGENIERIA Y ARQUITECTURA	Hombre	58,13%	38,92%	2,96%
	Mujer	67,27%	30,91%	1,82%
	Total	60,08%	37,21%	2,71%
TOTAL	Hombre	69,39%	27,49%	3,12%
	Mujer	76,07%	21,31%	2,62%
	Total	73,24%	23,93%	2,83%

Tabla 31: Movilidad en el primer empleo (rama).

Por centro universitario obtenemos los siguientes resultados (Tabla 32).

	Extremadura	Otra Comunidad Autónoma	Extranjero
CENTRO UNIVERSITARIO DE MÉRIDA	51,22%	48,78%	0,00%
CENTRO UNIVERSITARIO DE PLASENCIA	47,92%	52,08%	0,00%
CENTRO UNIVERSITARIO SANTA ANA	78,38%	21,62%	0,00%
ESCUELA DE INGENIERÍAS AGRARIAS	93,88%	2,04%	4,08%

ESCUELA DE INGENIERÍAS INDUSTRIALES	47,14%	47,14%	5,71%
ESCUELA POLITÉCNICA	55,34%	42,72%	1,94%
FACULTAD CIENCIAS ECONÓMICAS Y EMPRESARIALES	76,74%	17,83%	5,43%
FACULTAD DE CIENCIAS	81,32%	15,38%	3,30%
FACULTAD DE CIENCIAS DE LA DOCUMENTACIÓN Y LA COMUNICACIÓN	64,29%	32,14%	3,57%
FACULTAD DE CIENCIAS DEL DEPORTE	84,78%	13,04%	2,17%
FACULTAD DE DERECHO	86,73%	12,39%	0,88%
FACULTAD DE EDUCACIÓN	91,38%	8,05%	0,57%
FACULTAD DE EMPRESA, FINANZAS Y TURISMO	62,39%	33,94%	3,67%
FACULTAD DE ENFERMERÍA Y TERAPIA OCUPACIONAL	74,65%	23,94%	1,41%
FACULTAD DE FILOSOFÍA Y LETRAS	72,95%	18,85%	8,20%
FACULTAD DE FORMACIÓN DEL PROFESORADO	88,82%	7,06%	4,12%
FACULTAD DE MEDICINA	61,76%	38,24%	0,00%
FACULTAD DE VETERINARIA	54,05%	43,24%	2,70%
TOTAL	73,24%	23,93%	2,83%

Tabla 32: Movilidad en el primer empleo (centros).

4.5 Alta como autónomo y emprendimiento en el primer empleo.

A los alumnos egresados que habían trabajado alguna vez después de finalizar sus estudios universitarios se les preguntó si para conseguir su primer empleo se habían dado de alta como autónomos. Un 8,01 % respondió afirmativamente. El margen de error es $\pm 2\%$.

Por género respondió afirmativamente el 9,51% de los hombres y el 6,90% de las mujeres.

Los resultados a esta cuestión por rama de conocimiento pueden observarse en la Tabla 33.

	Hombre	Mujer	Total
ARTES Y HUMANIDADES	0,00%	9,62%	6,10%
CIENCIAS	6,25%	5,26%	5,71%
CIENCIAS DE LA SALUD	13,04%	9,22%	10,36%
CIENCIAS SOCIALES Y JURIDICAS	9,49%	5,99%	7,27%
INGENIERIA Y ARQUITECTURA	9,85%	5,45%	8,91%
TOTAL	9,51%	6,90%	8,01%

Tabla 33: Porcentaje de egresados que se dieron de alta como autónomos para conseguir su primer empleo.

A los alumnos que se habían dado de alta como autónomos para conseguir su primer empleo se les preguntó, si habían creado su propia empresa o habían trabajado para otros. Respondieron que habían creado su propia empresa el 54,26%, por lo que en términos generales la tasa de emprendimiento en el primer empleo es del 4%

4.6 Medios para encontrar el primer empleo

A los egresados que trabajaron alguna vez se les preguntó que medio utilizaron para encontrar su primer empleo (Gráfico 13).

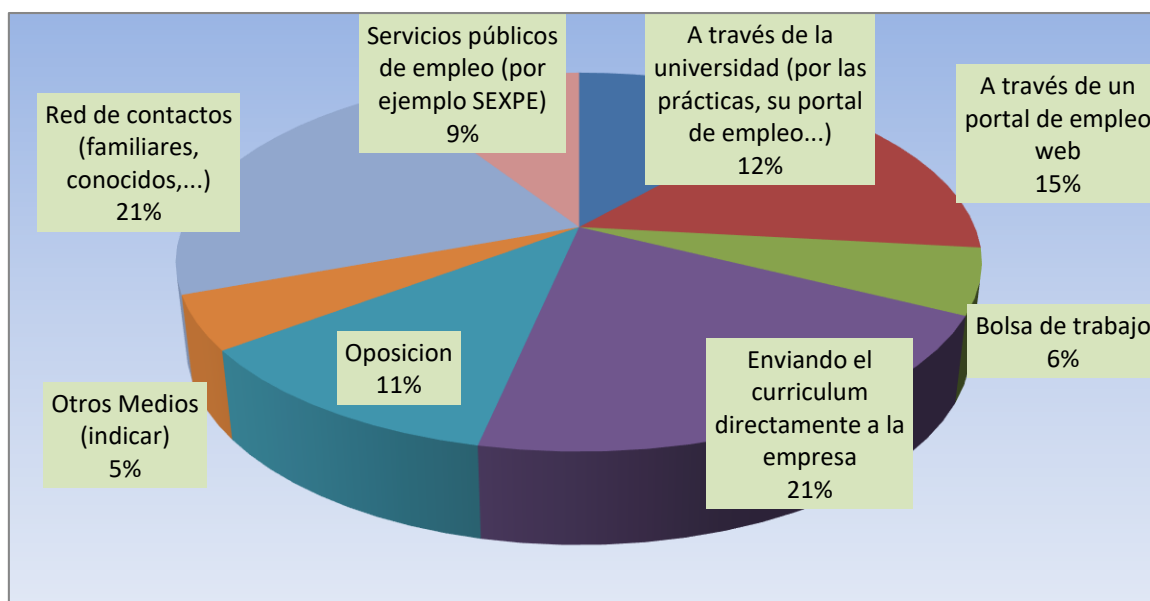


Gráfico 13: Medios para encontrar el primer empleo.

Los resultados a esta cuestión por sexos se recogen en la Tabla 34.

	Hombre	Mujer	Total
A través de la Universidad (por las prácticas, su portal de empleo, ...)	13,36%	10,20%	11,53%
A través de un portal de empleo web	15,41%	15,08%	15,22%
Bolsa de trabajo	5,19%	5,90%	5,60%
Enviando el cv directamente a la empresa	20,75%	21,20%	21,01%
Oposición	10,22%	12,24%	11,40%
Otros medios	5,66%	3,85%	4,61%
Red de contactos (familiares, conocidos, amigos, ...)	23,11%	20,29%	21,48%
Servicios públicos de empleo (por ejemplo, el SEXPE)	6,29%	11,22%	9,16%

Tabla 34: Medios para conseguir el primer empleo.

4.7 Contratación indefinida y tasa de temporalidad en el primer empleo

La tasa de temporalidad en el primer empleo es muy alta siendo del 82,48% con un margen de error de $\pm 2,03\%$.

Se observa una brecha de género en este aspecto ya que para hombres la tasa de temporalidad en el primer empleo es del 78,30% ($\pm 3,11\%$) y para mujeres del 85,49% ($\pm 2,68\%$).

Las tasas de temporalidad en el primer empleo por rama de conocimiento pueden observarse en la Tabla 35.

	Hombre	Mujer	Total
ARTES Y HUMANIDADES	86,67%	74,51%	79,01%
CIENCIAS	83,87%	86,11%	85,07%
CIENCIAS DE LA SALUD	78,57%	87,92%	85,22%
CIENCIAS SOCIALES Y JURIDICAS	79,28%	86,14%	83,65%
INGENIERIA Y ARQUITECTURA	74,33%	79,63%	75,52%
TOTAL	78,30%	85,49%	82,48%

Tabla 35: Tasa de temporalidad en el primer empleo (rama).

Para las titulaciones en las que ha habido 20 o más respuestas a esta cuestión tenemos que la **menor temporalidad** en el primer empleo se dan entre los egresados del **Máster de Abogacía** de la Facultad de Derecho con un **30%** de contratos indefinidos en el primer empleo, los egresados del **Grado en Relaciones Laborales y Recursos Humanos** de la Facultad de CC Económicas y Empresariales con un **28%** de contratos indefinidos en el primer empleo y entre los egresados del **Máster de Formación del Profesorado en Educación Secundaria** de la Facultad de Formación del Profesorado (con un **26,67%** de contratos indefinidos en el primer empleo).

4.8 Contratación pública y privada en el primer empleo

De los encuestados que trabajaron después de finalizar sus estudios un 35% lo hizo en el sector público y un 65% en el sector privado. Margen de error de $\pm 2\%$.

Los resultados relativos a esta cuestión por rama de conocimiento y sexo se detallan en la Tabla 36.

	Hombre	Mujer	Total
ARTES Y HUMANIDADES	50,00%	56,86%	54,32%
CIENCIAS	41,94%	38,89%	40,30%
CIENCIAS DE LA SALUD	52,38%	39,13%	42,96%
CIENCIAS SOCIALES Y JURIDICAS	28,95%	37,45%	34,37%
INGENIERIA Y ARQUITECTURA	19,25%	22,22%	19,92%
TOTAL	30,82%	38,10%	35,05%

Tabla 36: Egresados que han tenido su primer empleo en la administración pública (rama).

4.9 Sector de actividad del primer empleo

Los sectores a los que pertenece el primer empleo pueden observarse en el Gráfico 14.

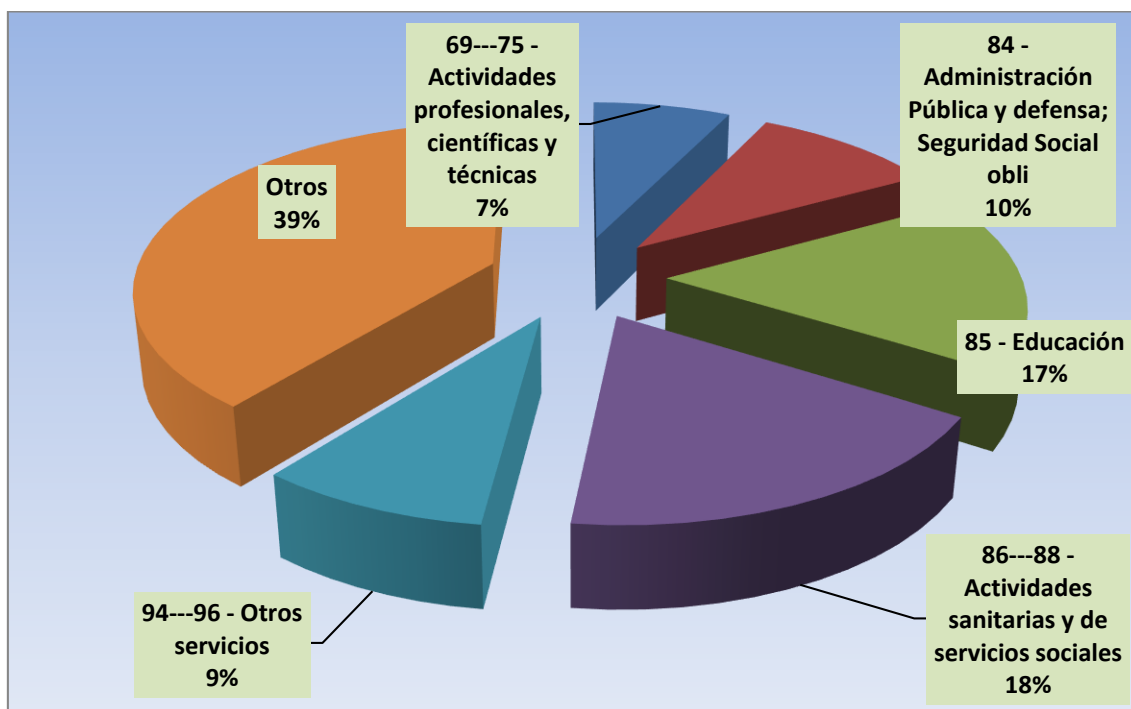


Gráfico 14: Sectores a los que pertenece el primer empleo.

Los sectores a los que principalmente pertenece el primer empleo para las mujeres son Actividades Sanitarias y Servicios Sociales (22,62%), Educación (19,67%), y Administración Pública y defensa; Seguridad Social (10,38%).

Los sectores a los que pertenece el primer empleo para las hombres son principalmente Actividades sanitarias y de servicios sociales (18,14%), Educación (16,81%), y Administración Pública y defensa; Seguridad Social (9,76%).

4.10 Sueldo neto mensual en el primer empleo

A los alumnos que trabajaron alguna vez se les preguntó por el sueldo de su primer empleo.

Para estimar el sueldo medio del primer empleo consideramos el punto medio de la categoría excepto para la categoría >3000 euros, en la cual estimamos que el sueldo es de 3500 euros.

De las respuestas dadas por los alumnos se estima un sueldo medio neto mensual en el primer empleo de 926(±24) euros.

Para las mujeres el sueldo medio neto mensual en el primer empleo fue de 882 (± 32) euros y para los hombres 985 (± 35) euros.

Por rama de conocimiento y sexo, tenemos los siguientes resultados (**¡Error! No se encuentra el origen de la referencia.**).

	Hombre	Mujer	Total
ARTES Y HUMANIDADES	1044	1122	1095
CIENCIAS	939	1090	1018
CIENCIAS DE LA SALUD	1226	1150	1173
CIENCIAS SOCIALES Y JURIDICAS	893	728	789
INGENIERIA Y ARQUITECTURA	1022	1013	1020
TOTAL	985	882	926

Tabla 37: Salario medio neto mensual en el primer empleo (rama).

Respecto a la brecha salarial entre hombres y mujeres tenemos que las egresadas cobran un 10,46% menos que los egresados.

Por centros universitarios los resultados se reflejan en la Tabla 38.

CENTRO UNIVERSITARIO DE MÉRIDA	1159,83
CENTRO UNIVERSITARIO DE PLASENCIA	1133,04
CENTRO UNIVERSITARIO SANTA ANA	987,92
ESCUELA DE INGENIERÍAS AGRARIAS	1146,12
ESCUELA DE INGENIERÍAS INDUSTRIALES	1050,14
ESCUELA POLITÉCNICA	935,69
FACULTAD CIENCIAS ECONÓMICAS Y EMPRESARIALES	842,02
FACULTAD DE CIENCIAS	1000,26
FACULTAD DE CIENCIAS DE LA DOCUMENTACIÓN Y LA COMUNICACIÓN	645,66
FACULTAD DE CIENCIAS DEL DEPORTE	819,63
FACULTAD DE DERECHO	883,47
FACULTAD DE EDUCACIÓN	724,79
FACULTAD DE EMPRESA, FINANZAS Y TURISMO	846,5
FACULTAD DE ENFERMERÍA Y TERAPIA OCUPACIONAL	1028,88
FACULTAD DE FILOSOFÍA Y LETRAS	1008,33

FACULTAD DE FORMACIÓN DEL PROFESORADO	686,63
FACULTAD DE MEDICINA	1321,08
FACULTAD DE VETERINARIA	848,49
TOTAL	925,59

Tabla 38: Salario medio neto mensual en el primer empleo (centros).

Respecto a las titulaciones, las 6 titulaciones en las que el sueldo neto mensual del primer empleo es mayor se indican en la Tabla 39.

Sólo se han tenido en cuenta aquellas titulaciones en las que ha habido 20 egresados encuestados o más.

	Salario medio €
GRADO EN MEDICINA (FACULTAD DE MEDICINA)	1420
GRADO EN ENFERMERÍA (FACULTAD DE MEDICINA)	1262
GRADO EN ENFERMERÍA (FACULTAD DE ENFERMERÍA Y TERAPIA OCUPACIONAL)	1259
GRADO EN ENFERMERÍA (CENTRO UNIVERSITARIO DE PLASENCIA)	1204
MÁSTER UNIVERSITARIO EN FORMACIÓN DEL PROFESORADO EN EDUCACIÓN SECUNDARIA (FACULTAD DE EDUCACIÓN)	1075
GRADO EN INGENIERÍA MECÁNICA (RAMA INDUSTRIAL) (ESCUELA DE INGENIERÍAS INDUSTRIALES)	1038

Tabla 39: Salario medio neto mensual en el primer empleo (titulaciones).

La distribución de los salarios en el primer empleo fue la siguiente (Tabla 40) (margen de error $\pm 3\%$).

	<600€	600€ - 900€	900€ - 1.200€	1.200€ - 1.500€	1.500€ - 1.800€	1.800€ - 2.400€	2.400€- 3.000€	>3.000€
Hombre	20,50%	22,12%	28,60%	15,83%	8,45%	3,42%	0,72%	0,36%
Mujer	30,52%	25,50%	21,53%	9,64%	7,40%	4,36%	0,92%	0,13%
Total	26,28%	24,07%	24,52%	12,26%	7,84%	3,96%	0,84%	0,23%

Tabla 40: Distribución de salario neto mensual en el primer empleo.

Un dato llamativo reflejado en Tabla 40 es que el 56,02% de las mujeres encuestadas que trabajaron alguna vez tenía un sueldo de 900 euros o inferior en su primer empleo frente a un 42,62% de hombres encuestados que trabajaron alguna vez.

En el Gráfico 15 vemos la tendencia de la distribución de salarios en el primer empleo de los egresados.



Gráfico 15: Distribución de salario neto mensual en el primer empleo.

4.11 Relación entre el primer empleo y la titulación universitaria cursada

A los alumnos que habían trabajado se les pidió que valorasen la relación que existía entre su primer empleo y sus estudios universitarios.

La valoración general es de 5,86 (margen de error de $\pm 0,15$) siendo los alumnos de la rama de Ciencias de la Salud con una puntuación de 8,38 los que más valoran la relación entre la titulación cursada y su primer empleo.

Los resultados a esta cuestión por sexo y rama de conocimiento se detallan en la Tabla 41 y por centros universitarios en la Tabla 42.

	Hombre	Mujer	Total
ARTES Y HUMANIDADES	4,57	6,27	5,65
CIENCIAS	6,53	5,89	6,19
CIENCIAS DE LA SALUD	8,2	8,46	8,38
CIENCIAS SOCIALES Y JURIDICAS	4,62	4,92	4,81
INGENIERIA Y ARQUITECTURA	6,39	6,25	6,36
TOTAL	5,73	5,95	5,86

Tabla 41: Valoración de la relación que existe entre la titulación y el primer empleo (rama).

	Hombre	Mujer	Total
CENTRO UNIVERSITARIO DE MÉRIDA	6,62	8,35	7,34
CENTRO UNIVERSITARIO DE PLASENCIA	8,39	8,09	8,19
CENTRO UNIVERSITARIO SANTA ANA	5,21	6,22	5,84
ESCUELA DE INGENIERÍAS AGRARIAS	7,13	7,26	7,18
ESCUELA DE INGENIERÍAS INDUSTRIALES	6,19	6,55	6,24
ESCUELA POLITÉCNICA	6,33	5,32	6,12
FACULTAD CIENCIAS ECONÓMICAS Y EMPRESARIALES	4,65	5,24	5,05
FACULTAD DE CIENCIAS	5,61	5,45	5,53
FACULTAD DE CIENCIAS DE LA DOCUMENTACIÓN Y LA COMUNICACIÓN	4,75	3,31	3,93
FACULTAD DE CIENCIAS DEL DEPORTE	4,74	5,36	4,89
FACULTAD DE DERECHO	4,93	5,64	5,37
FACULTAD DE EDUCACIÓN	4,15	4,55	4,43
FACULTAD DE EMPRESA, FINANZAS Y TURISMO	5,4	5,37	5,39
FACULTAD DE ENFERMERÍA Y TERAPIA OCUPACIONAL	6,65	8,02	7,69
FACULTAD DE FILOSOFÍA Y LETRAS	4,85	6,49	5,86
FACULTAD DE FORMACIÓN DEL PROFESORADO	3,84	4,11	4,04
FACULTAD DE MEDICINA	8,52	8,78	8,7
FACULTAD DE VETERINARIA	8,07	7,86	7,95
TOTAL	5,73	5,95	5,86

Tabla 42: Relación entre primer empleo y titulación cursada (centros).

Teniendo en cuenta solo las titulaciones en las que ha habido 20 encuestados o más tenemos que las 10 titulaciones que más afinidad tienen con el primer empleo de sus egresados fueron las que aparecen en la Tabla 43.

	Media
GRADO EN MEDICINA(0212)---FACULTAD DE MEDICINA	9,2
GRADO EN ENFERMERÍA(1511)---CENTRO UNIVERSITARIO DE MÉRIDA	9,05
GRADO EN PODOLOGÍA(1212)---CENTRO UNIVERSITARIO DE PLASENCIA	9
GRADO EN ENFERMERÍA(1210)---CENTRO UNIVERSITARIO DE PLASENCIA	8,78
GRADO EN ENFERMERÍA(1305)---FACULTAD DE ENFERMERÍA Y TERAPIA	8,78
GRADO EN VETERINARIA(1006)---FACULTAD DE VETERINARIA	8,47

Tabla 43: Relación entre el primer empleo y la titulación cursada (planes de estudio).

A los alumnos que trabajaron alguna vez, también se les preguntó si su titulación había sido un requisito para acceder a su primer empleo.

Las respuestas a esta cuestión por rama de conocimiento y sexo quedan desglosadas en Tabla 44.

	Hombre	Mujer	Total
ARTES Y HUMANIDADES	40,00%	48,08%	45,12%
CIENCIAS	50,00%	44,74%	47,14%
CIENCIAS DE LA SALUD	81,52%	89,86%	87,38%
CIENCIAS SOCIALES Y JURIDICAS	36,71%	39,42%	38,43%
INGENIERIA Y ARQUITECTURA	56,65%	61,82%	57,75%
TOTAL	49,63%	53,44%	51,83%

Tabla 44: ¿Tu titulación fue un requisito para acceder a tu primer empleo?

5 Empleo actual

5.1 Situación laboral actual

En términos generales tenemos que el 70% ($\pm 2\%$) de los egresados estaban trabajando en el momento de realizarse la encuesta.

Por género tenemos que, en términos generales, un 76% ($\pm 3\%$) de los hombres y un 65% ($\pm 3\%$) de las mujeres se encontraban trabajando en el momento de realizarse la encuesta.

Los resultados por ramas de conocimiento quedan reflejados en la Tabla 45:

	Hombre	Mujer	Total
ARTES Y HUMANIDADES	69,70%	80,70%	76,67%
CIENCIAS	80,55%	81,40%	81,02%
CIENCIAS DE LA SALUD	77,08%	78,28%	77,93%
CIENCIAS SOCIALES Y JURIDICAS	67,23%	56,48%	60,28%
INGENIERIA Y ARQUITECTURA	90,99%	79,66%	88,51%
TOTAL	76,18%	64,92%	69,60%

Tabla 45: Situación laboral actual. Términos generales.

A los alumnos que declararon que habían trabajado alguna vez, pero que en el momento de realizarse la encuesta se encontraban en situación de desempleo, se les pidió que valoraran las posibilidades que tenían de encontrar empleo a corto plazo (1 año o menos).

Los resultados se observan en Gráfico 16.

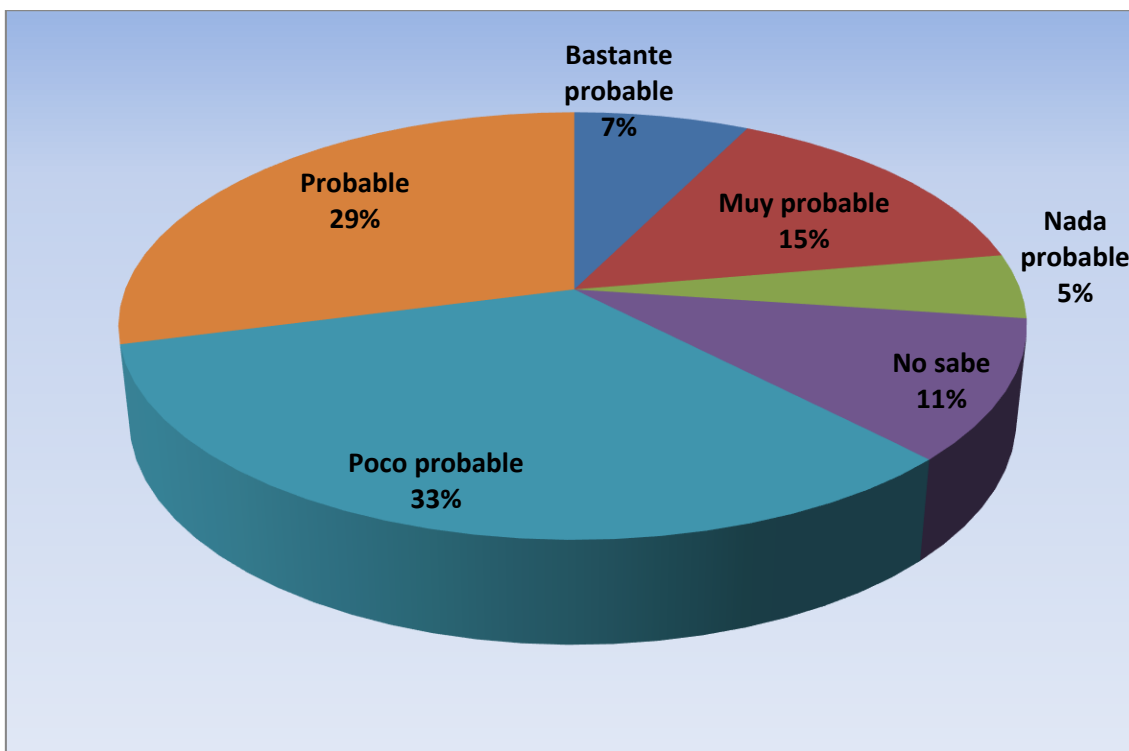


Gráfico 16: Cómo valorarías tus posibilidades de encontrar empleo a corto plazo.

Por rama de conocimientos los resultados fueron los siguientes (Tabla 46).

	Nada probable	Poco probable	Probable	Bastante probable	Muy probable	No lo sé
ARTES Y HUMANIDADES	7,69%	46,15%	23,08%	15,38%	7,69%	0,00%
CIENCIAS	0,00%	50,00%	33,33%	0,00%	0,00%	16,67%
CIENCIAS DE LA SALUD	0,00%	9,68%	22,58%	11,29%	54,84%	1,61%
CIENCIAS SOCIALES Y JURIDICAS	5,19%	39,26%	30,74%	5,19%	6,67%	12,96%
INGENIERIA Y ARQUITECTURA	17,65%	5,88%	29,41%	23,53%	11,76%	11,76%
TOTAL	4,89%	33,15%	29,08%	7,34%	14,95%	10,60%

Tabla 46: Posibilidades de encontrar empleo a corto plazo. Alumnos que han trabajado alguna vez.

Las puntuaciones medias de estas valoraciones por rama de conocimiento, en una escala de 0 a 10, donde 0 es nada probable, 2,5 es poco probable, 5 es probable y 7,5 bastante probable y 10 muy probable, fueron: (Tabla 47:

Posibilidades de encontrar empleo a corto plazo (1 año o menos). Alumnos que han trabajado alguna vez. Valoración media.

).

	media
ARTES Y HUMANIDADES	4,23
CIENCIAS	3,50
CIENCIAS DE LA SALUD	7,83
CIENCIAS SOCIALES Y JURIDICAS	4,11
INGENIERIA Y ARQUITECTURA	5,17
TOTAL	4,84

Tabla 47: Posibilidades de encontrar empleo a corto plazo (1 año o menos). Alumnos que han trabajado alguna vez. Valoración media.

A los alumnos que habían trabajado alguna vez y en la actualidad se encontraban trabajando, se les preguntó si su empleo actual era el mismo que el primero o no.

Los resultados obtenidos se resumen en la Tabla 48.

	Es distinto	Es el mismo
ARTES Y HUMANIDADES	46,38%	53,62%
CIENCIAS	45,31%	54,69%
CIENCIAS DE LA SALUD	50,00%	50,00%
CIENCIAS SOCIALES Y JURIDICAS	54,42%	45,58%
INGENIERIA Y ARQUITECTURA	57,68%	42,32%
TOTAL	53,24%	46,76%

Tabla 48: ¿Tu empleo actual es el mismo que tu primer empleo?

5.2 Movilidad en el empleo actual

Respecto a la cuestión de movilidad en el empleo actual tenemos que de los egresados que trabajaban en el momento de realizarse la encuesta un 68,19%

afirmó trabajar actualmente en Extremadura, un 29,82% en otra comunidad autónoma y un 1,99% fuera de España. Margen de error $\pm 3\%$.

Los resultados a esta cuestión desglosados por ramas de conocimiento y género pueden observarse en la **¡Error! No se encuentra el origen de la referencia.** y por centros universitarios en la Tabla 50.

		Extremadura	Otra Comunidad Autónoma	Extranjero
ARTES Y HUMANIDADES	Hombre	82,61%	13,04%	4,35%
	Mujer	69,57%	26,09%	4,35%
	Total	73,91%	21,74%	4,35%
CIENCIAS	Hombre	85,71%	14,29%	0,00%
	Mujer	74,29%	17,14%	8,57%
	Total	79,37%	15,87%	4,76%
CIENCIAS DE LA SALUD	Hombre	52,05%	47,95%	0,00%
	Mujer	61,05%	38,95%	0,00%
	Total	58,37%	41,63%	0,00%
CIENCIAS SOCIALES Y JURIDICAS	Hombre	75,00%	24,14%	0,86%
	Mujer	75,00%	22,19%	2,81%
	Total	75,00%	22,96%	2,04%
INGENIERIA Y ARQUITECTURA	Hombre	55,73%	41,15%	3,12%
	Mujer	61,70%	38,30%	0,00%
	Total	56,90%	40,59%	2,51%
TOTAL	Hombre	66,06%	32,30%	1,64%
	Mujer	69,97%	27,74%	2,29%
	Total	68,19%	29,82%	1,99%

Tabla 49: Movilidad en el empleo actual (rama de conocimiento).

	Extremadura	Otra Comunidad Autónoma	Extranjero
CENTRO UNIVERSITARIO DE MÉRIDA	48,39%	48,39%	3,23%
CENTRO UNIVERSITARIO DE PLASENCIA	51,47%	48,53%	0,00%
CENTRO UNIVERSITARIO SANTA ANA	73,08%	26,92%	0,00%
ESCUELA DE INGENIERÍAS AGRARIAS	91,30%	4,35%	4,35%

ESCUELA DE INGENIERÍAS INDUSTRIALES	49,25%	46,27%	4,48%
ESCUELA POLITÉCNICA	44,68%	53,19%	2,13%
FACULTAD CIENCIAS ECONÓMICAS Y EMPRESARIALES	60,42%	33,33%	6,25%
FACULTAD DE CIENCIAS	86,08%	12,66%	1,27%
FACULTAD DE CIENCIAS DE LA DOCUMENTACIÓN Y LA COMUNICACIÓN	66,67%	33,33%	0,00%
FACULTAD DE CIENCIAS DEL DEPORTE	81,25%	18,75%	0,00%
FACULTAD DE DERECHO	78,75%	20,00%	1,25%
FACULTAD DE EDUCACIÓN	84,62%	13,68%	1,71%
FACULTAD DE EMPRESA, FINANZAS Y TURISMO	51,85%	48,15%	0,00%
FACULTAD DE ENFERMERÍA Y TERAPIA OCUPACIONAL	73,08%	26,92%	0,00%
FACULTAD DE FILOSOFÍA Y LETRAS	78,00%	17,00%	5,00%
FACULTAD DE FORMACIÓN DEL PROFESORADO	85,71%	13,27%	1,02%
FACULTAD DE MEDICINA	53,93%	46,07%	0,00%
FACULTAD DE VETERINARIA	62,96%	37,04%	0,00%
TOTAL	68,19%	29,82%	1,99%

Tabla 50: Movilidad en el empleo actual (centros).

5.3 Alta como autónomo y emprendimiento en el empleo actual

El porcentaje de egresados actualmente trabajando que se han dado de alta como autónomos fue 9,23% (Margen de error $\pm 2,5\%$).

Por género tenemos que los porcentajes fueron 10,55% de hombres y 8,12% de mujeres.

Por rama de conocimiento, los resultados fueron los que se detallan en la Tabla 51 y por centros universitarios los que se detallan en la Tabla 52.

	Hombre	Mujer	Total
ARTES Y HUMANIDADES	4,35%	4,35%	4,35%
CIENCIAS	3,45%	5,88%	4,76%
CIENCIAS DE LA SALUD	12,33%	11,70%	11,89%
CIENCIAS SOCIALES Y JURIDICAS	12,07%	6,76%	8,86%

INGENIERIA Y ARQUITECTURA	9,84%	10,64%	10,00%
TOTAL	10,55%	8,12%	9,23%

Tabla 51: Altas como autónomos en el empleo actual (rama).

	No, no soy autónomo	Sí, soy autónomo
CENTRO UNIVERSITARIO DE MÉRIDA	90,32%	9,68%
CENTRO UNIVERSITARIO DE PLASENCIA	70,59%	29,41%
CENTRO UNIVERSITARIO SANTA ANA	88,46%	11,54%
ESCUELA DE INGENIERÍAS AGRARIAS	88,89%	11,11%
ESCUELA DE INGENIERÍAS INDUSTRIALES	92,54%	7,46%
ESCUELA POLITÉCNICA	90,53%	9,47%
FACULTAD CIENCIAS ECONÓMICAS Y EMPRESARIALES	92,71%	7,29%
FACULTAD DE CIENCIAS	96,25%	3,75%
FACULTAD DE CIENCIAS DE LA DOCUMENTACIÓN Y LA COMUNICACIÓN	85,71%	14,29%
FACULTAD DE CIENCIAS DEL DEPORTE	90,62%	9,38%
FACULTAD DE DERECHO	63,29%	36,71%
FACULTAD DE EDUCACIÓN	97,46%	2,54%
FACULTAD DE EMPRESA, FINANZAS Y TURISMO	98,75%	1,25%
FACULTAD DE ENFERMERÍA Y TERAPIA OCUPACIONAL	100,00%	0,00%
FACULTAD DE FILOSOFÍA Y LETRAS	97,00%	3,00%
FACULTAD DE FORMACIÓN DEL PROFESORADO	94,90%	5,10%
FACULTAD DE MEDICINA	97,75%	2,25%
FACULTAD DE VETERINARIA	74,07%	25,93%
TOTAL	90,77%	9,23%

Tabla 52: Altas como autónomos en el empleo actual (centro).

A los alumnos que se habían dado de alta como autónomos para conseguir su empleo actual se les preguntó, si habían creado su propia empresa o habían trabajado para otros.

Respondieron que habían creado su propia empresa el 67,24%, por lo que tenemos que la tasa de emprendimiento entre los egresados que trabajan actualmente es del 6,48%.

A los alumnos que trabajan actualmente se les preguntó si habían pensado alguna vez crear su propia empresa.

Los resultados a esta cuestión pueden observarse en el Gráfico 17.

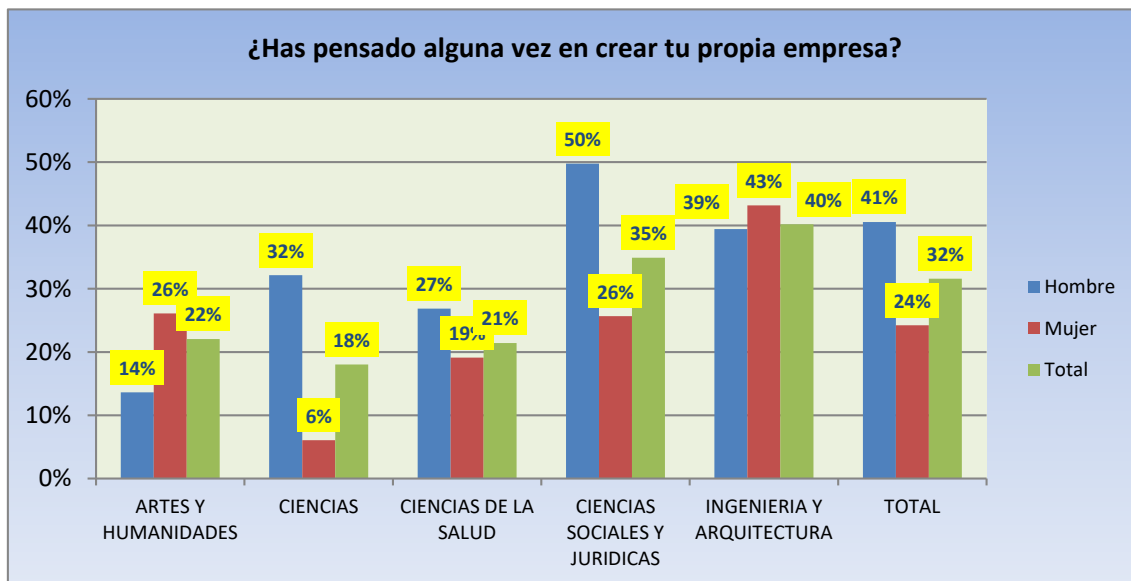


Gráfico 17: ¿Has pensado alguna vez en crear tu propia empresa?

5.4 Medios para encontrar el empleo actual

Los medios utilizados para conseguir el empleo actual fueron (Gráfico 18):

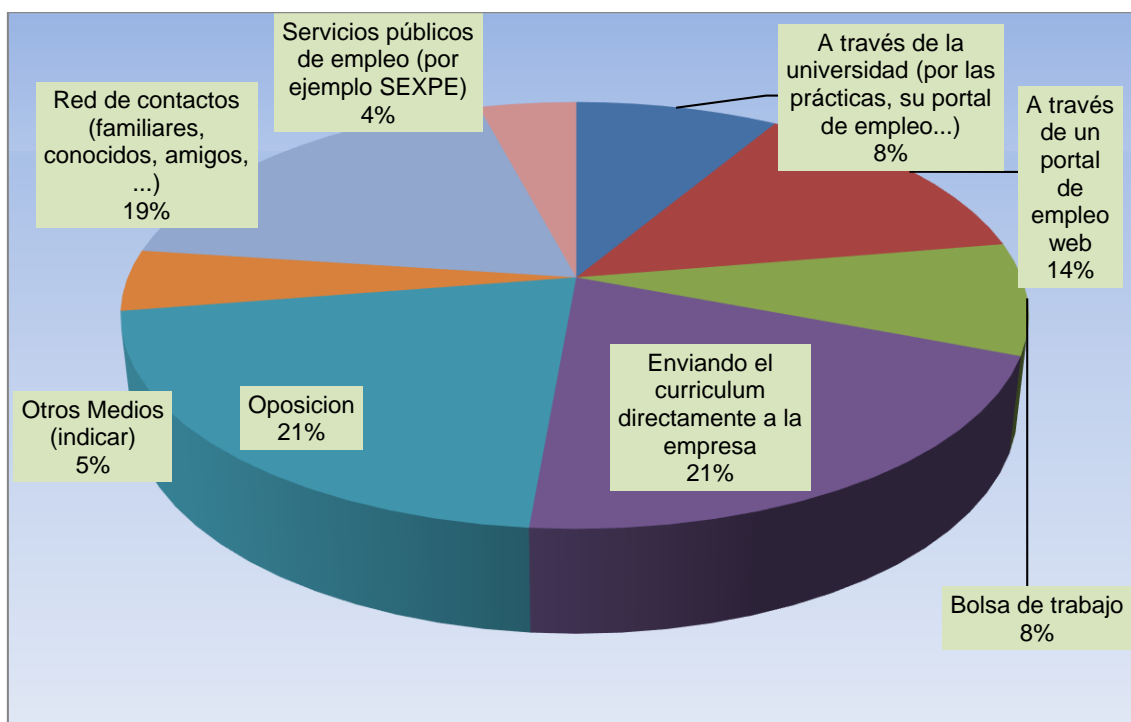


Gráfico 18: Medios para encontrar el empleo actual.

Los medios que utilizaron los egresados para encontrar su empleo actual por sexo se observan en la Tabla 53.

	Hombre	Mujer	Total
A través de la Universidad (por las prácticas, su portal de	8,91%	8,25%	8,55%
A través de un portal de empleo web	15,25%	12,62%	13,80%
Bolsa de trabajo	5,35%	11,00%	8,46%
Enviando el cv directamente a la empresa	19,60%	21,36%	20,57%
Oposición	19,21%	22,65%	21,10%
Otros medios	5,74%	3,72%	4,63%
Red de contactos (familiares, conocidos, amigos, ...)	22,97%	15,37%	18,79%
Servicios públicos de empleo (por ejemplo, el SEXPE)	2,97%	5,02%	4,10%

Tabla 53: Medios para encontrar el empleo actual.

5.5 Contratación indefinida y tasa de temporalidad en el empleo actual.

La tasa de temporalidad en el empleo actual es alta siendo del 55,75%. El margen de error es $\pm 2,51\%$.

Se observa una brecha de género en este aspecto ya que para hombres la tasa de temporalidad es del 48,13% ($\pm 3,67\%$) y para mujeres del 62,00% ($\pm 3,43\%$).

Las tasas de temporalidad en el empleo actual por rama de conocimiento pueden observarse en la Tabla 54.

	Hombre	Mujer	Total
ARTES Y HUMANIDADES	72,73%	47,83%	55,88%
CIENCIAS	60,71%	69,70%	65,57%
CIENCIAS DE LA SALUD	65,67%	72,15%	70,22%
CIENCIAS SOCIALES Y JURIDICAS	46,92%	61,47%	55,90%
INGENIERIA Y ARQUITECTURA	38,12%	38,64%	38,22%
TOTAL	48,13%	62,00%	55,75%

Tabla 54: Temporalidad en el empleo actual.

Para las titulaciones en las que ha habido 20 o más respuestas a esta cuestión tenemos que los mayores porcentajes de contratación indefinida y por tanto de menor temporalidad en el empleo actual se dan entre los egresados de Grado en Administración y Dirección de Empresas de la Facultad de Ciencias Económicas y Empresariales (64,29% de contratos indefinidos), Grado en Administración y Dirección de Empresas de la Facultad de Empresa, Finanzas y Turismo (56,86% de contratos indefinidos) y el Grado en Derecho de la Facultad de Derecho (51,61% de contratos indefinidos).

5.6 Contratación pública y privada en el empleo actual.

De los encuestados que trabajaban en el momento de realizarse la encuesta un 41,76% lo hizo en el sector público y un 58,24% en el sector privado con un margen de error es $\pm 2,51\%$.

Los resultados relativos a esta cuestión por rama de conocimiento y sexo se detallan en la Tabla 55.

	Hombre	Mujer	Total
ARTES Y HUMANIDADES	72,73%	56,52%	61,76%
CIENCIAS	46,43%	42,42%	44,26%
CIENCIAS DE LA SALUD	64,18%	59,49%	60,89%
CIENCIAS SOCIALES Y JURIDICAS	37,44%	40,59%	39,38%
INGENIERIA Y ARQUITECTURA	21,23%	22,73%	21,52%
TOTAL	37,28%	45,41%	41,76%

Tabla 55: Porcentaje de egresados actualmente con empleo que trabajan en el sector público.

5.7 Sector de actividad en el empleo actual

Los sectores a los que pertenece el empleo actual pueden observarse en el Gráfico 19.

Los sectores a los que principalmente pertenece el empleo actual para las mujeres son Educación (26,18%), Actividades Sanitarias y Servicios Sociales (24,66%) , Actividades profesionales, científicas y técnicas (8,07%) y Administración Pública y defensa; Seguridad Social obligatoria (6,39%).

Los sectores a los que pertenece el primer empleo para las hombres son principalmente Educación (18,73%), Actividades Sanitarias y Servicios Sociales (13,27%), Actividades profesionales, científicas y técnicas (11,64%) y Otros Servicios (11,09%).

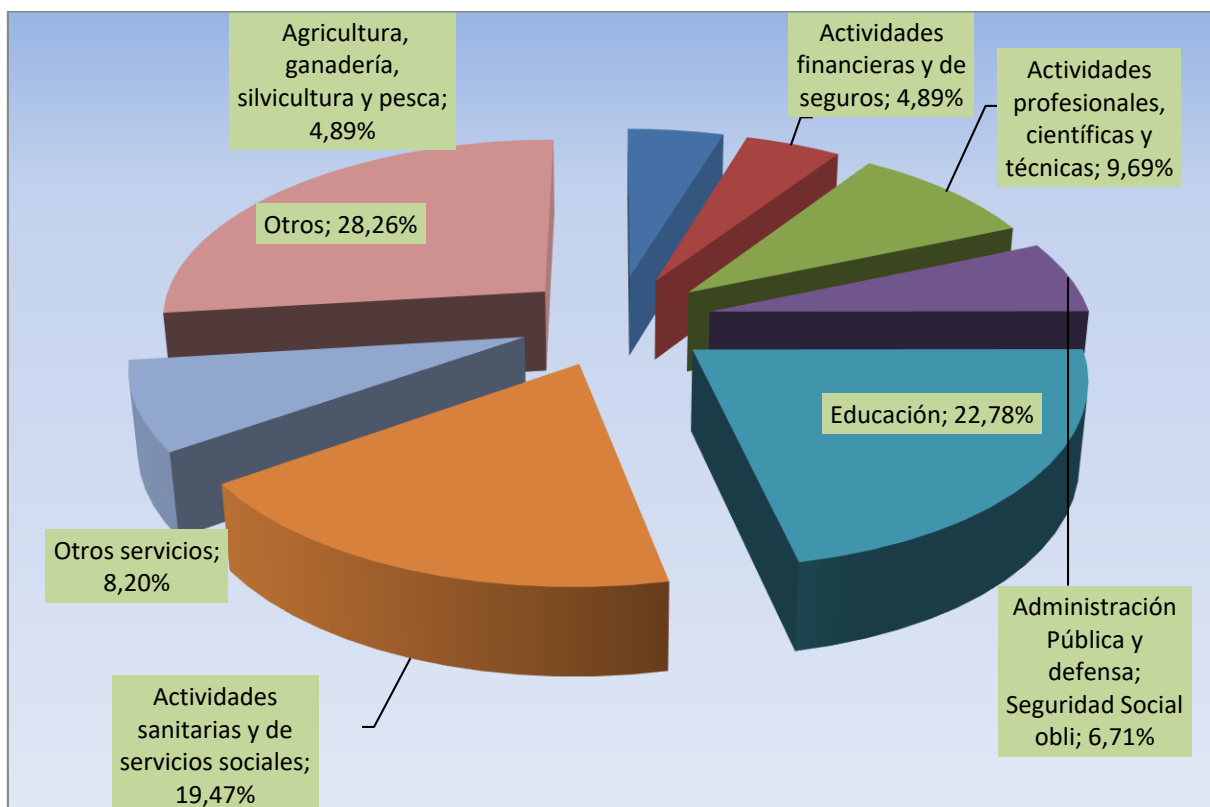


Gráfico 19: Sector de actividad del empleo actual.

5.8 Sueldo del empleo actual.

A los alumnos que en el momento de realizarse esta encuesta se encontraban trabajando se les preguntó por su sueldo neto mensual en el empleo actual.

Para estimar el sueldo medio del empleo actual consideramos el punto medio de la categoría excepto para la categoría >3000 euros, en la cual estimamos que el sueldo es de 3500 euros.

De las respuestas dadas por los alumnos se estima un sueldo medio neto mensual en el empleo actual es de 1255 (± 29) euros.

Para las mujeres el sueldo medio neto mensual en el empleo actual fue de 1192 (± 40) euros y para los hombres 1334 (± 42) euros.

Respecto a la brecha salarial entre hombres y mujeres tenemos que las egresadas cobran un 10,63% menos que los egresados en el empleo actual.

Por rama de conocimiento y sexo, tenemos los siguientes resultados (Tabla 56) y por centros universitarios los resultados quedan reflejados en Tabla 57.

	Hombre	Mujer	Total
ARTES Y HUMANIDADES	1318,35	1399,92	1374,59
CIENCIAS	1171,22	1282,82	1229,96
CIENCIAS DE LA SALUD	1456,53	1344,86	1377,04
CIENCIAS SOCIALES Y JURIDICAS	1217,75	1051,38	1117,73
INGENIERIA Y ARQUITECTURA	1469,62	1392,21	1453,21
TOTAL	1333,71	1191,87	1255,18

Tabla 56: Salario neto mensual en €. Empleo actual (rama).

CENTRO UNIVERSITARIO DE MÉRIDA	1465,58
CENTRO UNIVERSITARIO DE PLASENCIA	1396
CENTRO UNIVERSITARIO SANTA ANA	1117,5
ESCUELA DE INGENIERÍAS AGRARIAS	1342,08
ESCUELA DE INGENIERÍAS INDUSTRIALES	1498,17
ESCUELA POLITÉCNICA	1472,41
FACULTAD CIENCIAS ECONÓMICAS Y EMPRESARIALES	1144,46
FACULTAD DE CIENCIAS	1302,35
FACULTAD DE CIENCIAS DE LA DOCUMENTACIÓN Y LA COMUNICACIÓN	1091,75
FACULTAD DE CIENCIAS DEL DEPORTE	1013,85
FACULTAD DE DERECHO	1142,87
FACULTAD DE EDUCACIÓN	1098,9
FACULTAD DE EMPRESA, FINANZAS Y TURISMO	1162,58
FACULTAD DE ENFERMERÍA Y TERAPIA OCUPACIONAL	1182,95
FACULTAD DE FILOSOFÍA Y LETRAS	1353,17
FACULTAD DE FORMACIÓN DEL PROFESORADO	973,13
FACULTAD DE MEDICINA	1522,67
FACULTAD DE VETERINARIA	1115,27
TOTAL	1255,18

Tabla 57: Salario medio neto mensual en € en el empleo actual. Centros.

Respecto a las titulaciones, las 5 titulaciones con 20 o más encuestados en las que el sueldo neto mensual del empleo en el momento de realizarse la encuesta es mayor se indican en la Tabla 58.

	Salario medio
GRADO EN MEDICINA (FACULTAD DE MEDICINA)	1609
MÁSTER UNIVERSITARIO EN FORMACIÓN DEL PROFESORADO EN EDUCACIÓN (FACULTAD DE EDUCACIÓN)	1575
GRADO EN ENFERMERÍA (CENTRO UNIVERSITARIO DE PLASENCIA)	1475
GRADO EN INGENIERÍA MECÁNICA	1459
GRADO EN ENFERMERÍA (FACULTAD DE MEDICINA)	1448

Tabla 58: Salario neto mensual en € en el empleo actual. Titulaciones.

La distribución de los salarios en el empleo actual fue la siguiente (**¡Error! No se encuentra el origen de la referencia.**). Margen de error $\pm 3,5\%$.

	<600€	600€ - 900€	900€ - 1.200€	1.200€ - 1.500€	1.500€ - 1.800€	1.800€ - 2.400€	2.400€ - 3.000€	>3.000€
Hombre	5,05%	10,33%	27,03%	27,25%	16,92%	10,11%	2,20%	1,10%
Mujer	12,74%	15,04%	26,37%	19,65%	13,10%	11,86%	1,24%	0,00%
Total	9,31%	12,94%	26,67%	23,04%	14,80%	11,08%	1,67%	0,49%

Tabla 59: Distribución de salarios netos mensuales en el empleo actual.

Un dato llamativo reflejado en la **¡Error! No se encuentra el origen de la referencia.** es que 27,28% de las mujeres encuestadas que trabajaron alguna vez tenía un sueldo neto mensual de 900 euros o inferior en su empleo actual frente a un 18,25% de hombres encuestados que trabajaban en el momento de realizarse esta encuesta.

En el Gráfico 20 vemos la tendencia de la distribución de salarios en el primer empleo de los egresados.

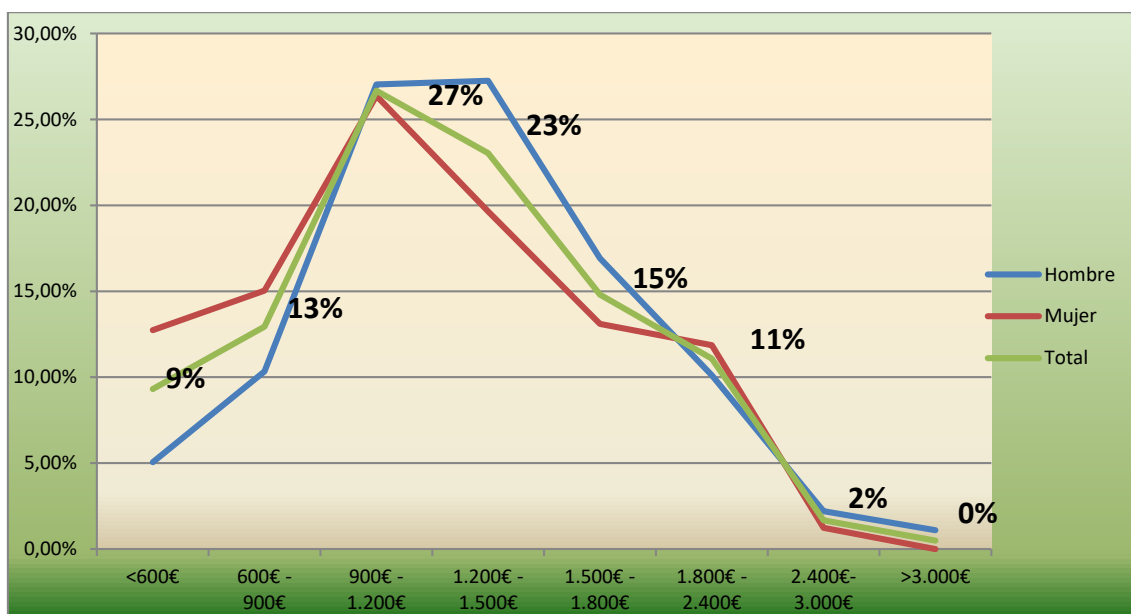


Gráfico 20: Distribución salario neto mensual en el empleo actual.

5.9 Relación entre el empleo actual y la titulación universitaria cursada

A los alumnos que trabajaban en el momento de realizarse este estudio se les pidió que valorasen la relación que existía entre su empleo actual y sus estudios universitarios.

La valoración general es de 6,79 con un margen de error de $\pm 0,17$, siendo los alumnos de la rama de Ciencias de la Salud con una puntuación de 8,89 los que más valoran la relación entre la titulación cursada y el empleo en el momento de realizar la encuesta.

Los resultados a esta cuestión por sexo y rama de conocimiento se detallan en la Tabla 60 y por sexo y centros universitarios en la Tabla 61.

	Hombre	Mujer	Total
ARTES Y HUMANIDADES	5,22	7,2	6,54
CIENCIAS	6,76	6,57	6,66
CIENCIAS DE LA SALUD	8,86	8,9	8,89
CIENCIAS SOCIALES Y JURIDICAS	5,79	5,94	5,88

INGENIERIA Y ARQUITECTURA	7,05	6,89	7,02
TOTAL	6,67	6,9	6,79

Tabla 60: Relación entre la titulación cursada y el empleo actual (rama).

	Hombre	Mujer	Total
CENTRO UNIVERSITARIO DE MÉRIDA	7,45	8,17	7,72
CENTRO UNIVERSITARIO DE PLASENCIA	8,69	8,94	8,85
CENTRO UNIVERSITARIO SANTA ANA	5,15	5,93	5,56
ESCUELA DE INGENIERÍAS AGRARIAS	7,59	6,76	7,28
ESCUELA DE INGENIERÍAS INDUSTRIALES	6,66	6,82	6,69
ESCUELA POLITÉCNICA	7,04	7,18	7,06
FACULTAD CIENCIAS ECONÓMICAS Y EMPRESARIALES	5,23	6,20	5,84
FACULTAD DE CIENCIAS	6,80	6,45	6,62
FACULTAD DE CIENCIAS DE LA DOCUMENTACIÓN Y LA COMUNICACIÓN	7,88	5,77	6,57
FACULTAD DE CIENCIAS DEL DEPORTE	3,57	6,11	4,28
FACULTAD DE DERECHO	6,60	6,88	6,77
FACULTAD DE EDUCACIÓN	6,21	5,37	5,68
FACULTAD DE EMPRESA, FINANZAS Y TURISMO	6,19	5,95	6,06
FACULTAD DE ENFERMERÍA Y TERAPIA OCUPACIONAL	8,67	8,57	8,60
FACULTAD DE FILOSOFÍA Y LETRAS	6,42	8,06	7,44
FACULTAD DE FORMACIÓN DEL PROFESORADO	4,25	4,79	4,63
FACULTAD DE MEDICINA	9,58	8,88	9,12
FACULTAD DE VETERINARIA	7,22	8,63	8,18
TOTAL	6,67	6,90	6,79

Tabla 61: Relación entre la titulación cursada y el empleo actual (centros).

Teniendo en cuenta solo las titulaciones en las que ha habido 20 encuestados o más tenemos que las 5 titulaciones que más afinidad tienen con el empleo actual de sus egresados son (Tabla 62):

	Media
GRADO EN ENFERMERÍA (CENTRO UNIVERSITARIO DE PLASENCIA)	9,68
GRADO EN ENFERMERÍA (FAC. ENFERMERÍA Y TERAPIA OCUPACIONAL)	9,46
GRADO EN ENFERMERÍA (FACULTAD DE MEDICINA)	9,25

GRADO EN MEDICINA (FACULTAD DE MEDICINA)	9,17
GRADO EN PODOLOGÍA (CENTRO UNIVERSITARIO DE PLASENCIA)	9,14

Tabla 62: Relación entre la titulación cursada y el empleo actual. Planes de estudio.

A los encuestados que trabajaban en el momento de realizarse este estudio también se les preguntó si su titulación había sido un requisito necesario para acceder a su empleo actual.

Para un 64% (±3%) fue un requisito necesario.

La rama del conocimiento en la que más se necesitó la titulación cursada para acceder al empleo actual fue la de Ciencias de la Salud (90%).

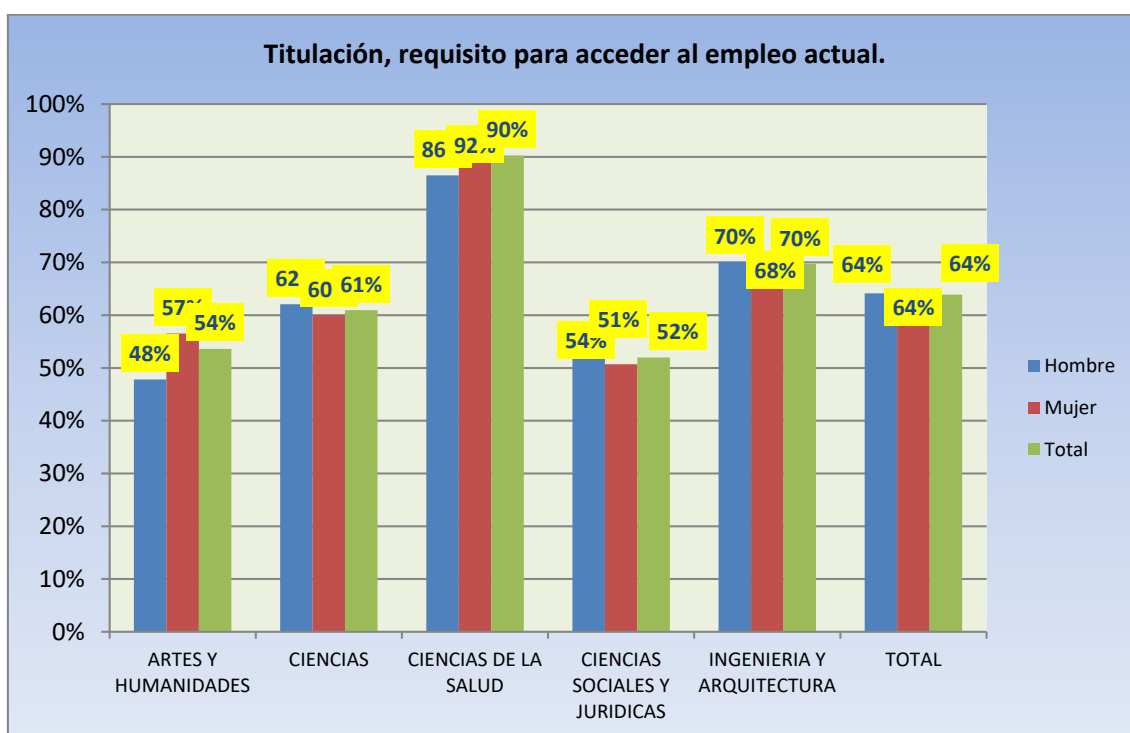


Gráfico 21: ¿Tu titulación ha sido un requisito necesario para acceder a tu empleo actual?

5.10 Satisfacción con el empleo actual

La satisfacción global con el empleo actual de los egresados que trabajaban en el momento de realizarse la encuesta es de 8,17 con un margen de error de ±0,07. La puntuación global que las mujeres dan a su empleo actual es de 8,21 (±0,11) frente a la puntuación de 8,14 (±0,1) que dan los hombres.

Las puntuaciones que los egresados que trabajan en la actualidad dieron a su empleo actual según distintas características por ramas de conocimiento se desglosan en la Tabla 63 y por sexo se desglosan en la Tabla 64.

	Nivel Salarial	Estabilid Laboral	Desarr personal	Desarr profes	Buen ambient trabajo	Horario, vacacion	Satisf global
ARTES Y HUMANIDADES	7,93	7,41	8,28	8,28	8,88	8,64	8,49
CIENCIAS	7,03	7,00	8,02	8,28	9,00	8,36	8,22
CIENCIAS DE LA SALUD	7,16	7,42	8,33	8,39	8,68	7,79	8,42
CIENCIAS SOCIALES Y JURIDICAS	7,00	6,89	7,84	7,84	8,78	8,00	8,09
INGENIERIA Y ARQUITECTURA	6,99	7,67	8,01	7,95	8,74	7,92	8,05
TOTAL	7,08	7,19	8,00	8,02	8,76	7,99	8,17

Tabla 63: Satisfacción con el empleo actual (rama).

	Hombre	Mujer	Total
Nivel Salarial	6,99	7,17	7,08
Estabilidad Laboral	7,50	6,93	7,19
Desarrollo personal	7,98	8,03	8,00
Desarrollo profesional	7,99	8,05	8,02
Buen ambiente de trabajo	8,72	8,81	8,76
Horario, vacaciones, días libres	8,00	8,00	8,00
Satisfacción global con tu empleo	8,14	8,21	8,17

Tabla 64: Satisfacción con el empleo actual (sexo).

6 COMPARACIÓN CON ESTUDIOS ANTERIORES

6.1 Evolución del número de egresados y de encuestados

En la Tabla 65 observamos la evolución del número total de egresados y el número de egresados encuestados desde el estudio relativo al curso 2006-07 hasta el estudio relativo al curso 2014-15.

	2006-07	2007-08	2008-09	2009-10	2010-11	2011-12	2012-13	2013-14	2014-15	2015-16
Titulados	3.655	3.626	3.896	3.988	4.874	4.085	4.697	4.665	4.055	4.350
Muestra	848	952	1.497	2.446	2.395	2.150	2.153	2.296	2.028	1.753

Tabla 65: Evolución del número total de egresados y de encuestados.

6.2 Evolución del nivel de satisfacción con la titulación cursada.

La evolución del nivel de satisfacción con la titulación cursada (escala de 0 a 10) desde el estudio correspondiente al curso 2012-13 al estudio correspondiente a los egresados de 2015-16 se refleja en la Tabla 66.

	Egresados 2015-16	Egresados 2014-15	Egresados 2013-14	Egresados 2012-13
Hombre	7,28	7,19	7,01	7,08
Mujer	7,48	7,47	7,18	7,23
Total	7,39	7,35	7,10	7,17

Tabla 66: Evolución nivel de satisfacción con la titulación cursada.

La evolución de la valoración de distintos aspectos de la titulación cursada se refleja en la Tabla 67 en una escala de 0 a 10.

	Egresados 2015-16	Egresados 2014-15	Egresados 2013-14	Egresados 2012-13
Contenidos teóricos de tu titulación	7,19	7,13	7,12	7,13
Contenidos prácticos recibidos	6,33	6,51	6,12	6,16
Profesorado	7,1	7,13	7,01	7,05
Instalaciones y equipos disponibles en el aula	6,63	6,65	6,62	6,64
Gestión administrativa	7,07	7,01	6,81	6,56

Tabla 67: Evolución valoración distintos aspectos de la titulación cursada.

6.3 Evolución egresados que tras finalizar su titulación han trabajado alguna vez

En la Tabla 68 queda reflejada la evolución del porcentaje de egresados que tras finalizar sus estudios han trabajado alguna vez.

	Egresados 2015-16	Egresados 2014-15	Egresados 2013-14	Egresados 2012-13
Hombre	92,58%	91,54%	66,42%	87,90%
Mujer	89,46%	91,33%	59,53%	84,89%
Total	90,76%	91,42%	62,75%	86,21%

Tabla 68: Evolución porcentaje egresados que han trabajado alguna vez tras finalizar su titulación.

6.4 Evolución del tiempo en conseguir el primer empleo

En la Tabla 69 se muestra la evolución del tiempo medio en meses que los egresados tardan en encontrar su primer empleo desde el curso 2008-09 hasta el 2014-15.

2008-09	2009-10	2010-11	2011-12	2012-13	2013-14	2014-15	2015-16
7	6	7	8	7	10	10	7

Tabla 69: Tiempo medio de los egresados en encontrar el primer empleo.

En la Tabla 70 se muestra la evolución del tiempo medio en meses que los egresados tardan en encontrar su primer empleo desde el curso 2012-13 al 2015-16 por sexos.

	Egresados 2015-16	Egresados 2014-15	Egresados 2013-14	Egresados 2012-13
Hombre	6,04	9,2	8,56	6,66
Mujer	8,07	9,85	10,57	8,06
Total	7,2	9,58	9,58	7,44

Tabla 70: Evolución tiempo medio en encontrar el primer empleo desde finalización de estudios.

6.5 Evolución del sueldo neto mensual en el primer empleo

En la Tabla 71 se observa la evolución de sueldo medio neto mensual en el primer empleo en euros desde el estudio para los egresados del curso 2012-13 al del curso 2015-16.

	Egresados 2015-16	Egresados 2014-15	Egresados 2013-14	Egresados 2012-13
Hombre	984,69	958,61	1050,25	889,78
Mujer	882,07	829,13	889,05	790,71
Total	925,59	882,93	968,92	834,47

Tabla 71: Evolución sueldo neto mensual en el primer empleo.

6.6 Evolución de la relación entre primer empleo y titulación

En la Tabla 72 se observa la evolución de la puntuación que los encuestados dan a la relación entre sus estudios y el primer empleo en una escala de 0 a 10 desde el estudio para los egresados del curso 2012-13 al del curso 2015-16.

	Egresados 2015-16	Egresados 2014-15	Egresados 2013-14	Egresados 2012-13
Hombre	5,73	5,16	7,43	5,66
Mujer	5,95	5,52	7,47	5,64
Total	5,86	5,37	7,45	5,65

Tabla 72: Evolución de la relación entre primer empleo y titulación.

6.7 Evolución de la tasa de ocupación de los egresados

En la Tabla 73 observamos la evolución del porcentaje de estudiantes con un empleo desde el curso 2006-2007 hasta el 2015-16.

	¿Estás trabajando actualmente? (en el momento de realizar la encuesta) (%)									
	2006-07	2007-08	2008-09	2009-10	2010-11	2011-12	2012-13	2013-14	2014-15	2015-16
Sí	65,2	64,0	56,8	55,1	55,5	60,8	60,5	48,7	71,3	69,6
No	34,8	36,0	43,2	44,9	44,5	39,2	39,5	51,3	29,7	30,4

Tabla 73: Evolución de la tasa de ocupación de los egresados.

Por sexos, tenemos que la evolución entre los estudios correspondientes a los cursos entre 2012-13 y 2015-16 fueron los que quedan reflejados en la Tabla 74.

	Egresados 2015-16	Egresados 2014-15	Egresados 2013-14	Egresados 2012-13
Hombre	76,18%	74,14%	54,66%	65,61%
Mujer	64,92%	69,39%	43,58%	56,56%
Total	69,60%	71,35%	48,76%	60,52%

Tabla 74: Evolución de la tasa de ocupación de egresados por sexo.

6.8 Evolución del sueldo neto mensual de los egresados

En la Tabla 75 observamos la evolución del salario de los egresados, tres años después de terminar sus estudios universitarios.

	Egresados 2015-16	Egresados 2014-15	Egresados 2013-14	Egresados 2012-13
Hombre	1333,71	1307,47	1239,87	1105,89
Mujer	1191,87	1138,98	1034,48	966,29
Total	1255,18	1211,00	1142,12	1032,10

Tabla 75: Evolución del sueldo neto mensual de los egresados en el empleo en el momento de realizar la encuesta.

6.9 Evolución de la relación entre empleo y titulación

En la Tabla 76 se observa la evolución de la percepción que tienen los egresados de la relación que tiene su empleo con su titulación cursada.

De 0 a 10, ¿qué relación existe entre tu empleo y tu titulación universitaria?							
2008-09	2009-10	2010-11	2011-12	2012-13	2013-14	2014-15	2015-16
7,7	6,7	6,4	6,3	6,6	7,6	6,6	6,8

Tabla 76: Relación entre empleo actual y titulación.

En la Tabla 77 se refleja la evolución la percepción que tienen los egresados de la relación que tiene su empleo con su titulación cursada desde el curso 2012-13 al 2015-16 por sexos.

	Egresados 2015-16	Egresados 2014-15	Egresados 2013-14	Egresados 2012-13
Hombre	6,67	6,45	7,64	6,64
Mujer	6,9	6,74	7,61	6,6
Total	6,79	6,61	7,63	6,62

Tabla 77: Evolución de la relación entre empleo y titulación por sexo.

6.10 Evolución del nivel de satisfacción de los egresados con su empleo

En la Tabla 78 observamos el nivel de satisfacción de los egresados que estaban trabajando en el momento de realizarse la encuesta con su empleo según distintos aspectos.

	Egresados 2015-16	Egresados 2014-15	Egresados 2013-14	Egresados 2012-13
Nivel salarial	7,08	6,93	6,61	6,52
Estabilidad laboral	7,19	6,89	6,89	6,73
Desarrollo personal	8,00	7,98	7,94	7,69
Desarrollo profesional	8,02	7,97	7,97	7,66
Buen ambiente de trabajo	8,76	8,72	8,62	8,55
Horario, vacaciones, días libres	7,99	8,05	7,78	7,67
Satisfacción global con tu empleo	8,17	8,14	8,10	7,91

Tabla 78: Evolución nivel de satisfacción de los egresados con su empleo.

6.11 Evolución de la satisfacción de los egresados con su titulación punto vista laboral

En la Tabla 79 se observa la evolución de la valoración que hacen los egresados de su titulación para adquirir capacidades y competencias profesionales.

	Egresados 2015-16	Egresados 2014-15	Egresados 2013-14	Egresados 2012-13
Hombre	6,59	6,44	6,9	6,61
Mujer	6,94	6,87	7,05	6,9
Total	6,79	6,69	6,97	6,77

Tabla 79: Evolución de la satisfacción de los egresados con su titulación desde el punto de vista laboral.

7 CONCLUSIONES

7.1 Satisfacción de los egresados con los estudios cursados

Respecto a la satisfacción con los estudios cursados la valoración es bastante buena siendo de 7,39 sobre 10 puntos.

La puntuación que dan las mujeres (7,48) es ligeramente mayor que la que dan los hombres 7,28.

Por ramas de conocimiento tenemos las puntuaciones:

- Ciencias de la Salud 7,90
- Ciencias 7,56
- Ingeniería y Arquitectura 7,49
- Artes y Humanidades 7,43
- Ciencias Sociales y Jurídicas 7,19

Los centros universitarios en los que los alumnos valoran más su titulación cursada son:

- Centro Universitario Santa Ana 8,38
- Centro Universitario de Plasencia 8,28
- Facultad de Enfermería y Terapia Ocupacional 8,00

Si sólo consideramos las titulaciones en las que ha habido 15 encuestados o más, tenemos que las diez titulaciones más valoradas son:

- Grado en Podología (C.U. Plasencia) 8,57
- Grado en Enfermería (C.U. Plasencia) 8,52
- Ingeniero Agrónomo (Escuela de Ingenierías Agrarias) 8,28
- Grado en Terapia Ocupacional (Fac. Enfermería y Terapia Ocup.) 8,12
- Grado en Economía (Fac. de CC Económicas y Empresariales) 8,08
- Grado en Enfermería (Fac. Enfermería y Terapia Ocup.) 8,07
- Grado en Enfermería (C.U. Mérida) 7,90
- Grado en Enfermería (Fac. Medicina) 7,70
- Grado en Administración y Dirección de Empresas (C.U. Plasencia) 7,70
- Grado en Medicina (Fac. Medicina) 7,68

Los alumnos también tienen una valoración positiva de aspectos como Contenidos teóricos recibidos (7,19), Contenidos prácticos recibidos (6,33), Profesorado (7,10), Instalaciones y equipos disponibles en el aula (6,63) y Gestión administrativa (7,07).

Respecto a si realizaron prácticas externas durante sus estudios universitarios un 76% de los alumnos egresados en el curso 2015-16 respondió que sí.

Por otro lado la valoración media de los egresados que realizaron prácticas externas sobre éstas es bastante buena siendo en general de 8,3.

A los alumnos que realizaron prácticas externas también se les pidió que valoraran de 0 a 10 lo que éstas prácticas les habían ayudado a encontrar trabajo. En general dieron una puntuación media de 7.

A los egresados también se les preguntó si habían disfrutado de alguna beca ERASMUS, SOCRATES o similar durante sus estudios universitarios. Sólo el 12% respondió que sí.

A los alumnos que respondieron que habían disfrutado de una beca ERASMUS, SOCRATES o similar se les pidió que valoraran de 0 a 10 la satisfacción con esta estancia. La puntuación media general fue de 9,03.

A estos alumnos también se les pidió que valoraran de 0 a 10 en qué medida esta estancia les había ayudado a encontrar trabajo siendo la puntuación media de 7,56.

A los alumnos encuestados se les preguntó si aparte de los estudios que terminaron iniciaron otros estudios universitarios. Un 43,58% respondió que sí.

A los alumnos que contestaron que comenzaron otros estudios se les preguntó cuáles. Un 6,6% de ellos comenzó estudios de Doctorado, un 81% comenzó estudios de Máster, un 10,1% comenzó estudios de Grado y un 2,4% otros estudios.

A los alumnos **que habían trabajado alguna vez después de finalizar sus estudios** se les preguntó por la valoración de su titulación cursada desde el punto de vista laboral. La valoración media fue de 6,79.

7.2 Primer empleo

A los alumnos se les preguntó si después de finalizar sus estudios habían trabajado alguna vez.

- El porcentaje de egresados que han trabajado alguna vez después de finalizar sus estudios universitarios fue de 91%.
- Por género, el 89% de las mujeres y el 93% de los hombres declararon que sí habían trabajado después de finalizar sus estudios.

A los alumnos que habían trabajado alguna vez se les preguntó por el tiempo (en meses) que habían tardado en encontrar el primer empleo.

- La media de las respuestas fue de 7,2 meses.
- Los hombres tardaron de media 6 meses y las mujeres 8,1.

Por rama de conocimiento, los alumnos que tardan menos en encontrar el primer empleo son los de Ingeniería y Arquitectura, que tardan una media de 4,8 meses.

Respecto a la cuestión de movilidad del primer empleo tenemos que de los egresados que trabajaron alguna vez después de finalizar sus estudios un 73,24% afirmó que encontró su primer empleo en Extremadura, un 23,93% en otra comunidad autónoma y un 2,83% fuera de España.

Las tasas de emprendimiento en el primer empleo son muy bajas. Sólo el 3,99% de los encuestados afirmó haber creado su propia empresa.

Los principales medios para conseguir el primer empleo fueron la *Contactos personales y familiares* (21,5%), seguida de *enviar el currículum directamente a la empresa a la que solicita empleo* (21%) y de *a través de un portal de empleo web* (15,2%).

La tasa de temporalidad en el primer empleo es muy alta siendo del 82,48%.

Se observa una brecha de género en este aspecto ya que para hombres la tasa es del 78,30% y para mujeres del 85,49%.

De los encuestados que trabajaron después de finalizar sus estudios un 35,05% lo hizo en el sector público y un 64,95% en el sector privado.

A los egresados que trabajaron alguna vez se les preguntó por el sueldo de su primer empleo:

- De las respuestas dadas por los alumnos se estima un sueldo medio neto mensual en el primer empleo de 926 euros.
- Para las mujeres el sueldo medio neto mensual en el primer empleo fue de 882 euros y para los hombres 985 euros.

Por tanto tenemos que las mujeres cobran un 10,46% menos que los hombres en su primer empleo.

Estos valores, sensiblemente inferiores entre mujeres y hombres, se repiten a lo largo del informe para otros indicadores, lo cual pone de manifiesto la “**brecha**” existente entre ambos.

A los alumnos que habían trabajado alguna vez después de finalizar sus estudios se les pidió que valorasen la relación que existía entre su primer empleo y sus estudios universitarios.

La valoración general es de 5,86 siendo los alumnos de la rama de Ciencias de la Salud con una puntuación de 8,38 los que más valoran la relación entre la titulación cursada y su primer empleo.

7.3 Empleo actual

En términos generales tenemos:

- El 70% de los egresados estaban trabajando en el momento de realizarse la encuesta.
- Por género tenemos que, en términos generales, un 76,18% de los hombres y un 64,92% de las mujeres se encontraban trabajando en el momento de realizarse la encuesta.

Por ramas de conocimiento, los mayores porcentajes de egresados trabajando en el momento de realizarse la encuesta fueron los de Ingeniería y Arquitectura (89%) y Ciencias de la Salud (78%).

Respecto a la cuestión de movilidad en el empleo actual tenemos que de los egresados que trabajaban en el momento de realizarse la encuesta un 68% afirmó trabajar actualmente en Extremadura, un 30% en otra comunidad autónoma y un 2% fuera de España.

La tasa de emprendimiento entre los egresados que trabajan actualmente respecto al total de egresados es del 4,45%.

Los medios más utilizados para conseguir el empleo actual fueron *oposición* (21,1%), *enviar el currículum directamente a la empresa* (20,6%), *los contactos personales y familiares* (18,8%) y *a través de portal de empleo web* (13,8%).

La tasa de **temporalidad** en el empleo actual es alta siendo del 55,75%.

Se observa una **brecha de género** en este aspecto ya que para hombres la tasa es del 48,13% y para mujeres del 62,00%.

De los encuestados que trabajaron actualmente un 42% lo hizo en el sector público y un 58% en el sector privado.

A los alumnos que en el momento de realizarse esta encuesta se encontraban trabajando se les preguntó por su sueldo neto mensual en el empleo actual.

- De las respuestas dadas por los alumnos se estima un sueldo medio neto mensual en el empleo actual es de 1255 euros.
- Para las mujeres el sueldo medio neto mensual en el empleo actual fue de 1192 euros y para los hombres 1334 euros.

Respecto a la **brecha salarial entre hombres y mujeres** tenemos que las egresadas cobran un 10,63% menos que los egresados en el empleo actual.

A los alumnos que trabajaban en el momento de realizarse este estudio se les pidió que valorasen la relación que existía entre su primer empleo y sus estudios universitarios.

La valoración general es de 6,79 siendo los alumnos de la rama de Ciencias de la Salud con una puntuación de 8,89 los que más valoran la relación entre la titulación cursada y su primer empleo.

La satisfacción global media de los egresados que trabajan en la actualidad con su empleo actual es de 8,17.

Por género, los hombres valoran su trabajo actual con una puntuación media de 8,14 y las mujeres con 8,21.

Por ramas de conocimiento, los resultados respecto a la satisfacción global con el empleo actual fueron:

- Artes y Humanidades 8,49
- Ciencias de la Salud 8,42
- Ciencias 8,22
- Ciencias Sociales y Jurídicas 8,09
- Ingeniería y Arquitectura 8,05

Los egresados que trabajan actualmente puntúan los siguientes aspectos de su empleo actual de la siguiente forma: Nivel Salarial (7,08), Estabilidad Laboral (7,19), Desarrollo personal (8,00), Desarrollo profesional (8,02), Buen ambiente de trabajo (8,76), Horario, vacaciones, días libres (8,00).

Bibliografía

1. Encuesta de Población Activa (EPA) para los años 2014, 2015, 2016, 2017, 2018. Instituto Nacional de Estadística.
2. *Estudio de Inserción Laboral. Titulados del curso 2014-15*. Universidad de Extremadura. Badajoz: La Universidad. 2018.
3. *Estudio de Inserción Laboral. Titulados del curso 2013-14*. Universidad de Extremadura. Badajoz: La Universidad. 2018.
4. *Estudio de Inserción Laboral. Titulados del curso 2012-13*. Universidad de Extremadura. Badajoz: La Universidad. 2017.
5. Sistema estatal de indicadores de la educación 2016. Madrid: Ministerio de Educación, Cultura y Deporte; 2016. Instituto Nacional de Evaluación Educativa. Subdirección general de Estadísticas y Estudios.

ANEXO 1: DISTRIBUCIÓN DE LA MUESTRA.

A1.1 Distribución de egresados encuestados por titulación

La distribución de los egresados por titulación puede consultarse [aquí](#).

A1.2. Distribución de egresados encuestados por rama del conocimiento.

		Encuestados	Egresados
ARTES Y HUMANIDADES	Hombre	33	88
	Mujer	57	135
	Total	90	223
CIENCIAS	Hombre	36	68
	Mujer	43	117
	Total	79	185
CIENCIAS DE LA SALUD	Hombre	96	225
	Mujer	221	569
	Total	317	794
CIENCIAS SOCIALES Y JURIDICAS	Hombre	351	918
	Mujer	645	1596
	Total	996	2514
INGENIERIA Y ARQUITECTURA	Hombre	212	475
	Mujer	59	159
	Total	271	634
TOTAL	Hombre	728	1774
	Mujer	1025	2576
	Total	1753	4350

Tabla 80: Distribución de egresados encuestados por rama de conocimiento.

A1.3. Distribución de egresados por campus

		Encuestados	Egresados
ALMENDRALEJO	Hombre	14	39
	Mujer	25	60
	Total	39	99
BADAJOZ	Hombre	294	702
	Mujer	416	1057
	Total	710	1759
CÁCERES	Hombre	362	916
	Mujer	500	1234
	Total	862	2150
MÉRIDA	Hombre	26	47
	Mujer	17	50
	Total	43	97
PLASENCIA	Hombre	32	70
	Mujer	67	175
	Total	99	245
TOTAL	Hombre	728	1774
	Mujer	1025	2576
	Total	1753	4350

Tabla 81: Distribución de egresados por campus.

A1.4. Distribución de egresados por centro

		Encuestados	Egresados
CENTRO UNIVERSITARIO DE MÉRIDA	Hombre	26	47
	Mujer	17	50
	Total	43	97
CENTRO UNIVERSITARIO DE PLASENCIA	Hombre	32	70
	Mujer	67	175
	Total	99	245

CENTRO UNIVERSITARIO SANTA ANA	Hombre	14	39
	Mujer	25	60
	Total	39	99
ESCUELA DE INGENIERÍAS AGRARIAS	Hombre	31	67
	Mujer	21	57
	Total	52	124
ESCUELA DE INGENIERÍAS INDUSTRIALES	Hombre	60	134
	Mujer	12	32
	Total	72	166
ESCUELA POLITÉCNICA	Hombre	85	192
	Mujer	24	64
	Total	109	256
FACULTAD CIENCIAS ECONÓMICAS Y EMPRESARIALES	Hombre	50	144
	Mujer	96	229
	Total	146	373
FACULTAD DE CIENCIAS	Hombre	48	96
	Mujer	51	141
	Total	99	237
FACULTAD DE CIENCIAS DE LA DOCUMENTACIÓN Y LA COMUNICACIÓN	Hombre	14	47
	Mujer	17	30
	Total	31	77
FACULTAD DE CIENCIAS DEL DEPORTE	Hombre	36	93
	Mujer	11	24
	Total	47	117
FACULTAD DE DERECHO	Hombre	58	158
	Mujer	85	200
	Total	143	358
FACULTAD DE EDUCACIÓN	Hombre	55	134
	Mujer	148	374
	Total	203	508
FACULTAD DE EMPRESA, FINANZAS Y TURISMO	Hombre	50	129
	Mujer	72	182
	Total	122	311
FACULTAD DE ENFERMERÍA Y TERAPIA OCUPACIONAL	Hombre	17	43
	Mujer	54	136
	Total	71	179
FACULTAD DE FILOSOFÍA Y LETRAS	Hombre	50	122

	Mujer	81	209
	Total	131	331
FACULTAD DE FORMACIÓN DEL PROFESORADO	Hombre	51	140
	Mujer	149	362
	Total	200	502
FACULTAD DE MEDICINA	Hombre	36	80
	Mujer	71	194
	Total	107	274
FACULTAD DE VETERINARIA	Hombre	15	39
	Mujer	24	57
	Total	39	96
TOTAL	Hombre	728	1774
	Mujer	1025	2576
	Total	1753	4350

Tabla 82: Distribución de egresados por centros.

A1.5 Distribución de egresados encuestados por tipo de titulación

		Encuestados	Egresados
GRADO	Hombre	518	1297
	Mujer	789	1969
	Total	1307	3266
MÁSTER	Hombre	167	376
	Mujer	191	509
	Total	358	885
PRIMER Y SEGUNDO CICLO	Hombre	43	101
	Mujer	45	98
	Total	88	199
TOTAL	Hombre	728	1774
	Mujer	1025	2576
	Total	1753	4350

Tabla 83: Distribución de egresados por tipo de titulación.

A1.6 Distribución de egresados encuestados por sexo

	Encuestados	Egresados
Hombre	728	1774
Mujer	1025	2576
Total	1753	4350

Tabla 84: Distribución de egresados por sexo.

ANEXO 2. Ficha Técnica.

Empresa que ha llevado a cabo el trabajo de campo	Fitex
Población	Egresados de la Universidad de Extremadura en el curso 2015-16
Metodología	Entrevistas telefónicas asistidas por ordenador
Muestra	Tipo de muestreo: Muestreo aleatorio estratificado por titulación Muestra total: 1753
Período	Inicio: 28/03/2019 Final: 07/05/2019
Número de encuestadores	5

ANEXO 3. Inferencia.

En el ANEXO a este informe de inserción laboral (egresados curso 2015-16) ([consultar aquí](#)) se incluyen archivos Excel en los que se especifica la desviación típica, el número de respuestas válidas y el margen de error para cada cuestión según rama de conocimiento, centro universitario, plan de estudio, campus y sexo.

El margen de error se ha calculado con un nivel de confianza del 95%.

ANEXO 4: Cuestionario

En el ANEXO a este informe de inserción laboral (egresados curso 2015-16) ([consultar aquí](#)) se incluyen archivos PDF con los distintos tipos de cuestionarios (según tipo de titulaciones) utilizados para realizar la encuesta.

Índice de tablas

Tabla 1: Composición de la población activa, ocupada y parada según nivel de formación en España (en miles de personas). Años 2016 a 2018	7
Tabla 2: Tasa de desempleo y su evolución entre 2016 y 2018	8
Tabla 3: Tasas de Ocupación según Nivel de Formación alcanzado y Comunidad Autónoma (%).....	9
Tabla 4: Distribución de los ocupados según nivel de formación alcanzado y Comunidad Autónoma (%)	10
Tabla 5: Tasa de paro por sexo y comunidad autónoma (2016, 2017, 2018)	11
Tabla 6: Salario medio bruto mensual según nivel de formación alcanzada.....	12
Tabla 7: Salario medio bruto mensual del empleo principal por sexo (€).....	12
Tabla 8 : Salario medio bruto mensual del empleo principal por comunidad autónoma (€)	13
Tabla 9: Satisfacción general con la titulación cursada por ramas de conocimiento. ..	14
Tabla 10: Satisfacción con la titulación cursada por centros.....	15
Tabla 11: Satisfacción con la titulación cursada. Plan de estudio.	16
Tabla 12: ¿Qué harías si comenzaras de nuevo?	16
Tabla 13: Valoración de distintos aspectos sobre los estudios universitarios.	17
Tabla 14: Valoración de distintos aspectos de los estudios universitarios por sexo. ...	17
Tabla 15: Valoración de distintos aspectos de los estudios universitarios por centros.18	
Tabla 16: Tasa de alumnos que han realizado prácticas externas (centros).	20
Tabla 17: Satisfacción con prácticas externas (centros).	21
Tabla 18: Utilidad de las prácticas externas para encontrar empleo (centros).....	23
Tabla 19: Tasa Alumnos que han disfrutado de beca de movilidad (ERASMUS, SICUE o similar).	25
Tabla 20: Satisfacción con estancia ERASMUS, SICUE o similar (centros).	26
Tabla 21: Medida en que una estancia ERASMUS, SICUE o similar ha ayudado a encontrar empleo (centros).....	28
Tabla 22: Tras finalizar tus estudios ¿Iniciaste otros? (centros).	29
Tabla 23: ¿Qué tipo de estudios iniciaste tras finalizar tu titulación? (rama)	30
Tabla 24: Porcentaje de alumnos que tuvieron alguna experiencia laboral mientras estudiaban su titulación (rama).....	33
Tabla 25: ¿Has trabajado alguna vez tras finalizar tu titulación?	35
Tabla 26: Porcentaje de egresados que han trabajado alguna vez después de finalizar sus estudios (por titulación).	36

Tabla 27: Probabilidad de encontrar empleo a corto plazo (1 año o menos). Alumnos que no han trabajado nunca (rama).	36
Tabla 28: Posibilidades de encontrar empleo a corto plazo (1 año o menos). Alumnos que no han trabajado nunca. Valoración media.	37
Tabla 29: Tiempo en conseguir el primer empleo en meses (centros).....	39
Tabla 30: Tiempo en encontrar trabajo en meses (titulaciones).....	40
Tabla 31: Movilidad en el primer empleo (rama).	41
Tabla 32: Movilidad en el primer empleo (centros).....	42
Tabla 33: Porcentaje de egresados que se dieron de alta como autónomos para conseguir su primer empleo.	43
Tabla 34: Medios para conseguir el primer empleo.....	44
Tabla 35: Tasa de temporalidad en el primer empleo (rama).....	44
Tabla 36: Egresados que han tenido su primer empleo en la administración pública (rama).	45
Tabla 37: Salario medio neto mensual en el primer empleo (rama).....	47
Tabla 38: Salario medio neto mensual en el primer empleo (centros).	48
Tabla 39: Salario medio neto mensual en el primer empleo (titulaciones).	48
Tabla 40: Distribución de salario neto mensual en el primer empleo.	48
Tabla 41: Valoración de la relación que existe entre la titulación y el primer empleo (rama).	50
Tabla 42: Relación entre primer empleo y titulación cursada (centros).....	50
Tabla 43: Relación entre el primer empleo y la titulación cursada (planes de estudio).	51
Tabla 44: ¿Tu titulación fue un requisito para acceder a tu primer empleo?.....	51
Tabla 45: Situación laboral actual. Términos generales.	52
Tabla 46: Posibilidades de encontrar empleo a corto plazo. Alumnos que han trabajado alguna vez.	53
Tabla 47: Posibilidades de encontrar empleo a corto plazo (1 año o menos). Alumnos que han trabajado alguna vez. Valoración media.....	54
Tabla 48: ¿Tu empleo actual es el mismo que tu primer empleo?	54
Tabla 49: Movilidad en el empleo actual (rama de conocimiento).....	55
Tabla 50: Movilidad en el empleo actual (centros).	56
Tabla 51: Altas como autónomos en el empleo actual (rama).	57
Tabla 52: Altas como autónomos en el empleo actual (centro).....	57
Tabla 53: Medios para encontrar el empleo actual.....	59
Tabla 54: Temporalidad en el empleo actual.....	60
Tabla 55: Porcentaje de egresados actualmente con empleo que trabajan en el sector público.	61
Tabla 56: Salario neto mensual en €. Empleo actual (rama).....	63
Tabla 57: Salario medio neto mensual en € en el empleo actual. Centros.	63
Tabla 58: Salario neto mensual en € en el empleo actual. Titulaciones.....	64
Tabla 59: Distribución de salarios netos mensuales en el empleo actual.	64
Tabla 60: Relación entre la titulación cursada y el empleo actual (rama).	66

Tabla 61: Relación entre la titulación cursada y el empleo actual (centros).....	66
Tabla 62: Relación entre la titulación cursada y el empleo actual. Planes de estudio.	67
Tabla 63: Satisfacción con el empleo actual (rama).....	68
Tabla 64: Satisfacción con el empleo actual (sexo).	68
Tabla 65: Evolución del número total de egresados y de encuestados.	69
Tabla 66: Evolución nivel de satisfacción con la titulación cursada.	69
Tabla 67: Evolución valoración distintos aspectos de la titulación cursada.	70
Tabla 68: Evolución porcentaje egresados que han trabajado alguna vez tras finalizar su titulación.....	70
Tabla 69: Tiempo medio de los egresados en encontrar el primer empleo.....	71
Tabla 70: Evolución tiempo medio en encontrar el primer empleo desde finalización de estudios.	71
Tabla 71: Evolución sueldo neto mensual en el primer empleo.	71
Tabla 72: Evolución de la relación entre primer empleo y titulación.....	72
Tabla 73: Evolución de la tasa de ocupación de los egresados.	72
Tabla 74: Evolución de la tasa de ocupación de egresados por sexo.....	73
Tabla 75: Evolución del sueldo neto mensual de los egresados en el empleo en el momento de realizar la encuesta.....	73
Tabla 76: Relación entre empleo actual y titulación.	73
Tabla 77: Evolución de la relación entre empleo y titulación por sexo.	74
Tabla 78: Evolución nivel de satisfacción de los egresados con su empleo.	74
Tabla 79: Evolución de la satisfacción de los egresados con su titulación desde el punto de vista laboral.....	75
Tabla 80: Distribución de egresados encuestados por rama de conocimiento.	83
Tabla 81: Distribución de egresados por campus.	84
Tabla 82: Distribución de egresados por centros.	86
Tabla 83: Distribución de egresados por tipo de titulación.	86
Tabla 84: Distribución de egresados por sexo.	87

Índice de gráficos

Gráfico 1: Tasa de alumnos que han realizado prácticas externas durante sus estudios universitarios.....	19
Gráfico 2: Satisfacción con prácticas externas (rama de conocimiento).....	21
Gráfico 3: Medida en que las prácticas externas han ayudado a encontrar empleo.	22
Gráfico 4: Alumnos que han disfrutado de beca ERASMUS, SICUE o similar (ramas de conocimiento).....	24
Gráfico 5: Satisfacción con estancia ERASMUS, SICUE o similar (ramas de conocimiento).....	25
Gráfico 6: Medida en que una estancia ERASMUS, SICUE o similar ha ayudado a encontrar empleo.....	27
Gráfico 7: Tasa de egresados que tras finalizar sus estudios, iniciaron otros (rama).....	28
Gráfico 8: ¿Qué tipo de estudios iniciaste después de finalizar tu titulación? Total UEx.....	30
Gráfico 9: Valoración de la titulación cursada desde una perspectiva laboral.....	31
Gráfico 10: Porcentaje de alumnos que en el momento de matricularse en su titulación estaban trabajando (rama).....	32
Gráfico 11: Porcentaje de alumnos que han trabajado alguna vez tras finalizar su titulación.....	34
Gráfico 12: Tiempo en conseguir el primer empleo en meses.....	38
Gráfico 13: Medios para encontrar el primer empleo.....	43
Gráfico 14: Sectores a los que pertenece el primer empleo.....	46
Gráfico 15: Distribución de salario neto mensual en el primer empleo.....	49
Gráfico 16: Cómo valorarías tus posibilidades de encontrar empleo a corto plazo.....	53
Gráfico 17: ¿Has pensado alguna vez en crear tu propia empresa?.....	58
Gráfico 18: Medios para encontrar el empleo actual.....	59
Gráfico 19: Sector de actividad del empleo actual.....	62
Gráfico 20: Distribución salario neto mensual en el empleo actual.....	65
Gráfico 21: ¿Tu titulación ha sido un requisito necesario para acceder a tu empleo actual?.....	67